



OPERAČNÍ PROGRAM
LIDSKÉ ZDROJE
A ZAMĚSTNANOST



PODPORUJEME
VAŠI BUDOUCNOST
www.esfcr.cz

Projekt „Podpora procesu komunitního plánování sociálních služeb v Nymburce“
(CZ.1.04./3.1.03/65.00006)

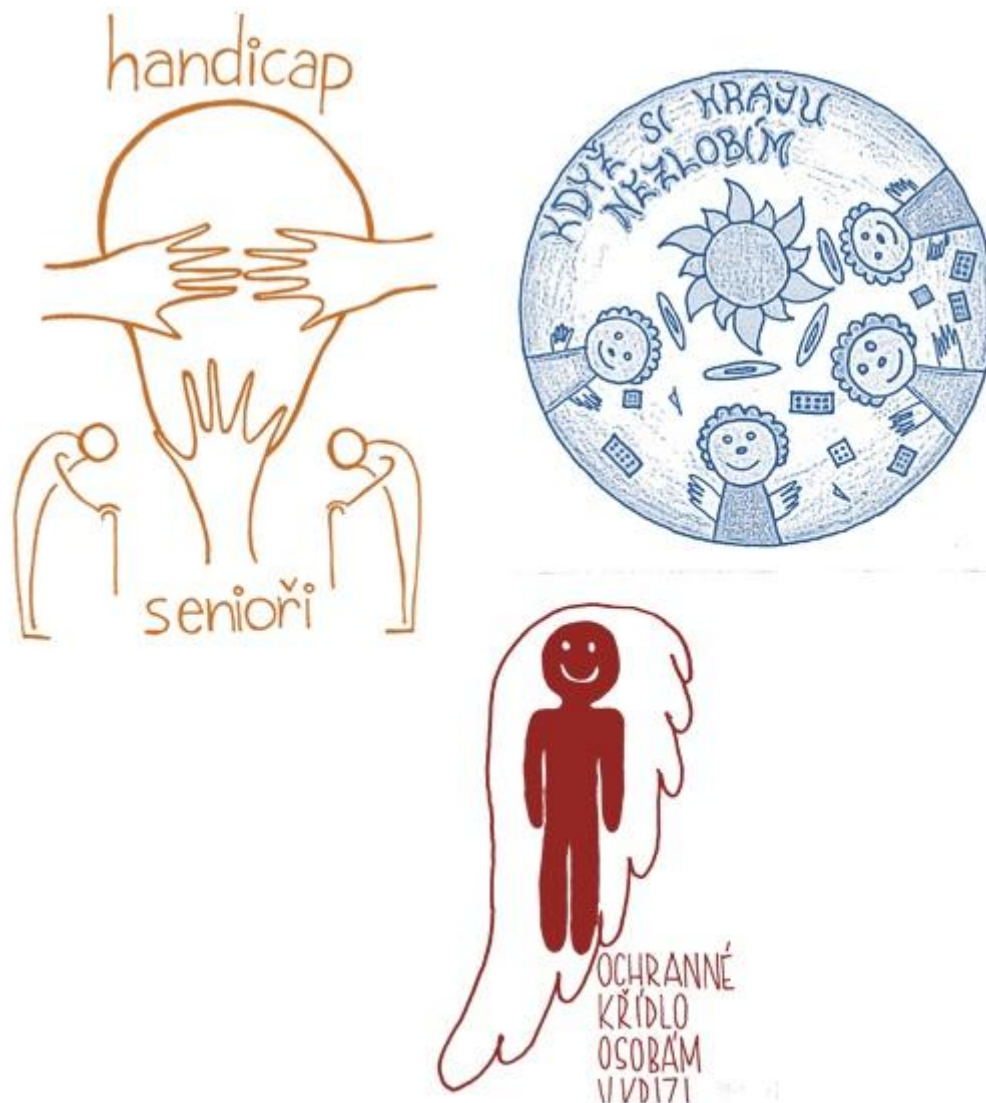
II. Střednědobý plán rozvoje a udržitelnosti sociálních a návazných služeb města Nymburk na období 2013 - 2016

Zpracoval: Mgr. Ivan Černovský, Odbor sociálních věcí MěÚ Nymburk

Prosinec 2012

Tento projekt je financován z Evropského sociálního fondu prostřednictvím Operačního programu Lidské zdroje a zaměstnanost a ze státního rozpočtu ČR.

Projekt „Podpora procesu komunitního plánování sociálních služeb v Nymburce“
(CZ.1.04./3.1.03/65.00006)



Tento dokument obsahuje předpokládaný souhrn cílů a opatření II. Střednědobého plánu rozvoje a udržitelnosti sociálních a návazných služeb města Nymburk na období 2013 – 2016. Celý materiál vznikl v rámci projektu *Podpora procesu komunitního plánování sociálních služeb v Nymburce* hrazeného z ESF prostřednictvím OP LZZ.

Tento projekt je financován z Evropského sociálního fondu prostřednictvím Operačního programu Lidské zdroje a zaměstnanost a ze státního rozpočtu ČR.

Projekt „Podpora procesu komunitního plánování sociálních služeb v Nymburce“
(CZ.1.04./3.1.03/65.00006)

Obsah

1	Úvod do tvorby plánu.....	4
1.1	Slovník základních pojmů.....	7
1.2	Seznam použitých zkratk.....	9
1.3	Organizační struktura KPSS v Nymburce	11
2	Návrh strategické části Střednědobého plánu.....	12
2.1	Společné cíle v rámci procesu plánování sociálních služeb	12
2.2	Souhrn společných cílů a opatření Střednědobého plánu	13
2.3	Oblast Osoby v sociální krizi	27
2.3.1	SWOT analýzy v oblasti PS Osoby v sociální krizi.....	31
2.3.2	Souhrn cílů a opatření v oblasti PS Osoby v sociální krizi	32
2.4	Oblast Rodina, děti a mládež	58
2.4.1	SWOT analýza v oblasti PS Rodina, děti a mládež	61
2.4.2	Souhrn cílů a opatření v oblasti PS Rodina, děti a mládež	63
2.5	Oblast Senioři a osoby se ZP	84
2.5.1	SWOT analýza v oblasti PS Senioři a osoby se ZP	87
2.5.2	Hlavní zjištění z ohniskových skupin v oblasti PS Senioři a osoby se ZP.....	88
2.6	Souhrn cílů a opatření v oblasti PS Senioři a osoby se ZP.....	90
	Poznámky.....	112

Projekt „Podpora procesu komunitního plánování sociálních služeb v Nymburce“
(CZ.1.04./3.1.03/65.00006)

1 Úvod do tvorby plánu

V návaznosti na vypršení platnosti a vyhodnocení I. Střednědobého plánu sociálních a návazných služeb města Nymburk na období 2011 – 2012 bude v prosinci roku 2012 radě a posléze zastupitelstvu města předložen návrh druhého Střednědobého plánu rozvoje a udržitelnosti sociálních a návazných služeb na období 2013–2016.

Tento plán je prioritně zaměřen na posílení rozvoje sociální oblasti, na možnosti a rezervy ve vzájemné spolupráci zúčastněných partnerů v procesu plánování sociálních a návazných služeb a na participaci města v rámci rozvoje služeb využívanými občany města.

Podstata komunitního plánování

Komunitní plánování je široký a otevřený proces zjišťování potřeb a hledání zdrojů ve stanovené oblasti. V případě města Nymburk jde o plánování sociálních a návazných služeb, který znamená zapojování všech účastníků a vyjednávání. Komunitní plánování je postup rozhodování, postavený na zapojení veřejnosti do tohoto procesu. Cílem komunitního plánování je vtáhnout do diskuse o rozvoji sociálních služeb co nejširší veřejnost a nastavit síť sociálních a návazných služeb s ohledem na zjištěné potřeby obyvatel, dostupné finanční zdroje poskytovatelů a zadavatelů a daná kvalitativní kritéria. Charakteristickým znakem komunitního plánování je zapojování všech, kterých se projednává oblast týká, dialog a vyjednávání, dosažení výsledku, který je přijat a podporován většinou účastníků.

Projekt „Podpora procesu komunitního plánování sociálních služeb v Nymburce“
(CZ.1.04./3.1.03/65.00006)

Účastníky či základními subjekty komunitního plánování se rozumí:

– zadavatel:

Město Nymburk, které je odpovědno za zajištění služeb a je garantem realizace výstupu komunitního plánování. Podpora ze strany města a jejich politických reprezentantů je základní podmínkou pro uskutečňování procesu komunitního plánování.

– uživatelé služeb:

ti, kteří aktivně služby využívají, příp. zájemci o službu, lidé v nepříznivé, tíživé životní situaci, kterou nejsou schopni zvládat svými silami. Právě jejich pohled je v celém plánování nepostradatelný, neboť v optimálním případě má nabídka sociálních služeb odpovídat jejich potřebám.

– poskytovatelé služeb:

ti, kdo služby poskytují, a to bez ohledu na zřizovatele. Jsou odborníky, znají poptávku po daných službách i plánují vývoj v určité oblasti.

Role města Nymburk v procesu tvorby a naplňování plánu sociálních a návazných služeb

Město Nymburk vstupuje do procesu plánování služeb jako zadavatel sociálních služeb tzn., že služby objednává u jejich poskytovatelů a podílí se na jejich financování. Implementace plánu v následujících čtyřech letech bude financována z více zdrojů, zejména z rozpočtů rezortních ministerstev České republiky, ze Středočeského kraje, z rozpočtu města Nymburk, ze strukturálních fondů Evropské unie, z nadačních fondů a z vlastní hospodářské činnosti organizací. V plánu sociálních služeb je v tabulkách jednotlivých opatření položka „Předpokládaná výše finančních nákladů na realizace“, kde je navržena celková výše finančních prostředků, potřebná na zajištění konkrétního opatření. Vzhledem k tomu, že jde o orientační přehled celkových nákladů bez určení finančního podílu zadavatele, **není v nákladech definován žádný závazek města** ani dalšího subjektu financovat služby.

Z pohledu města je plán nastaven prioritně na předpokladu zachování stávajícího systému poskytování finančních příspěvků z rozpočtu města realizovaného v souladu



OPERAČNÍ PROGRAM
LIDSKÉ ZDROJE
A ZAMĚSTNANOST



PODPORUJEME
VAŠI BUDOUCNOST
www.esfcr.cz

Projekt „Podpora procesu komunitního plánování sociálních služeb v Nymburce“
(CZ.1.04./3.1.03/65.00006)

se stávajícím systémem adresných příspěvků veřejně prospěšným subjektům v oblasti sociálních služeb, prevence kriminality a prorodinných služeb. Dále je též vázán na grantový systém v oblasti sociálních a návazných služeb.

Stanovené rozpočty plánovaných služeb vychází z Finanční analýzy poskytovatelů sociálních a návazných služeb, která byla realizována v rámci projektu. Celá podoba dokumentu je k dispozici na webu KPSS Nymburk.

Projekt „Podpora procesu komunitního plánování sociálních služeb v Nymburce“
(CZ.1.04./3.1.03/65.00006)

1.1 Slovník základních pojmů

Cílové skupiny – pro potřeby plánování rozvoje sociálních služeb jsou širšími skupinami sociálně znevýhodněných osob, kterým jsou poskytovány sociální služby (činnosti nebo soubory činností podle z. 108/2006)

Komunitní plánování je metoda spočívající ve vzájemné a aktivní spolupráci těch, kterých se řešená oblast či téma nějakým způsobem dotýká. V ČR je využívána zejména při plánování rozvoje sociálních služeb.

Nepříznivá sociální situace je oslabení nebo ztráta schopnosti z důvodu věku, nepříznivého zdravotního stavu, pro krizovou sociální situaci, životní návyky a způsob života vedoucí ke konfliktu se společností, sociálně znevýhodňující prostředí, ohrožení práv a zájmů trestnou činností jiné fyzické osoby nebo z jiných závažných důvodů řešit vzniklou situaci tak, aby toto řešení podporovalo sociální začlenění a ochranu před sociálním vyloučením. (citace z. 108/2006)

Opatření – určují, jakým způsobem bude zajištěna realizace prioritní oblasti, říkají, jak bude problém řešen.

Plán rozvoje sociálních služeb – je dokument, který vzniká jako výstup plánování rozvoje sociálních služeb. Jeho obsahem je:

- popis a analýza existujících zdrojů a potřeb, včetně ekonomického vyhodnocení,
- strategie zajišťování a rozvoje sociálních služeb,
- povinnosti zúčastněných subjektů,
- způsob sledování a vyhodnocování plnění plánu,
- způsob, jakým lze provést změny v poskytování sociálních služeb. (citace z. 108/2006)

Plánovací období – je časový úsek, pro který se bude plán zpracovávat.

Plánování rozvoje sociálních služeb – je proces aktivního zjišťování potřeb osob ve stanoveném území a hledání způsobů jejich uspokojování s využitím dostupných zdrojů. (citace z. 108/2006)

Poskytovatel - rozumí se jím subjekt poskytující sociální služby při splnění podmínek stanovených zákonem.

Pracovní skupina – je tvořena uživateli, poskytovateli, zadavateli a dalšími účastníky. Řeší konkrétní úkoly, oblasti, témata.

Projekt „Podpora procesu komunitního plánování sociálních služeb v Nymburce“
(CZ.1.04./3.1.03/65.00006)

Priority (dílčí cíle) – jsou oblasti, které vyžadují přednostní zájem zadavatelů a poskytovatelů sociálních služeb. Tyto oblasti/okruhy sociálních služeb vymezují témata a problémy, která jsou veřejností a uživateli sociálních služeb vnímána jako nedostatečně řešená.

Průzkum (analýza) potřeb – poskytuje prostřednictvím využití sociologických metod výzkumu základní přehled o potřebách uživatelů a potenciálních uživatelů sociálních služeb, pomáhá zjistit nedostatky a mezery v oblasti poskytovaných služeb, zjišťuje oblasti, kde lidem žádná sociální služba nepomáhá.

Řídící skupina – je základní jednotka v organizační struktuře procesu plánování, je tvořena uživateli, poskytovateli, zadavateli a dalšími účastníky procesu, řeší konkrétní úkoly, oblasti, témata, definuje priority rozvoje a konkrétně je rozpracovává.

Sociální služba je činnost nebo soubor činností zajišťujících pomoc a podporu osobám za účelem sociálního začlenění nebo prevence sociálního vyloučení. (citace z. č. 108/2006).

Sociodemografický popis území podává informace o sociodemografických jevech, které je nutno zohlednit při plánování rozvoje. Např. vývoj počtu obyvatel a demografický pohyb, struktura obyvatelstva dle pohlaví a věku, prognóza počtu obyvatel, struktury obyvatelstva dle rodinného stavu, vzdělání nebo domácností, apod. Obsahuje analýzu jednotlivých populací konkrétních uživatelů.

Široká veřejnost – rozumíme jí všechny ostatní zájemce, kterým nejsou sociální služby a jejich fungování a poskytování lhostejné a jsou schopni aktivně přispět k vytvoření plánu a jeho realizaci.

Uživatel - rozumí se osoba, která využívá sociální služby, protože se ocitla v nepříznivé sociální situaci.

Zadavatel – je odpovědný za zajištění sociálních služeb na příslušném území. Zadavateli jsou především obce a kraje, které tedy prostřednictvím svých zastupitelů nesou hlavní odpovědnost za kvalitu a dostupnost sociálních služeb.

Projekt „Podpora procesu komunitního plánování sociálních služeb v Nymburce“
(CZ.1.04./3.1.03/65.00006)

1.2 Seznam použitých zkratk

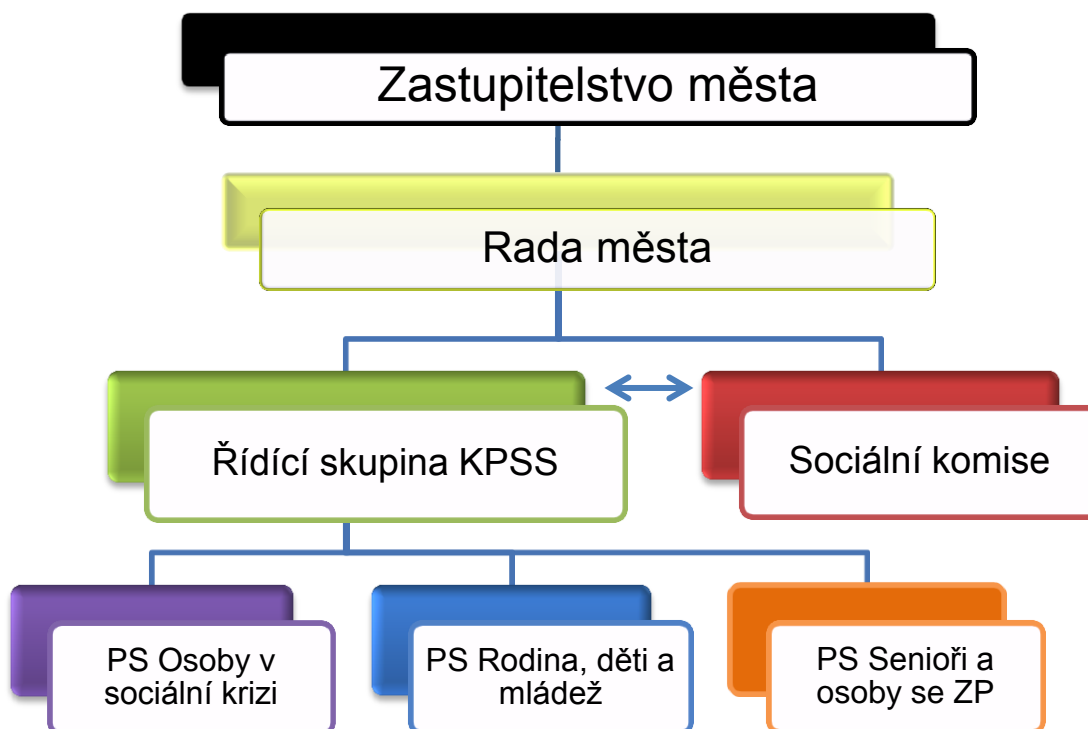
APZ	–	Aktivní politika zaměstnanosti
CPSP SK	–	Centrum psychologicko sociálního poradenství Středočeského kraje
CSZS Poděbrady	–	Centrum sociálních a zdravotních služeb Poděbrady
ESF	–	Evropský sociální fond
IP SK	–	Individuální projekt Středočeského kraje
KoP ÚP ČR Nymburk	–	Kontaktní pracoviště Úřadu práce České republiky Nymburk
KPSS	–	Komunitní plánování sociálních služeb
MF ČR	–	Ministerstvo financí České republiky
MMR ČR	–	Ministerstvo pro místní rozvoj České republiky
MP Nymburk	–	Městská police Nymburk
MPSV ČR	–	Ministerstvo práce a sociálních věcí České republiky
MŠ	–	Mateřské školy
MŠMT ČR	–	Ministerstvo školství, mládeže a tělovýchovy České republiky
MV ČR	–	Ministerstvo vnitra České republiky
NNO	–	Nestátní nezisková organizace
NRP	–	Náhradní rodinná péče
NZDM	–	Nízkoprahové zařízení pro děti a mládež
OPL	–	Omamně psychotropní látky
o.p.s.	–	Obecně prospěšná společnost
o.s.	–	Občanské sdružení
OP LZZ	–	Operační program Lidské zdroje a zaměstnanost
OP VK	–	Operační program Vzdělávání pro konkurenceschopnost
OP Nymburk	–	Občanská poradna Nymburk
OSPOD	–	Orgán sociálně právní ochrany dětí
OSV MěÚ Nymburk	–	Odbor sociálních věcí Městského úřadu Nymburk
OZP	–	Osoby se zdravotním postižením
PMS ČR	–	Probační a mediační služba České republiky
p.o.	–	Příspěvková organizace

Projekt „Podpora procesu komunitního plánování sociálních služeb v Nymburce“
(CZ.1.04./3.1.03/65.00006)

PPP	–	Pedagogicko psychologická poradna
PS	–	Pracovní skupina
RSOP	–	Romské sdružení občanského porozumění
ŘS	–	Řídící skupina
SPCH	–	Specifické poruchy chování
SPU	–	Specifické poruchy učení
SVI	–	Systém včasné intervence
Syndrom CAN	–	Syndrom týraného, zneužívaného a zanedbávaného dítěte
TP	–	Terénní programy
TSP	–	Terénní sociální práce
ZŠ	–	Základní školy

Projekt „Podpora procesu komunitního plánování sociálních služeb v Nymburce“
(CZ.1.04./3.1.03/65.00006)

1.3 Organizační struktura KPSS v Nymburce



Činnost řídicí skupiny podléhá Radě města Nymburk. Řídící skupina byla zřízena rozhodnutím Rady města Nymburk ze dne 12. 9. 2011. Řídící skupina na základě svého statusu zřizuje jednotlivé pracovní skupiny. Na základě komunitních potřeb v Nymburce pracují tři skupiny, podléhající ŘS KPSS.

Jsou to PS Osoby v sociální krizi, PS Rodina, děti a mládež a PS Senioři a osoby se ZP. Každá z pracovních skupin má schválený status a jednací řád, na jehož základě vykonává svoji činnost.

Rada města Nymburk dále zřizuje další poradní orgán zabývající se sociální oblastí, a to Sociální komisi. Z tohoto důvodu probíhá spolupráce mezi ŘS KPSS a Sociální komisí prostřednictvím členů, kteří jsou členy obou poradních sborů Rady města Nymburk, popřípadě prostřednictvím koordinátora KPSS, který se jako host pravidelně účastní jednání Sociální komise.

Projekt „Podpora procesu komunitního plánování sociálních služeb v Nymburce“
(CZ.1.04./3.1.03/65.00006)

2 Návrh strategické části Střednědobého plánu

2.1 Společné cíle v rámci procesu plánování sociálních služeb

Společné cíle Střednědobého plánu zahrnují oblasti, které byly řešeny v rámci procesu komunitního plánování napříč všemi pracovními skupinami a skupinou řídící. Dále uvedené cíle a opatření jsou považovány za nezbytné pro rozvoj sociálních a návazných služeb.

Společné cíle jsou rozděleny do dvou oblastí. První se týká zajištění procesu plánování sociálních služeb v dalších letech. Druhá oblast se týká informovanosti. Realizaci společných cílů je řešena v rámci činnosti Řídící skupiny komunitního plánování, která pracuje v následujícím složení.

Složení ŘS KPSS

Ivan Černovský, Mgr. předseda ŘS KPSS	Koordinátor KPSS, Město Nymburk
Budinová Petra, Mgr.	Odborný poradce KPSS
Literová Markéta, Mgr.	Zastupitelka města Nymburk
Plaček Pavel, Mgr., DiS.	Finanční ředitel Semiramis - Laxus
Růžičková Helena	Vedoucí odboru sociálních věcí MěÚ Nymburk
Semecký Ivan, Mgr.	Zastupitel města Nymburk
Soběslavová Lenka, DiS.	KoP ÚP ČR Nymburk, vedoucí PS Senioři a osoby se ZP
Šafrová Kateřina, Mgr.	Vedoucí Intervenčního centra - OP Nymburk, vedoucí PS Osoby v sociální krizi
Velechovský Marek, Ing. et Bc.	Zastupitel města Nymburk, vedoucí PS Rodina, děti a mládež
Vocásek Zdeněk	Místostarosta města Nymburk

Projekt „Podpora procesu komunitního plánování sociálních služeb v Nymburce“
(CZ.1.04./3.1.03/65.00006)

2.2 Souhrn společných cílů a opatření Střednědobého plánu

1. Zajištění procesu komunitního plánování sociálních služeb

1.1. Zajišťování finančních prostředků na realizaci cílů a opatření v rámci KPSS

1.2. Udržení organizační struktury KPSS

1.3. Implementace, monitoring a aktualizace Střednědobého plánu

1.4. Rozšíření plánování do ORP Nymburk

1.5. Inovace systému financování sociálních a návazných služeb

1.6. Zajištění potřebných analýz pro proces KPSS

2. Zajištění informovanosti v oblasti sociálních a návazných služeb

2.1. Aktualizace Katalogu sociálních a návazných služeb

2.2. Vytvoření manuálu „životních situací“

2.3. Vytvoření filmu o sociálních službách na Nymbursku

2.4. Pravidelná aktualizace internetových stránek o sociálních službách

2.5. Dny sociálních služeb

2.6. Informace o sociálních službách v tištěných médiích

Projekt „Podpora procesu komunitního plánování sociálních služeb v Nymburce“
(CZ.1.04./3.1.03/65.00006)

Název cíle:	1. Zajištění procesu komunitního plánování sociálních služeb
<p>Krátký popis cíle:</p>	<p>V rámci prvního cíle Střednědobého plánu jsou navržena a popsána základní opatření potřebná pro zachování kontinuity komunitního plánování sociálních a návazných služeb v Nymburce v následujících letech.</p> <p>Tento cíl tedy zahrnuje témata, která se dotýkají finančního a organizačního zabezpečení celého procesu plánování sociálních služeb. Dále opatření, která se zabývají implementací, monitoringem a aktualizací předloženého plánu rozvoje sociálních služeb.</p>
<p>Opatření, která vedou k naplnění cíle:</p>	<ol style="list-style-type: none"> 1.1. Zajištění finančních prostředků na koordinaci KPSS 1.2. Udržení organizační struktury KPSS 1.3. Implementace, monitoring a aktualizace Střednědobého plánu 1.4. Rozšíření plánování do ORP Nymburk 1.5. Inovace systému financování sociálních a návazných služeb 1.6. Zajištění potřebných analýz pro proces KPSS

Projekt „Podpora procesu komunitního plánování sociálních služeb v Nymburce“
(CZ.1.04./3.1.03/65.00006)

Název opatření:	1.1. Zajištění finančních prostředků na koordinaci KPSS
Charakteristika	<p>Jedním ze základních předpokladů pro naplňování činností naplánovaných v rámci předloženého plánu je zajištění finančních prostředků. Proces komunitního plánování vyžaduje průběžně vynakládat finanční prostředky určené na personální zabezpečení projektu. Vynaložené prostředky přináší pozitivní efekty, mezi něž se dá zařadit např. podpora skutečně místně potřebných služeb, nastavení systému pro přerozdělování finančních prostředků, zajištění externích zdrojů na realizaci jednotlivých opatření atd.</p> <p>Minimálně do roku 2015 je možné k podpoře financování plánovacích procesů využívat prostředky strukturálních fondů EU.</p> <p><i>Kritérium pro naplnění opatření: Pravidelné zajišťování prostředků formou žádostí o dotaci na podporu procesu komunitního plánování sociálních služeb.</i></p>
Předpokládané dopady	<ul style="list-style-type: none"> - Zajištění profesionálního interního personálního řízení procesu KPSS. - Zajištění externích prostředků na podporu KPSS. - Zachování organizační struktury KPSS.
Předpokládaná výše finančních nákladů	cca 350.000 Kč/ rok
Předpokládané finanční zdroje	ESF - OP LZZ, Středočeský kraj – Humanitární fond, Rozpočet města Nymburk
Předpokládaný počet uživatelů služby	Obyvatelé města Nymburk
Předpokládaný partner	Město Nymburk
Jedná se o novou službu či program	Ne

Název opatření:	1.2. Udržení organizační struktury KPSS
Charakteristika	<p>V současné době se podařilo pevně nastavit organizační strukturu komunitního plánování sociálních služeb v Nymburce prostřednictvím činnosti pracovních skupin, řídicí skupiny a sociální komise.</p>

Projekt „Podpora procesu komunitního plánování sociálních služeb v Nymburce“
(CZ.1.04./3.1.03/65.00006)

	<p>Pro implementaci i průběžnou aktualizaci plánu rozvoje služeb v sociální oblasti je potřebné zajistit odbornou koordinaci procesu plánování ve městě včetně zajištění organizační a metodické podpory a manažerského vedení jednotlivých pracovních skupin KPSS.</p> <p><i>Kritérium pro naplnění opatření: Koordinace procesu za spolupráce se všemi zainteresovanými skupinami. Pravidelné scházení pracovních skupin a skupiny řídící.</i></p>
Předpokládané dopady	<ul style="list-style-type: none"> - Zachování a rozvoj činnosti pracovních skupin KPSS. - Metodické vedení pracovních skupin KPSS. - Pravidelný kontakt v rámci triády (zadavatelé, poskytovatelé a uživatelé služeb).
Předpokládaná výše finančních nákladů	cca 30 000 Kč/ rok
Předpokládané finanční zdroje	ESF OP LZZ, Středočeský kraj – Humanitární fond, Rozpočet města Nymburk
Předpokládaný partner	Zastupitelé města Nymburk, Odbor sociálních věcí MěÚ Nymburk, Sociální komise Rady města Nymburk, poskytovatelé sociálních služeb, uživatelé sociálních služeb, široká veřejnost
Jedná se o novou službu či program	Ne

Název opatření:	1.3. Implementace, monitoring a aktualizace Střednědobého plánu
Charakteristika	<p>Podstatnou součástí předloženého plánu je jeho implementace. Ta bude zajišťována prostřednictvím následujících aktivit.</p> <ul style="list-style-type: none"> ➤ Pravidelná setkání s poskytovateli sociálních a návazných služeb. ➤ Zajišťování externích finančních prostředků na realizaci opatření ve spolupráci s poskytovateli služeb. ➤ Edukativní akce pro účastníky procesu plánování sociálních služeb.

Projekt „Podpora procesu komunitního plánování sociálních služeb v Nymburce“
(CZ.1.04./3.1.03/65.00006)

	<p>Pro efektivní naplňování strategie rozvoje v sociální oblasti je dále nutné zajistit průběžné monitorování naplňování Střednědobého plánu a jeho průběžnou aktualizaci na základě tohoto monitoringu – tj. vytvoření metodiky monitoringu a aktualizace plánu. Monitoring zahrnuje pravidelný sběr dat od poskytovatelů i uživatelů a pravidelné vyhodnocování jednotlivých opatření KPSS (průběžně – 1x do roka by měla vzniknout souhrnná zpráva o stavu naplňování). Zároveň je potřeba zajistit pravidelný sběr dat prostřednictvím dotazníku pro poskytovatele - 1x ročně.</p> <p><i>Kritérium pro naplnění opatření: Existence funkční metodiky monitoringu a vyhodnocování plánu, pravidelně aktualizovaný plán rozvoje sociálních služeb</i></p>
Předpokládané dopady	<ul style="list-style-type: none"> - Pravidelně aktualizovaný Střednědobý plán. - Implementace naplánovaných opatření. - Monitoring dopadů realizovaných opatření.
Předpokládaná výše finančních nákladů	Opatření bude financováno z nákladů vyčíslených v opatření číslo 1.1.
Předpokládané finanční zdroje	dtto
Předpokládaný partner	Odbor sociálních věcí MěÚ Nymburk, ŘS KPSS a PS KPSS, Sociální komise Rady města Nymburk, poskytovatelé sociálních a návazných služeb
Jedná se o novou službu či program	Ano

Název opatření:	1.4. Rozšíření plánování do ORP Nymburk
Charakteristika	Pro efektivní nastavení dostupné sítě potřebných sociálních a návazných služeb ve městě je potřebné postupně rozšiřovat spolupráci na plánování i implementaci komunitních plánů na další obce regionu (za účelem sdružování lidských, finančních a materiálních zdrojů). Projektový záměr předpokládá společná setkání s okolními obcemi za účelem tvorby

Projekt „Podpora procesu komunitního plánování sociálních služeb v Nymburce“
(CZ.1.04./3.1.03/65.00006)

	<p>koncepce propojování plánování a financování jednotlivých služeb v regionu.</p> <p><i>Kritérium pro naplnění: Spolupráce s obcemi v ORP Nymburk, mikroregiony a místními akčními skupinami.</i></p>
Předpokládané dopady	<ul style="list-style-type: none"> - Zefektivnění procesu plánování sociálních služeb. - Efektivní užívání finančních a lidských zdrojů.
Předpokládaná výše finančních nákladů	Opatření bez finančních nákladů
Předpokládaný počet uživatelů	cca 40 000 obyvatel
Předpokládaný partner	Obce v ORP Nymburk, Mikroregiony a MAS v regionu Nymburska
Jedná se o novou službu či program	Ano

Název opatření:	1.5. Inovace systému financování sociálních služeb na místní úrovni
Charakteristika	<p>Toto opatření reaguje na ekonomickou analýzu poskytovatelů sociálních a návazných služeb na Nymbursku provedenou v roce 2012.</p> <p>Pro efektivní implementaci plánu je potřebné zajistit efektivní systém financování služeb ve městě s maximálním využitím externích prostředků tak, aby město financovalo pouze takové služby, na něž nelze či se nepodařilo získat externí finanční prostředky, a to v souladu se Střednědobým plánem. Financování by mělo být ošetřeno jednak granty města, jednak tvorbou efektivního rozpočtu města pro podporu nezbytných potřebných sociálních služeb. Prostředkem pro naplnění tohoto opatření je vytvoření dlouhodobého systému financování služeb ve městě - Koncepce grantových systémů v sociální oblasti a financování služeb ve městě, která by zahrnovala komplexní jednotný systém podpory služeb v oblasti sociálních a návazných služeb z rozpočtu města.</p> <p><i>Kritérium pro naplnění opatření: Komplexní koncepce grantových</i></p>

Projekt „Podpora procesu komunitního plánování sociálních služeb v Nymburce“
(CZ.1.04./3.1.03/65.00006)

	<i>systemů v sociální oblasti a financování sociálních a návazných služeb ve městě.</i>
Předpokládané dopady	<ul style="list-style-type: none"> - Efektivní vynakládání financí města pouze na potřebné služby. - Uspadnění získávání externích financí na podporu naplňování plánu. - Transparentní a jednotný efektivní systém poskytování podpory.
Předpokládaná výše finančních nákladů	Opatření bez finančních nákladů
Předpokládané finanční zdroje	dtto
Předpokládaný partner	odborné komise RM a výbory ZM Nymburk, poskytovatelé sociálních a návazných služeb
Jedná se o novou službu či program	Ano

Název opatření:	1.6. Zajištění potřebných analýz pro proces KPSS
Charakteristika	<p>Jednou ze základních podmínek pro plánování opravdu potřebných služeb je reagovat na skutečné potřeby obyvatel města. K tomuto účelu je nutné zajistit:</p> <ul style="list-style-type: none"> ➤ realizaci potřebných průzkumů a výzkumů k ověření místních potřeb, ➤ funkční sběr a využívání všech dat a analýz, která jsou k dispozici včetně sociálních a demografických prognóz. <p><i>Kritérium pro naplnění opatření: Realizace potřebných průzkumů a pravidelný sběr a využívání všech dostupných dat včetně prognózy vývoje obyvatelstva</i></p>
Předpokládané dopady	<ul style="list-style-type: none"> - Zajištění efektivního plánování na základě zjištěných potřeb. - Nové poznatky, které mohou sloužit pro rozvoj života ve městě. - Pravidelné sledování demografických a sociálních ukazatelů.
Předpokládaná výše finančních nákladů	Opatření bez finančních nákladů/ V rámci činnosti MěÚ Nymburk



**PODPORUJEME
VAŠI BUDOUCNOST**
www.esfcr.cz

Projekt „Podpora procesu komunitního plánování sociálních služeb v Nymburce“
(CZ.1.04./3.1.03/65.00006)

Předpokládaný počet uživatelů	Bez uživatelů služeb
Předpokládaný partner	Odbory MěÚ Nymburk
Jedná se o novou službu či program	Ne

Projekt „Podpora procesu komunitního plánování sociálních služeb v Nymburce“
(CZ.1.04./3.1.03/65.00006)

Název cíle:	2. Zajištění informovanosti v oblasti sociálních a návazných služeb
<p>Krátký popis cíle:</p>	<p>Opatření má za cíl zvýšit kvalitu v oblasti informovanosti o dostupnosti sociálních a návazných služeb v Nymburce. Oblast informovanosti se stala klíčovým tématem v rámci několika šetření realizovaných v průběhu plánování sociálních služeb v Nymburce.</p> <p>Mezi konkrétní šetření se dají zařadit SWOT analýzy realizované v jednotlivých pracovních skupinách, dotazníková šetření u různých cílových skupin, výzkumy provedené za pomoci ohniskových skupin a polostrukturovaných rozhovorů.</p> <p>Dobrá informovanost umožňuje obyvatelům města se snadněji orientovat ve složité životní situaci a vyhledat potřebnou službu, či informaci.</p> <p>Tento cíl je společný pro všechny pracovní skupiny, protože metody a formy propagace jsou stejné pro všechny dotčené cílové skupiny.</p>
<p>Opatření, která vedou k naplnění cíle:</p>	<ol style="list-style-type: none"> 2.1. Aktualizace Katalogu sociálních a návazných služeb 2.2. Vytvoření manuálu „životních situací“ 2.3. Vytvoření filmu o sociálních službách na Nymbursku 2.4. Pravidelná aktualizace internetových stránek o sociálních službách 2.5. Dny sociálních služeb 2.6. Informace o sociálních službách v tištěných periodících

Projekt „Podpora procesu komunitního plánování sociálních služeb v Nymburce“
(CZ.1.04./3.1.03/65.00006)

Název opatření:	2.1. Aktualizace katalogu sociálních a návazných služeb
Charakteristika	<p>V rámci tohoto opatření se bude pravidelně aktualizovat Katalog sociálních a návazných služeb v elektronické formě. Aktualizace bude probíhat v pravidelných intervalech, a to minimálně 2x ročně.</p> <p>Katalog sociálních služeb je dále vydáván městem Nymburk také v tištěné podobě. V dalších čtyřech letech by se měl Katalog v uvedené podobě vydat alespoň 2x. Jeho distribuce pak bude probíhat na veřejně přístupná místa ve městě (organizace, zdravotnická zařízení apod.), i v regionu (min. obecní úřady a poskytovatelé služeb).</p> <p><i>Kritérium pro naplnění opatření: Vydání, distribuce a aktualizace Katalogu sociálních a návazných služeb.</i></p>
Předpokládané dopady	<ul style="list-style-type: none"> - Dostupnost ucelených informací o sociálních a návazných službách. - Posílení spolupráce mezi městem a poskytovateli sociálních a návazných služeb. - Zlepšení informovanosti obyvatel.
Předpokládaná výše finančních nákladů	30 000 Kč po dobu realizace Střednědobého plánu
Předpokládané finanční zdroje	Rozpočet města Nymburk
Předpokládaný počet uživatelů	Obyvatelé města Nymburk
Předpokládaný partner	Odbor sociálních věcí MěÚ Nymburk, poskytovatelé sociálních a návazných služeb
Jedná se o novou službu či program	Ne

Název opatření:	2.2. Vytvoření manuálu životních situací
Charakteristika	<p>V rámci provedených šetření se pravidelně vyskytovala poptávka po vydání manuálu, který by pomáhal řešit různé obtížné životní situace. Mezi konkrétní problémy může patřit např. ztráta zaměstnání, narození dítěte se zdravotním postižením, postižení zapříčiněné úrazem apod.</p>

Projekt „Podpora procesu komunitního plánování sociálních služeb v Nymburce“
(CZ.1.04./3.1.03/65.00006)

	<i>Kritérium pro naplnění opatření: Vznik manuálu životních situací v elektronické a tištěné podobě.</i>
Předpokládané dopady	<ul style="list-style-type: none"> - Pomoc lidem v obtížné životní situaci. - Zvýšení informovanosti o dostupných sociálních, zdravotních a dalších službách. - Prevence rizikových životních situací.
Předpokládaná výše finančních nákladů	Manuál vznikne v rámci činnosti Odboru sociálních věcí MěÚ Nymburk – bez finančních nákladů, Tištěná verze manuálu cca 20 000 Kč
Předpokládané finanční zdroje	Rozpočet města Nymburk
Předpokládaný počet uživatelů	Obyvatelé města Nymburk
Předpokládaný partner	Odbor sociálních věcí MěÚ Nymburk, poskytovatelé sociálních a návazných služeb
Jedná se o novou službu či program	Ano

Název opatření:	2.3. Vytvoření filmu o sociálních službách na Nymbursku
Charakteristika	V rámci podané žádosti o dotaci na pokračování KPSS na Nymbursku se počítá s vytvořením filmu o sociálních službách na Nymbursku. Ten bude ve svém obsahu jednoduchou formu podávat přehled o systému sociálních služeb, komunitním plánování a dostupných službách na Nymbursku.
Předpokládané dopady	<ul style="list-style-type: none"> - Zvýšení informovanosti o sociálních a návazných službách. - Materiál vhodný pro prezentaci KPSS veřejnosti. - Materiál vhodný jako edukační materiál pro školy.
Předpokládaná výše finančních nákladů	cca 60 000 Kč
Předpokládané finanční zdroje	Dotace ESF OP LZZ
Předpokládaný počet uživatelů	Obyvatelé města Nymburk

Projekt „Podpora procesu komunitního plánování sociálních služeb v Nymburce“
(CZ.1.04./3.1.03/65.00006)

Předpokládaný partner	Odbor sociálních věcí MěÚ Nymburk, poskytovatelé sociálních a návazných služeb
Jedná se o novou službu či program	Ano

Název opatření:	2.4. Pravidelná aktualizace stránek o sociálních službách
Charakteristika	<p>Cílem tohoto opatření je zajistit sdružování všech relevantních informací o komunitním plánování a sociálních službách ve městě na jednom internetovém portálu, který bude zároveň rozcestníkem na další informace a stránky poskytovatelů. Webový portál by měl obsahovat i přístupné databáze vzdělávacích a informačních akcí v sociální oblasti atp.</p> <p><i>Kritérium pro naplnění opatření: Provoz a pravidelná aktualizace webového portálu s informacemi o komunitním plánování a dostupných sociálních službách.</i></p>
Předpokládané dopady	<ul style="list-style-type: none"> - Zvýšení informovanosti obyvatel. - Transparentní přístup v oblasti dostupnosti informací o plánování sociálních služeb.
Předpokládaná výše finančních nákladů	Opatření bez finančních nákladů
Předpokládaný počet uživatelů	Obyvatelé města Nymburk
Předpokládaný partner	Odbor sociálních věcí MěÚ Nymburk, poskytovatelé sociálních a návazných služeb
Jedná se o novou službu či program	Ne

Název opatření:	2.5. Organizování Dnů sociálních služeb a návazných akcí
Charakteristika	Cílem opatření je v pravidelných intervalech pořádat setkání s veřejností prostřednictvím tzv. Dnů sociálních služeb, dnů otevřených dveří poskytovatelů, případně dalších akcí jako jsou informativní přednášky pro cílové skupiny, případně dalších společných akcí poskytovatelů.

Projekt „Podpora procesu komunitního plánování sociálních služeb v Nymburce“
(CZ.1.04./3.1.03/65.00006)

	<i>Kritérium pro naplnění opatření: Město Nymburk se zapojí do republikového projektu Týden sociálních služeb. Pravidelná přednášková akce o sociálních a návazných službách pro vybrané cílové skupiny.</i>
Předpokládané dopady	<ul style="list-style-type: none"> - Zvýšení dostupnosti informací o sociálních službách. - Spolupráce s poskytovateli sociálních a návazných služeb. - Propagace komunitního plánování sociálních služeb.
Předpokládaná výše finančních nákladů	cca 20 000 Kč po dobu realizace Střednědobého plánu
Předpokládané finanční zdroje	Rozpočet města Nymburk, Rozpočty poskytovatelů sociálních služeb
Předpokládaný počet uživatelů	Obyvatelé města Nymburk
Předpokládaný partner	Odbor sociálních věcí MěÚ Nymburk, Poskytovatelé sociálních a návazných služeb
Jedná se o novou službu či program	Ne

Název opatření:	2.6. Informace o sociálních službách v tištěných materiálech
Charakteristika	<p>Pravidelná příprava, tvorba a tisk aktuálních materiálů (letáčky, brožury ad.) k cílenému informování uživatelů i poskytovatelů o možnostech využívání služeb a programů či o změnách v poskytování sociálních služeb. Opatření dále počítá s pokračováním vydávání informačních článků se sociální tematikou v MZ Nymburk.</p> <p><i>Kritérium pro naplnění opatření: Pravidelné informace v místním zpravodaji o sociálních a návazných službách. Pravidelná dodávka aktuálních materiálů do TIC.</i></p>
Předpokládané dopady	<ul style="list-style-type: none"> - Zajištění tištěných materiálů pro skupiny osob, které nevyužívají elektronické informační zdroje. - Předávání aktuálních informací prostřednictvím MZ Nymburk.
Předpokládaná výše finančních nákladů	10 000 Kč/ rok
Předpokládané finanční zdroje	V rámci tisku MZ Nymburk, nepřímé náklady projektu na podporu KP

Projekt „Podpora procesu komunitního plánování sociálních služeb v Nymburce“
(CZ.1.04./3.1.03/65.00006)

Předpokládaný počet uživatelů	Obyvatelé města Nymburk
Předpokládaný partner	Odbor sociálních věcí MěÚ Nymburk, poskytovatelé sociálních a návazných služeb
Jedná se o novou službu či program	Částečně ano

Název opatření:	2.7. Informace o sociálních službách v tištěných materiálech
Charakteristika	Cílem tohoto opatření je zvýšit dostupnost informací o sociálních a návazných službách ve městě Nymburk. Potřeba jednotného informačního místa, kde budou k dispozici veškeré informace o dostupných sociálních a návazných službách, byla poptávána ze strany obyvatel v rámci provedených šetření.
Předpokládané dopady	- Zvýšení informovanosti o sociálních a návazných službách. - Zkvalitnění dostupnosti služeb pro občany města Nymburk.
Předpokládaná výše finančních nákladů	cca 20 000 Kč/ rok – vznik informačních materiálů
Předpokládané finanční zdroje	Opatření bez finančních nákladů, činnost v rámci Odboru sociálních věcí MěÚ Nymburk
Předpokládaný počet uživatelů	150 uživatelů/ rok
Předpokládaný partner	Odbor sociálních věcí MěÚ Nymburk, KoP ÚP ČR Nymburk, poskytovatelé sociálních služeb a další NNO
Jedná se o novou službu či program	Ano

Projekt „Podpora procesu komunitního plánování sociálních služeb v Nymburce“
(CZ.1.04./3.1.03/65.00006)

2.3 Oblast Osoby v sociální krizi

Tato kapitola obsahuje základní údaje o činnosti a složení pracovní skupiny. Dále souhrn cílů a opatření, kterými se zabývala pracovní skupina zaměřená na oblast osob v sociální krizi.

V současné době má město Nymburk v této oblasti vybudovanou kvalitní síť sociálních služeb, kterou je nutné vzhledem k identifikovaným potřebám v budoucích letech zajišťovat.

Pod termínem osoby v sociální krizi jsou zamýšleny zejména následující jevy a cílové skupiny:

- Oblast prevence kriminality
- Problematika zaměstnanosti skupin ohrožených sociálním vyloučením
- Problematika dostupného krizového, respektive azylového bydlení
- Etnické menšiny
- Oběti domácího násilí
- Osoby bez přístřeší
- Osoby ohrožené sociálním vyloučením
- Osoby s duševním onemocněním
- Uživatelé návykových látek

Přehled zapojených organizací¹

- **Centrum psychologicko-sociálního poradenství Středočeského kraje, p.o.**

Centrum psychologicko-sociálního poradenství Středočeského kraje Nymburk je příspěvková organizace, jejíž zřizovatel je Krajský úřad Středočeského kraje. Centrum je specializovaným pracovištěm poskytujícím odborné sociální poradenství (rodinám, párům, i jednotlivcům všude tam, kde jsou v popředí klientovy zakázky vztahové nebo individuální problémy.

¹ Zdroj informací: webové stránky poskytovatelů služeb.

Projekt „Podpora procesu komunitního plánování sociálních služeb v Nymburce“
(CZ.1.04./3.1.03/65.00006)

- **Fokus Mladá Boleslav, o.s.**

Občanské sdružení Fokus Mladá Boleslav je NNO poskytující sociální služby dlouhodobě vážně duševně nemocným v regionech Mladoboleslavsko a Nymbursko. Poskytované služby tvoří celek, který bývá označován jako komplexní psychiatrická rehabilitace. Cílem těchto služeb je zvýšení kvality života klientů, zvýšení jejich nezávislosti a snížení potřeby psychiatrické hospitalizace.

Sdružení ve městě zajišťuje ambulantní a terénní sociální služby pro osoby s duševním onemocněním. Od roku 2012 také zajišťuje služby sociálně terapeutická dílna a podílí se tak na rozvoji zaměstnanosti osob se ZP. Sdružení dále pořádá kulturní a osvětové akce s tématem duševního postižení, pořádá také edukativní semináře pro rodiny osob s duševním onemocněním.

- **KoP ÚP ČR Nymburk**

Od ledna 2012 se všechny nepojistné sociální dávky včetně podpory v nezaměstnanosti vyplácejí na jednom místě – na Úřadu práce ČR (ÚP), který nově přebírá tuto agendu od obcí. Nepojistné sociální dávky zahrnují dávky státní sociální podpory, příspěvek na péči, dávky hmotné nouze a dávky pro zdravotně postižené.

- **Městská policie Nymburk**

Městská policie při zabezpečování místních záležitostí veřejného pořádku a plnění dalších úkolů podle zákona č. 553/1991 Sb. o obecní policii nebo zvláštního zákona.

- **Občanská poradna Nymburk, o.s.**

Poskytuje tři sociální služby: **občanskou poradnu** (pomáhá lidem v obtížné životní situaci řešit např. dluhovou problematiku, občanskoprávní spory, apod.), dále **Centrum pro pomoc obětem násilí a trestných činů** a **Intervenční centrum**, které poskytuje podporu obětem domácího násilí. Občanská poradna mezi významné regionální poskytovatele služeb na Nymbursku.

Projekt „Podpora procesu komunitního plánování sociálních služeb v Nymburce“
(CZ.1.04./3.1.03/65.00006)

- **Odbor sociálních věcí Městského úřadu Nymburk**

Zabezpečuje poradenskou činnost a pomoc osobám se zdravotním postižením, seniorům, osobám nepřizpůsobivým, propuštěným z výkonu trestu. V DPS Panorama zajišťuje řízení ve věcech sociálních souvisejících s poskytováním a zajišťováním sociálních služeb. Zajišťuje výměnu parkovacích karet, vydává Euroklíče držitelům průkazu TP, ZTP, ZTP/P, stomikům, diabetikům nebo onkologickým pacientům.

V rámci sociálně právní ochrany dětí zajišťuje sociální poradenství, sociální práci s problémovými rodinami, skupinami, jednotlivci, spolupracuje se školskými zařízeními pro výkon ústavní a ochranné výchovy, zajišťuje funkci opatrovníka a poručníka, provádí neodkladné úkony v zájmu dítěte, vykonává dohled nad nezletilými dětmi stanová – li to soud, navrhuje soudu vydání předběžného opatření, je-li život dítěte ohrožen, zajišťuje přípravu fyzických osob vhodných stát se osvojiteli nebo pěstouny k přijetí dítěte do rodiny a poskytuje jim další poradenskou činnost, zajišťuje právní uvolnění dětí vhodných pro náhradní rodinou péči.

- **Probační a mediační služba ČR**

Probační a mediační služba usiluje o zprostředkování účinného a společensky prospěšného řešení konfliktů spojených s trestnou činností a současně organizuje a zajišťuje efektivní a důstojný výkon alternativních trestů a opatření s důrazem na zájmy poškozených, ochranu komunity a prevenci kriminality.

- **Romodrom, o.s.**

Občanské sdružení Romodrom působí v různých oblastech podpory a pomoci lidem, především z řad příslušníků romské národnostní menšiny, ohroženým nepříznivými životními situacemi a sociálním vyloučením.

Na Nymbursku v současné době zajišťuje v rámci IP SK terénní programy pro osoby ohrožené sociálním vyloučením.

- **Romské sdružení občanského porozumění, o.s.**

Sdružení je poskytovatelem ambulantních (odborné sociální poradenství) a terénních sociálních služeb pro osoby ohrožené sociálním vyloučením na Nymbursku. Sdružení dále pracuje v sociálně vyloučených lokalitách na Nymbursku. Činnost se také zaměřuje na

Projekt „Podpora procesu komunitního plánování sociálních služeb v Nymburce“
(CZ.1.04./3.1.03/65.00006)

zvyšování kvalifikace osob ohrožených sociálním vyloučením (např. realizací rekvalifikací za pomoci ESF OP LZZ)

- **Semiramis, o.s. – Laxus, o.s.**

Poskytovatel sociálních služeb pro osoby závislé na návykových látkách a jejich rodiny. Pro uvedenou cílovou skupinu zajišťuje v regionu ambulantní (Centrum adiktologických služeb) a terénní sociální služby. V rámci činnosti Centra primární prevence dále poskytuje dlouhodobé programy primární prevence na základních školách.

Sdružení Semiramis v současné době prochází fúzí se sdružením Laxus, které poskytuje obdobné služby v královehradeckém a pardubickém kraji. Organizace patří mezi největší poskytovatele adiktologických služeb v ČR.

Složení pracovní skupiny

Šafrová Kateřina, Mgr. vedoucí PS	OP Nymburk, o.s.
Brůxová Anna	ÚP KoP ČR Nymburk (2012), MěÚ Nymburk (2011)
Černovský Ivan, Mgr.	Město Nymburk, koordinátor KPSS
Drobná Jitka, Mgr.	ÚP KoP ČR Nymburk
Jeřábek Leoš	MP Nymburk
Ježek Jiří, Mgr.	PMS ČR, středisko Nymburk
Kožuriková Hana	RSOP,o.s.; terénní pracovnice města
Malíková Kateřina, Mgr.	Romodrom, o.s. (2012)
Mišurec Jan, DiS.	Romodrom, o.s. (2011)
Plaček Pavel, Mgr. DiS.	Semiramis,o.s. – Laxus,o.s.
Průchová Lenka, Ing.	ÚP KoP ČR Nymburk
Pýchová Blanka	Centrum psychologicko- sociálního poradenství Středočeského kraje, p.o.
Urbánková Zora, Mgr.	Centrum psychologicko-sociálního poradenství Středočeského kraje, p.o.
Valičková Jana, Mgr..	Fokus Mladá Boleslav, o.s.

Projekt „Podpora procesu komunitního plánování sociálních služeb v Nymburce“
(CZ.1.04./3.1.03/65.00006)

2.3.1 SWOT analýzy v oblasti PS Osoby v sociální krizi

Vize:

- Město Nymburk má v roce 2017 zajištěné dostupné sociální bydlení, včetně služby sociální prevence typu azylového bydlení pro cílovou skupinu oběti domácího násilí.
- Ve městě Nymburk existuje zařízení, které poskytuje komplexní adiktologické služby.
- Město Nymburk je připraveno pružně řešit situaci, kdy díky novým sociálním situacím roste počet osob bez přístřeší.
- V oblasti pracovních příležitostí bude dostupnější chráněná pracovní místa, určená pro sociálně či zdravotně znevýhodněné skupiny. Taktéž by mělo být dostupné zaměstnání ve formě zkrácených úvazků.

<p><u>SILNÉ STRÁNKY</u></p> <ul style="list-style-type: none"> - Služby Fokusu MB (8) - Občanská poradna → odborné sociální poradenství (6) - Centrum psychologicko-sociálního poradenství → Služby pro oběti domácího násilí (3) - Intervenční centrum (2) - Tradice a zkušenost v poskytování adiktologických služeb (Semiramis o.s. od roku 1999) (2) - Ubytovna Adamen (2) - Pedagogicko psychologická poradna 	<p><u>SLABÉ STRÁNKY</u></p> <ul style="list-style-type: none"> - Chybějící služby pro rodiny s dětmi (12) - Nedostatek pracovních příležitostí pro osoby se ZP – (7) - Nedostatek pracovních příležitostí pro osoby se soc. znevýhodněním (6) - Bezplatný právník (6) - Chybějící ambulantní program pro abstinující osoby od alkoholu/drog/gamblingu, + poradenství pro rodiče a osoby blízké (2) - Chybějící probační programy (1)
<p><u>PŘÍLEŽITOSTI</u></p> <ul style="list-style-type: none"> - Městský plán prevence kriminality (manažer prevence kriminality) (10) - Systém včasné intervence (7) - Programy rodičovství (4) - Využití veřejné služby (2) - Multifunkčnost a multidisciplinarita služeb (1) - Vznik NZDM (1) - Větší partnerství s městem (1) - Využití dobrovolníků (1) - Využití VPP (1) 	<p><u>OHROŽENÍ</u></p> <ul style="list-style-type: none"> - Zvýšení kriminality (10) - Zánik poskytovatelů sociálních služeb (financování) (8) - Zvýšení nezaměstnanosti (7) - Nárůst počtu osob bez přístřeší (5) - Zvyšování počtu „chudých“ (2) dospělých, a kategorie 50+ (1) - Zvýšení incidence soc. pat. jevů u mladistvých a dospívajících v souvislosti s deficitem funkční primární prevence a existence NZDM (1) - Nedostatek obecně prospěšných prací - Zvýšení nezaměstnanosti u mladých

Projekt „Podpora procesu komunitního plánování sociálních služeb v Nymburce“
(CZ.1.04./3.1.03/65.00006)

2.3.2 Souhrn cílů a opatření v oblasti PS Osoby v sociální krizi

1. Rozvoj prevence kriminality na místní úrovni

- 1.1. Sestavení plánu prevence kriminality na období 2013 – 2015
- 1.2. Podpora programů primární prevence na základních školách
- 1.3. Přednášky, besedy a ukázkové akce s tématem prevence kriminality pro vybrané cílové skupiny
- 1.4. Vytvoření podmínek pro vznik Systému včasné intervence
- 1.5. Podpora probačních a resocializačních programů

2. Udržení a rozvoj ambulantních sociálních služeb pro cílovou skupinu osob v sociální krizi

- 2.1. Podpora a udržení poradenských služeb pro oběti domácího násilí
- 2.2. Podpora a udržení ambulantních sociálních služeb pro osoby s duševním onemocněním
- 2.3. Rozvoj programů dluhového poradenství pro osoby v tíživé finanční situaci
- 2.4. Rozšíření činnosti bývalého K – centra Nymburk, vznik podpora Centra adiktologických služeb
- 2.5. Vznik zařízení zaměřeného na ambulantní léčbu pro osoby se závislostí
- 2.6. Podpora odborného sociálního poradenství pro osoby v nepříznivých životních situacích

3. Zajištění terénních sociálních služeb pro cílovou skupinu osob v sociální krizi

- 3.1. Udržení terénních programů pro uživatele návykových látek na Nymbursku
- 3.2. Udržení terénních programů pro osoby s duševním onemocněním na Nymbursku
- 3.3. Udržení terénních programů pro etnické menšiny na Nymbursku
- 3.4. Rozvoj terénních služeb prostřednictvím OSV MěÚ Nymburk

4. Podpora zaměstnanosti osob ohrožených sociálním vyloučením

- 4.1. Zajištění pracovních příležitostí pro osoby s duševním onemocněním
- 4.2. Podpora mladých lidí opouštějících předčasně vzdělávací systém a mladých dospělých ve věku 15–30 let bez odborné kvalifikace směřující k získání kvalifikace
- 4.3. Podpora zaměstnavatelů při vytváření zkrácených pracovních úvazků
- 4.4. Podpora programů sociálního podnikání v Nymburce



OPERAČNÍ PROGRAM
LIDSKÉ ZDROJE
A ZAMĚSTNANOST



PODPORUJEME
VAŠI BUDOUCNOST
www.esfcr.cz

Projekt „Podpora procesu komunitního plánování sociálních služeb v Nymburce“
(CZ.1.04./3.1.03/65.00006)

5. Zajištění bydlení pro vybrané cílové skupiny

5.1. Zajištění azylového bydlení pro matky s dětmi

5.2. Zajištění chráněného bydlení pro osoby s duševním onemocněním

5.3. Vytvoření systému prostupného bydlení

5.4. Zajištění krizových bytů pro osoby v přechodné krizi

5.5. Příprava krizových prostor pro osoby bez přístřeší

Projekt „Podpora procesu komunitního plánování sociálních služeb v Nymburce“
(CZ.1.04./3.1.03/65.00006)

Název cíle:	1. Rozvoj prevence kriminality na místní úrovni
Krátký popis cíle:	<p>Realizace prevence kriminality na místní úrovni by v příštích letech měla probíhat na několika úrovních. Jednak na základě sestavení strategických dokumentů, tak na bázi realizace konkrétních preventivních programů, jejichž cílem je snížit výskyt sociálně rizikového chování a sociálně patologických jevů na místní úrovni.</p> <p>Prevence kriminality představuje soubor nerepresivních opatření. Aktivita mají charakter situační prevence (odstranění podmínek, příležitostí a situací umožňujících protiprávní jednání) a sociální prevence (aktivity ovlivňující sociální integraci osob, ovlivňování sociálních, či ekonomických podmínek, které jsou považovány za příčinu vzniku páchaní trestné činnosti).</p>
Opatření, která vedou k naplnění cíle:	<ol style="list-style-type: none"> 1.1. Sestavení plánu prevence kriminality na období 2013 - 2015 1.2. Podpora programů primární prevence na školách 1.3. Přednášky, besedy a ukázkové akce s tématem prevence kriminality pro vybrané cílové skupiny 1.4. Podpora vzniku Systému včasné intervence 1.5. Podpora probačních a resocializačních programů
Název opatření:	1.1. Sestavení plánu prevence kriminality na období 2013 - 2015
Charakteristika	<p>Cílem tohoto opatření je sestavit pro město Nymburk Plán prevence kriminality na roky 2013 – 2015. Za sestavení plánu je zodpovědný tzv. manažer prevence kriminality (možné zařazení pod městskou policii, nebo odbor sociálních věcí). Plán prevence kriminality určuje základní směry v oblasti sekundární a terciární prevence. Cílem tohoto opatření je snížení negativních (patologických) jevů mezi všemi věkovými skupinami obyvatel města.</p> <p>Plán prevence kriminality bude sestaven v souladu s národním dokumentem - Strategií prevence kriminality České republiky na léta 2012 – 2015 a regionální Strategií prevence kriminality Středočeského kraje.</p>

Projekt „Podpora procesu komunitního plánování sociálních služeb v Nymburce“
(CZ.1.04./3.1.03/65.00006)

Předpokládané dopady	<ul style="list-style-type: none"> - Zvýšení bezpečnosti obyvatel města. - Snížení rizikového chování u obyvatel města. - Zvýšení právního povědomí a osvojení pravidel bezpečného chování. - Možnost čerpání finančních prostředků z dotačních titulů MV ČR a Středočeského kraje na oblast prevence kriminality (investiční i neinvestiční projekty). - Snížení počtu rizikových lokalit ve městě. - Příliv finančních prostředků ne/investičních do města Nymburk.
Předpokládaná výše finančních nákladů	Náklady na 0,5 úvazek manažera prevence kriminality, roční náklad cca 170 000 Kč
Předpokládané finanční zdroje	Rozpočet města Nymburk
Předpokládaný počet	Obyvatelé města Nymburk
Předpokládaný partner	Policie ČR, MP Nymburk, PMS ČR Nymburk, OSV MěÚ Nymburk, poskytovatelé sociálních a návazných služeb
Jedná se o novou službu či program	Ano

Název opatření:	1.2. Podpora programů primární prevence na základních školách
Charakteristika	Cílem tohoto opatření je realizace aktivit orientovaných na získávání, prohlubování a upevňování znalostí, vědomostí a dovedností v oblasti rizikového chování, ovlivňování postojů a hodnot dětí a mládeže prostřednictvím využívání interaktivních metod práce. Preferovány budou takové aktivity, které mají dlouhodobý charakter práce s třídním kolektivem, před programy jednorázovými.
Předpokládané dopady	<ul style="list-style-type: none"> - Snížení rizikového chování na základních a středních školách. - Podpora školních zařízení a školních metodiků primární prevence. - Podpora konkrétních dětí / školních kolektivů v různých projektech.
Předpokládaná výše finančních nákladů	50 000 Kč/ rok, 1 třída 5 000 Kč

Projekt „Podpora procesu komunitního plánování sociálních služeb v Nymburce“
(CZ.1.04./3.1.03/65.00006)

Předpokládané finanční zdroje	dotace MŠMT, dotace MPSV, nadace a nadační fondy, rozpočty škol, Grantový fond města Nymburk
Předpokládaný počet uživatelů	10 školních tříd/ rok, 200 – 250 osob
Předpokládaný partner	Semiramis o.s., Občanská poradna Nymburk a další
Jedná se o novou službu či program	Ano

Název opatření:	1.3. Přednášky, besedy a ukázkové akce s tématem prevence kriminality pro vybrané cílové skupiny
Charakteristika	Cílem tohoto opatření je snížit kriminalitu páchanou na specifických skupinách obyvatel jako jsou např. oběti domácího násilí, senioři a osoby se zdravotním postižením, či rizika vystávající u sociálně znevýhodněných skupin obyvatel města.
Předpokládané dopady	<ul style="list-style-type: none"> - Snížení počtu obětí domácího násilí. - Snížení počtu seniorů, kteří se stanou obětí trestného činu. - Zvýšení informovanosti o možnostech pomoci obětem trestné činnosti.
Předpokládaná výše finančních nákladů	40 000 Kč/ rok
Předpokládané finanční zdroje	MV ČR, Fond prevence kriminality Středočeského kraje, rozpočet města Nymburk, nadace a nadační fondy, Grantový fond města Nymburk
Předpokládaný počet uživatelů	300 uživatelů/ rok
Předpokládaný partner	Občanská poradna Nymburk, Centrum psychologicko-sociálního poradenství Středočeského kraje, MP Nymburk, Polici ČR a další
Jedná se o novou službu či program	Ano

Název opatření:	1.4. Podpora vzniku Systému včasné intervence
Charakteristika	Vzhledem k aktuálnímu Národnímu akčnímu plánu péče o ohrožené děti, který počítá se spuštěním jmenovaného systému na úrovni obcí s rozšířenou působností, je důležité připravit pro vznik tohoto systému

Projekt „Podpora procesu komunitního plánování sociálních služeb v Nymburce“
(CZ.1.04./3.1.03/65.00006)

	vhodné podmínky. Cílem opatření pro další období je aktivovat tzv. Tým pro mládež. V případě úspěšného naplnění opatření pak pokračovat v dalších krocích vedoucích k zavedení SVI ve městě Nymburk. Podrobné kroky budou uvedeny v akčních plánech na jednotlivé roky implementace Střednědobého plánu rozvoje a udržitelnosti sociálních a návazných služeb.
Předpokládané dopady	<ul style="list-style-type: none"> - Snížení prekriminality a juvenilní delikvence u dětí a mládeže ohrožených sociálně rizikovými jevy. - Zajištění provázanosti mezi orgány, do jejichž působnosti spadají ohrožené rodiny a děti. - Zvýšení bezpečnosti ve městě Nymburk. - Snížení nákladů na represivní opatření.
Předpokládaná výše finančních nákladů	Systémové opatření/ bez finančních nákladů
Předpokládaný počet uživatelů	Bez vyčíslení
Předpokládaný partner	SPOD MěÚ Nymburk, Školy a školská zařízení, Semiramis o.s., OP Nymburk, PMS ČR – středisko Nymburk, Okresní soud v Nymburce a další
Jedná se o novou službu či program	Ano

Název opatření:	1.5. Podpora a rozvoj probačních a resocializačních programů
Charakteristika	<p>Poskytování probačních a resocializačních programů pro mladistvé a mladé dospělé se zaměřením na zvýšení pracovní uplatnitelnosti, rozvoj sociálních dovedností včetně přebírání zodpovědnosti za své jednání.</p> <p>Opatření bude naplňováno aktivní spoluprací s předpokládanými partnery, zejména s PMS ČR, Okresním soudem Nymburk. Realizace opatření může být v budoucnu spojena s městským plánem prevence kriminality.</p>
Předpokládané dopady	- Eliminace sociálně patologických jevů ve společnosti a snižování motivů

Projekt „Podpora procesu komunitního plánování sociálních služeb v Nymburce“
(CZ.1.04./3.1.03/65.00006)

	<p>a příležitosti k páčání trestných činů.</p> <ul style="list-style-type: none"> - Zvýšení právního povědomí. - Adaptace na režim, získání, obnoveni, prohloubeni a upevnění pracovních návyků. - Motivace k aktivnímu přístupu řešení nepříznivých životních situací a k získání kvalifikace. - Snížení recidivy trestné činnosti.
Předpokládaná výše finančních nákladů	80 000 Kč
Předpokládané finanční zdroje	MV ČR, MS ČR, PMS Nymburk, Program švýcarsko - české spolupráce, Grantový fond města Nymburk
Předpokládaný počet uživatelů	15 uživatelů/ rok
Předpokládaný partner	PMS ČR, Okresní soud Nymburk, RSOP o.s., Semiramis o.s. a další
Jedná se o novou službu či program	Ano

Projekt „Podpora procesu komunitního plánování sociálních služeb v Nymburce“
(CZ.1.04./3.1.03/65.00006)

Název cíle:	2. Udržení a rozvoj ambulantních sociálních služeb pro cílovou skupinu osob v sociální krizi.
Krátký popis cíle:	<p>V rámci tohoto cíle jde především o udržení již stávajících ambulantních sociálních a návazných služeb dostupných ve městě Nymburk. Město Nymburk má v době vzniku Střednědobého plánu zajištěnou kvalitní síť ambulantních sociálních služeb pro osoby v sociální krizi.</p> <p>Na existující služby tedy navazují pouze dvě nová opatření zaměřené na pomoc lidem v obtížné finanční situaci, respektive na vznik ambulantního léčení pro osoby se závislostí.</p>
Opatření, která vedou k naplnění cíle:	<p>2.1.Podpora a udržení odborného sociálního poradenství pro oběti domácího násilí</p> <p>2.2.Podpora a udržení ambulantních sociálních služeb pro osoby s duševním onemocněním</p> <p>2.3.Rozvoj programů dluhového poradenství pro osoby v tíživé finanční situaci</p> <p>2.4.Rozšíření činnosti bývalého K – centra Nymburk, podpora Centra adiktologických služeb</p> <p>2.5.Vznik zařízení zaměřeného na ambulantní léčbu pro osoby se závislostí</p> <p>2.6.Podpora odborného sociálního poradenství pro osoby v nepříznivé sociální situaci</p>

Název opatření:	2.1. Podpora a udržení poradenských služeb pro oběti domácího násilí
Charakteristika	<p>Problematika pomoci obětem domácího násilí je ve městě Nymburk zajišťována v rámci dvou služeb. První z nich je Intervenční centrum, které provozuje OP Nymburk. Na uvedenou problematiku se dále ve své činnosti zaměřuje CPSP Středočeského kraje v rámci odborného sociálního poradenství.</p> <p>Problematika domácího násilí se v posledních letech stala velice diskutovanou, přičemž zřejmě právě díky velké informovanosti veřejnosti</p>

Projekt „Podpora procesu komunitního plánování sociálních služeb v Nymburce“
(CZ.1.04./3.1.03/65.00006)

	dochází k nárůstu řešených případů počtu obětí domácího násilí.
Předpokládané dopady	<ul style="list-style-type: none"> - Zajištění odborné pomoci obětem domácího násilí. - Krátkodobá stabilizace situace uživatele (dostupná nabídka krizové intervence), dlouhodobá systematická pomoc uživatelům v rámci psychoterapie. - Snížení sociálních a zdravotních rizik u osob ohrožených domácím násilím. - Zabránění dalšímu násilí.
Předpokládaná výše finančních nákladů	1 000 000 Kč/ rok
Předpokládané finanční zdroje	Dotace EU – OP LZZ, Dotace MPSV, Středočeský kraj, rozpočet města Nymburk a další
Předpokládaný počet uživatelů	cca 200 uživatelů/ rok (v rámci ORP Nymburk)
Předpokládaný partner	OP Nymburk (služba Intervenční centrum), Centrum psychologicko-sociálního poradenství Středočeského kraje, Policie ČR, Městská police Nymburk a další
Jedná se o novou službu či program	Ne

Název opatření:	2.2. Podpora a udržení ambulantních sociálních služeb pro osoby s duševním onemocněním
Charakteristika	Ambulantní služby pro osoby s duševním onemocněním ve městě Nymburk zajišťuje služba Sociální rehabilitace. Služba se dá označit jako regionální, je využívána klienty z celého ORP Nymburk. Cílem opatření je udržení aktivit, které zabezpečuje Centrum sociální rehabilitace. Výhodou této služby je možná návaznost zaměstnání v rámci služby - Sociálně terapeutická dílna.
Předpokládané dopady	<ul style="list-style-type: none"> - Zkvalitnění života osob s duševním onemocněním. - Možnost sociální integrace osob s duševním onemocněním. - Motivace a příprava uživatelů služby na složitější aktivizaci v jednotlivých životních oblastech. - Smysluplné a aktivní trávení volného času.

Projekt „Podpora procesu komunitního plánování sociálních služeb v Nymburce“
(CZ.1.04./3.1.03/65.00006)

Předpokládaná výše finančních nákladů	cca 2 300 000 Kč/ rok
Předpokládané finanční zdroje	Dotace EU – OP LZZ, Dotace MPSV ČR, Středočeský kraj, rozpočet města Nymburk, samofinancování organizace
Předpokládaný počet uživatelů	cca 60 uživatelů/ rok
Předpokládaný partner	Fokus Mladá Boleslav – středisko Nymburk
Jedná se o novou službu či program	Ne

Název opatření:	2.3. Rozvoj programů dluhového poradenství pro osoby v tíživé finanční situaci
Charakteristika	<p>Toto opatření reaguje na problém nárůstu počtu osob, které se dostanou do tíživé finanční situace. V celé ČR v posledních letech roste počet exekucí, osobních bankrotů atd. Tato situace se nevyhýbá ani městu Nymburk, kde poskytovatelé služeb pozorují nárůst počtu osob s finančními problémy. Tyto problémy vedou k možnému sociálním vyloučení.</p> <p>Součástí služby bude řešení dluhového zatížení uživatele služby - orientace v pohledávkách od věřitelů, zprostředkování kontaktu s věřiteli a jinými institucemi, pomoc při podání Návrhu na povolení oddlužení, asistence při zpracování konsolidace úvěrů, nasměrování k další pomoci a celková stabilizace sociální situace uživatele a nasměrování uživatele služby k vyřešení jeho zadluženosti a zodpovědnému hospodaření s finančními prostředky.</p>
Předpokládané dopady	<ul style="list-style-type: none"> - Zkvalitnění právních znalostí o dluhové problematice. - Schopnost podávat kvalitní informace klientům. - Odborná pomoc klientům při řešení jejich konkrétních složitých situací. - Zlepšení prevence sociálního vyloučení klientů.
Předpokládaná výše finančních nákladů	200 000 Kč/ rok
Předpokládané finanční zdroje	Dotace MPSV ČR, Grantový fond města Nymburk, nadace a nadační fondy

Projekt „Podpora procesu komunitního plánování sociálních služeb v Nymburce“
(CZ.1.04./3.1.03/65.00006)

Předpokládaný počet uživatelů	cca 300 uživatelů/ rok
Předpokládaný partner	OP Nymburk o.s., Romodrom o.s., RSOP o.s., Odbor sociálních věcí MěÚ Nymburk a další
Jedná se o novou službu či program	Částečně ano

Název opatření:	2.4. Rozšíření činnosti bývalého K – centra Nymburk, vznik Centra adiktologických služeb
Charakteristika	Cílem vzniku multifunkčního adiktologického zařízení je komplexní nabídka pomoci osobám se závislostí, popřípadě jejich rodinám a dalším blízkým osobám. Moderní adiktologické centrum – drogová agentura, nabízí komplex služeb v oblasti problematiky návykových látek a návykového chování. Nabízí jak ambulantní, tak terénní sociální služby (ty jsou popsány v rámci cíle č. 3.1.).
Předpokládané dopady	<ul style="list-style-type: none"> - Eliminace rizik vyplývajících z užívání návykových látek. - Efektivní pomoc rodinným příslušníkům uživatelů návykových látek. - Zprostředkování kontaktu na návazné služby. - Spolupráce s dalšími poskytovateli soc. služeb. - Spolupráce při řešení závislosti s odborníky v rámci škol.
Předpokládaná výše finančních nákladů	1 500 000 Kč/ rok
Předpokládané finanční zdroje	Dotace ESF – OP LZZ, Dotace MPSV ČR, rozpočet města Nymburk
Předpokládaný počet uživatelů	300 uživatelů/ rok (V uvedeném počtu jsou započítáni uživatelé návykových látek i rodinní příslušníci, kteří hledají pomoc).
Předpokládaný partner	Semiramis o.s. – Laxus o.s.
Jedná se o novou službu či program	Ano

Projekt „Podpora procesu komunitního plánování sociálních služeb v Nymburce“
(CZ.1.04./3.1.03/65.00006)

Název opatření:	2.5. Vznik ambulantního léčení pro osoby závislé na návykových látkách
Charakteristika	Ambulantní léčení pro osoby závislé na návykových látkách je v této části Středočeského kraje službou poměrně nedostupnou. Nejbližší zařízení zabývající se ambulantní léčbou závislostí se nachází v Praze a Mělníce. Několik desítek klientů pohybujících se na Nymbursku ročně léčbu závislosti nezhájí, protože služba pro ně není místně dostupná. Služba bude také zaměřená na bývalé uživatele drog, kteří ústavní léčbu ukončili, tj. na podporu v abstinenci.
Předpokládané dopady	- Snížení počtu uživatelů návykových látek na Nymbursku. - Zvýšení dostupnosti léčby pro osoby závislé na návykových látkách.
Předpokládaná výše finančních nákladů	cca 1 000 000 Kč/ rok
Předpokládané finanční zdroje	Dotace zdravotních pojišťoven, Středočeský kraj
Předpokládaný počet uživatelů	cca 100 uživatelů/ rok
Předpokládaný partner	Semiramis o.s. a další poskytovatelé sociálních a návazných služeb
Jedná se o novou službu či program	Ano

Název opatření:	2.6. Podpora odborného sociálního poradenství pro osoby v nepříznivé sociální situaci
Charakteristika	Odborné sociální poradenství v Nymburce je zajišťováno několika poskytovateli. V součtu uživatelů jde o nejvyužívanější sociální službu na Nymbursku. V posledních letech roste po této službě zájem, vzhledem k vytížení poskytovatelů se stává, že služba nemůže být zájemcům poskytnuta v krátkém časovém horizontu, což může být pro zájemce o službu často velice nepřijemné. V budoucích letech je tedy nutné zajistit udržení služby na Nymbursku, a pokud to bude možné získávat pro zabezpečení vyšší dostupnosti větší množství finančních prostředků.
Předpokládané dopady	- Pomoc klientům služby při orientaci v obtížné životní situaci. - Včasné řešení sociálních problémů uživatelů služby.

Projekt „Podpora procesu komunitního plánování sociálních služeb v Nymburce“
(CZ.1.04./3.1.03/65.00006)

	- Efektivní přesměrování klientů na požadované služby.
Předpokládaná výše finančních nákladů	cca 2 500 000 Kč/ rok
Předpokládané finanční zdroje	Dotace ESF OP LZZ, dotace MPSV ČR, rozpočet města Nymburk a další
Předpokládaný počet uživatelů	cca 600 uživatelů/ rok
Předpokládaný partner	OP Nymburk, RSOP o.s., CPSP Středočeského kraje, Totum o.s.
Jedná se o novou službu či program	Ne

Projekt „Podpora procesu komunitního plánování sociálních služeb v Nymburce“
(CZ.1.04./3.1.03/65.00006)

Název cíle:	3. Zajištění terénních sociálních služeb pro osoby v sociální krizi
Krátký popis cíle:	<p>Tento cíl se věnuje především udržení terénních sociálních služeb na Nymbursku, které jsou obdobně jako služby ambulantní, v současné době zajištěny na Nymbursku na vysoké úrovni. V rámci tohoto cíle je zmiňován region Nymburska, a to na základě toho, že smyslem a cílem terénních programů je pomoc v širším regionu, než je místo, kde organizace přímo sídlí. Terénní programy v případě měst velikosti města Nymburk obvykle neslouží jen dané obci.</p> <p>Výhodou terénních programů je aktivní vyhledávání potencionálních uživatelů služby v jejich přirozeném prostředí, což je u cílových skupin spadajících do činnosti PS Osoby v sociální krizi velice důležité. Terénní služby přináší méně formální prostředí, možnost práce s celou komunitou, nižší finanční náklady na službu, možnost lepší časové organizace práce s klienty, možnost časného zachycení problému a tedy jeho efektivní řešení atd.</p>
Opatření, která vedou k naplnění cíle:	<p>3.1. Udržení terénních programů pro uživatele návykových látek na Nymbursku</p> <p>3.2. Udržení terénních programů pro osoby s duševním onemocněním na Nymbursku</p> <p>3.3. Udržení terénních programů pro etnické menšiny na Nymbursku</p> <p>3.4. Rozvoj terénních služeb prostřednictvím OSV MěÚ Nymburk</p>

Název opatření:	3.1. Udržení terénních programů pro uživatele návykových látek na Nymbursku
Charakteristika	<p>Cílem tohoto opatření je zachování služeb uživatelům, kteří se pohybují na otevřené drogové scéně. Často může jít o klienty, kteří nevyhledávají ambulantní služby (K – centra) a to z důvodu pokročilé závislosti, obavy ze ztráty anonymity apod. Služby mohou být nabízeny i uživatelům, kteří s návykovými látkami experimentují, či se s nimi setkávají na různých kulturních akcích, hudebních festivalech apod.</p> <p>V rámci služby dochází k aktivnímu vyhledávání uživatelů, navázání kontaktu, zvýšení informovanosti uživatelů o rizicích vyplývajících</p>

Projekt „Podpora procesu komunitního plánování sociálních služeb v Nymburce“
(CZ.1.04./3.1.03/65.00006)

	<p>z užívání návykových látek, nabídky služeb směřujících k abstinenci atd.</p> <p>Služby mohou být poskytovány v rámci tzv. Drogové agentury popsané v cíli č. 2.4.</p>
Předpokládané dopady	<ul style="list-style-type: none"> - Přímé oslovení rizikových uživatelů v přirozeném prostředí. - Snížení sociálních a zdravotních rizik spojených s užíváním návykových látek. - Zprostředkování kontaktu na návazné služby. - Snížení rizik pro společnost (sběr a výměna injekčního materiálu, testování infekčních onemocnění). - Kvalitní zmapování drogové scény.
Předpokládaná výše finančních nákladů	1 200 000 Kč/ rok
Předpokládané finanční zdroje	Dotace ESF OP LZZ, dotace MPSV ČR, rozpočet města Nymburk
Předpokládaný počet uživatelů	cca 450 uživatelů/ rok
Předpokládaný partner	Semiramis o.s.
Jedná se o novou službu či program	Ne

Název opatření:	3.2. Udržení terénních programů pro osoby s duševním onemocněním na Nymbursku
Charakteristika	<p>Terénní programy jsou zajišťovány v rámci služby Sociální rehabilitace. Na Nymbursku tuto službu zajišťuje o.s. Fokus Mladá Boleslav. Služby jsou poskytovány klientům v jejich domácím prostředí. Klientům se poskytují informace o návazných zdravotních a sociálních službách, doprovod do institucí, poradenství, či pomoc při řešení osobních potíží.</p>
Předpokládané dopady	<ul style="list-style-type: none"> - Posílení samostatnosti klienta. - Aktivní vyhledání klientů, kteří nemohou/ nechtějí užívat ambulantní služby. - Zprostředkování sociálních, či zdravotních služeb. - Dlouhodobá zprostředkování pomoci lidem s duševním onemocněním v domácím prostředí.

Projekt „Podpora procesu komunitního plánování sociálních služeb v Nymburce“
(CZ.1.04./3.1.03/65.00006)

Předpokládaná výše finančních nákladů	cca 1 250 000 Kč/ rok
Předpokládané finanční zdroje	Dotace ESF OP LZZ, dotace MPSV ČR, Grantový fond města Nymburk
Předpokládaný počet uživatelů	cca 120 uživatelů/ rok
Předpokládaný partner	Fokus Mladá Boleslav
Jedná se o novou službu či program	Ne

Název opatření:	3.3. Udržení terénních programů pro etnické menšiny na v Nymburce a Nymbursku
Charakteristika	<p>Cílem terénních programů je kontaktování cílové skupiny přímo v jejím přirozeném prostředí. Opatření tedy může zahrnovat terénní sociální služby, které jsou poskytovány rodinám na ubytovnách, či přímo v jejich bydlech. Cílem aktivit je snížení příčin vedoucích k rizikovému životnímu stylu, který následně osobám komplikuje vstup na trh práce, způsobuje problémy v rámci školní docházky, problémy v jednání s úřady atd.</p> <p>Pro doplnění uvádíme, že na Nymbursku jsou lokalizovány dvě sociálně vyloučené lokality, a to v obcích Rožďalovice a Třebestovice.</p>
Předpokládané dopady	<ul style="list-style-type: none"> - Systematická práce s osoby ohroženými sociálním vyloučením, či sociálně vyloučenými osobami. - Podpora integrace etnických menšin do majoritní společnosti. - Snížení rizik vyplývajících ze sociálního vyloučení. - Zkvalitnění bytové situace uživatelů služby. - Pomoc rodinám žijících na ubytovnách.
Předpokládaná výše finančních nákladů	1 500 000 Kč/ rok
Předpokládané finanční zdroje	Dotace ESF OP LZZ, dotace MPSV ČR, dotace Úřad vlády ČR, Středočeský kraj – Humanitární fond, rozpočet města Nymburk
Předpokládaný počet uživatelů	400 uživatelů/ rok

Projekt „Podpora procesu komunitního plánování sociálních služeb v Nymburce“
(CZ.1.04./3.1.03/65.00006)

Předpokládaný partner	RSOP o.s., Romodrom o.s. a další
Jedná se o novou službu či program	Ne

Název opatření:	3.4. Rozvoj TSP prostřednictvím zaměřené na osoby bez přístřeší prostřednictvím OSV MěÚ Nymburk
Charakteristika	Lidé bez přístřeší jsou velice ohroženou skupinou. V některých případech nevyužívají ubytování jen z důvodu, že neví o možnostech, které mají, jsou bez osobních dokladů či nemají příjem. Terénní pracovník je schopen takové lidi vyhledat v jejich přirozeném prostředí, pomoci jim s vyřízením základních dokladů, doprovodit je k lékařům do pomáhajících organizací, informovat o možnostech ubytování apod. V současné době je vzhledem k rostoucímu počtu osob bez přístřeší rozšířit terénní sociální práci v Nymburce.
Předpokládané dopady	<ul style="list-style-type: none"> - Navázání kontaktů a zmapování situace osob bez přístřeší v Nymburce. - Pravidelné vyhodnocování změn v počtech osob bez přístřeší v Nymburce. - Nabídka návazných služeb pro osoby bez přístřeší (ubytovny, azylové domy, zdravotní péče atd.). - Snížení počtu osob bez přístřeší v Nymburce.
Předpokládaná výše finančních nákladů	Opatření bez finančních nákladů – činnost v rámci OSV MěÚ Nymburk
Předpokládaný počet uživatelů	cca 10 uživatelů/ rok
Předpokládaný partner	Odbor sociálních věcí MěÚ Nymburk (sociální kurátor), MP Nymburk, poskytovatelé sociálních a návazných služeb a další
Jedná se o novou službu či program	Ano

Projekt „Podpora procesu komunitního plánování sociálních služeb v Nymburce“
(CZ.1.04./3.1.03/65.00006)

Název cíle:	4. Podpora zaměstnanosti osob ohrožených sociálním vyloučením
Krátký popis cíle:	<p>Problematika zaměstnanosti cílových skupin spadajících pod činnost PS Osoby v sociální krizi je jedním ze stěžejných témat této části Střednědobého plánu. Na základě zkušeností a provedených výzkumů se dá konstatovat, že vysoké procento osob z cílových skupin této PS je dlouhodobě nezaměstnaných. Z toho pak často vyplývají jejich problémy v osobním i rodinném životě, situace vedoucí ke vzniku kriminality a dalších deviantních jevů.</p> <p>Stěžejním partnerem při realizaci opatření v oblasti zaměstnanosti je KoP ÚP ČR Nymburk, poskytovatelé sociálních a návazných služeb a zaměstnavatelé na Nymbursku.</p> <p>V současné době je pro realizaci opatření v tomto cíli využívat výzvy v rámci ESF OP LZZ, které se právě zaměřují na zvýšení zaměstnanosti sociálně vyloučených, či osob ohrožených sociálním vyloučením. S velkou pravděpodobností bude tato oblast stěžejní i v novém programovém období strukturálních fondů EU.</p>
Opatření, která vedou k naplnění cíle	<p>4.</p> <p>4.1. Zajištění pracovních příležitostí pro osoby s duševním onemocněním</p> <p>4.2. Podpora mladých lidí opouštějících předčasně vzdělávací systém a mladých dospělých ve věku 15–30 let bez odborné kvalifikace směřující k získání kvalifikace</p> <p>4.3. Podpora zaměstnavatelů při vytváření zkrácených pracovních úvazků</p> <p>4.4. Podpora projektů sociálního podnikání v Nymburce</p>

Název opatření:	4.1. Zajištění pracovních příležitostí pro osoby s duševním onemocněním
Charakteristika	<p>Na základě výsledků výzkumných šetření (Polostrukturované rozhovory, 2011) v Nymburce vyplývá potřeba zajistit pracovní místa pro osoby s duševním onemocněním v Nymburce. Pracovní místa se dají vytvářet v rámci sociální služby Sociálně terapeutická dílna, či přímo ve formě chráněných pracovních míst u běžných zaměstnavatelů.</p>

Projekt „Podpora procesu komunitního plánování sociálních služeb v Nymburce“
(CZ.1.04./3.1.03/65.00006)

	Na základě získaných pracovních zkušeností pak mohou uživatelé služby snadněji přecházet do na jiná chráněná pracovní místa, respektive běžná pracovní místa.
Předpokládané dopady	<ul style="list-style-type: none"> - Zvýšení počtu zaměstnaných osob se ZP. - Možnost změny z chráněného pracovního místa do běžného pracovního úvazku. - Získání pracovních zkušeností, nabití nových pracovních kompetencí. - Zkvalitnění života osob s duševním onemocněním.
Předpokládaná výše finančních nákladů	cca 2 000 000 Kč/ rok
Předpokládané finanční zdroje	Dotace ESF – OP LZZ, dotace MPSV ČR, ÚP ČR – APZ, rozpočet města Nymburk, samofinancování organizace,
Předpokládaný počet uživatelů	cca 30 uživatelů/ rok
Předpokládaný partner	Fokus Mladá Boleslav, KoP ÚP ČR Nymburk a další
Jedná se o novou službu či program	Ne

Název opatření:	4.2. Podpora mladých lidí opouštějících předčasně vzdělávací systém a mladých dospělých ve věku 15–30 let bez odborné kvalifikace směřující k získání kvalifikace
Charakteristika	<p>Mladí lidé bez profesního vzdělání a pracovních návyků mají velmi malou šanci na úspěšný vstup na trh práce. Pro mnohdy školsky neúspěšné mladé lidi je nepředstavitelné vzdělávat se dále ve školském systému po ukončení povinné školní docházky.</p> <p>Opatření se může realizovat např. za pomoci:</p> <ul style="list-style-type: none"> ➤ nabídky motivačních kurzů a rekvalifikace ➤ pracovní a bilanční diagnostiky ➤ poradenství o nabídce volných míst ➤ individuální podpory a poradenství v neformálním prostředí (mentoring)

Projekt „Podpora procesu komunitního plánování sociálních služeb v Nymburce“
(CZ.1.04./3.1.03/65.00006)

	➤ preventivními kurzy na ZŠ
Předpokládané dopady	<ul style="list-style-type: none"> - Prevence sociálního propadu, prevence kriminálního chování. - Podpora a rozvoj sociálních dovedností. - Vytváření a rozvoj pracovních dovedností. - Snížení počtu osob ve věku 15–30 let bez odborné kvalifikace.
Předpokládaná výše finančních nákladů	Na základě požadavků a rozsahu konkrétních projektů
Předpokládané finanční zdroje	Dotace ESF OP LZZ, MŠMT ČR, MPSV ČR
Předpokládaný počet uživatelů	30 uživatelů/ rok
Předpokládaný partner	KoP ÚP ČR Nymburk, Město Nymburk, NNO a další
Jedná se o novou službu či program	Ano

Název opatření:	4.3. Podpora zaměstnavatelů při vytváření zkrácených pracovních úvazků
Charakteristika	Toto opatření reaguje na poptávku po zkrácených pracovních úvazcích mezi cílovými skupina, jež se např. starají o svého blízkého, či díky ZP nemohou vykonávat práci v plném pracovním úvazku.
Předpokládané dopady	<ul style="list-style-type: none"> - Zvýšení počtu zkrácených pracovních úvazků. - Zvýšení zaměstnanosti pečujících osob, osob se ZP.
Předpokládaná výše finančních nákladů	Opatření bez finančních nákladů
Předpokládaný počet uživatelů	Bez upřesnění
Předpokládaný partner	KoP ÚP ČR Nymburk, Město Nymburk, zaměstnavatelé v regionu, NNO a další
Jedná se o novou službu či program	Ano

Projekt „Podpora procesu komunitního plánování sociálních služeb v Nymburce“
(CZ.1.04./3.1.03/65.00006)

Název opatření:	4.4. Podpora projektů sociálního podnikání v Nymburce
Charakteristika	<p>Sociální podnik přispívá ke snižování nezaměstnanosti a k podpoře sociálního začleňování. Sociální podniky zaměstnávají osoby se značnou bariérou při vstupu do zaměstnání, Tyto bariéry mohou vznikat na základě zdravotního znevýhodnění, zápisu v rejstříku trestů, chybějícího vzdělání a pracovní zkušenosti, etnického původu, drogové minulosti, neuspokojivého sociálního zázemí, neinformovanosti, vyššího věku apod. Právě sociální podnikání může být vhodným nástrojem k zaměstnání těchto ohrožených skupin.</p> <p>Výhodou sociálních podniků je jejich schopnost pružně reagovat na místní problémy, čerpat z místních zdrojů, spolupracovat s místní samosprávou apod.</p>
Předpokládané dopady	<ul style="list-style-type: none"> - Usnadnění vstupu osob z cílové skupiny do legálního zaměstnání. - Prevence před dopady dlouhodobé nezaměstnanosti. - Zlepšení finanční situace osob z cílové skupiny. - Zvýšení samostatnosti osob z cílové skupiny. - Posílení dovedností důležitých k získání a udržení zaměstnání. - Aktivizace osob z cílové skupiny.
Předpokládaná výše finančních nákladů	Na základě požadavků jednotlivých projektů
Předpokládané finanční zdroje	Dotace MPSV ČR, EU IOP
Předpokládaný počet uživatelů	cca 30 zaměstnanců v rámci sociálních podniků
Předpokládaný partner	NNO, KoP ÚP ČR Nymburk, Město Nymburk a další
Jedná se o novou službu či program	Ano

Projekt „Podpora procesu komunitního plánování sociálních služeb v Nymburce“
(CZ.1.04./3.1.03/65.00006)

Název cíle:	5. Zajištění bydlení pro osoby ohrožené sociálním vyloučením
<p>Krátký popis cíle:</p>	<p>Problematika bydlení je opět jedním ze stěžejních témat, která byla v rámci procesu KPSS řešena. Zabezpečené bydlení patří mezi základní lidské potřeby. Pro mnoho skupin obyvatel je v současné době bydlení nedostupnou komoditou. Následná opatření mají za cíl zlepšit situaci v uvedené oblasti za pomoci několika typů standardně užívaných postupů a služeb.</p>
<p>Opatření, která vedou k naplnění cíle:</p>	<ol style="list-style-type: none"> 5.1. Zajištění azylového bydlení pro matky s dětmi/ rodiny s dětmi 5.2. Zajištění chráněného bydlení pro osoby s duševním onemocněním 5.3. Vytvoření systému prostupného bydlení 5.4. Zajištění krizových bytů pro osoby v přechodné krizi 5.5. Příprava krizových prostor pro osoby bez přístřeší

Název opatření:	5.1. Zajištění azylového bydlení pro matky s dětmi
<p>Charakteristika</p>	<p>Potřebnost azylového bydlení pro matky s dětmi je identifikována na Nymbursku již několik let. Potřebnost této sociální služby vzniká na základě několika faktorů. Jedná se např. o zvyšující se počet žen, které jsou obětmi domácího násilí, zvyšující se počet rodin, které bydlí v nevyhovujících podmínkách na ubytovnách, zhoršující se finanční situaci rodin, omezený přístup sociálně vyloučených k nájemnímu bydlení atd. Dále je také nutné poukázat na vyjádření ombudsmana, které zamezuje odebírání dětí z rodin na základě špatných sociálních či ekonomických podmínek v rodině.</p> <p>Dalším důvodem pro vznik této služby, je také její absence v regionu. Azylové bydlení pro matky s dětmi nemá za cíl nahrazovat rodině přirozené bydliště, nýbrž poskytnout uživatelům možnost vyřešit aktuální krizovou situaci a postupnými kroky ji ve vymezeném časovém horizontu řešit.</p> <p>V rámci charakteristiky opatření jsou vymezeny jen přibližné provozní náklady na provoz zařízení. Nejsou vyčísleny náklady na investici - koupi/ rekonstrukci nemovitosti, kde by azylový dům sídlil a to z důvodu,</p>

Projekt „Podpora procesu komunitního plánování sociálních služeb v Nymburce“
(CZ.1.04./3.1.03/65.00006)

	že prozatím nebyl vytipován vhodný objekt.
Předpokládané dopady	<ul style="list-style-type: none"> - Pomoc rodinám s dětmi při překlenutí krizového období. - Získání nových sociálních dovedností uživatelů služby umožňující snadnější integraci. - Snížení počtu dětí odebraných z rodinného prostředí. - Možnost pomoci při výchově dětí (návaznost na sociálně aktivizační služby).
Předpokládaná výše finančních nákladů	Provozní náklady služby cca 2 000 000 Kč/ rok
Předpokládané finanční zdroje	Dotace MPSV ČR, rozpočet města Nymburk, platby uživatelů služby
Předpokládaný počet uživatelů	cca 15 rodin/ rok
Předpokládaný partner	Poskytovatelé sociálních služeb, Odbor sociálních věcí MěÚ Nymburk a další
Jedná se o novou službu či program	Ano

Název opatření:	5.2. Zajištění chráněného bydlení pro osoby s duševním onemocněním
Charakteristika	Cílem chráněného bydlení je inkluze osob s duševním onemocněním do společnosti. Chráněné bydlení je služba, která poskytuje bydlení na omezenou dobu pro uživatele, kteří s intenzivní pomocí asistenta trénují dovednosti potřebné pro zvládnutí samostatného bydlení. Z výzkumu provedených mezi uživateli sdružení Fokus Mladá Boleslav vyplynula velká poptávka po tomto druhu bydlení.
Předpokládané dopady	<ul style="list-style-type: none"> - Umožnit lidem s duševním onemocněním žít běžným způsobem života v domácím prostředí. - Pomoc v začleňování do společenského života a minimalizovat tak důsledky duševního onemocnění. - Postupné osamostatňování uživatelů služby.
Předpokládaná výše finančních nákladů	Na základě konkrétních podmínek v získaných bytech, provoz služby je hrazen v rámci práce terénního týmu Centra sociální rehabilitace

Projekt „Podpora procesu komunitního plánování sociálních služeb v Nymburce“
(CZ.1.04./3.1.03/65.00006)

	Nymburk
Předpokládané finanční zdroje	Dotace MPSV ČR, platby uživatelů služby
Předpokládaný počet uživatelů	10 uživatelů/ rok
Předpokládaný partner	Fokus Mladá Boleslav, Město Nymburk a další
Jedná se o novou službu či program	Ano

Název opatření:	5.3. Vytvoření systému prostupného bydlení
Charakteristika	<p>Bydlení patří mezi základní lidské potřeby, přes to je pro mnoho rodin dosáhnout na bydlení v klasických nájemních bytech problematické. Na tento problém reaguje tzv. systém prostupného bydlení. SPB je založen na principu individuálního postupu mezi jednotlivými stupni, přičemž průchod všemi stupni není podmínkou k získání samostatného nájemního bydlení.</p> <p>Systém prostupného bydlení se již v ČR osvědčil při řešení problematických situacích v regionech s vysokým počtem sociálně vyloučených osob.</p> <p>Zjednodušeně řečeno celý systém funguje následujícím způsobem. Prvním základním stupněm je zachycení rodiny v azylovém bydlení, popřípadě v ubytovně s doprovodným sociálním programem, dále následuje vstup do tréninkových bytů a konečně bydlení v klasických nájemních bytech, popřípadě tzv. sociální bydlení, které umožní rodinám dlouhodobě žít ve standardních bytových podmínkách.</p>
Předpokládané dopady	<ul style="list-style-type: none"> - Zvýšení dostupnosti kvalitního bydlení pro rodiny ohrožené sociálním vyloučením z Nymburska. - Omezení rizik vyplývajících z kumulace rodin v ubytovnách (zvýšená kriminalita, odebírání dětí atd.). - Zkvalitnění kvality života sociálně slabých rodin.
Předpokládaná výše finančních nákladů	Opatření bez finančních nákladů/ Systémové opatření

Projekt „Podpora procesu komunitního plánování sociálních služeb v Nymburce“
(CZ.1.04./3.1.03/65.00006)

Předpokládaný počet uživatelů	cca 10 rodin/ rok
Předpokládaný partner	Město Nymburk, Bytová komise, poskytovatelé sociálních a návazných služeb a další
Jedná se o novou službu či program	Ano

Název opatření:	5.4. Zajištění krizových bytů pro osoby v přechodné krizi
Charakteristika	Cílem krizových bytů je poskytnutí bydlení osobám, které se nacházejí v krátkodobé krizi, která mohla vzniknout na základě. Krizové bydlení je součástí tzv. systému prostupného bydlení, je jeho prvním stupněm, kdy je hlavním cílem stabilizovat situaci člověka/ rodiny a doprovázet ho v dalších postupných krocích, jejichž cílem je plná integrace do majoritní společnosti.
Předpokládané dopady	<ul style="list-style-type: none"> - Včasné zachycení a pomoc osobám/ rodinám v přechodné krizi. - Možnost poskytnutí krátkodobé i dlouhodobé psychosociální pomoci. - Možnost využití krizových bytů v případě přírodních či jiných katastrof. - Možnost využití bytů pro oběti domácího násilí.
Předpokládaná výše finančních nákladů	Opatření bez finančních nákladů/ systémové opatření.
Předpokládaný počet uživatelů	cca 20 uživatelů/ rok
Předpokládaný partner	Město Nymburk, bytová komise a další
Jedná se o novou službu či program	Ano

Název opatření:	5.5. Příprava krizových prostor pro osoby bez přístřeší
Charakteristika	Cílem tohoto opatření je zajistit bezpečí osob bez přístřeší v případě nepříznivých klimatických podmínek v zimních měsících. Ve městě Nymburk se odhadem pohybuje 10 – 15 osob bez přístřeší, přičemž jejich počet v posledních letech mírně narůstá. Tyto osoby prozatím odmítají navázat spolupráci s odborem sociálních věcí, popřípadě poskytovateli

Projekt „Podpora procesu komunitního plánování sociálních služeb v Nymburce“
(CZ.1.04./3.1.03/65.00006)

	sociálních služeb. Přes uvedené je nutné zajistit osobám bez přístřeší možnost bezpečně strávit dny v zimních měsících a to z důvodu, že v Nymburce ani blízkém okolí není dostupné azylové bydlení, či jiné krizové ubytování.
Předpokládané dopady	<ul style="list-style-type: none"> - Snížení zdravotních rizik u osob bez přístřeší. - Prostor pro zahájení sociální práce s osobami bez přístřeší. - Snížení rizik z pobytu osob bez přístřeší na veřejných místech.
Předpokládaná výše finančních nákladů	20 000 Kč / rok
Předpokládané finanční zdroje	Rozpočet města Nymburk
Předpokládaný počet uživatelů	cca 10 – 15/ rok
Předpokládaný partner	Město Nymburk
Jedná se o novou službu či program	Ano

Projekt „Podpora procesu komunitního plánování sociálních služeb v Nymburce“
(CZ.1.04./3.1.03/65.00006)

2.4 Oblast Rodina, děti a mládež

Další kapitola Střednědobého plánu se věnuje oblasti s názvem Rodina, děti a mládež. Kapitola zahrnuje výčet organizací a osob podílejících se na činnosti pracovní skupiny a vytvoření plánu a SWOT analýzu v řešené oblasti.

Prioritou této části plánu je vznik Nízkoprahového zařízení pro děti mládež. Potřebnost této služby je zde identifikováno již několik let. V současné době je připravený projekt, za pomoci kterého je reálné získat finanční prostředky na vznik a následný provoz zařízení.

V rámci této pracovní skupiny bylo řešeno téma návazných služeb, které se dotýkají oblasti školství (např. školní psychologové, příprava předškolních dětí ze sociálně znevýhodněného prostředí atd.), preventivních aktivit zaměřených na rodiny (aktivity podporující rodinný život, sladování rodinného a pracovního života atd.).

Přehled zapojených organizací ²

- **AFK Nymburk, o.s.**

AFK Nymburk zajišťuje volnočasové sportovní aktivity pro děti a mládež. Do principu své práce promítá prvky sociální práce. Ve své činnosti se snaží pracovat s rizikovou mládeží.

- **Centrum pro všechny, o.s.**

Centrum pro všechny je místní organizací, která se snaží poskytovat služby respitní péče, dále zajišťuje integrační a volnočasové aktivity. V posledních letech se velice angažuje v dobrovolnických programech.

- **Centrum psychologicko-sociálního poradenství Středočeského kraje, p.o.**

Centrum psychologicko-sociálního poradenství Středočeského kraje Nymburk je příspěvková organizace, jejíž zřizovatel je Krajský úřad Středočeského kraje. Centrum je specializovaným pracovištěm poskytujícím odborné sociální poradenství (rodinám, párům, i jednotlivcům všude tam, kde jsou v popředí klientovy zakázky vztahové nebo individuální problémy.

² Zdroj informací: webové stránky poskytovatelů služeb.

Projekt „Podpora procesu komunitního plánování sociálních služeb v Nymburce“
(CZ.1.04./3.1.03/65.00006)

- **Dům dětí a mládeže Nymburk**

DDM Nymburk zajišťuje volnočasové aktivity pro děti a mládež ve městě Nymburk. DDM Nymburk je příspěvková organizace Středočeského kraje.

- **Mateřské centrum Svítání (Vítej, maminko! o.s.)**

MC Svítání se ve své činnosti snaží o vytváření prostoru a podmínek k setkávání rodičů a rodin s malými dětmi. Sloužíme především rodičům na mateřské a rodičovské dovolené, ale také rodičům jenž se chtějí vrátit po delší době naplněné péčí a výchovou o děti do zaměstnání.

- **Pedagogicko psychologická poradna Nymburk**

PPP Nymburk je zařízením spadajícím pod Pedagogicko-psychologickou poradnu Středočeského kraje. PPP SK pomáhá řešit výchovné a výukové problémy dětí předškolního, školního a adolescentního věku (dětí a mládež zpravidla ve věku od 3 do 19 let). V rámci své územní působnosti zajišťuje odborné psychologické a speciálně-pedagogické služby dětem, žákům, studentům, jejich zákonným zástupcům, školám, předškolním a školským zařízením, a to v otázkách osobnostního, sociálního, vzdělávacího a profesního vývoje dětí a mládeže. PPP SK poskytuje diagnostickou, intervenční, reedukační, terapeutickou a psychokorektivní péči a poradenství zvláště dětem a mládeži s vývojovými a výchovnými problémy či výukovými obtížemi, zajišťuje psychologické poradenství při volbě vzdělávací a profesní dráhy, v náročných životních situacích a obdobích. Zpracovává odborné podklady pro správní rozhodnutí a vzdělávací opatření v případech stanovených školskými předpisy; poskytuje informační a metodickou pomoc školám, pedagogickým pracovníkům (zejména výchovným poradcům); podílí se na aktivitách souvisejících s prevencí sociálně patologických jevů.

Projekt „Podpora procesu komunitního plánování sociálních služeb v Nymburce“
(CZ.1.04./3.1.03/65.00006)

Osoby zúčastněné v rámci činnosti PS

Velechovský Marek, Ing. et Bc.	Vedoucí pracovní skupiny
Bartoníčková Miroslava	MC Svítání (2012)
Blažková Monika	MC Svítání (2011)
Černovský Ivan, Mgr.	Koordinátor KPSS
Fábinová Iva, Mgr.	MC Svítání (2011)
Hájková Pavlína	Odbor sociálních věcí MěÚ Nymburk
Janíková Šárka, Mgr.	Předsedkyně sociální komise
Kučerová Martina, Mgr.	Centrum pro všechny
Kuchařová Dana	Ředitelka DDM Nymburk (2012)
Němeček Jiří	AFK Nymburk
Novotná Jaroslava, Mgr.	Odbor sociálních věcí MěÚ Nymburk
Polnická Sylva, Bc.	Ředitelka DDM Nymburk (2011 – 2012)
Semecký Ivan, Mgr.	Zastupitel, ředitel Vyšší Hrádek, p.s.s.
Urbánková Zora, Mgr.	CPSP SK
Vaňátková Alena, PhDr.	PPP Nymburk

Projekt „Podpora procesu komunitního plánování sociálních služeb v Nymburce“
(CZ.1.04./3.1.03/65.00006)

2.4.1 SWOT analýza v oblasti PS Rodina, děti a mládež

Vize:

V oblasti sociální služeb bylo definováno následující. Město Nymburk má v roce 2017 funkční Nízkoprahové zařízení pro děti a mládež, které má již 5 letou tradici. Dostupný je taktéž azylový dům pro matky s dětmi, respektive azylové bydlení pro těhotné ženy.

V oblasti návazných služeb funguje multidisciplinární tým, který se věnuje a nabízí služby rizikovým rodinám ve formě tzv. sanace rodiny či dalších podpůrných služeb. Město Nymburk má dále zajištěnou kvalitní informační síť o možnostech trávení volného času dětí, mládeže a celých rodin. V oblasti zdravotnictví má místní nemocnice k dispozici dětské oddělení.

SWOT MATICE

<u>SILNÉ STRÁNKY</u>	<u>SLABÉ STRÁNKY</u>
- Existence zařízení pro rodinu a děti (5)	- Absence služby Azylový dům (6)
- Dobře fungující SPOD (5)	- Nesystémová podpora města (5)
- Dostupné volnočasové aktivity (sporty, kroužky, další zájmové činnosti) – (4)	- Nedostatek pracovníků SPOD v porovnání s jinými městy (5)
- Aktivní přístup ke komunitnímu plánování (4)	- Ne partnerský přístup města (4)
- Fungující MP Nymburk (24 hodin) (1)	- Nedostatek míst v MŠ (2)
- Přítomnost dětských psychologů	- Dlouhé čekací doby v PPP (1)
	- Absence TSP (1)

Projekt „Podpora procesu komunitního plánování sociálních služeb v Nymburce“
(CZ.1.04./3.1.03/65.00006)

<u>PŘÍLEŽITOSTI</u>	<u>OHROŽENÍ</u>
<ul style="list-style-type: none">- Ocenění – „zlatý nezisk“ (6)- Dobře zpracovaný komunitní plán (4)- Získání zájmu zastupitelů a obecně obyvatel města (4)- Více akcí cílených pro celou rodinu (4)- Inovativní formy předškolní výuky (2)- Akce typu (obec přátelská rodině, týden pro rodinu, národní den manželství apod.) (1)- Sociální bydlení pro rodiny (1)- Aktivity pro děti v čase krátkých prázdnin- Sportovně – sociální činnosti AFK Nymburk	<ul style="list-style-type: none">- Město nebude podporovat soc. oblast (6)- Konec komunitního plánování (6)- NO nejsou/ nebudou poskytovat návazné služby (5)- Rozšířená rizikového chování na školách (5)- Snadný přístup k OPL (4)- Ukončení činnosti stávajících NO- PPP nedává doporučení pro navýšení finanční podpory na služby ve školách

Projekt „Podpora procesu komunitního plánování sociálních služeb v Nymburce“
(CZ.1.04./3.1.03/65.00006)

2.4.2 Souhrn cílů a opatření v oblasti PS Rodina, děti a mládež

1. Rozvoj prarodinné politiky města Nymburk

- 1.1. Stanovení priorit v oblasti rodinné politiky města Nymburk
- 1.2. Participace města Nymburk na programech a akcích podporujících zdravý rodinný život
- 1.3. Zajištění informačního systému pro rodiny, děti a mládež

2. Podpora služeb a aktivit vedoucích ke snížení rizikového chování dětí a mládeže

- 2.1. Vznik nízkoprahového zařízení pro děti a mládež
- 2.2. Rozvoj terénní sociální práce u cílové skupiny dětí a mládeže
- 2.3. Příprava podmínek pro vznik Systému včasné intervence
- 2.4. Podpora programů primární prevence na základních školách
- 2.5. Podpora školních psychologů na místních základních školách
- 2.6. Podpora rozšíření kapacity PPP Nymburk
- 2.7. Rozvoj sportovně sociálních aktivit pro děti a mládež
- 2.8. Podpora procesů a činností OSPOD
- 2.9. Rozvoj případových konferencí

3. Zamezování sociálního vyloučení rodin pečujících o děti a mládež

- 3.1. Podpora nízkoprahových aktivit pro rodiče na rodičovské dovolené
- 3.2. Podpora sladování rodinného a pracovního života
- 3.3. Aktivity podporující rodiče při návratu zpět na trh práce

4. Podpora dětí a rodin z nepodnětného sociálního prostředí

- 4.1. Podpora programů zaměřených na posilování rodičovských kompetencí
- 4.2. Zvýšení připravenosti znevýhodněných dětí předškolního věku na úspěšný vstup do běžných tříd základní školy

5. Zajištění využívání služeb s regionálním přesahem

- 5.1. Dům na půli cesty/ byty na půli cesty
- 5.2. Středisko výchovné péče

6. Rozvoj služeb pro adoptivní a pěstounské rodiny

- 6.1. Spolupráce OSPOD s poskytovateli služeb v oblasti NRP

Projekt „Podpora procesu komunitního plánování sociálních služeb v Nymburce“
(CZ.1.04./3.1.03/65.00006)

Název cíle:	1. Rozvoj prorodinné politiky města Nymburk
Krátký popis cíle:	Tento cíl přispívá k nastavení vize a dlouhodobého strategického plánování v oblasti prorodinné politiky města Nymburk. Cíl je naplňován především prostřednictvím neinvestičních opatření. Pro naplnění jednotlivých opatření je třeba provést zejména systémová opatření v např. oblasti sledování sociálních a demografických jevů, nastavení mechanismů pro financování aktivit vedoucích k podpoře rodinných aktivit ve městě apod.
Opatření, která vedou k naplnění cíle:	<p>1.1. Stanovení priorit v oblasti rodinné politiky města Nymburk</p> <p>1.2. Participace města Nymburk na akcích podporujících zdravý rodinný život</p> <p>1.3. Zajištění informačního systému pro rodiny, děti a mládež</p>
Název opatření:	1.1. Stanovení rozvoje prorodinné politiky města
Charakteristika	<p>Prorodinná politika města Nymburk by měla sledovat zejména následující oblasti:</p> <ul style="list-style-type: none"> ➤ Nastavení bytové politiky města (startovací byty pro mladé rodiny, krizové bydlení, chráněné bydlení – konkrétní opatření jsou součástí plánu v PS Osoby v sociální krizi). ➤ Sledování a vyhodnocování demografických a sociálních údajů pro potřeby organizací zajišťujících služby rodinám a sledování a vyhodnocování dalších demografických údajů (věková struktura, nezaměstnanost, rodiny s dětmi, kapacity zdravotnických zařízení atd.). ➤ Nastavení systému podpory neziskových organizací (podpora volnočasových, zájmových a sportovních činností ze strany města). ➤ Oblast bezpečnosti ve městě, sledovaný městským plánem prevence kriminality. ➤ Údržba a rozvoj městských hřišť a parků. ➤ Rozvoj tzv. míst vstřícných k rodině. ➤ Oblast rozvoje dobrovolnictví ve městě Nymburk. ➤ Rozdělení kompetencí v oblasti rodinné politiky (odborní MěÚ, poradní orgány zastupitelstva/ rady města).

Projekt „Podpora procesu komunitního plánování sociálních služeb v Nymburce“
(CZ.1.04./3.1.03/65.00006)

Předpokládané dopady	<ul style="list-style-type: none"> - Nárůst počtu mladých rodin v Nymburce. - Transparentní a efektivní financování zájmových činností. - Efektivizace řízení procesů v oblasti pro rodinné politiky města. - Nárůst počtu míst vstřícných k rodině.
Předpokládaná výše finančních nákladů	Systémové opatření bez finančních nákladů
Předpokládaný počet uživatelů	Obyvatelé města Nymburk
Předpokládaný partner	Město Nymburk, Komise Rady města Nymburk a výbory Zastupitelstva města Nymburk, NNO, široká veřejnost
Jedná se o novou službu či program	Ano

Název opatření:	1.2. Participace města Nymburk na akcích podporujících zdravý rodinný život
Charakteristika	<p>V rámci tohoto opatření město Nymburk může participovat např. na následujících akcích:</p> <ul style="list-style-type: none"> - Účast v mezinárodních, národních i regionálních projektech podporujících rodinu např. Rodinné pasy, Obec přátelská rodině, Zdravá města/ Agenda 21, Mezinárodní den rodiny, Světový den manželství, Týden partnerství apod.
Předpokládané dopady	<ul style="list-style-type: none"> - Možnost získání externích finančních prostředků. - Podpora zdravého životního stylu a spokojenosti obyvatel města Nymburk. - Snížení rizikového chování a sociálně patologických jevů na místní úrovni. - Přenos příkladů dobré praxe.
Předpokládaná výše finančních nákladů	30 000 Kč/ rok
Předpokládané finanční zdroje	Město Nymburk
Předpokládaný počet uživatelů	Dopad na obyvatele města Nymburk

Projekt „Podpora procesu komunitního plánování sociálních služeb v Nymburce“
(CZ.1.04./3.1.03/65.00006)

Předpokládaný partner	Město Nymburk, NNO, široká veřejnost
Jedná se o novou službu či program	Ano

Název opatření:	1.3. Zajištění informačního systému pro rodiny, děti a mládež
Charakteristika	Poptávka po tomto opatření vyplývá z několika šetření konaných ve městě Nymburk (dotazníkové šetření u dětí a mládeže, 2011; Dotazníkové šetření u rodin, 2012). Cílem je vytvořit informační centrum ve fyzické i elektronické podobě, rozvinout a standardizovat systém informačních toků ve městě Nymburk.
Předpokládané dopady	<ul style="list-style-type: none"> - Zlepšení informovanosti v oblasti zájmových, volnočasových, kulturních akcí. - Rozvoj využívání sociálních a návazných služeb. - Zlepšení využívání volného času. - Snížení rizikového chování a sociálně rizikových jevů na místní úrovni.
Předpokládaná výše finančních nákladů	Investiční výdaje 50 000 Kč, provozní výdaje součástí fungování MěÚ Nymburk
Předpokládané finanční zdroje	Město Nymburk, nadace a nadační fondy, dílčí aktivita projektu EU
Předpokládaný počet uživatelů	Dopad na obyvatele města Nymburk
Předpokládaný partner	Město Nymburk, NNO, obyvatele města Nymburk
Jedná se o novou službu či program	Ano

Projekt „Podpora procesu komunitního plánování sociálních služeb v Nymburce“
(CZ.1.04./3.1.03/65.00006)

Název cíle:	2. Podpora služeb a aktivit vedoucích ke snížení rizikového chování dětí a mládeže
Krátký popis cíle:	Tento cíl reaguje na problematiku rizikového chování dětí a mládeže v Nymburce. Omezení negativních dopadů rizikových jevů zasahují jak do oblasti sociálních služeb, tak do oblasti dalších návazných služeb, jako jsou např. služby PPP Nymburk či dlouhodobé programy primární prevence na základních školách.
Opatření, která vedou k naplnění cíle:	<ul style="list-style-type: none"> 2.1. Vznik Nízkoprahového zařízení pro děti a mládež 2.2. Rozvoj terénní sociální práce u cílové skupiny dětí a mládeže 2.3. Příprava podmínek pro vznik Systému včasné intervence 2.4. Podpora programů primární prevence na základních školách 2.5. Podpora vzniku školních psychologů na místních základních školách 2.6. Podpora rozšíření kapacity PPP Nymburk 2.7. Rozvoj sportovně sociálních aktivit pro děti a mládež 2.8. Podpora procesů a činností OSPOD 2.9. Rozvoj případových konferencí v rámci OSPOD
Název opatření:	2.1. Vznik nízkoprahového zařízení pro děti a mládež
Charakteristika	Nízkoprahové zařízení pro děti a mládež je ambulantní, popřípadě terénní služba, dle zákona č. 108/2006 Sb., o sociálních službách, která je poskytována dětem a mládeži od 6 do 26 let ohroženým společensky nežádoucími jevy. Potřeba NZDM vyplývá z nárůstu počtu dětí a mládeže, které jsou ohroženy rizikovými jevy. Čísla jsou objektivně doložena např. statistikami OSPODu.

Projekt „Podpora procesu komunitního plánování sociálních služeb v Nymburce“
(CZ.1.04./3.1.03/65.00006)

Předpokládané dopady	<ul style="list-style-type: none"> - Snížení rizikového chování dětí a mládeže ve městě Nymburk. - Podpora sociálního začleňování rizikových skupin. - Vznik návazných programů primární a sekundární prevence. - Rozvoj sociálních kompetencí a dovedností u rizikových skupin. - Předcházení zdravotních rizik.
Předpokládaná výše finančních nákladů	1 350 000 Kč/ rok
Předpokládané finanční zdroje	Dotace EU – OP LZZ, MPSV ČR, MŠMT ČR, nadace a nadační fondy, rozpočet města Nymburk a další
Předpokládaný počet uživatelů	300 uživatelů/ rok
Předpokládaný partner	Semiramis o.s. a další
Jedná se o novou službu či program	Ano

Název opatření:	2.2. Rozvoj terénní sociální práce u cílové skupiny dětí a mládeže
Charakteristika	Cílem opatření je vyhledávat a kontaktovat děti a mládež, které tráví svůj čas především na ulici bez konkrétního zájmu či cíle. V takových podmínkách existuje riziko snadného kontaktu s nežádoucími sociálními jevy. V rámci opatření bude riziková mládež kontaktována, odkazována na další sociální služby, či zájmové činnosti apod.
Předpokládané dopady	<ul style="list-style-type: none"> - Rozvoj depistáže u cílové skupiny ohrožených dětí a mládeže. - Spolupráce s budoucím NZDM. - Snížení sociálních a zdravotních rizik u dětí a mládeže.
Předpokládaná výše finančních nákladů	Bez finančních nákladů, opatření v rámci je hrazené v rámci činnosti odboru sociálních věcí MěÚ Nymburk.
Předpokládaný počet uživatelů	50 uživatelů/ rok
Předpokládaný partner	Odbor sociálních věcí MěÚ Nymburk, Semiramis o.s., RSOP o.s. a další

Projekt „Podpora procesu komunitního plánování sociálních služeb v Nymburce“
(CZ.1.04./3.1.03/65.00006)

Jedná se o novou
službu či program

Ano

Název opatření:	2.3. Příprava podmínek pro vznik Systému včasné intervence
<p>Charakteristika</p>	<p>Včasná prevence sociálně rizikového chování má velice důležitou roli v oblasti práce s dětmi a mládeží. V rámci tohoto opatření jde o vytvoření skupiny, která se bude vznikem tohoto systému zabývat.</p> <p>Projekt Systém včasné intervence, zajišťuje jednotný, koordinovaný a multidisciplinární postup při řešení problematiky péče o rizikové a ohrožené děti. Jeho základním posláním je rychlá, adekvátní a efektivní reakce všech institucí, která směřuje k nápravě nežádoucího stavu – delikventního jednání nebo ohrožení dítěte. SVI vytváří jednotné informační prostředí, které umožňuje předávání, sdílení a vyhodnocování informací mezi účastníky SVI prostřednictvím elektronických médií. Napomáhá zvýšení efektivity práce jednotlivých subjektů a umožňuje zpětnou kontrolu přijatých opatření a zvolených postupů.</p>
<p>Předpokládané dopady</p>	<ul style="list-style-type: none"> - Včasná intervence v případě jevů ohrožující vývoj dítěte (např. Syndrom CAN, experimentování s návykovými látkami, extrémistickými skupinami apod.). - Multidisciplinární spolupráce při řešení problémů. - Efektivní intervence s vysokou úspěšností.
<p>Předpokládaná výše finančních nákladů</p>	<p>Příprava spolupracujících organizací je opatřením bez finančních nákladů. Samotný vznik systému předpokládá investice do softwaru, hardwaru a proškolení dotčených osob, respektive organizací.</p>
<p>Předpokládané finanční zdroje</p>	<p>V případě vzniku dotace MV ČR/ MPSV ČR na vznik systému cca 1 mil. Kč</p>
<p>Předpokládaný počet uživatelů</p>	<p>150 uživatelů/ rok</p>

Projekt „Podpora procesu komunitního plánování sociálních služeb v Nymburce“
(CZ.1.04./3.1.03/65.00006)

Předpokládaný partner	Školní a školská zařízení na Nymbursku, SPOD MěÚ Nymburk, Policie ČR, MP Nymburk, PMS ČR středisko Nymburk, Zdravotnická zařízení, Poskytovatelé sociálních služeb a další
Jedná se o novou službu či program	Ano

Název opatření:	2.4. Podpora programů primární prevence na základních školách
Charakteristika	Cílem tohoto opatření je realizace aktivit orientovaných na získávání, prohlubování a upevňování znalostí a vědomostí v oblasti rizikového chování, ovlivňování postojů a hodnot dětí a mládeže prostřednictvím využívání interaktivních metod práce.
Předpokládané dopady	<ul style="list-style-type: none"> - Snížená rizikového chování na základních a středních školách. - Podpora školních zařízení a školních metodiků primární prevence. - Podpora konkrétních dětí a mládeže v různých projektech.
Předpokládaná výše finančních nákladů	50 000 Kč/ rok, 1 třída 5 000 Kč
Předpokládané finanční zdroje	Dotace MŠMT, Dotace MPSV, Nadace a nadační fondy, Rozpočty škol, Grantový fond města Nymburk
Předpokládaný počet uživatelů	10 školních tříd/ rok, 200 – 250 osob
Předpokládaný partner	Semiramis o.s., Občanská poradna Nymburk a další
Jedná se o novou službu či program	Ano

Projekt „Podpora procesu komunitního plánování sociálních služeb v Nymburce“
(CZ.1.04./3.1.03/65.00006)

Název opatření:	2.5. Podpora vzniku školních psychologů na základních školách
Charakteristika	Školní psycholog poskytuje psychologické poradenské služby žákům, jejich zákonným zástupcům a učitelům v oblastech výchovy a vzdělávání a osobnostního rozvoje. Jedná se jak o individuální, tak skupinové psychodiagnostické činnosti.
Předpokládané dopady	<ul style="list-style-type: none"> - Snížení rizikového chování na ZŠ v Nymburce. - Podpora pedagogických pracovníků. - Podpora zákonných zástupců dítěte. - Zdravý rozvoj dětí a mládeže v Nymburce.
Předpokládaná výše finančních nákladů	250 000 Kč/ rok – 0,75 úvazek psychologa
Předpokládané finanční zdroje	Dotační tituly EU – OP VK, Rozpočet města Nymburk
Předpokládaný počet uživatelů	Kapacita vybrané školy, rodinní příslušníci, pedagogický sbor
Předpokládaný partner	Město Nymburk, ZŠ a MŠ v Nymburce, PPP Nymburk
Jedná se o novou službu či program	Ano

Název opatření:	2.6. Podpora rozšíření kapacity PPP Nymburk
Charakteristika	Současná kapacita PPP Nymburk je nedostatečná. Vzhledem k nárůstu problematiky, kterou poradna řeší, nárůstu SPU a SPCH je potřebná včasná intervence pro úspěšné řešení nastalé situace. Potřebnost rozšíření kapacity PPP Nymburk je vnímána již od prvního cyklu komunitního plánování ve městě Nymburk. Problematika rozšíření poradny však není závislá jen od komunitních potřeb, ale je odvislá od možností zřizovatele zařízení – Středočeského kraje.
Předpokládané dopady	<ul style="list-style-type: none"> - Zkrácení čekacích lhůt na pedagogicko psychologické vyšetření. - Rychlejší, tedy efektivnější intervence v pedagogicko psychologické oblasti.

Projekt „Podpora procesu komunitního plánování sociálních služeb v Nymburce“
(CZ.1.04./3.1.03/65.00006)

Předpokládaná výše finančních nákladů	Náklady se odvíjí v závislosti na personálním rozšíření poradny. Cca 500 000 Kč - 1 000 0000 Kč/ rok.
Předpokládané finanční zdroje	Středočeský kraj
Předpokládaný počet uživatelů	cca 1200 klientů/ rok (provedená vyšetření)
Předpokládaný partner	PPP Nymburk, Středočeský kraj, Město Nymburk
Jedná se o novou službu či program	Ano

Název opatření:	2.7. Rozvoj sportovně sociálních aktivit pro děti a mládež
Charakteristika	Sportovní zájmové činnosti se mohou zaměřovat na děti a mládež, které jsou ohroženy sociálně rizikovými jevy. Sportovní činnost zaměřená na ohrožené jedince (např. děti s nařízenou ústavní výchovou, děti a mládež bez vlastních aktivit) mohou být sportovní aktivity doplněné o sociální činnost velice vhodnou alternativou k jiným aktivitám, které se dají označit za přístupné pro „bezproblémové“ děti. Jako vhodné aktivity v oblasti sportovně sociálních činností se jeví např. podpora skateparku apod.
Předpokládané dopady	<ul style="list-style-type: none"> - Prevence rizikového chování dětí a mládeže. - Doplňující služba ke standardním volnočasovým aktivitám. - Podpora dětí ohrožených sociálním vyloučením.
Předpokládaná výše finančních nákladů	100 000 Kč/ rok
Předpokládané finanční zdroje	Dotace MŠMT ČR, rozpočet města Nymburk, Grantový fond města Nymburk
Předpokládaný počet uživatelů	cca 50 uživatelů/ rok
Předpokládaný partner	Sportovní kluby v Nymburce
Jedná se o novou službu či program	Ne

Projekt „Podpora procesu komunitního plánování sociálních služeb v Nymburce“
(CZ.1.04./3.1.03/65.00006)

Název opatření:	2.8. Podpora procesů a činností OSPOD
Charakteristika	Činnost sociálně právní ochrany dětí vykonávají obce III. typu v rámci tzv. přenesené působnosti. Činnost je tedy financována z rozpočtové kapitoly MF ČR. Cílem tohoto opatření je podpora ze strany města při dostatečném personálním zabezpečení OSPOD, které je součástí Odboru sociálních věcí MěÚ Nymburk.
Předpokládané dopady	- Zvýšení kapacity a kvality poskytovaných služeb v rámci OSPOD. - Početně dostatečné zabezpečení OSPOD. - Efektivní využívání finančních prostředků přidělovaných MF ČR.
Předpokládaná výše finančních nákladů	Opatření bez nových finančních nákladů.
Předpokládané finanční zdroje	Využití prostředků na výkon SPOD – MF ČR.
Předpokládaný počet uživatelů	Klienti OSPOD, cca 300/ rok
Předpokládaný partner	Město Nymburk, poskytovatelé sociálních a návazných služeb
Jedná se o novou službu či program	Ne

Název opatření:	2.9. Rozvoj případových konferencí organizovaných v rámci OSPOD
Charakteristika	Případová konference je definována jako společné setkání pomáhajících pracovníků, kteří hledají a navrhuji optimální řešení konkrétní situace rodiny, jako plánované a koordinované multidisciplinární setkání odborníků, kteří s rodinou a ohroženým dítětem pracují ve své každodennosti. Cílem tohoto opatření je zahájení a častější využívání této metody při řešení problematických případů spadajících do zákonných kompetencí OSPODu.

Projekt „Podpora procesu komunitního plánování sociálních služeb v Nymburce“
(CZ.1.04./3.1.03/65.00006)

Předpokládané dopady	<ul style="list-style-type: none"> - Návrh na optimální řešení problémů rodiny/ klienta. - Multidisciplinární spolupráce odborníků v zájmu klientu. - Pružná reakce na problémy rodiny. - Koordinovaná a kontinuální péče.
Předpokládaná výše finančních nákladů	Opatření bez nových finančních nákladů.
Předpokládané finanční zdroje	Využití prostředků na výkon SPOD – MF ČR.
Předpokládaný počet uživatelů	20 konferencí/ rok
Předpokládaný partner	OSPOD MěÚ Nymburk, poskytovatelé sociálních a návazných služeb
Jedná se o novou službu či program	Ano

Projekt „Podpora procesu komunitního plánování sociálních služeb v Nymburce“
(CZ.1.04./3.1.03/65.00006)

Název cíle:	3. Zamezování sociálního vyloučení rodin pečujících o děti a mládež
Krátký popis cíle:	Tento cíl reaguje na potřeby rodin s dětmi. Během mateřské a rodičovské dovolené narůstá riziko sociální izolace. Nízkoprahové služby pro rodiny s dětmi se jeví jako potřebná součást každého města. V rychle měnící se společnosti existuje také další riziko, které se dotýká specifických pracovních požadavků na dnešním trhu práce. V popisované problematice je důležité zaměřit se také na oblasti sladování rodinného života s pracovním, rozvoj a udržování specifických pracovních kompetencí apod.
Opatření, která vedou k naplnění cíle:	3.1. Podpora nízkoprahových aktivit pro rodiče na rodičovské dovolené 3.2. Podpora sladování rodinného a pracovního života 3.3. Aktivity podporující rodiče při návratu zpět na trh

Název opatření:	3.1. Podpora nízkoprahových aktivit pro rodiče na rodičovské dovolené
Charakteristika	Cílem tohoto opatření je podpora zdravé a funkční rodiny. Opatření je naplňováno prostřednictvím podpory a rozvoje stávajících služeb mateřského centra a dalších organizací nabízených obdobně aktivitu. Opatření také reaguje na potřebu prevence sociálního vyloučení rodičů na mateřské či rodičovské dovolené způsobeného déletrvajícím sociální izolací, prevence osamělosti, sociální exkluze.
Předpokládané dopady	- Prevence výskytu sociálně negativních jevů v rámci i vně rodiny. - Smysluplné trávení volného času rodičů a rodin s dětmi, rozšiřování možností trávení volného času edukativní formou, prevence nezaměstnanosti – vzdělávání. - Motivace k sounáležitosti s komunitou, sdílení, rozvoj komunitní společnosti a sousedské výpomoci.
Předpokládaná výše finančních nákladů	700 000 Kč/ rok

Projekt „Podpora procesu komunitního plánování sociálních služeb v Nymburce“
(CZ.1.04./3.1.03/65.00006)

Předpokládané finanční zdroje	Dotace MPSV ČR, Dotace Středočeský kraj, rozpočet města Nymburk
Předpokládaný počet uživatelů	250 rodin/ rok
Předpokládaný partner	Centrum pro všechny, Vítejte maminko, o.s., DDM Nymburk a další
Jedná se o novou službu či program	Ne

Název opatření:	3.2. Podpora sladování rodinného a pracovního života
Charakteristika	<p>Podpora sladování rodinného a pracovního života se dělí na vnitřní a vnější. Vnitřní podpora je mířena dovnitř daných organizací – úřadů, firem apod., které se snaží vytvořit takové prostředí, které umožňuje zaměstnancům s dětmi např. práci na dohodu během mateřské/ rodičovské dovolené, pravidelné vzdělávání po návratu na pracoviště, zajištění pružné pracovní doby apod. Vnější podpora je pak zaměřena směrem k veřejnosti a může zahrnovat mj. takové aktivity, jako je rozšiřování kapacity zařízení pro předškolní děti v souvislosti s demografickými změnami, podpora volnočasových aktivit dětí, podpora osob ohrožených sociální exkluzí, podpora osob se sníženou soběstačností, podpora veřejné dopravy a podobně.</p> <p>Toto opatření je zaměřeno především na podporu vnitřního sladování. V tomto ohledu jsou v současné době úpravy v tomto směru podporovány skrze projekty EU.</p>
Předpokládané dopady	<ul style="list-style-type: none"> - Zvýšení informovanosti zaměstnavatelů o podpoře sladování rodinného a pracovního života. - Zvýšení zaměstnanosti dotčených cílových skupin. - Zvýšení počtu částečných pracovních úvazků.
Předpokládaná výše finančních nákladů	Výše nákladů je odvislá od konkrétních projektů. V současné době se nedá vyčíslit.
Předpokládané finanční zdroje	Dotace EU – OP LZZ, MPSV ČR
Předpokládaný počet uživatelů	Rodiny v Nymburce

Projekt „Podpora procesu komunitního plánování sociálních služeb v Nymburce“
(CZ.1.04./3.1.03/65.00006)

Předpokládaný partner	Vítej maminko, o.s., Centrum pro všechny o.s., KoP ÚP ČR Nymburk a další
Jedná se o novou službu či program	Ano

Název opatření:	3.3. Aktivitty podporující rodiče při návratu na trh práce
Charakteristika	<p>Vzhledem k dnešním vysokým nárokům na pracovní výkon a flexibilitu je pro rodiče velmi náročné skloubit pracovní a rodinné povinnosti. Je třeba podporovat plnohodnotné rodičovství a zároveň zohlednit zájem rodičů profesně se uplatnit.</p> <p>Může se jednat např. o následující kroky, které povedou ke zvýšení profesní kvalifikace: rekvalifikační kurzy, jazykové kurzy, PC kurzy, „zaváděcí kurzy“, účetnictví, ekonomika, základy podnikání, bilanční analýza</p>
Předpokládané dopady	<ul style="list-style-type: none"> - Realizace vzdělávacích kurzů. - Zajištění hlídání dětí v době vzdělávání rodičů. - Realizace individuálního kariérového poradenství.
Předpokládaná výše finančních nákladů	300 000 Kč/ rok
Předpokládané finanční zdroje	Dotace EU – OP LZZ, dotace MPSV ČR, dotace Středočeský kraj
Předpokládaný počet uživatelů	50 rodin/ rok
Předpokládaný partner	Vítej maminko o.s., KoP ÚP ČR Nymburk a další
Jedná se o novou službu či program	Ano

Projekt „Podpora procesu komunitního plánování sociálních služeb v Nymburce“
(CZ.1.04./3.1.03/65.00006)

Název cíle:	4. Podpora dětí a rodin z nepodnětného sociálního prostředí
Krátký popis cíle:	Z odborných studií je patrné, že rané dětství je rozhodujícím obdobím pro budoucí vývoj člověka. Pomoc rodinám, které nemohou, neumí nebo nechtějí, mohou zajišťovat tzv. sociálně aktivizační služby pro rodiny s dětmi. Uvedená opatření jsou reakcí na konkrétní potřeby. Ideální zajištění této problematiky komplexně zajišťuje zmíněná sociální služba sociálně aktivizační služby pro rodiny s dětmi.
Opatření, která vedou k naplnění cíle:	4.1. Podpora programů na posilování rodičovských kompetencí 4.2. Zvýšení připravenosti znevýhodněných dětí předškolního věku na úspěšný vstup do běžných tříd základní školy

Název opatření:	4.1. Podpora programů na posilování rodičovských kompetencí
Charakteristika	Cílem opatření je osvěta a výchova k rodičovství a partnerství, které by umožnilo zdravý psychosociální vývoj dítěte. Záměrem je zvýšit povědomí o zájmech dítěte a významu stabilních vazeb mezi rodiči a jejich dětmi. Cílovou skupinou jsou rodiče, budoucí rodiče, další osoby pečující o nezletilé děti, kteří se ocitli v tíživé životní situaci v důsledku rozvodu, výkonu trestu odnětí svobody nebo sociálního vyloučení. A dále pro všechny osoby, které se chtějí v zájmu svých dětí i takovým situacím vyvarovat.
Předpokládané dopady	- Snížení počtu dysfunkčních rodin. - Zlepšení rodičovských kompetencí. - Optimalizace rodinných vazeb.
Předpokládaná výše finančních nákladů	100 000 Kč/ rok
Předpokládané finanční zdroje	Dotace EU – OP LZZ, nadace a nadační fondy, Grantový fond města Nymburk
Předpokládaný počet uživatelů	15 rodin/ rok

Projekt „Podpora procesu komunitního plánování sociálních služeb v Nymburce“
(CZ.1.04./3.1.03/65.00006)

Předpokládaný partner	Centrum psychosociální pomoci Středočeského kraje, SPOD MěÚ Nymburk a další
Jedná se o novou službu či program	Ano

Název opatření:	4.2. Zvýšení připravenosti znevýhodněných dětí předškolního věku na úspěšný vstup do běžných tříd základní školy
Charakteristika	Děti ze znevýhodněného prostředí mají často při zahájení školní docházky problémy s adaptací na školní prostředí – obtížněji se podřizují pokynům, nevydrží přiměřenou dobu pracovat dle pokynů, mají nízké znalosti a dovednosti. Cílem opatření je napomoci těmto dětem ke zdárnému zahájení školní docházky a k zabránění pozdější školní neúspěšnosti. Vytvořit prostředí pro předškolní děti a jejich rodiče, kde pod vedením odborníků bude probíhat práce s dětmi, do které budou zapojeni i rodiče, aby v obdobném stylu byli schopni s dětmi pracovat i doma. Důraz musí být kladen nejen na informovanost rodičů, ale zejména na jejich motivaci podporovat své děti v předškolních aktivitách – pravidelné docházení do MŠ, MC, přípravných ročníků ZŠ, příp. nově vzniklých programů.
Předpokládané dopady	<ul style="list-style-type: none"> - Snížení počtu dětí s edukačními problémy na základních školách v Nymburce. - Podpora sociálního začleňování ohrožených skupin obyvatel. - Zvyšování kompetencí potřebných pro vstup do hlavního vzdělávacího proudu.
Předpokládaná výše finančních nákladů	cca 80 000 Kč/ rok
Předpokládané finanční zdroje	Dotace EU – OP VK, dotace MŠMT ČR, nadace a nadační fondy, Grantový fond města Nymburk
Předpokládaný počet uživatelů	cca 30 uživatelů/ rok (započítány jsou jen děti bez jejich rodin)
Předpokládaný partner	RSOP o.s., Romodrom, o.s., PPP Nymburk a další
Jedná se o novou službu či program	Ano

Projekt „Podpora procesu komunitního plánování sociálních služeb v Nymburce“
(CZ.1.04./3.1.03/65.00006)

Název cíle:	5. Zajištění využívání služeb s regionálním přesahem
Krátký popis cíle:	Vzhledem k velikosti i finančním možnostem je nereálné, aby město Nymburk disponovalo všemi sociálními či návaznými službami. Proto je nutné využívat služby v okolních městech. Cílem je navázat spolupráci s regionálními poskytovateli služeb a využívat tak jejich kapacity pro potřeby města Nymburk.
Opatření, která vedou k naplnění cíle:	5.1. Dům na půli cesty/byty na půli cesty 5.2. Středisko výchovné péče

Název opatření:	5.1. Dům na půli cesty/ byty na půli cesty
Charakteristika	Dům na půli cesty slouží jako přechodné bydlení především pro mládež opouštějící zařízení pro výkon ústavní nebo ochranné výchovy. Cílem tohoto zařízení je usnadnit opuštění zařízení ústavního typu a napomoci tak bezproblémovému sociálnímu začlenění člověka, který prošel ústavní výchovou. Podle zkušeností SPOD MěÚ Nymburk se často setkávají, že lidé opouštějící tato zařízení nemohou nalézt vhodné bytové podmínky. Na základě toho jsou pak ohroženi negativními jevy, kterými se snaží svoji situaci vyřešit. Cílem tedy je navázat spolupráci např. s nově vznikajícím domem na půli cesty v Kolíně, tak aby byla pokryta místní poptávka po této službě.
Předpokládané dopady	- Snížení rizik z nedostatečné bytové situace mládeže opouštějící ústavní zařízení. - Pomoc při snaze o zařazení a uplatnění uživatele na volném trhu práce.
Předpokládaná výše finančních nákladů	Opatření bez finančních nákladů
Předpokládaný počet uživatelů	cca 5 uživatelů/ rok
Předpokládaný partner	SPOD MěÚ Nymburk, DD Nymburk, poskytovatelé sociálních služeb a další
Jedná se o novou službu či program	Ano

Projekt „Podpora procesu komunitního plánování sociálních služeb v Nymburce“
(CZ.1.04./3.1.03/65.00006)

Název opatření:	5.2. Středisko výchovné péče
Charakteristika	Středisko výchovné péče poskytuje služby dětem, či jejich rodinám a to ambulantní, či pobytovou formou. Nejbližší poskytovatel této služby sídlí v Kolíně. SVP pomáhají řešit problémy týkající se rizikového chování, které se vyskytuje ve škole, v rodině, dotýká se problematiky návykového či agresivního chování apod. SVP není sociální službou, jsou to zařízení, která resortně spadají pod MŠMT.
Předpokládané dopady	<ul style="list-style-type: none"> - Lepší spolupráce s rodiči dotčených dětí/ mládeže. - Řešení konfliktů ve škole a rodině. - Navázání bližší spolupráce se školami.
Předpokládaná výše finančních nákladů	Opatření bez finančních nákladů
Předpokládaný počet uživatelů	5 – 10 uživatelů/ rok
Předpokládaný partner	SPOD MěÚ Nymburk, PPP Nymburk, Středisko výchovné péče Kolín, Středisko výchovné péče Slaný a další
Jedná se o novou službu či program	Ano

Projekt „Podpora procesu komunitního plánování sociálních služeb v Nymburce“
(CZ.1.04./3.1.03/65.00006)

Název cíle:	6. Rozvoj služeb pro adoptivní a pěstounské rodiny
Krátký popis cíle:	Vzhledem k novele zákona o sociálně právní ochraně dětí je nutné připravit podmínky pro fungování SPOD ve městě Nymburk. Zásadní změna se týká zejména oblasti náhradní rodinné péče, která by měla být transformována z tzv. ústavní podoby do podoby profesionálního pěstounství.
Opatření, která vedou naplnění cíle:	6.1. Spolupráce SPOD s poskytovateli služeb v oblasti NRP

Název opatření:	6.1. Spolupráce SPOD s poskytovateli služeb v oblasti NRP
Charakteristika	<p>Pravděpodobně od 1. 1. 2013 vejde v účinnost rozsáhlá novela zákona o sociálně-právní ochraně dětí č. 359/99 Sb., podle které bude pěstounská péče vykonávána na profesionálním základě.</p> <p>Budou stanoveny podmínky výkonu pěstounské péče a také právo pěstounů na odborné služby (podpůrné a odlehčovací).</p> <p>V souvislosti se záměrem MPSV zrušit Kojenecké ústavy a Dětská centra do konce roku 2013 a svěřovat děti do 3 let věku výhradně do pěstounské péče na přechodnou dobu bude nezbytné, aby v ORP fungovaly odborné poradenské služby pro pěstouny a náhradní rodiče.</p> <p>Proběhnou jednání s vedením stávajících NNO s poradenským zaměřením v mikroregionu o jejich možnostech zapojení do programu odborného poradenství pro NRP.</p>
Předpokládané dopady	- Zvýšení počtu pěstounských rodin na Nymbursku.
Předpokládaná výše finančních nákladů	48 000 Kč/ rodina 1 rok
Předpokládané finanční zdroje	Finanční zdroje OSV MěÚ Nymburk, Nadace a nadační fondy
Předpokládaný počet uživatelů	10 pěstounských rodin/ rok
Předpokládaný partner	SPOD MěÚ Nymburk, poskytovatelé sociálních a návazných služeb



evropský
sociální
fond v ČR



EVROPSKÁ UNIE



OPERAČNÍ PROGRAM
LIDSKÉ ZDROJE
A ZAMĚŠTNANOST



PODPORUJEME
VAŠI BUDOUCNOST
www.esfcr.cz

Projekt „Podpora procesu komunitního plánování sociálních služeb v Nymburce“
(CZ.1.04./3.1.03/65.00006)

Jedná se o novou
službu či program

Ano

Projekt „Podpora procesu komunitního plánování sociálních služeb v Nymburce“
(CZ.1.04./3.1.03/65.00006)

2.5 Oblast Senioři a osoby se ZP

Kapitola obsahuje základní informace o zapojených organizacích a osobách v pracovní skupině Senioři a osoby se ZP. Dále jsou zde shrnuty závěry z provedené SWOT analýzy a proběhlých ohniskových skupin.

Nejvyšší prioritou v této oblasti je vybudování denního stacionáře pro seniory a nového centra osobní hygieny pro seniory a osoby se ZP. Potřebnost této služby je již ve městě Nymburk identifikována několik let. Vzhledem k demografické situaci je téměř jisté, že poptávka po této službě bude i v následujících letech vysoká.

Obsažená opatření se věnují jak udržení a podpoře stávajících (např. služby poskytované prostřednictvím CSZS Poděbrady o.p.s., Klubu důchodců atd.), tak novým prvkům, které se zabývají zaměstnáváním osob se ZP, bezbariérovostí ve městě Nymburk apod.

Přehled zapojených organizací ³

- **Centrum pro všechny**

Centrum pro všechny je místní organizací, která se snaží poskytovat služby respitní péče, dále zajišťuje integrační a volnočasové aktivity. V posledních letech se velice angažuje v dobrovolnických programech.

- **CSZS Poděbrady, o.p.s.**

Centrum sociálních a zdravotních služeb Poděbrady je regionálním poskytovatelem služeb pro seniory a osoby se ZP. Ve městě Nymburk zajišťuje pečovatelskou službu (ambulantní a terénní forma), osobní asistenci. Nymburským občanům dále nabízí službu denní stacionář v Kluku a odlehčovací péči v Sánech.

- **Farní charita Nymburk**

Provozuje charitní pečovatelskou službu. Během roku 2012 je organizace neaktivní.

³ Zdroj informací: webové stránky poskytovatelů služeb.

Projekt „Podpora procesu komunitního plánování sociálních služeb v Nymburce“
(CZ.1.04./3.1.03/65.00006)

- **Handicap centrum Srdce Poděbrady, o.p.s.**

Nabízíme komplexní systém pro lidi se zdravotním postižením. Konkrétně se jedná o zaměstnávání osob se ZP, vzdělávání, zajištění bydlení a náplně volného času.

- **Klub důchodců Nymburk**

Klub důchodců Nymburk je organizační složkou města Nymburk. Nabízí volnočasové a vzdělávací aktivity místním seniorům.

- **Raná péče EDA**

Poskytuje odborné služby, podporu a pomoc rodinám, ve kterých vyrůstá dítě se zrakovým či jiným postižením nebo ohrožením vývoje v raném věku.

- **Raná péče při OCH Kutná Hora**

Středisko rané péče poskytuje sociální služby rodinám s dětmi se zdravotním postižením či s ohroženým vývojem do 7 let. Náplní služeb je podpora vývoje dítěte a podpora rodiny.

- **SPCCH, o.s.**

Svaz postižených civilizačními chorobami je občanským sdružením, které sdružuje 55.000 členů postižených civilizačními chorobami, především osob dlouhodobě a trvale nemocných a seniorů.

- **Totum, o.s.**

Je organizace zaměřená na podporu pracovníků v pomáhajících profesích a osob pečujících o své blízké doma. V rámci svých poradenských služeb nabízí zájemcům pomoc sociálních pracovníků, psychologa nebo pastoračního poradce. V Nymburce nabízí odborné sociální poradenství.

- **Život 90, o.s.**

Život 90 je občanským sdružením, které se zaměřuje na podporu kvality života seniorů. Poskytuje několik sociálních služeb, mezi něž také patří tzv. tísňová péče. Pro seniory také pořádá časté vzdělávací a kulturní akce.

Projekt „Podpora procesu komunitního plánování sociálních služeb v Nymburce“
(CZ.1.04./3.1.03/65.00006)

Osoby zúčastněné v rámci činnosti PS

Soběslavová Lenka, DiS. - vedoucí PS	KoP ÚP ČR Nymburk
Budinová Petra, Mgr.	Totum, o.p.s.
Čapková Markéta, Mgr.	Farní charita Nymburk
Cihlová Petra, Mgr.	Raná péče Eda, o.s.
Donátová Blanka, Mgr.	Veřejnost
Hovorková, Pavlína, Mgr.	CSZS Poděbrady, o.p.s.
Kovářová Lucie, Mgr.	Farní charita Nymburk
Kučerová Martina, Mgr.	Centrum pro všechny, o.s.
Kupcová Kateřina	Centrum pro všechny, o.s.
Literová Markéta, Mgr.	Zastupitelka města Nymburk
Mossóczy Martina	Totum, o.s.
Müllerová M. Kateřina	Život 90. o.s.
Nechanská Jaroslava	Klub důchodců
Pavelková Lenka	CSZS Poděbrady, o.p.s.
Prokopová Valerie	HCS Poděbrady, o.p.s.
Příbáň Jan, DiS.	CSZS Poděbrady, o.p.s.
Růžičková Helena	OSV MěÚ Nymburk
Sieglová Markéta, Mgr.	RP při OCH Kutná Hora
Sládková Zdena	SPCCH, o.s.
Straková Zdena	Klub důchodců

Projekt „Podpora procesu komunitního plánování sociálních služeb v Nymburce“
(CZ.1.04./3.1.03/65.00006)

2.5.1 SWOT analýza v oblasti PS Senioři a osoby se ZP

Vize:

Na začátku setkání byla stanovena vize pro rok 2017.

- Město Nymburk má v roce 2017 funkční denní stacionář pro seniory.
- Bude rozšířena nabídka bytů s pečovatelskou službou.
- Osoby se ZP mají dostatek možností pracovního uplatnění.
- Ve městě Nymburk je kvalitně zajištěna oblast dobrovolnictví.
- Pro cílovou skupinu seniorů je zajištěn dostatek aktivizačních programů.
- Potřební občané města Nymburk budou zajištěni tísňovou péčí.
- Budou podporovány především terénní služby a to u všech dotčených cílových skupin.

SWOT MATICE

<u>SILNÉ STRÁNKY</u>	<u>SLABÉ STRÁNKY</u>
<ul style="list-style-type: none"> - Fungující KPSS - Dobrá spolupráce MěÚ Nymburk, odbor soc. věcí - Klub důchodců jako aktivizační služba - Komplexní služby CSZS Poděbrady o.p.s. - Terénní pečovatelská služba Farní charity Nymburk - Benefiční aktivita Farní charity Nymburk - Služby Centra pro všechny o.s. - Návazné služby Fokusu 	<ul style="list-style-type: none"> - Bezbariérovost ve městě i ve službách (10) - Denní stacionář pro seniory (8) - Informovanost (odborníci, uživatelé služeb, široká veřejnost) (6) - Špatné podmínky pro zaměstnání osob se ZP (5) - Financování sociálních služeb (4) - Doprava ve městě Nymburk (2) - Způsob financování terénní pečovatelské služby ze strany města (1)
<u>PRÍLEŽITOSTI</u>	<u>OHROŽENÍ</u>
<ul style="list-style-type: none"> - Centrálně fungující informační systém (9) - Podpora pečujících rodin (9) - Dům pro sociální účely → Purkyňova 1266 (6) - Rozvoj dobrovolnictví → spolupráce mezi organizacemi (6) - Transformace spec. školy v Nymburce (5) - Možnost dalšího vzdělávání pracovníků (3) - Tísňová péče dotace Středočeský kraj (1) - Veřejná služba (1) 	<ul style="list-style-type: none"> - Krácení dotací MPSV ČR - Nedostatek lidských zdrojů

Projekt „Podpora procesu komunitního plánování sociálních služeb v Nymburce“
(CZ.1.04./3.1.03/65.00006)

2.5.2 Hlavní zjištění z ohniskových skupin v oblasti PS Senioři a osoby se ZP

A) Podpora odstraňování stavebních bariér

Doporučení:

- podpora bezbariérových úprav ve městě
- využívání současných bezbariérových budov pro veřejné a sociální služby (budova Panorama)
- podpora bezbariérové dopravy – bezbariérové autobusy
- zohlednění věku osob se zdravotním postižením při bezbariérových úpravách (děti s malými invalidními vozíky)
- zvýšení počtu parkovacích míst na vhodnějších místech
- označení veřejných budov pro osoby se zrakovým postižením vysílačkou (nejlépe ve spolupráci s nimi)
- spolupráce při řešení bariér s osobami s jednotlivým zdravotním postižením

B) Podpora osob se zdravotním postižením

Doporučení:

- podpora zájmových činností osob se zdravotním postižením
- podpora dobrovolnické činnosti v území/městě

C) Podpora pečujících osob

Doporučení:

- podpora setkávání pečujících osob – jehož obsahem je jak neformální část, tak část, která zvýší odbornost pečujících osob, jejich kompetence pro efektivnější péči i cílenou informovanost
- podpora flexibilních a kvalitních terénních služeb, které flexibilně a po odborné stránce kvalitně reagují na skutečné potřeby ve vazbě k různým typům postižení
- vyvážení finanční podpory pečujících osob versus náklady v ústavních zařízeních

Projekt „Podpora procesu komunitního plánování sociálních služeb v Nymburce“
(CZ.1.04./3.1.03/65.00006)

D) Zajištění poskytování služeb odpovídajících specifikům jednotlivých druhů postižení

Doporučení:

- podpora cíleného vzdělávání sociálních pracovníků zvyšujícího odbornost v oblasti péče
- podpora služeb ve vazbě ke skutečným typům zdravotního postižení v území/městě
- podpora školských zařízení pro děti se zdravotním postižením
- podpora časově a finančně dostupných flexibilních služeb
- podpora služeb ve vazbě ke zjištěným potřebám osob se zdravotním postižením

E) Zvýšení a zkvalitnění informovanosti

Doporučení:

Na oblast informovanosti je upozorňováno neustále, překvapivě efekt je stále nedostatečný. Z výstupů setkání je zřejmé, že konkrétní za cílenost poskytování odborných a kvalitních informací je velmi žádoucí. Jedná se o dlouhodobý proces, který je nutné neustále posilovat.

Konkrétní návrhy:

- zvyšování odbornosti sociálních pracovníků pracujících na MÚ Nymburk a v NNO
 - zaměření na rehabilitaci
 - zdravotnickou péči
- spolupráce se zdravotnickými zařízeními při výkonu sociální práce v bytových/nemocničních zařízeních
- podpora spolupráce v území, tj. NNO x MÚ x další instituce
- zpracování manuálu, jak postupovat při řešení péče o osobu blízkou (informace, jak v dané situaci postupovat, co je nutné zařídit, když se rodina musí začít starat o nemocného apod.)
- zřízení (případně propojení s jinými institucemi, centry) Informačního centra, kde by OZP měli možnost získat potřebné informace, případně byli odkázáni na vhodnou službu, nebo zlepšit propagaci místní Občanské poradny, do jejíž činnosti toto poradenství patří
- rozšíření otevíracích hodin úřadu pro veřejnost

Projekt „Podpora procesu komunitního plánování sociálních služeb v Nymburce“
(CZ.1.04./3.1.03/65.00006)

2.6 Souhrn cílů a opatření v oblasti PS Seniori a osoby se ZP

1. Podpora zaměstnávání osob se ZP
1.1. Podpora vzniku sociálně terapeutické dílny pro osoby se ZP
1.2. Rozšíření kapacit chráněných pracovních míst v Nymburce
1.3. Rozvoj uplatnitelnosti osob se ZP na volném trhu práce
2. Podpora pečujících osob
2.1. Projekty na podporu pečujících osob, včetně tzv. svépomocných skupin
2.2. Podpora pobytových odlehčovacích služeb
2.3. Rozšíření terénní odlehčovací služby
2.4. Rozvoj ambulantních odlehčovacích služeb pro rodiny s dětmi
2.5. Podpora domácí hospicové a zdravotní péče
3. Podpora a rozvoj klubových činností pro seniory, osoby se ZP a osoby s civilizačními chorobami
3.1. Podpora činnosti klubu důchodců Nymburk
3.2. Služby pro osoby s civilizačním onemocněním
3.3. Podpora edukačních programů pro seniory a osoby se ZP
4. Rozvoj bezbariérovosti ve městě Nymburk
4.1. Zajištění činnosti odborné konzultační skupiny k odbourávání bariér ve městě Nymburk
4.2. Spolupráce na odstraňování bariér v souvislosti s Generelem dopravy ve městě Nymburk
4.3. Návrh bezbariérových tras ve městě Nymburk
4.4. Vytvoření mapy bezbariérových tras ve městě Nymburk
5. Podpora a rozvoj ambulantních a terénních služeb pro seniory a osoby se ZP
5.1. Vznik služby denní stacionář pro seniory
5.2. Podpora služby denní stacionář pro osoby se ZP
5.3. Rekonstrukce zázemí pečovatelské služby
5.4. Rozvoj návazných služeb v oblasti pečovatelské služby
5.5. Rozšíření počtu tzv. pečovatelských bytů
5.6. Podpora tísňové péče u seniorů a osob se ZP
5.7. Udržení ambulantních služeb pro seniory a osoby se ZP
5.8. Udržení služeb rané péče na Nymbursku
6. Podpora stávajících pobytových služeb pro seniory a osoby se ZP

Projekt „Podpora procesu komunitního plánování sociálních služeb v Nymburce“
(CZ.1.04./3.1.03/65.00006)

Název cíle:	1. Podpora zaměstnávání osob se ZP
Krátký popis cíle:	<p>V rámci procesu komunitního plánování sociálních služeb v Nymburce se jako významná potřeba objevilo téma <i>zaměstnávání osob se zdravotním postižením</i>. Zaměstnávání osob se ZP je považováno za důležitý instrument vedoucí k nejen k pracovní integraci, ale také jako nástroj vedoucí ke zlepšení finanční situace, získání psychické pohody a rozvoje společenských kontaktů.</p> <p>V současné době ve městě Nymburk neexistuje dostatek pracovních nabídek pro osoby se ZP ve smyslu uplatnění ve speciálních pracovních podmínkách.</p>
Opatření, která vedou k naplnění cíle:	<p>1.1. Podpora vzniku sociálně terapeutické dílny pro osoby se ZP</p> <p>1.2. Rozšíření kapacit chráněných pracovních míst v Nymburce</p> <p>1.3. Rozvoj uplatnitelnosti osob se ZP na volném trhu práce</p>

Název opatření:	1.1. Podpora vzniku sociálně terapeutické dílny pro osoby se ZP
Charakteristika	Sociálně terapeutická dílna je základním prvkem pracovní rehabilitace. Klienti služby si zde obnovují či získávají základní pracovní, ale i sociální návyky a dovednosti (péče o vlastní osobu, komunikace s okolím, orientace apod.), jež jsou podmínkou pro získání standardního pracovního místa, respektive chráněného pracovního místa.
Předpokládané dopady	<p>- Předpoklady pro zvýšení zaměstnanosti osob se ZP</p> <p>- Zvýšení pracovních a sociálních dovedností osob se ZP.</p>
Předpokládaná výše finančních nákladů	cca 1 500 000 Kč/ rok
Předpokládané finanční zdroje	ESF OP LZZ, IP Středočeského kraje, Dotace MPSV ČR, Samofinancování organizace, Rozpočet města Nymburk
Předpokládaný počet uživatelů	10 osob/ rok
Předpokládaný partner	Fokus Mladá Boleslav, Handicap centrum srdce Poděbrady, KoP ÚP ČR Nymburk, Odbor sociálních věcí a další

Projekt „Podpora procesu komunitního plánování sociálních služeb v Nymburce“
(CZ.1.04./3.1.03/65.00006)

Jedná se o novou
službu či program

Částečně ano (v Nymburce již existuje STD provozovaná sdružení Fokus
Mladá Boleslav)

Název opatření:	1.2. Rozšíření kapacit chráněných pracovních míst v Nymburce
Charakteristika	<p>Chráněné pracovní místo je specifické pracoviště pro občany, kteří mají ztíženou možnost uplatnit se na trhu práce, které vede k poskytnutí pracovního a společenského uplatnění. Předstupněm této služby je např. tréninková skupina, sociální rehabilitace a sociálně terapeutická dílna (opatření 1.1.).</p> <p>Služba je určena osobám se zdravotním postižením, které chtějí pracovat a potřebují individuální podporu; služba je určena zejména osobám se zdravotním postižením, osobám s kombinovaným postižením a absolventům speciálních škol.</p>
Předpokládané dopady	<ul style="list-style-type: none"> - Vznik nových pracovních míst pro osoby se zdravotním postižením. - Aktivizace nezaměstnaných osob se ZP. - Podpora integrace osob se ZP do majoritní společnosti. - Snížení nezaměstnanosti v regionu. - Vyšší uplatnění osob se ZP na trhu práce.
Předpokládaná výše finančních nákladů	Opatření bez vyčíslených finančních nákladů.
Předpokládané finanční zdroje	KoP ÚP ČR Nymburk, Odbor sociálních věcí MěÚ Nymburk, Poskytovatelé sociálních a návazných služeb, Zaměstnavatelé na Nymbursku
Předpokládaný počet uživatelů	Celkový počet nezaměstnaných osob se ZP na Nymbursku je 200 osob
Předpokládaný partner	Zaměstnavatelé na Nymbursku, KoP ÚP ČR Nymburk, NNO a další
Jedná se o novou službu či program	Ne

Název opatření:

1.3. Rozvoj uplatnitelnosti osob se ZP na volném trhu práce

Projekt „Podpora procesu komunitního plánování sociálních služeb v Nymburce“
(CZ.1.04./3.1.03/65.00006)

Charakteristika	Opatření má za úkol odstraňovat sociální bariéry v zaměstnávání osob se zdravotním postižením a pomáhat jim nalézat vhodné zaměstnání. K tomu mohou být využívána následující opatření: motivace OZP k aktivnímu přístupu při řešení problematiky vlastní (ne)zaměstnatelnosti, motivace zaměstnavatelů k zaměstnávání OZP a podpory zaměstnávání OZP v chráněných podmínkách. Kontaktování a spolupráce se subjekty, organizujícími (bezplatně i za úplatu) vzdělávací a rekvalifikační kurzy pro OZP.
Předpokládané dopady	- Zmapování situace OZP na trhu práce. - Rozšíření počtu pracovních příležitostí pro OZP.
Předpokládaná výše finančních nákladů	Na základě jednotlivých projektů, nadace a nadační fondy
Předpokládané finanční zdroje	ESF OP LZZ, MPSV ČR
Předpokládaný počet uživatelů	cca 30 osob/ rok
Předpokládaný partner	KoP ÚP ČR, Odbor sociálních věcí MěÚ Nymburk
Jedná se o novou službu či program	Částečně ano

Projekt „Podpora procesu komunitního plánování sociálních služeb v Nymburce“
(CZ.1.04./3.1.03/65.00006)

Název cíle:	2. Podpora pečujících osob
Krátký popis cíle:	Společnost prochází v posledních desetiletích významnými změnami, které se promítají do systému péče o osoby, které jsou závislé na pomoci svého okolí. Péče zajišťovaná v ústavních typech zařízení je do jisté míry překonaná a proto se upřednostňuje péče v domácím prostředí. Z tohoto důvodu je potřeba rozvíjet služby, které pomáhají pečujícím rodinám. Podpora pečujících osob může být naplňována několika následujícími opatřeními.
Opatření, která vedou k naplnění cíle:	<p>2.1. Projekty na podporu pečujících rodin, včetně tzv. svépomocných skupin</p> <p>2.2. Podpora pobytových odlehčovacích služeb</p> <p>2.3. Rozšíření terénní odlehčovací služby</p> <p>2.4. Rozvoj ambulantních odlehčovacích služeb pro rodiny s dětmi se ZP</p> <p>2.5. Podpora domácí zdravotní a hospicové péče</p>

Název opatření:	2.1. Projekty na podporu pečujících rodin, včetně tzv. svépomocných skupin
Charakteristika	Toto opatření reaguje na potřeby zjištěné v rámci ohniskových skupin. Pečující osoby se často setkávají s problémovými situacemi v rámci péče o své blízké. Z tohoto důvodu Město Nymburk v roce 2012 podpořilo projekty, které se na tuto oblast zaměřovaly. Pečujícím osobám byly nabídnuty kurzy zaměřené na jejich podporu ve formě získání základních znalostí a dovedností, které usnadňují péči o blízkého. Výsledky podpořených projektů se jeví jako úspěšné, a proto je toto opatření zařazeno jako vhodné k podpoře i v následujících letech.
Předpokládané dopady	<ul style="list-style-type: none"> - Prevence syndromu vyhoření u pečujících osob. - Aktivizace svépomocných skupin ve městě. - Podpora pobytu v domácím prostředí.
Předpokládaná výše finančních nákladů	60 000 Kč/ rok
Předpokládané finanční zdroje	Dotace MPSV ČR, Grantový fond města Nymburk

Projekt „Podpora procesu komunitního plánování sociálních služeb v Nymburce“
(CZ.1.04./3.1.03/65.00006)

Předpokládaný počet uživatelů	10 – 15 rodin/ rok
Předpokládaný partner	Totum o.s., Centrum sociálních a zdravotních služeb Poděbrady o.p.s., Centrum pro všechny o.s., Odbor sociálních věcí MěÚ Nymburk a další
Jedná se o novou službu či program	Ne

Název opatření:	2.2. Podpora pobytových odlehčovacích služeb
Charakteristika	Pobytovou odlehčovací službu pro cílovou skupinu seniorů poskytuje na Nymbursku CSZS Poděbrady o.p.s. v obci Sány. Tato služba je využívána i nymburskými občany. Dostupnost respitní péče je základním předpokladem pro dlouhodobou péči blízkých osob.
Předpokládané dopady	<ul style="list-style-type: none"> - Zajištění pomoci osobám, které opouští zdravotnická zařízení, po dobu rekonvalescence. - Naplňování individuálních potřeb klientů. - Udržení a rozvoj dovedností v oblasti sebeobsluhy. - Umožnění potřebného odpočinku pečující osobě.
Předpokládaná výše finančních nákladů	Příspěvek CSZS Poděbrady o.p.s. v rámci smlouvy mezi městem Nymburk
Předpokládané finanční zdroje	Dotace MPSV ČR, Rozpočet města Nymburk – příspěvek na služby CSZS Poděbrady o.p.s., Platby uživatelů služby
Předpokládaný počet uživatelů	cca 5 uživatelů z města Nymburk/ rok
Předpokládaný partner	CSZS Poděbrady o.p.s. a další
Jedná se o novou službu či program	Ne

Projekt „Podpora procesu komunitního plánování sociálních služeb v Nymburce“
(CZ.1.04./3.1.03/65.00006)

Název opatření:	2.3. Rozšíření terénní odlehčovací služby pro cílovou skupinu seniorů a osoby se ZP
Charakteristika	Je určena seniorům žijícím doma i jejich rodinám. Dává prostor pečujícím o ně si v předem dohodnutou dobu odpočinout nebo zařídit věci, které se s péčí nedají zkombinovat. Pečovatel nebo pečovatelka ve sjednanou dobu klientovi pomůže např. s hygienou, obědem.
Předpokládané dopady	- Podpora pečujících osob. - Možnost setrvání seniorů či osob se ZP v domácím prostředí.
Předpokládaná výše finančních nákladů	cca 300 000 Kč/ rok
Předpokládané finanční zdroje	Dotace MPSV ČR, Příspěvek CSZS Poděbrady o.p.s. ze strany města Nymburk, Platby uživatelů služeb
Předpokládaný počet uživatelů	cca 10 uživatelů/ rok
Předpokládaný partner	CSZS Poděbrady o.p.s. a další
Jedná se o novou službu či program	Ne

Název opatření:	2.4. Rozvoj ambulantních odlehčovacích služeb pro rodiny s dětmi se ZP
Charakteristika	Rodiče (pečující osoby) osob se zdravotním postižením se ocitají v důsledku dlouhodobé náročné a vyčerpávající životní situace velmi často v krizi, jsou psychicky i fyzicky vyčerpaní. Snížení zátěže rodiny dětí se zdravotním postižením a sociálně slabé rodiny, samoživitele a pěstounské rodiny. Snížení rizik selhání, umožnění rodičům zapojit se do pracovního procesu a obstarat si své záležitosti.
Předpokládané dopady	- Podpora pečujících osob. - Zvýšení kvality života rodin dětí se ZP. - Snížení potřeby zařízení ústavní péče.

Projekt „Podpora procesu komunitního plánování sociálních služeb v Nymburce“
(CZ.1.04./3.1.03/65.00006)

Předpokládaná výše finančních nákladů	cca 600 000 Kč/ rok
Předpokládané finanční zdroje	Dotace MPSV ČR, Grantový fond města Nymburk, platby uživatelů služeb, nadace a nadační fondy
Předpokládaný počet uživatelů	5 uživatelů/ rok
Předpokládaný partner	Centrum pro všechny o.s. a další
Jedná se o novou službu či program	Ne

Název opatření:	2.5. Rozvoj domácí zdravotní a hospicové péče
Charakteristika	Domácí zdravotní a hospicová péče je zaměřena na udržení a podporu zdraví, navrácení zdraví a rozvoj soběstačnosti, zmírňování utrpení nevléčitelně nemocného člověka a zajištění klidného umírání. Ošetrovatelská péče je poskytována registrovanými zdravotními sestrami dle platných právních norem a ošetrovatelských standardů.
Předpokládané dopady	<ul style="list-style-type: none"> - Umožnit vážně nemocným a umírajícím osobám v jejich závěrečné části života klidný a důstojný pobyt v domácím prostředí a v kruhu jejich nejbližších. - Zajistit pečujícím osobám získat potřebnou psychickou, citovou i praktickou podporu.
Předpokládaná výše finančních nákladů	Opatření bez vyčíslených finančních nákladů.
Předpokládané finanční zdroje	Úhrady zdravotních pojišťoven, prostředky z příspěvku na péči
Předpokládaný počet uživatelů	cca 30 uživatelů/ rok
Předpokládaný partner	CSZS o.p.s. Poděbrady, Nemocnice Nymburk s.r.o. a další
Jedná se o novou službu či program	Ano

Projekt „Podpora procesu komunitního plánování sociálních služeb v Nymburce“
(CZ.1.04./3.1.03/65.00006)

Název cíle:	3. Podpora a rozvoj klubových a aktivizačních činností pro seniory a osoby se ZP
Krátký popis cíle:	Prostřednictvím volnočasových, vzdělávacích a zájmových aktivit je rozvíjen plnohodnotný a aktivní život seniorů a osob se ZP. Aktivizační činnosti a klubová činnost je pro aktivní seniory velice důležitá část života, zprostředkovávají se společenské kontakty a kontakt se společenským prostředím.
Opatření, která vedou k naplnění cíle:	3.1. Podpora činnosti Klubu důchodců Nymburk 3.2. Služby pro osoby s civilizačním onemocněním 3.3. Podpora edukačních programů pro seniory a osoby se ZP

Název opatření:	3.1. Podpora činnosti Klubu důchodců Nymburk
Charakteristika	Cílem tohoto opatření je zajištění dostupnosti volnočasových aktivit pro seniory formou podpory klubové činnosti místních seniorů. Podpora je směřována zejména na pravidelné scházení seniorů, přednáškovou činnost, zdravotní cvičení, exkurze, poznávací výlety a ozdravné pobyty. Uvedené služby zajišťuje Klub důchodců, který je organizační složkou města Nymburk.
Předpokládané dopady	- Aktivizace seniorů v Nymburce. - Podpora zdravého stárnutí seniorů. - Podpora soběstačnosti a samostatnosti seniorů.
Předpokládaná výše finančních nákladů	cca 250 000 Kč/ rok
Předpokládané finanční zdroje	Rozpočet města Nymburk
Předpokládaný počet uživatelů	200 – 250 uživatelů/ rok
Předpokládaný partner	Odbor sociálních věcí MěÚ Nymburk, Klub důchodců, poskytovatelé sociálních a návazných služeb a další

Projekt „Podpora procesu komunitního plánování sociálních služeb v Nymburce“
(CZ.1.04./3.1.03/65.00006)

Jedná se o novou službu či program	Ne
------------------------------------	----

Název opatření:	3.2. Rozvoj aktivit pro osoby postižené civilizačními onemocněními
Charakteristika	Opatření reaguje na potřeby místních obyvatel, kteří jsou postiženi civilizačními chorobami. Mezi civilizační choroby se např. zařazuje diabetes, hypertenze, infarkt myokardu atd. V Nymburce se pravidelně schází cca 200 osob, které jsou právě těmito chorobami postiženy. V programu sdružení se odehrávají rekondiční pobyty, vzdělávací akce apod.
Předpokládané dopady	- Preventivní působení ve zdravotní oblasti u osob postižených civilizačními chorobami. - Rozvoj klubové činnosti osob s civilizačními chorobami v Nymburce.
Předpokládaná výše finančních nákladů	50 000 Kč/ rok
Předpokládané finanční zdroje	rozpočet města Nymburk
Předpokládaný počet uživatelů	100 uživatelů/ rok
Předpokládaný partner	SPCCH o.s.
Jedná se o novou službu či program	Ne

Název opatření:	3.3. Podpora edukačních programů pro seniory a osoby se ZP
Charakteristika	Edukativní programy pro seniory v Nymburce zajišťuje vícero organizací. Jedná se např. o Klub důchodců Nymburk, Svaz postižených civilizačními chorobami, Městskou knihovnu Nymburk atd. Cílem tohoto opatření je zajištění podpory v pokračování těchto programů i v následujících letech.

Projekt „Podpora procesu komunitního plánování sociálních služeb v Nymburce“
(CZ.1.04./3.1.03/65.00006)

Předpokládané dopady	<ul style="list-style-type: none"> - Uchování kognitivních schopností seniorů. - Aktivizace seniorů v Nymburce. - Zvyšování kvality života seniorů v Nymburce.
Předpokládaná výše finančních nákladů	V rámci stávajících příspěvků na činnost organizací.
Předpokládané finanční zdroje	Grantový fond města Nymburk, Nadace a nadační fondy a další
Předpokládaný počet uživatelů	100 uživatelů/ rok
Předpokládaný partner	Klub důchodců Nymburk, SPCCH o.s. – místní výbor, poskytovatelé sociálních služeb a další
Jedná se o novou službu či program	Ne

Projekt „Podpora procesu komunitního plánování sociálních služeb v Nymburce“
(CZ.1.04./3.1.03/65.00006)

Název cíle:	4. Podpora bezbariérovosti ve městě Nymburk
Krátký popis cíle:	<p>V rámci procesu komunitního plánování ve městě Nymburk byla často zmiňována problematika spadající do oblasti bezbariérovosti. Téma bezbariérovosti města bylo zmiňováno jak při tzv. ohniskových skupinách u osob pečujících, tak u osob se ZP. Uvedená problematika byla zmíněna a také řešena v rámci SWOT analýzy a při dotazníkových šetřeních.</p> <p>Pracovní skupina bude usilovat o vytvoření komunikačních kanálů mezi příslušnými orgány města zajišťující bezbariérové úpravy. Cílem je spolupráce v oblasti odstraňování architektonických a informačních bariér. Pracovní skupina, případně jednotliví poskytovatelé sociálních služeb, může poskytnout odborné konzultace a pomoc při odstraňování bariér, při předcházení jejich vzniku apod.</p>
Opatření, která vedou k naplnění cíle:	<p>4.1. Zajištění činnosti odborné konzultační skupiny k odbourávání bariér ve městě Nymburk</p> <p>4.2. Spolupráce na odstraňování bariér v souvislosti s Generelem dopravy ve městě Nymburk</p> <p>4.3. Návrh bezbariérových tras ve městě Nymburk</p> <p>4.4. Vytvoření mapy bezbariérových tras ve městě Nymburk</p>

Název opatření:	4.1. Zajištění činnosti odborné konzultační skupiny k odbourávání bariér ve městě Nymburk
Charakteristika	<p>Cílem tohoto opatření je vytvoření skupiny osob, která by se pravidelně vyjadřovala ke stavu bezbariérovosti ve městě Nymburk. Tato skupina by ideálně měla být složena ze zástupců osob na vozíku, osob se sníženou pohybovou schopností, nevidomých či slabozrakých, seniorů, osob matek s dětmi apod. Předpokládaná velikost skupiny se pohybuje mezi 5-7 osobami. Tato skupina může sloužit jako poradní orgán při plánování a realizaci bezbariérových úprav ve městě Nymburk.</p>

Projekt „Podpora procesu komunitního plánování sociálních služeb v Nymburce“
(CZ.1.04./3.1.03/65.00006)

Předpokládané dopady	<ul style="list-style-type: none"> - Snížení počtu bariérových míst v Nymburce. - Zapojení občanů. - Zkvalitnění prováděných stavebních úprav.
Předpokládaná výše finančních nákladů	Akce bez finančních nákladů
Předpokládaný počet uživatelů	Skupina složená z 5 – 7 osob.
Předpokládaný partner	Vybraná skupina občanů se ZP, či pohybovým omezením způsobeným věkem
Jedná se o novou službu či program	Ano

Název opatření:	4.2. Spolupráce na odstraňování bariér v souvislosti s výsledky Generelu dopravy ve městě Nymburk
Charakteristika	V roce 2011 ve městě vznikl tzv. Generel dopravy, tento dokument stanovuje vize v oblasti rozvoje dopravy v oblasti místních komunikací. Cílem tohoto opatření je využít získané údaje k vypracování bezbariérových tras ve městě Nymburk. Vytvoření bezbariérových tras ve městě následně umožňuje čerpat dotační prostředky z Národního rozvojového programu mobility pro všechny.
Předpokládané dopady	<ul style="list-style-type: none"> - Snížení počtu bariérových míst ve městě Nymburk. - Využití poznatků z generelu dopravy.
Předpokládaná výše finančních nákladů	Bez finančního vyčíslení / na základě jednotlivých investičních akcí.
Předpokládané finanční zdroje	Operační programy EU, Středočeský kraj, Rozpočet města Nymburk
Předpokládaný partner	Odbory MěÚ Nymburk – správy městského majetku, rozvoje a investic, sociálních věcí, Obyvatelé města Nymburk, Pracovní skupina pro bezbariérovost
Jedná se o novou službu či program	Ne

Projekt „Podpora procesu komunitního plánování sociálních služeb v Nymburce“
(CZ.1.04./3.1.03/65.00006)

Název opatření:	4.3. Návrh a následná realizace bezbariérových tras ve městě Nymburk
Charakteristika	Cílem tohoto opatření je aktualizovat plán bezbariérových tras ve městě Nymburk a postupně za pomoci prostředků z Národního programu mobility jednotlivé úpravy ve městě realizovat. Bezbariérové úpravy nejsou určené jen osobám se sníženou schopností pohybu a orientace. Týkají se i občanů pokročilého věku, těhotných žen a osoby doprovázející dítě v kočárku nebo děti do tří let.
Předpokládané dopady	- Snížení počtu bariérových míst ve městě Nymburk. - Čerpání externí finančních prostředků na realizaci opatření.
Předpokládaná výše finančních nákladů	Bez finančního vyčíslení / na základě jednotlivých investičních akcí.
Předpokládané finanční zdroje	Rozpočet města Nymburk, Program mobility Vládního výboru pro zdravotně postižené občany
Předpokládaný partner	Odbor správy městského majetku, Odbor rozvoje a investic, Skupina pro bezbariérovost, Labská stezka o.s. a další
Jedná se o novou službu či program	Ne

Název opatření:	4.4. Vytvoření mapy bezbariérových tras ve městě Nymburk
Charakteristika	V návaznosti na výsledky předchozí opatření je vhodné vydat mapu bezbariérových tras města Nymburk. Tato mapa označuje dostupnost jednotlivých míst pro osoby se zdravotním postižením. Konkrétně se jedná o vyznačení bezbariérových ulic, bezbariérových budov, toalet apod.
Předpokládané dopady	- Zvýšení kvality komunikací veřejných komunikací ve městě. - Snížení počtu bariérových míst ve městě Nymburk.

Projekt „Podpora procesu komunitního plánování sociálních služeb v Nymburce“
(CZ.1.04./3.1.03/65.00006)

Předpokládaná výše finančních nákladů	cca 25 000 Kč
Předpokládané finanční zdroje	Rozpočet města Nymburk
Předpokládaný partner	Obyvatelé města Nymburk, Labská stezka, o.s. a další
Jedná se o novou službu či program	Ano

Projekt „Podpora procesu komunitního plánování sociálních služeb v Nymburce“
(CZ.1.04./3.1.03/65.00006)

Název cíle:	5. Podpora a rozvoj ambulantních a terénních sociálních služeb pro seniory a osoby se ZP
Krátký popis cíle:	<p>Uvedený cíl v sobě zahrnuje nejvíce jednotlivých opatření. Ambulantní a terénní sociální služby umožňují uživatelům sociálních služeb co nejdelší setrvání ve známém domácím prostředí, umožňují kontakt s rodinami, přáteli a dalšími blízkými osobami. Ambulantní a terénní služby mohou být využity ze strany seniorů i osob se ZP.</p> <p>V posledních letech můžeme sledovat objektivní zvýšení zájmu o uvedenou formu služeb, oproti službám pobytovým.</p>
Opatření, která vedou k naplnění cíle:	<ul style="list-style-type: none"> 5.1. Zajištění služby denní stacionář pro seniory 5.2. Podpora služby denní stacionář pro osoby se ZP 5.3. Zkvalitnění zázemí pro ambulantní formu pečovatelské služby 5.4. Rozšíření počtu pečovatelských bytů 5.5. Rozšíření tísňové péče v Nymburce 5.6. Udržení ambulantních služeb pro osoby se ZP 5.7. Rozvoj rané péče na Nymbursku
Název opatření:	5.1. Zavedení služby - Denní stacionář pro seniory
Charakteristika	<p>Na základě proběhlých šetření (2010, 2012) ve městě Nymburk vyplývá dlouhodobá poptávka obyvatel města Nymburk po denním stacionáři pro seniory. V současné době nymburští senioři využívají denní stacionáře mimo město Nymburk.</p> <p>V souvislosti s předpokládaným nárůstem počtu seniorů ve městě, s růstem počtu osob s demencí a preferováním ambulantních sociálních služeb patří vybudování denního stacionáře pro seniory mezi opatření s nejvyšší prioritou.</p>

Projekt „Podpora procesu komunitního plánování sociálních služeb v Nymburce“
(CZ.1.04./3.1.03/65.00006)

Předpokládané dopady	<ul style="list-style-type: none"> - Zajištění kombinace domácí a ambulantní péče. - Uspokojování sociálních a zdravotních potřeb uživatelů a jejich rodin. - Zachování, popřípadě zlepšení fyzických i psychických schopností uživatelů služby. - Rozšíření nabídky sociálních služeb v Nymburce.
Předpokládaná výše finančních nákladů	Rekonstrukce objektu Purkyňova 1266, Nymburk → cca 13 – 15 mil. Kč (Cena zahrnuje kompletní rekonstrukci objektu včetně zajištění zázemí pro centrum osobní hygieny a rekonstrukci 8 pečovatelských bytů).
Předpokládané finanční zdroje	dotace MMR ČR, dotace Středočeský humanitární fond, rozpočet města Nymburk
Předpokládaný počet uživatelů	12 – 15 osob
Předpokládaný partner	Na základě výsledku veřejné zakázky.
Jedná se o novou službu či program	Ano

Název opatření:	5.2. Podpora služby denní stacionář pro osoby se ZP
Charakteristika	Ve městě Nymburk uvedená služba není k dispozici. V současné době měst obyvatelé města využívají kapacity zařízení, které provozuje o.p.s. Handicap centrum Srdce Poděbrady. V současné době je nastavená spolupráce naprosto vyhovující a proto je potřebné i v příštích letech udržet spolupráci s uvedeným poskytovatelem služeb.
Předpokládané dopady	<ul style="list-style-type: none"> - Pomoc osobám se ZP v Nymburce. - Spolupráce s regionálními poskytovateli služeb. - Snížení potřebnosti pobytových sociálních služeb.
Předpokládaná výše finančních nákladů	cca 30 000 Kč/ rok
Předpokládané finanční zdroje	Grantový fond města Nymburk

Projekt „Podpora procesu komunitního plánování sociálních služeb v Nymburce“
(CZ.1.04./3.1.03/65.00006)

Předpokládaný počet uživatelů	cca 5 uživatelů/ rok
Předpokládaný partner	HCS Poděbrady o.p.s.
Jedná se o novou službu či program	Ne

Název opatření:	5.3. Zkvalitnění zázemí pečovatelské služby
Charakteristika	<p>V současné době se zázemí CSZS Poděbrady nachází v objektu, který je ve vlastnictví Středočeského kraje v ulici na Velkých valech. Tento objekt jednak slouží jako zázemí pro zaměstnance CSZS Poděbrady, dále jsou zde ambulantně poskytovány sociální služby, a to prostřednictvím centra osobní hygieny. V objektu dále působí i další poskytovatelé sociálních služeb. Je to Centrum psychosociálního poradenství Středočeského kraje, který objekt spravuje. Dále zde sídlí Centrum adiktologických služeb o.s. Semiramis.</p> <p>Současná podoba zázemí objektu nevyhovuje požadavkům, které jsou kladeny na služby uvedeného typu. Město Nymburk od roku 2011 pracuje na vybudování nového zázemí pro některé sociální služby v Nymburce, které by mělo vzniknout v rámci rekonstrukce objektu v Purkyňově ulici. Město Nymburk má vypracovanou projektovou dokumentaci na rekonstrukci toho objektu.</p>
Předpokládané dopady	<ul style="list-style-type: none"> - Zajištění odpovídajícího zázemí služeb pro seniory a osoby se ZP ve městě Nymburk. - Zkvalitnění zázemí pro pracovníky CSZS Poděbrady o.p.s.
Předpokládaná výše finančních nákladů	Rekonstrukce objektu Purkyňova 1266, Nymburk → cca 13 – 15 mil. Kč (Cena zahrnuje kompletní rekonstrukci objektu včetně zajištění zázemí pro centrum osobní hygieny a rekonstrukci 8 pečovatelských bytů).
Předpokládané finanční zdroje	Dotace MMR ČR, dotace Středočeský humanitární fond, rozpočet města Nymburk
Předpokládaný počet uživatelů	100 uživatelů/ rok

Projekt „Podpora procesu komunitního plánování sociálních služeb v Nymburce“
(CZ.1.04./3.1.03/65.00006)

Předpokládaný partner	CSZS Poděbrady o.p.s.
Jedná se o novou službu či program	Ano

Název opatření:	5.4. Rozšíření počtu pečovatelských bytů
Charakteristika	Pečovatelské byty jsou určeny pro osoby s omezenou schopností pohybu a orientace v důsledky vysokého věku či zdravotního postižení. Město Nymburk sice v současné budově disponuje tzv. byty s pečovatelskou službou, avšak není v nich plně využívána terénní forma pečovatelské služby, popřípadě samotné stavebně technické zázemí budovy nevyhovuje potřebám uživatelů služby dané typem jejich potřeb. V průběhu roku město eviduje více než 70 neuspokojených žadatelů o byt s pečovatelskou službou v Nymburce.
Předpokládané dopady	<ul style="list-style-type: none"> - Nárůst počtu pečovatelských bytů v Nymburce. - Kvalitní bytové zázemí pro osoby vysokého věku, či osoby se ZP. - Uspokojení poptávky obyvatel města po pečovatelských bytech.
Předpokládaná výše finančních nákladů	Rekonstrukce objektu Purkyňova 1266, Nymburk → cca 13 – 15 mil. Kč (Cena zahrnuje kompletní rekonstrukci objektu včetně zajištění zázemí pro centrum osobní hygieny a rekonstrukci 8 pečovatelských bytů)
Předpokládané finanční zdroje	Dotace MMR ČR, Středočeský kraj – Humanitární fond, rozpočet města Nymburk
Předpokládaný počet uživatelů	10 – 12 uživatelů (podle stavebně technických úprav)
Předpokládaný partner	Na základě veřejné zakázky
Jedná se o novou službu či program	Ano

Projekt „Podpora procesu komunitního plánování sociálních služeb v Nymburce“
(CZ.1.04./3.1.03/65.00006)

Název opatření:	5.5. Rozšíření tísňové péče v Nymburce
Charakteristika	<p>Tísňová péče je terénní distanční sociální služba, jejímž základním cílem je snížit zdravotní a sociální rizika osob v seniorském věku, či osob se ZP a s cílem umožnit jim žít v jejich vlastním sociálním prostředí.</p> <p>Cílem pro příští období je rozšíření informací o této službě obyvatelům města Nymburk, pravidelné akce a dostupné informace na odboru sociálních věcí MěÚ Nymburk.</p>
Předpokládané dopady	<ul style="list-style-type: none"> - Udržení maximálně možné soběstačnosti a nezávislosti seniorů a osob se ZP. - Snížení narůstajícího počtu rizik (zdravotních, sociálních i kriminálních) v souvislosti s vyšším věkem, či ZP. - Zajištění maximálně možné délky života lidí ve vysokém věku a osob se ZP v jejich vlastním sociálním prostředí.
Předpokládaná výše finančních nákladů	cca 400 Kč/ měsíc + vstupní náklady na zakoupení zařízení
Předpokládané finanční zdroje	Dotace MPSV ČR, platby uživatelů za službu
Předpokládaný počet uživatelů	10 uživatelů/ rok
Předpokládaný partner	Život 90, o.s. a další
Jedná se o novou službu či program	Ano

Projekt „Podpora procesu komunitního plánování sociálních služeb v Nymburce“
(CZ.1.04./3.1.03/65.00006)

Název opatření:	5.6. Podpora služeb rané péče v Nymburce
Charakteristika	<p>Raná péče představuje soustavu preventivních činností s cílem snížení dopadu zdravotního postižení dítěte na jeho vývoj i život celé rodiny. Tato služba je ve městě Nymburk zajišťována organizacemi, který sídlí mimo město Nymburk, ve městě je tedy zajišťována terénním způsobem. Poskytovatelé služeb za uživateli dojíždí z Kutné Hory, či Prahy. Tento systém je pro potřeby obyvatel města naprosto dostačující. Z tohoto důvodu je vhodné pokračovat v podpoře poskytovatelů, kteří služby rané péče ve městě zajišťují.</p>
Předpokládané dopady	<ul style="list-style-type: none"> - Snížení dopadů zdravotního postižení dítěte na jeho vývoj a na rodinu. - Zajištění podmínek pro integraci dítěte s postižením do společnosti. - Efektivní pomoc rodinám dětí se ZP ze strany města Nymburk.
Předpokládaná výše finančních nákladů	<p>Minimální cena služby pro jednu rodinu za jeden kalendářní rok se pohybuje okolo 35 000 Kč. Město Nymburk do současné chvíle přispívalo částkou 5 000 Kč na rodinu. Předpoklad je pokračovat v stejném systému podpory, roční náklady pro město budou činit cca 35 000 Kč.</p>
Předpokládané finanční zdroje	<p>Dotace MPSV ČR, Středočeský kraj, Grantový fond města Nymburk, Nadace a nadační fondy, Firemní a individuální dárci</p>
Předpokládaný počet uživatelů	<p>cca 5 uživatelských rodin/ rok</p>
Předpokládaný partner	<p>Raná péče EDA, SRP při OCH Kutná Hora, SRP Tamtam</p>
Jedná se o novou službu či program	<p>Ne</p>

Projekt „Podpora procesu komunitního plánování sociálních služeb v Nymburce“
(CZ.1.04./3.1.03/65.00006)

Název cíle:	6. Podpora pobytových sociálních služeb pro seniory a osoby se ZP
Krátký popis cíle:	<p>Město Nymburk nedisponuje pobytovými sociálními službami pro seniory, či osoby se ZP. Obyvatelé města však tyto služby využívají mimo město Nymburk. V minulých letech fungovala praxe adresných příspěvků města na obyvatele města v pobytových službách. Vzhledem k určité nezastupitelnosti této formy služeb, jako jsou např. Domovy se zvláštním režimem, je vhodné v ustálené praxi postupovat i v příštích letech. Tento obecný cíl neobsahuje žádné a konkrétní opatření a to z důvodu šíře poskytovaných služeb a počtu poskytovatelů služeb.</p>

