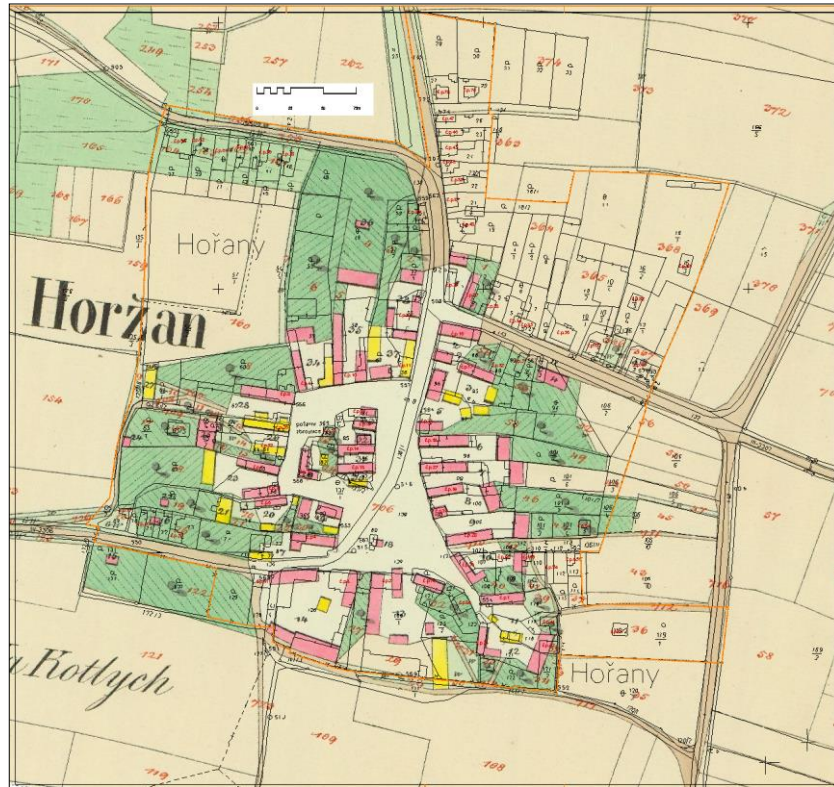


# ODŮVODNĚNÍ



## ÚZEMNÍHO PLÁNU HOŘANY

## Identifikační údaje pořizovatele a zpracovatele

**Správní orgán vydávající ÚP:** Zastupitelstvo obce HOŘANY  
HOŘANY 52  
Poříčany  
289 14

**Pověřený zastupitel:** paní Irena Krejčí, místostarostka

**Pořizovatel:** Městský úřad Nymburk  
odbor výstavby  
Náměstí Přemyslovců  
288 28 Nymburk

**Zpracovatel:** Břetislav Malinovský - ARCHINVEST  
Nad Turbovou 12  
150 00 Praha 5

vedoucí projektant: ing.arch. Břetislav Malinovský  
spolupráce: ing.Dana Andělová

### **Legislativní rámec:**

ZÁKON č. 183/2006 Sb., o územním plánování a stavebním řádu (stavební zákon)  
v platném znění.

VYHLÁŠKA č. 500/2006 Sb. ze dne 10. listopadu 2006 o územně analytických podkladech,  
územně plánovací dokumentaci a způsobu evidence územně plánovací činnosti  
v platném znění.

Datum zpracování:

04/2015

# OBSAH

## TEXTOVÁ ČÁST

DŮVODY A POSTUP POŘÍZENÍ ÚZEMNÍHO PLÁNU .....	4
A) VYHODNOCENÍ KOORDINACE VYUŽÍVÁNÍ ÚZEMÍ Z HLEDISKA ŠIRŠÍCH VZTAHŮ V ÚZEMÍ ..	5
B) VYHODNOCENÍ SPLNĚNÍ POŽADAVKŮ ZADÁNÍ .....	7
B.1) VYHODNOCENÍ SOULADU SE SCHVÁLENÝM VÝBĚREM NEJVHODNĚJŠÍ VARIANTY ...	7
B.2) VYHODNOCENÍ SPLNĚNÍ POŽADAVKŮ ZADÁNÍ .....	7
C) VÝČET ZÁLEŽITOSTÍ NADMÍSTNÍHO VÝZNAMU .....	7
D) VYHODNOCENÍ PŘEDPOKLÁDANÝCH DŮSLEDKŮ NA ZPF .....	8
E) OBSAH ODŮVODNĚNÍ PODLE §53 (5) SZ.....	9
E.A) VÝSLEDEK PŘEZKOUMÁNÍ ÚP §53 (4) SZ.....	9
E.A.A) VÝSLEDEK PŘEZKOUMÁNÍ S POLITIKOU ÚZEMNÍHO ROZVOJE .....	9
E.A.B) VÝSLEDEK PŘEZKOUMÁNÍ S CÍLI A ÚKOLY ÚZEMNÍHO PLÁNOVÁNÍ.....	9
E.A.C) VÝSLEDEK PŘEZKOUMÁNÍ S POŽADAVKY STAVEBNÍHO ZÁKONA .....	9
E.A.D) VÝSLEDEK PŘEZKOUMÁNÍ SOULADU ÚP S POŽADAVKY ZVLÁŠTNÍCH PRÁVNÍCH PŘEDPISŮ .....	10
E.B) ZPRÁVA O VYHODNOCENÍ VLIVŮ NA UDRŽITELNÝ ROZVOJ ÚZEMÍ .....	13
E.C) STANOVISKO KRAJSKÉHO ÚŘADU ÚP §50 (5) SZ .....	13
E.D) ZOHLEDNĚNÍ STANOVISKA KRAJSKÉHO ÚŘADU .....	13
E.E) KOMPLEXNÍ ZDŮVODNĚNÍ PŘIJATÉHO ŘEŠENÍ.....	14
E.F) VYHODNOCENÍ ÚČELNÉHO VYUŽITÍ ZASTAVĚNÉHO ÚZEMÍ .....	21
F) ROZHODNUTÍ O NÁMITKÁCH .....	22
ÚDAJE O POČTU LISTŮ .....	23

## GRAFICKÁ ČÁST

2A - KOORDINAČNÍ VÝKRES .....	4A4
2B - VÝKRES ŠIRŠÍCH VZTAHŮ .....	4A4
2C - VÝKRES PŘEDPOKLÁDANÝCH ZÁBORŮ PŮDNÍHO FONDU .....	4A4

# ODŮVODNĚNÍ

## DŮVODY A POSTUP POŘÍZENÍ ÚZEMNÍHO PLÁNU

### Důvody pořízení územního plánu

Obec HOŘANY nemá platný územní plán. Z roku 2007 má vymezené zastavěné území, které pořídil Městský úřad Nymburk, odbor výstavby a bylo schváleno zastupitelstvem obce HOŘANY dne 5.9.2007. Tento stav neumožňuje realizovat požadavky občanů na změny funkčního využití pozemků a na rozvoj obce obecně.

### Postup při pořízení územního plánu

Zastupitelstvo obce HOŘANY svým usnesením č. 1 ze dne 9.1.2013 schválilo pořízení územního plánu a pověřilo Irenu Krejčí jako určeného zastupitele pro spolupráci s úřadem územního plánování.

Pořizovatelem územního plánu je úřad územního plánování Městský úřad Nymburk, odbor výstavby.

Dne 18.2.2013 požádala obec HOŘANY pořizovatele o pořízení územního plánu. V červenci 2013 úřad územního plánování společně s určeným zastupitelem zpracoval návrh zadání, které bylo projednáno podle § 47 odst. 2 a 3 stavebního zákona.

Návrh zadání byl jednotlivě zaslán krajskému úřadu, dotčeným orgánům a sousedním obcím. Veřejnosti bylo projednání zadání včetně poučení o lhůtách, ve kterých je možné podávat k návrhu zadání připomínky, oznámeno veřejnou vyhláškou.

Návrh zadání byl vystaven k veřejnému nahlížení v tištěné podobě po dobu 30 dnů na Obecním úřadě HOŘANY a na Městském úřadě Nymburk a v elektronické podobě na internetových stránkách. Po uplynutí lhůt k podání připomínek veřejnosti, požadavků a stanovisek dotčených orgánů a podnětů sousedních obcí byl návrh zadání pořizovatelem ve spolupráci s určeným zastupitelem upraven podle výsledků projednání.

Upravený návrh zadání byl v souladu s § 47 odst. 4 stavebního zákona předložen zastupitelstvu obce, které jej svým usnesením č. 8 ze dne 9. 10. 2013 schválilo. Na základě schváleného zadání byl vypracován návrh územního plánu.

Zpracovatelem územního plánu je Ing. arch. Břetislav Malinovský – ARCHINVEST, Nad Turbovou 12, 150 00 Praha 5.

V územním plánu nebylo požadováno zpracování variant řešení. Krajský úřad v projednávaném zadání nepožadoval posouzení územního plánu z hlediska vlivů na životní prostředí a vyloučil vliv na evropsky významnou lokalitu či ptačí oblast. Z tohoto důvodu nebylo zpracováno vyhodnocení vlivů na udržitelný rozvoj území.

V červenci 2014 pořizovatel zahájil v souladu s § 50 stavebního zákona projednávání návrhu územního plánu. V souladu s § 50 odst. 3 stavebního zákona byl návrh územního plánu doručen veřejnou vyhláškou Každý mohl ve lhůtě do 30 dnů uplatnit u pořizovatele písemné připomínky.

Společné jednání pro dotčené orgány, krajský úřad, obec a sousední obce se uskutečnilo dne 2. 9. 2014 na Městském úřadě Nymburk. Na společném jednání byl zpracovatelem proveden výklad. Ve stanovené lhůtě mohly dotčené orgány uplatnit stanoviska a sousední obce připomínky.

V říjnu 2014 požádal pořizovatel v souladu s § 50 odst. 7 stavebního zákona Krajský úřad Středočeského kraje o vydání stanoviska k návrhu územního plánu z hledisek zajištění koordinace využívání území s ohledem na širší územní vztahy, soulad s politikou územního rozvoje a soulad s územně plánovací dokumentací vydanou krajem.

Krajský úřad stanoviskem z října 2014 konstatoval, že neshledal žádné rozpory a lze postupovat v dalším řízení o územním plánu.

V lednu 2015 oznámil pořizovatel v souladu s § 52 odst. 1 stavebního zákona a § 172 zákona č. 500/2004 Sb., správní řád zahájení řízení o územním plánu a konání veřejného jednání na Obecním úřadě HOŘANY. Oznámení bylo jednotlivě posláno krajskému úřadu, dotčeným orgánům a sousedním obcím. Veřejnosti bylo veřejné projednání oznámeno veřejnou vyhláškou. Návrh územního plánu byl vystaven na Obecním úřadě HOŘANY a na městském úřadě Nymburk a v elektronické podobě na stránkách města Nymburk.

Na Obecním úřadě HOŘANY se konalo dne 18. 2. 2015 veřejné projednání, na němž byl zpracovatelem proveden výklad.

Pořizovatel společně s určeným zastupitelem vyhodnotil výsledky projednání, vypracoval návrh rozhodnutí o námitkách a návrh vyhodnocení připomínek uplatněných k návrhu územního plánu a projednal je s dotčenými orgány a krajským úřadem.

Návrh územního plánu byl upraven dle rozhodnutí o námitkách a předložen zastupitelstvu obce na vydání.

### **Soulad se stanovisky dotčených orgánů, případně s výsledkem řešení rozporů.**

Při pořizování územního plánu uplatnily dotčené orgány stanoviska, která byla zapracována do návrhu a tak je návrh územního plánu v souladu s požadavky zvláštních právních předpisů a se stanovisky dotčených orgánů podle zvláštních právních předpisů.

V podmínkách pro využití území (hlavní využití, přípustné využití, nepřípustné využití, podmínky prostorového uspořádání) jsou zohledněna stanoviska jednotlivých dotčených orgánů, uplatněných podle zvláštních právních předpisů.

Při pořizování územního plánu byly akceptovány požadavky dotčených orgánů, které uplatnily ve svých stanoviskách.

Úřad územního plánování vyhodnotil stanoviska dotčených orgánů a zajistil upravení návrhu podle jednotlivých požadavků.

Pořizovatel dospěl k závěru, že návrh územního plánu je v souladu s požadavky zvláštních právních předpisů a se stanovisky dotčených orgánů.

Vypořádání se s jednotlivými stanovisky je v příložených tabulkách.

## **A) VYHODNOCENÍ KOORDINACE VYUŽÍVÁNÍ ÚZEMÍ Z HLEDISKA ŠIRŠÍCH VZTAHŮ V ÚZEMÍ**

### **ŠIRŠÍ ÚZEMNÍ VZTAHY**

Obec HOŘANY leží ve správním obvodu obce s rozšířenou působností Nymburk. Zastavěné území obce leží přibližně ve středu katastru HOŘANY u Poříčan a má charakter izolované vesnice, obklopené poli. Převažující funkcí je bydlení s pozůstatky zemědělské funkce, většinou na úrovni samozásobitelské pěstitelské a chovatelské činnosti. Převážnou část katastru mimo zastavěné území zaujímají zemědělsky využívané plochy, s výjimkou plochy pro těžbu štěrkopísku v severozápadní části území. Územní plán tyto skutečnosti registruje a fixuje.

Nejvýraznějším rozvojovým předpokladem obce HOŘANY je geografická poloha v rámci širší struktury osídlení. Podstatná je zejména malá vzdálenost od měst Český Brod a Nymburk. HOŘANY se nacházejí v širším metropolitním regionu Prahy.

Dalším pozitivním faktorem umožňujícím rozvoj obce je jeho poloha v blízkosti významných silničních tras:

- Silnice D11 Praha – Hradec Králové
- Silnice I.třídy Praha – Český Brod – Kolín

- Silnice II.třídy      Praha – Sadská – Poděbrady

Pro obec HOŘANY jsou velmi významné vazby na nejbližší města – Český Brod a Nymburk , kde je zajištěna vyšší občanská vybavenost (školství, zdravotnictví, služby) a pracovní příležitosti. Ze sousedících obcí jsou pro HOŘANY nejdůležitější Poříčany a to z důvodů možností připojení na rozvod plynu a pitné vody. Zpracovatel ÚP prověřil tyto možnosti u příslušných správců sítí.

## SOULAD S ÚZEMNĚ PLÁNOVACÍ DOKUMENTACÍ VYDANOU KRAJEM

Krajský úřad Středočeského kraje pořídil v souladu s ustanovením § 7 odst. I zákona č. 183/2006 Sb., o územním plánování a stavebním řádu, v platném znění, Zásady územního rozvoje Středočeského kraje dále jen ZÚR SK ).

Ze ZÚR SK jsou v návrhu územního plánu zohledněny následující jevy:

- vymezení koridoru vysokorychlostní trati Praha-Brno, úsek Praha-Poříčany (napojení na železniční trať 010 ). Záměr je v ZÚR SK označen jako D202
- trasa plynovodu VVTL a VTL
- významné radioreleové paprsky
- 

V návrhu ÚP HOŘANY jsou též respektovány obecné priority územního plánování kraje pro zajištění udržitelného rozvoje území mající dopad na řešené území obce HOŘANY.

ÚP HOŘANY je s tímto dokumentem v souladu.

## SOULAD S POLITIKOU ÚZEMNÍHO ROZVOJE ČR

Politika územního rozvoje ČR ( PÚR ČR ) schválená vládou ČR v roce 2009.

Řešené území se nachází v rozvojové ose OS4 Praha-Hradec Králové / Pardubice – Trutnov -hranice ČR / Polsko (Wroclaw ).

Vymezení: obce mimo rozvojové oblasti, s výrazu vazbou na významné dopravní cesty, tj. dálnici D 11, koridory připravovaného pokračování dálnice D 11 a připravované rychlostní silnice R 11 a železniční trať č. D202 v úseku Praha-Pardubice.

V jihozápadní části území SO ORP Nymburk je vymezeno společností ČEPRO, a.s. ochranné pásmo produktovodu bez poskytnutí podrobnějších informací o rozmístění a kapacitách produktovodní trasy, které patří mezi utajované informace. Ochranné pásmo produktovodu prochází katastry obcí HOŘANY a Chrást.

ÚP HOŘANY je s tímto dokumentem v souladu.

## B) VYHODNOCENÍ SPLNĚNÍ POŽADAVKŮ ZADÁNÍ

### B.1) VYHODNOCENÍ SOULADU SE SCHVÁLENÝM VÝBĚREM NEJVHODNĚJŠÍ VARIANTY

A PODMÍNKAMI K JEJÍ ÚPRAVĚ V PŘÍPADĚ POSTUPU PODLE § 51 Odst. 2 STAVEBNÍHO ZÁKONA

Územní plán nebyl v souladu se zadáním zpracován ve variantách.

### B.2) VYHODNOCENÍ SPLNĚNÍ POŽADAVKŮ ZADÁNÍ

Předmětem zadání územního plánu Hořany bylo především navrhnout nové plochy pro bydlení a navrhnout podmínky pro stabilizaci ploch pro výrobní služby, výrobu a drobné sklady na stávajících plochách. Do návrhu ÚP byly zpracovány všechny požadované body zadání. Zpracovatel neobdržel žádné připomínky, nebo požadavky vznesené k zadání.

Návrh územního plánu Hořany řeší odchylně od zadání tyto záležitosti:

#### D.2.3) LIKVIDACE SPLAŠKOVÝCH VOD

Zadání předpokládá koncepci podle dokumentu Plán rozvoje vodovodů a kanalizací Středočeského kraje PRVKÚK, podle kterého by měly být „odpadní vody akumulované v bezodtokých jímkách likvidovány na čistírně odpadních vod obce Pečky“.

Zpracovatel územního plánu po konzultacích se správci příslušných sítí a se zástupci obcí dotčených touto problematikou navrhl likvidaci splaškových vod pomocí malých domovních čistíren pro jednotlivé objekty. U stávající zástavby se předpokládá přechod na malé domovní čistírny v rámci úprav, vyžadující stavební povolení.

#### D.2.1) ZÁSOBOVÁNÍ PITNOU VODOU

Zadání předpokládá koncepci podle dokumentu Plán rozvoje vodovodů a kanalizací Středočeského kraje PRVKÚK, podle kterého by měly být HOŘANY zásobovány pitnou vodou z vodovodu pro veřejnou potřebu „Vodovod Pečky“, zdroj Jezírka, přívodním řadem z obce Tatce.

Zpracovatel územního plánu po konzultacích se správci příslušných sítí a se zástupci obcí dotčených touto problematikou navrhl připojení na vodovod v obci Poříčany.

V ostatních bodech se územní plánu Hořany od zadání neodchyluje.

## C) VÝČET ZÁLEŽITOSTÍ NADMÍSTNÍHO VÝZNAMU

KTERÉ NEJSOU ŘEŠENY V ZÁSADÁCH ÚZEMNÍHO ROZVOJE (§ 43 Odst. 1 STAVEBNÍHO ZÁKONA), S ODŮVODNĚNÍM POTŘEBY JEJICH VYMEZENÍ

V řešeném území nejsou registrovány záležitosti nadmístního významu, které by nebyly řešeny v zásadách územního rozvoje a které by bylo třeba vymežit.

# D) VYHODNOCENÍ PŘEDPOKLÁDANÝCH DŮSLEDKŮ NA ZPF

(DŮSLEDKŮ NAVRHOVANÉHO ŘEŠENÍ NA ZEMĚDĚLSKÝ PŮDNÍ FOND A POZEMKY URČENÉ K PLNĚNÍ FUNKCE LESA)

V ÚP Hořany jsou navrženy plochy k vynětí ze ZPF. Na území obce HOŘANY jsou registrovány provedené plošné meliorace. Tyto plochy nejsou navrhovaným plošným rozvojem dotčeny. Pro řešené území nebyly dosud zpracovány „Komplexní pozemkové úpravy“.

Z hlediska ochrany zemědělského půdního fondu vychází navrhované řešení ze skutečnosti, že stávající zástavba včetně historického centra se nachází na plochách stupně ochrany I. a II. třídy a tedy i plochy přestavby a rozvojové plochy zaujímají část ZPF I. a II. třídy ochrany a to i při kompaktním řešení plošného rozvoje obce. V rámci návrhu ÚP je dotčena zemědělská půda, dojde k jejímu odnětí zemědělskému půdnímu fondu v rozsahu dle následující tabulky vyhodnocení záborů ZPF.

## Vyhodnocení záborů ZPF

lokality	celková plocha (ha)	navrh. funkční využití	plocha n. fční využ. (ha)	stáv. druh pozemku	plocha st. fční využ. (ha)	BPEJ	stupeň ochrany	plocha BPEJ (ha)
<b>Z 1</b>	<b>1,45</b>	BV	0,96	orná půda	1,45	20100	I	0,96
		ZS	0,43			20100	I	0,43
		komunikace	0,07			20100	I	0,07
<b>Z 4</b>	<b>1,61</b>	BV	0,13	orná půda	1,61	20100	I	0,13
		BV	0,95			20810	II	0,95
		BV	0,03			20110	II	0,03
		OM	0,30			20100	I	0,30
		PV	0,04			20100	I	0,04
		komunikace	0,17			20810	II	0,17
<b>Z 5</b>	<b>0,39</b>	BV	0,06	orná půda	0,39	20100	I	0,06
		PV	0,02			20100	I	0,02
		BV	0,10			20810	II	0,10
		PV	0,01			20810	II	0,01
		ZS	0,21			20100	I	0,21
<b>Z 6</b>	<b>0,24</b>	TI	0,01	orná půda	0,24	20100	I	0,01
		komunikace	0,23			20100	I	0,23
<b>celkem</b>	<b>3,69</b>		3,69		3,69			3,69

BPEJ	stupeň ochrany	ha
20100	I	2,44
20110	II	0,03
20810	II	1,23
<b>celkem</b>		<b>3,69</b>



## **E) OBSAH ODŮVODNĚNÍ PODLE §53 (5) SZ**

### **E.A) VÝSLEDEK PŘEZKOUMÁNÍ ÚP §53 (4) SZ** (VÝSLEDEK PŘEZKOUMÁNÍ ÚZEMNÍHO PLÁNU PODLE ODSTAVCE 4 SZ)

#### **E.A.A) VÝSLEDEK PŘEZKOUMÁNÍ S POLITIKOU ÚZEMNÍHO ROZVOJE**

A ÚZEMNĚ PLÁNOVACÍ DOKUMENTACÍ VYDANOU KRAJEM

V jihozápadní části území SO ORP Nymburk je vymezeno společností ČEPRO, a.s. ochranné pásmo produktovodu bez poskytnutí podrobnějších informací o rozmístění a kapacitách produktovodní trasy, které patří mezi utajované informace. Ochranné pásmo produktovodu prochází katastry obcí HOŘANY a Chrást.

Severně od zastavěného území obce prochází venkovní vedení 400 kV

V jižní části správního území vede VVTL a VTL plynovod.

Jižně od zastavěného území obce prochází venkovní vedení 22 kV.

#### **E.A.B) VÝSLEDEK PŘEZKOUMÁNÍ S CÍLI A ÚKOLY ÚZEMNÍHO PLÁNOVÁNÍ**

ZEJMÉNA S POŽADAVKY NA OCHRANU ARCHITEKTONICKÝCH A URBANISTICKÝCH HODNOT V ÚZEMÍ A POŽADAVKY NA OCHRANU NEZASTAVĚNÉHO ÚZEMÍ

Územní plán byl zpracován s vědomím cílů a úkolů územního plánování, které byly v jeho návrhu zohledněny a je s nimi v souladu.

#### **E.A.C) VÝSLEDEK PŘEZKOUMÁNÍ S POŽADAVKY STAVEBNÍHO ZÁKONA**

A JEHO PROVÁDĚCÍCH PRÁVNÍCH PŘEDPISŮ

Územní plán Hořany byl zpracován v souladu se stavebním zákonem, s vyhláškou č. 500/2006 Sb., o územně analytických podkladech, územně plánovací dokumentaci a způsobu evidence územně plánovací činnosti, ve znění pozdějších předpisů, a s vyhláškou č. 501/2006 Sb., o obecných požadavcích na využívání území, ve znění pozdějších předpisů.

Obsahová struktura ÚP Hořany splňuje požadavky na obsah územního plánu tak, jak jsou stanoveny stavebním zákonem a cit. Vyhláškou č. 500/2006 Sb.

# E.A.D) VÝSLEDEK PŘEZKOUMÁNÍ SOULADU ÚP S POŽADAVKY ZVLÁŠTNÍCH PRÁVNÍCH PŘEDPISŮ

A SE STANOVISKY DOTČENÝCH ORGÁNŮ PODLE ZVLÁŠTNÍCH PRÁVNÍCH PŘEDPISŮ POPŘÍPADĚ S VÝSLEDKEM ŘEŠENÍ ROZPORŮ.

Stanoviska dotčených orgánů vydaná na základě společného jednání k návrhu územního plánu Hořany byla v rozsahu stanoveném vyhláškou č. 500/2006 Sb., v platném znění pro obsah územního plánu respektována.

K návrhu územního plánu Hořany se nevyjádřila žádná ze sousedních obcí.

V průběhu pořizování územního plánu Hořany nebyly řešeny žádné rozpory postupem podle § 136 odst. 6 zákona č. 500/2004 Sb., správní řád, ve znění zákona č. 413/2005 Sb.

Návrh je v souladu s požadavky zvláštních právních předpisů a se stanovisky dotčených orgánů podle zvláštních právních předpisů, například:

zákon č. 254/2001 Sb. **vodní zákon**  
zákon č. 114/1992Sb. **o ochraně přírody a krajiny**  
zákon č. 86/2002 Sb **o ochraně ovzduší**  
zákon č. 334/1992 **o ochraně zemědělského půdního fondu**  
zákon č.20/1987 Sb. **o státní památkové péči**  
zákon č. 289/1995 Sb **o lesích**  
zákon č. 133/1985 Sb **o požární ochraně**  
zákon č. 13/1997 Sb **o pozemních komunikacích**  
zákon č. 44/1988 Sb. **horní zákon**  
zákon č. 164/2001 Sb. **lázeňský zákon**  
zákon č. 62/1988 Sb. **geologických pracích**  
zákon č. 258/2000 Sb. **o ochraně veřejného zdraví**

## **Soulad se stanovisky dotčených orgánů, případně s výsledkem řešení rozporů**

Při pořizování územního plánu uplatnily dotčené orgány stanoviska, která byla zapracována do návrhu a tak je návrh územního plánu v souladu s požadavky zvláštních právních předpisů a se stanovisky dotčených orgánů podle zvláštních právních předpisů.

V podmínkách pro využití území ( hlavní využití, přípustné využití, nepřípustné využití, podmínky prostorového uspořádání ) jsou zohledněna stanoviska jednotlivých dotčených orgánů, uplatněných podle zvláštních právních předpisů.

Při pořizování územního plánu byly akceptovány požadavky dotčených orgánů, které uplatnily ve svých stanoviskách.

Úřad územního plánování vyhodnotil stanoviska dotčených orgánů a zajistil upravení návrhu podle jednotlivých požadavků.

Pořizovatel dospěl k závěru, že návrh územního plánu je v souladu s požadavky zvláštních právních předpisů a se stanovisky dotčených orgánů.

Vypořádání se s jednotlivými stanovisky je v následujících tabulkách.

Tabulka č. 1 ( Stanoviska dotčených orgánů ke společnému projednání o návrhu územního plánu )

1.	<p>Krajský úřad Středočeského kraje ze dne 25.8.2014 č.j. 116239/2014/KUSK, <i>odbor životního prostředí a zemědělství</i>:</p> <ul style="list-style-type: none"> <li>- orgán ochrany zemědělského půdního fondu</li> <li>- orgán ochrany ovzduší</li>   <li>- orgán o posuzování vlivů na životní prostředí</li>   <li>- z hlediska zákonů o lesích, ochrany přírody a krajiny, o prevenci závažných havárií</li> </ul> <p><i>odbor dopravy:</i></p> <p><i>odbor kultury a památkové péče:</i></p>	<p>souhlasí s nezemědělským využitím navrhovaných lokalit</p> <p>jakýkoli průmysl by měl být umístěn mimo obytnou zástavbu nebo v dostatečné vzdálenosti. Pokud bude do areálů/oblastí začleněna výroba nebo zdroj s dopady na ovzduší, je provozovatel povinen dodržovat legislativu i v oblasti ochrany ovzduší, např. požádat o příslušná povolení k umístění, stavbě, provozu nových zdrojů.</p> <p>Pokud bude uvažováno o výstavbě stacionárního zdroje vyjmenovaného v příloze č. 2 zákona, je kompetentní rozhodovat krajský úřad.</p> <p>U nevyjmenovaných stacionárních zdrojů je kompetentní rozhodovat místně příslušný obecní úřad s rozšířenou působností dle ust. § 11 odst. 3 zákona</p> <p>v případě realizace záměrů, které budou předmětem posuzování ve smyslu § 4 odst. 1 zákona, vč. tzv. podlimitních záměrů, bude nutno postupovat v souladu s tímto zákonem ( požadavek na vymezení ploch dopravní a technické infrastruktury, popř. připojení obce na plyn )</p> <p>bez připomínek</p> <p>požaduje doplnit zákres ochranných pásem silnic II. a III. třídy a to zejména u rozvojových ploch na pozemcích parc.č. 119, 94/1, 94/2 a 129</p> <p>není příslušný k uplatnění stanoviska</p>	<p>pořizovatel bere na vědomí</p> <p>požadavky budou řešeny v územním a stavebním řízení</p> <p>pořizovatel bere na vědomí</p> <p>pořizovatel bere na vědomí</p> <p>bude zpracováno do návrhu</p> <p>pořizovatel bere na vědomí</p>
2.	<p>Ministerstvo životního prostředí ze dne 1.10.2014 č.j. 1928/500/14, 55216/ENV/14</p>	<p>v zájmovém území se nevyskytuje žádné výhradní ložisko, dobývací prostor ani chráněné ložiskové území.</p> <p>V území jsou evidována pouze nevýhradní ložiska štěrkopísku č. 3248100 Tatce a č. 3247800 Hořany u Poříčan, která jsou součástí pozemku.</p> <p>Z pohledu území s nepříznivými inženýrsko – geologickými poměry se ve smyslu § 13 zákona č. 62/1988 Sb., se v území nevyskytují sesuvy ani poddolovaná území</p>	<p>bude zpracováno do návrhu</p>
3.	<p>Ministerstvo obrany ČR ze dne</p>	<p>bez připomínek</p>	<p>pořizovatel</p>

	8.9.2014 č.j. MOCR 24255-1/76263/2014-6440-OÚZ-LIT		bere na vědomí
4.	Ministerstvo průmyslu a obchodu ze dne 5.8.2014 č.j. MPO 38764/2014	bez připomínek	pořizovatel bere na vědomí
5.	Městský úřad Nymburk, odbor životního prostředí ze dne 1.9.2014 č.j. 100/35642/2014/Šan - z hlediska zákona o vodách:  - z hlediska zákonů o ochraně ZPF, o lesích, o odpadech, o ochraně ovzduší, o ochraně přírody a krajiny	v odstavci D.2.3) je uvedena likvidace odpadních vod z jednotlivých nemovitostí prostřednictvím domovních čistíren odpadních vod. Požadujeme, aby tento odstavec byl změněn takto: Likvidace odpadních vod z jednotlivých objektů bude řešena individuálně domovními čistírnami odpadních vod nebo jímkami  bez připomínek	bude zapracováno do návrhu  pořizovatel bere na vědomí
6.	Hasičský záchranný sbor ze dne 3.9.2014 č.j. HSKL 1972-4/2013-NY	bez připomínek	pořizovatel bere na vědomí
7.	Krajská hygienická stanice ze dne 5.9.2014 č.j. KHSSC 36376/2014	bez připomínek	pořizovatel bere na vědomí
8.	Agentura ochrany přírody a krajiny ČR ze dne 21.8.2014 č.j. 778/PHA/2014	neexistuje pozemky ve vlastnictví státu ani zvláště chráněné území ani území chráněné v rámci soustavy NATURA 2000. Při obnově zeleně v intravilánu doporučujeme zachovat a chránit mohutné vzrostlé stromy. V extravilánu posílit zeleň stromovou i keřovou. Při výsadbě používat autochtonní druhy dřevin	pořizovatel bere na vědomí
9.	Státní pozemkový úřad ze dne 5.8.2014 č.j. SPU 370931/2014	v řešeném území neprobíhají a aktuálně nejsou připravovány pozemkové úpravy	pořizovatel bere na vědomí
10.	RWE ze dne 1.9.2014 č.j. 5000996755	v obci se nachází VTL plynovod. Požadujeme respektovat toto stávající plynárenské zařízení včetně ochranných a bezpečnostních pásem	pořizovatel bere na vědomí

Tabulka č. 2 ( stanoviska dotčených orgánů k veřejnému projednání o návrhu územního plánu )

1.	Krajský úřad Středočeského kraje ze dne 19.2.2015 č.j. 005738/2015/KUSK odbor životního prostředí a zemědělství - orgán ochrany přírody a krajiny - z hlediska zákona o ochraně ZPF, o lesích, o ochraně ovzduší, o prevenci závažných havárií  odbor dopravy	bez připomínek bez připomínek  bez připomínek  není příslušný k uplatnění stanoviska	pořizovatel vzal na vědomí
----	--	---	----------------------------

	<i>odbor kultury a památkové péče</i>		
2.	Ministerstvo obrany ČR ze dne 2.2.2015 sp.zn.: 79281/2015-8201-OÚZ LIT	bez připomínek	pořizovatel vzal na vědomí
3.	Státní pozemkový úřad ze dne 19.1.2015 č.j. SPU 029001/2015	bez připomínek	pořizovatel vzal na vědomí
4.	Hasičský záchranný sbor ze dne 20.2.2015 č.j. HSKL 1972-6/2013-NY	bez připomínek	pořizovatel vzal na vědomí
5.	Státní veterinární správa ze dne 23.2.2015 č.j. SVS/2015/016951-S	bez připomínek	pořizovatel vzal na vědomí
6.	Povodí Labe s.p. ze dne 25.2.2015 č.j. PVZ/15/1156/Ši/0	realizace nové zástavby je podmíněna řádným odkanalizováním likvidaci srážkových vod přednostně řešit vsakováním nebo akumulací v souladu s vyhl. 501/2006 Sb.,	bude řešeno v územním a stavebním řízení
7.	RWE GasNet, s.r.o. ze dne 26.1.2015 č.j. 5001058433	bez připomínek	pořizovatel vzal na vědomí

## E.B) ZPRÁVA O VYHODNOCENÍ VLIVŮ NA UDRŽITELNÝ ROZVOJ ÚZEMÍ

OBSAHUJÍCÍ ZÁKLADNÍ INFORMACE O VÝSLEDKÁCH TOHOTO VYHODNOCENÍ VČETNĚ VÝSLEDKŮ VYHODNOCENÍ VLIVŮ NA ŽIVOTNÍ PROSTŘEDÍ

Vyhodnocení vlivů na trvale udržitelný rozvoj území nebylo zpracováno, protože nebylo Odborem životního prostředí Krajského úřadu Středočeského kraje požadováno.

## E.C) STANOVISKO KRAJSKÉHO ÚŘADU ÚP §50 (5) SZ

Stanovisko krajského úřadu nebylo vydáno, protože nebylo požadováno zpracování vyhodnocení vlivů na udržitelný rozvoj.

## E.D) ZOHLEDNĚNÍ STANOVISKA KRAJSKÉHO ÚŘADU

SDĚLENÍ JAK BYLO STANOVISKO PODLE § 50 ODSŤ. 5 ZOHLEDNĚNO, S UVEDENÍM ZÁVAŽNÝCH DŮVODŮ, POKUD NĚKTERÉ POŽADAVKY NEBO PODMÍNKY ZOHLEDNĚNY NEBYLY

Z důvodů uvedených v předchozím odstavci nebylo stanovisko krajského úřadu podle § 50 odst. 5 (tj. stanovisko k návrhu koncepce podle § 10g zákona o posuzování vlivů na životní prostředí) vydáno.

# E.E) KOMPLEXNÍ ZDŮVODNĚNÍ PŘIJATÉHO ŘEŠENÍ

## VČETNĚ VYBRANÉ VARIANTY

Návrh územního plánu nebyl zpracován ve variantách.

Navrhované rozvojové plochy pro bydlení venkovského charakteru nenaruší udržitelný rozvoj území neboť pro nové obyvatele budou zajištěny odpovídajícím způsobem všechny požadavky na kvalitní bydlení včetně vytvoření podmínek pro vybudování potřebné infrastruktury a občanského vybavení.

Architektonicko urbanistický výraz sídla i kompaktnost jeho urbanistického půdorysu zůstanou zachovány. Při naplnění všech navrhovaných rozvojových ploch se možnosti pro bydlení zvýší cca o 40 rodinných domů, tedy asi o 120 obyvatel s odpovídajícími plochami pro občanské vybavení včetně sportovního.

## LIMITY VYUŽITÍ ÚZEMÍ

Limity využití území omezují, vylučují, případně podmiňují umístování staveb, využití území. Následující limity stanovené v právních předpisech nebo správních rozhodnutích jsou graficky znázorněny v koordinačním výkresu (pokud je to vzhledem k měřítku výkresu možné).

## OCHRANA DOPRAVNÍ A TECHNICKÉ INFRASTRUKTURY

**Silniční ochranná pásma** (podle § 30 zákona č. 13/1997 Sb., o pozemních komunikacích)

silnice III. třídy a místní komunikace III. třídy                      15 m od osy vozovky

**Ochranné pásmo drah** (podle § 8 zákona č. 266/1994 Sb., o drahách, v platném znění)

dráhy státní a regionální    60 m od osy krajní koleje a zároveň  
min. 30 m od hranic obvodu dráhy

Stavby je třeba umísťovat mimo ochranné pásmo dráhy tak, aby nevznikaly nároky na opatření před nepříznivým účinkem dopravy.

**Ochranná a bezpečnostní pásma energetických rozvodů a zařízení** (podle § 46 zákona č. 458/2000 Sb., ve znění pozdějších předpisů)

### **zásobování elektrickou energií**

elektrické vedení VN (1–35 kV)    7 m od krajního vodiče  
elektrická stanice (stožárová, z VN 1–52 kV na NN)                      7 m

Pozn.: Ochranná pásma vznikají dnem nabytí právní účinnosti územního rozhodnutí. Tzn., že stávající rozvody mají pásmo určeno podle předchozí legislativy (22 kV: 10 m).

**Ochranná a bezpečnostní pásma energetických rozvodů a zařízení** (podle § 68 a § 69 zákona č. 458/2000 Sb., ve znění pozdějších předpisů)

## Zásobování plynem

VTL	4 m ochranné pásmo
VTL do DN 250	20 m bezpečnostní pásmo
VTL nad DN 250	40 m bezpečnostní pásmo
VVTL nad 500 mm včetně	200 m bezpečnostní pásmo
VVTL nad 500 mm včetně	4 m ochranné pásmo

## Ochranná pásma hygienické ochrany (dle ČSN 75 6081 a dle zákona č. 274/2001 Sb., o vodovodech a kanalizacích)

veřejný zdroj pitné vody	10 × 10 m čtverec - ochranné pásmo
vodovodní vedení	1,5 m ochranné pásmo
kanalizační stoka	1,5 m ochranné pásmo

## Jiná územní omezení podle zvláštních předpisů

Jiná územní omezení vyplývají jednak ze zvláštních předpisů, podle nichž výslovně postupují orgány státní správy, jednak z pravomocí některých orgánů stanovovat a požadovat některá omezení.

V území je to povinnost souhlasu orgánu státní správy lesů při dotčení pozemků stavbou do vzdálenosti 50 metrů od hranice lesa podle § 14, odst. (2) zákona č. 289/1995 Sb., o lesích a o změně a doplnění některých zákonů (lesní zákon).

V řešeném území se lesy nevyskytují.

## Ochrana přírody

Významné krajinné prvky v obci nejsou registrovány.

V řešeném území není vymezena evropsky významná lokalita ani ptačí oblast, nejsou zde ani další chráněná území, ani památné stromy.

## Ochrana památek

Na území Hořan jsou v ústředním seznamu nemovitých kulturních památek zapsány tyto památky:

**venkovská usedlost**, z toho jen: kamenná deska s erbem  
Číslo popisné : 2  
Č.parc. 25/1  
Identifikátor záznamu (IdReg) 151310  
Číslo rejstříku ÚSKP : 39286/2-1816

## Záplavová území

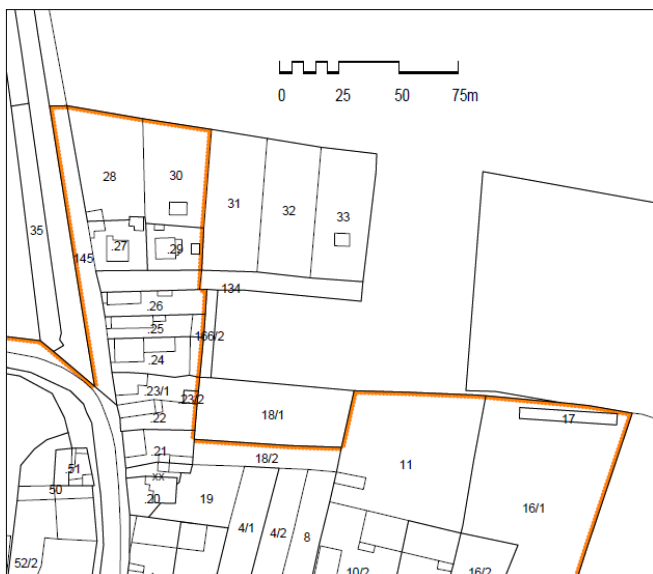
Na území Hořan se nenacházejí žádné místní vodní toky, které by měly záplavové území stanovené.

# VYMEZENÍ ZASTAVITELNÝCH PLOCH

## Z1

Odůvodnění:

Plocha při severní hranici zastavěného území, částečně do něj zasahuje. Vytváří podmínky pro parcelaci včetně dopravního připojení a pro maximální využití volného prostoru v návaznosti na stávající zástavbu pro bydlení. Navázáním na místní obslužnou komunikaci zlepšuje dopravní prostupnost zastavěného území obce.



STAV



IDEOVÁ SKICA MOŽNÉHO ŘEŠENÍ PLOCHY Z1

## Z4

Odůvodnění:

Plocha při východní hranici zastavěného území. Vytváří podmínky pro parcelaci včetně dopravního připojení na přilehlou komunikaci – silnici III.třídy nově navrhovanými místními komunikacemi.

Navázáním na místní obslužnou komunikaci zlepšuje dopravní prostupnost zastavěného území obce. Připojení na dopravní i technickou infrastrukturu je bezproblémové, v rámci plochy se na severním okraji vytváří pás PV- VEŘEJNÁ PROSTRANSTVÍ pro zlepšení možnosti parkování v obci.

Část plochy umožňuje funkci ubytování a agroturistiky v rámci regulativu OM.

## Z5

Odůvodnění:

Plocha při severní hranici zastavěného území. Vytváří podmínky pro parcelaci včetně dopravního připojení na přilehlou komunikaci – silnici III.třídy (PV - VEŘEJNÁ PROSTRANSTVÍ pruh š.= 3,0 m, po celé délce plochy) kvůli bezpečnému dopravnímu připojení jednotlivých parcel.

## Z6

Odůvodnění:

Koridor pro možnost vybudování plnohodnotné místní obslužné komunikace pro dopravní připojení stávajících domů a plochy hřiště namísto současné vježděné polní cesty. Zohledňuje požadavky na rozhledové poměry a poloměry zatáček v napojení na stávající silnice III.třídy.



Uvnitř plochy při jejím západním okraji by bylo velmi žádoucí vysadit stromořadí, což příslušný regulativ i šířka koridoru umožňují.

## **VYMEZENÍ PLOCH PŘESTAVBY**

### **P1**

Odůvodnění:

Plocha uvnitř zastavěného území, při silnici III.třídy. Je v kontaktu se stávající obytnou zástavbou, připojení na dopravní i technickou infrastrukturu je bezproblémové, v rámci plochy se vytváří pás PV- VEŘEJNÁ PROSTRANSTVÍ pro zlepšení možnosti parkování v obci.

### **P2**

Odůvodnění:

Plocha uvnitř zastavěného území.

Navrhuje se zahrnout tuto plochu do území zastavitelného, s hlavním funkčním určením pro sport.

Tvar a umístění plochy zvětšuje plochu pro sport v souladu s očekávaným zvýšením počtu obyvatel obce a zlepšuje prostupnost obce napojením na plochu občanské vybavenosti P3

Lichoběžníkový prostor na jihu stávající travnaté plochy se navrhuje využít pro funkci bydlení (BV - BYDLENÍ v rodinných domech venkovské – pouze 1 RD) a ZS – ZELENĚ soukromá a vyhrazená, což umožní aby stávající objekty v kontaktu s plochou pro sport mohly mít aspoň minimální prostor pro rozšíření zahrad z důvodů nutné údržby domů.

### **P3**

Odůvodnění:

Vzhledem k dobrým podmínkám dopravního připojení, v souladu s očekávaným zvýšením počtu obyvatel obce a v rámci využití posledních vnitřních rezerv zastavěného území navrhuje se funkce OV - OBČANSKÉ VYBAVENÍ veřejná infrastruktura.

## **VYMEZENÍ PLOCH ZMĚN V KRAJINĚ**

### **K1**

Odůvodnění:

Plocha změn v krajině v severozápadní části katastru. V současnosti zde probíhá těžba štěrkopísků na základě příslušných povolení a územního rozhodnutí. Navrhuje se po ukončení těžby a rekultivaci navrácení do ploch ZPF, dva ostrůvky terénních propadlin a náletové zeleně začlenit do systému krajinné zeleně uplatněním příslušného regulativu (NS).

## **VEŘEJNĚ PROSPĚŠNÉ STAVBY**

V rámci jednotlivých rozvojových ploch i mimo ně byly vymezeny tyto veřejně prospěšné stavby, pro které lze práva k pozemkům a stavbám vyvlastnit:

VT 1 - ELEKTRICKÉ VEDENÍ

VT 2 - PLYN

VT 3 - VODOVOD, VODOJEM

VD 1.1 - KOMUNIKACE MÍSTNÍ (Z1)

VD 4.1 - KOMUNIKACE MÍSTNÍ (Z4)

VD 4.2 - KOMUNIKACE MÍSTNÍ (Z4)

VD 6.1 - KOMUNIKACE MÍSTNÍ (Z6)

## VD 7 - KORIDOR VYSOKORYCHLOSTNÍ TRATĚ PRAHA - BRNO

Odůvodnění: tyto pozemky, respektive jejich části jsou nutnou podmínkou pro racionální využití rozvojových ploch a pro jejich vybavení odpovídající technickou infrastrukturou.

Územní plán nestanovuje pořadí využití jednotlivých rozvojových ploch.

**V rámci každé rozvojové plochy musí však být vždy provedena příslušná technická a dopravní infrastruktura včetně nutných přeložek před zahájením výstavby domů.**

V případě Z1 se jedná konkrétně o **přeložku spojového kabelu.**

### **Veřejně prospěšné stavby, pro které lze uplatnit předkupní právo:**

#### PO 3.1 - VEŘEJNÁ INFRASTRUKTURA občanské vybavení

Předkupní právo se zřizuje ve prospěch obce Hořany u Poříčan.

Jedná se o tyto pozemky v katastrálním území Hořany u Poříčan (645001):

94/1, 106/2

Odůvodnění: tyto pozemky jsou nutnou podmínkou pro umístění nekomerční občanské vybavenosti, úměrné předpokládanému nárůstu počtu obyvatel obce.

## **OBČANSKÁ VYBAVENOST**

Územní plán navrhuje novou plochu pro občanskou vybavenost v zastavěném území poblíž stávající komerční občanské vybavenosti - budovy hospody se dvěma sály a obchodem, neboť při očekávaném nárůstu počtu obyvatel úměrně k navrhovaným rozvojovým plochám pro bydlení bude stávající občanské vybavené nedostatečné.

## **DOPRAVA**

Územní plán navrhuje několik nových místních obslužných komunikací v rámci jednotlivých rozvojových ploch, neboť tyto plochy byly navrženy tak, že vzhledem k jejich tvaru a velikosti lze jejich vnitřní komunikace konkretizovat bez toho, že by bylo nutné řešit je územní studií. Pokud jsou rozvojové plochy v územním plánu definovány pouze obrysem a určením hlavní funkce, s tím, že komunikace jsou pak navrhovány v rámci potřebné technické infrastruktury v rámci jednotlivých územních rozhodnutí a stavebních povolení, dochází mnohdy ke znemožnění smysluplného využití rozvojových ploch.

Při západní hranici zastavěného území se vymezuje koridor pro místní obslužnou komunikaci pro příjezd ke stávajícím domům a na hřiště.

## **TECHNICKÉ VYBAVENÍ**

### ZÁSOBOVÁNÍ PITNOU VODOU

Obec Hořany je v současné době zásobována vodou z domovních a ze dvou obecních studní. Voda je pouze užitková.

Program rozvoje vodovodů a kanalizací v okrese Kolín (PRVKÚK) předpokládá následující koncepci:

*„Obec Hořany bude zásobována pitnou vodou z vodovodu pro veřejnou potřebu „Vodovod Pečky“, zdroj Jezírka. Z obce Tatce bude přívodním řadem DN 110 z plastových trub délky 1,5 km voda přivedena do obce Hořany. Délka rozvodných vodovodních řadů*

*bude 1,4 km DN 80 z plastových trub. Je navržen věžový vodojem Hořany 50 m<sup>3</sup> (248/243 m.n.m.). Vodojem bude sloužit k vyrovnání kolísavé spotřeby pitné vody ve vodovodní síti a k vytvoření nutného rezervního objemu pitné vody v případě požárního zásahu, havarijního výpadku dodávky pitné vody a oprav na síti.“*

Na základě doplňujících průzkumů a rozborů, včetně konzultací s příslušnými správci sítí a se starosty dotčených obcí se navrhuje připojení obce na vodovodní řad DN110 v Poříčanech, v ulici Hořanská. Trasa připojení povede podél silnice III.třídy Poříčany – Hořany 3307, souběžně s trasou navrhovaného plynovodu.

Důvody – kratší trasa (připojovací bod na východním okraji Poříčan), dobré technické i kapacitní možnosti napojení, souběh s plynem.

## NAKLÁDÁNÍ S DEŠŤOVOU A UŽITKOVOU VODOU

Obec má systém odvodňovacích potrubí a příkopů, který odvádí přítok z obecních studní do strouhy, vedoucí na sever katastru, kde se k němu přidává přítok z rybníčku a v katastru obce Poříčany se pak všechna voda vlévá do říčky Šembery.

Návrh územního plánu do tohoto systému nezasahuje.

## LIKVIDACE SPLAŠKOVÝCH ODPADNÍCH VOD

Obec Hořany nemá splaškovou kanalizaci. Splaškové vody z vybíracích jímek jednotlivých objektů jsou v lepším případě odváženy k likvidaci do čistíren odpadních vod jiných obcí, v horším případě prosakují nebo jsou vypouštěny do terénu a do výše popsaného odvodňovacího systému. Následky této situace jsou zvláště v letním období alarmující.

Program rozvoje vodovodů a kanalizací v okrese Kolín (PRVKÚK) předpokládá následující koncepci:

*„S ohledem na velikost této obce a vzhledem k tomu, že k zásobování pitnou vodou jsou využívány místní podzemní zdroje, není investičně a provozně výhodné budovat čistírnu odpadních vod a kanalizační síť.“*

*Proto bude nezbytné zajistit po roce 2015 rekonstrukci stávajících nebo výstavbu nových akumulčních jímek pro zachycování odpadních vod. V roce 2020 budou veškeré odpadní vody akumulované v bezodtokých jímkách likvidovány na čistírně odpadních vod obce Pečky.“*

Zpracovatel územního plánu se ztotožňuje s první částí této koncepce a po prověření možností vybudování kanalizační sítě a nové čistírny odpadních vod nebo připojení na ČOV okolních obcí toto řešení nenavrhuje a to pro jeho finanční (i organizační) náročnost vzhledem k možnostem obce.

Na základě doplňujících průzkumů a rozborů, včetně konzultací s příslušnými správci sítí a se starosty dotčených obcí se navrhuje likvidace splaškových odpadních vod malými domovními čistírnami nebo jímkami pro jednotlivé objekty.

## ZÁSOBOVÁNÍ ELEKTRICKOU ENERGIÍ

Obec je zásobována elektrickou energií ze stávající věžové trafostanice při jižním okraji zastavěného území. Vzhledem ke vzdálenosti nových parcel od stávající trafostanice bude nutno pro nových cca 40 RD vybudovat kompaktní trafostanici. Příkon nových 40 rodinných se dá odhadovat na cca 360 kW.

Pro zásobování navrhovaných rozvojových ploch se navrhuje nová trafostanice a přívod VN ze stávajícího venkovního vedení 22kV. První úsek tohoto přívodu (přes pole) bude proveden jako venkovního vedení a dále bude pokračovat do obce podél silnice III.třídy kabelem v zemi. (Viz výkresová část.)

Pro novou TS je třeba pozemek cca 6x6 metrů , trafostanice samotná je vysoká cca 1,5 m půdorysné rozměry cca 2,5 x 2,5m. Vzhledem k tomu může být TS umístěna bez vymezení zvláštní plochy v ÚP (jako pozemky související dopravní a technické infrastruktury v rámci přípustného využití příslušné plochy), její poloha bude upřesněna v dokumentaci pro územní rozhodnutí a stavební povolení.

Odůvodnění: stávající rozvody v obci (z části i venkovní vedení) ani stávající věžová trafostanice nestačí svou kapacitou pro potřebu zásobování elektrickou energií nově předpokládané výstavby a jejich posílení a rekonstrukce není technicky smysluplné (závěr z konzultace se správcem sítě – ČEZ).

## ZÁSOBOVÁNÍ PLYNEM

Obec Hořany nemá připojení na plyn. Na základě doplňujících průzkumů a rozborů, včetně konzultací s příslušnými správci sítí a se starosty dotčených obcí se navrhuje připojení obce na plynovod DN100 v Poříčanech, v ulici Hořanská.

Trasa připojení povede podél silnice III.třídy Poříčany – Hořany 3307, souběžně s trasou navrhovaného vodovodu.

Odůvodnění: stávající způsob vytápění pevnými palivy zhoršuje ovzduší v obci.

## NAKLÁDÁNÍ S ODPADY

### DOMOVNÍ ODPAD

V obci je zajištěn odvoz a likvidace domovního odpadu odbornou firmou. V obci jsou umístěny kontejnery na tříděný odpad. Odpady z výrobních činností likvidují provozovatelé těchto činností individuálně. Tento systém funguje bez problémů a územní plán do něj nijak nezasahuje.

### STARÉ EKOLOGICKÉ ZÁTĚŽE A SKLÁDKY

V rámci územně analytických podkladů jsou v řešeném

území identifikovány 3 lokality - území ekologických rizik – staré zátěže.

Hořany Černá hora - obora - komunální skládka - nutný průzkum kontaminace

Územní plán tyto jevy registruje a zařazením do ploch funkčního využití NS - PLOCHY SMÍŠENÉ NEZASTAVĚNÉHO ÚZEMÍ vytváří jeden z předpokladů pro kontrolu jejich stavu a následnou kultivaci.

## ÚZEMNÍ SYSTÉM EKOLOGICKÉ STABILITY

V řešeném území nejsou evidovány žádné prvky systému ekologické stability, žádné významné krajinné prvky (VKP) ani interakční prvky. Kostru ekologické stability na řešeném území tak zajišťují další přírodní prvky, jako jsou stromořadí podél cest a silnic a soukromá i veřejná zeleň v zastavěném území. Jedinou výjimkou je rybníček s náletovou zelení v okolí v nejsevernějším cípu katastru. Tyto prvky územní plán eviduje a fixuje vymezením jednotlivých ploch a stanovením jejich funkčního využití. Přiřazuje k nim též výše uvedené lokality.

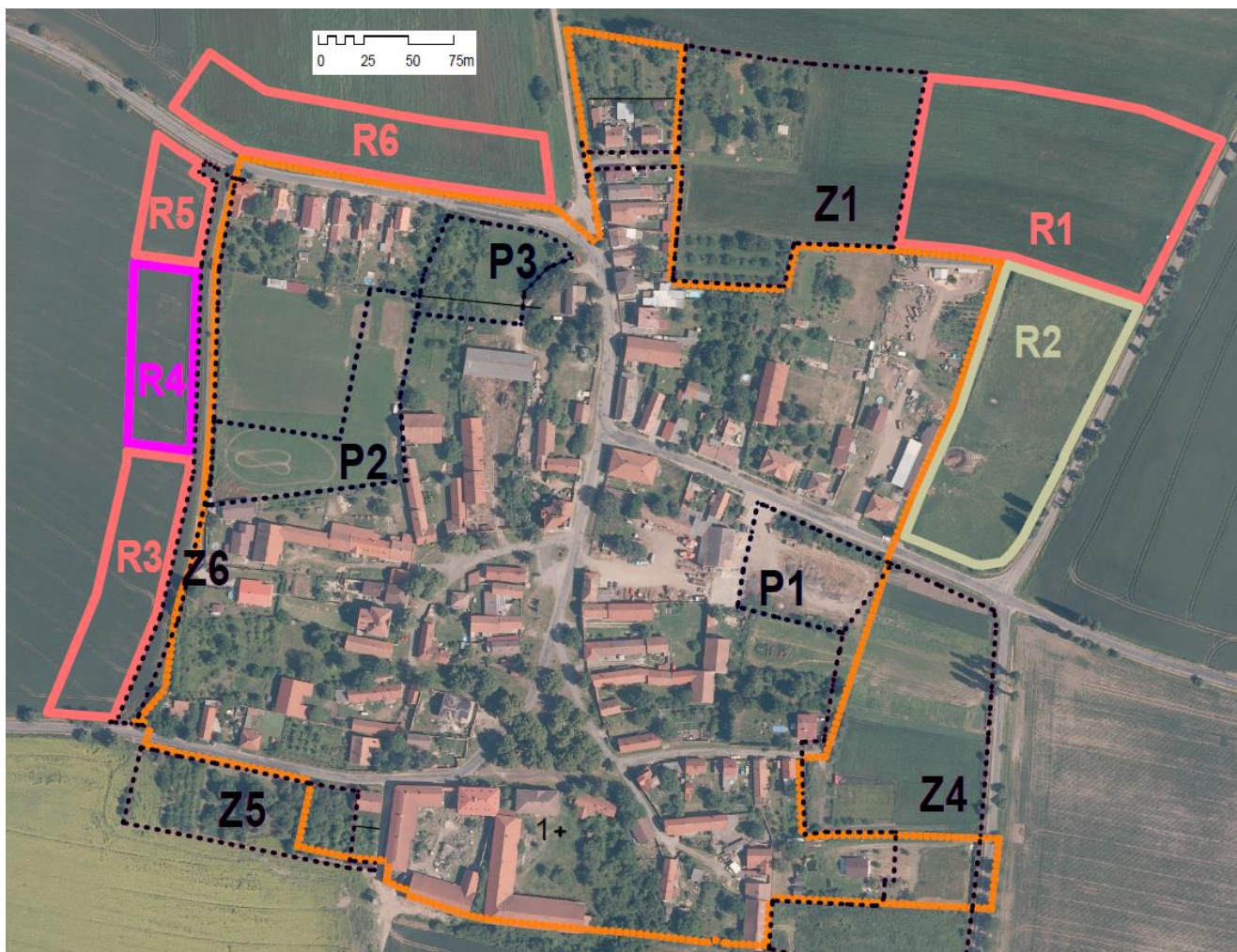
# E.F) VYHODNOCENÍ ÚČELNÉHO VYUŽITÍ ZASTAVĚNÉHO ÚZEMÍ

## A VYHODNOCENÍ POTŘEBY VYMEZENÍ ZASTAVITELNÝCH PLOCH

Plochy uvnitř zastavěného území jsou již využity pro příslušné funkce téměř stoprocentně. Výjimkou jsou plochy P2 – stávající hřiště včetně jeho rozšíření, P3 – navrhovaná občanská vybavenost a P1, – navrhované bydlení.

Na základě požadavků vlastníků nemovitostí, vyjádřených v anketě, a následného stanoviska obce, které bylo promítnuto do zadání, vymezuje územní plán rozvojové plochy převážně mimo zastavěné území, v kontaktu s jeho hranicemi.

Viz též následující obrázek.



## F) ROZHODNUTÍ O NÁMITKÁCH

### Rozhodnutí o námitkách a jejich odůvodnění:

Číslo	Podatel/námitka/odůvodnění
1.	<p><b>Miroslav Hauzner, Nové Dvory 629, č.j. 110/7727/2015 ze dne 15.2.2015</b>  <u>Námitka:</u> pozemek parc.č. 173/9 – nesouhlas s rezervou R4 pro občanské vybavení OV na předmětném pozemku. Plochy jsou v současné době využívány pro zemědělskou činnost, tu chce zachovat.  <b>Rozhodnutí: námitka se zamítá.</b>  <u>Odůvodnění:</u> rezerva se v územním plánu vymezuje s cílem prověřit možnosti budoucího využití plochy. Je určitým omezením stávajícího využití vymezené plochy, neposuzuje se jako navržený způsob využití plochy. Na základě územní rezervy, vymezené v územně plánovací dokumentaci, nelze záměr povolit. Zastavitelnou plochou se územní rezerva stává až změnou územního plánu. Vymezením rezervy se nemění stávající způsob užívání plochy, tj. vlastník může zemědělskou činnost nadále vykonávat bez jakéhokoli omezení.</p>
2.	<p><b>Břetislav Šmejkal, Lípová 11, Třebestovice a Oldřich Šmejkal, Lihovarská 13, Praha, předáno osobně na veřejném projednání dne 18.2.2015</b>  <u>Námitka:</u> pozemek KN 15 – nesouhlas s navrženou rezervou určenou jako výroba a skladování. Pozemek se nachází u silnice směr Sadská. Je dobře přístupný. Nachází se v intravilánu. Požadujeme, aby byl veden jako stavební.  <b>Rozhodnutí: námitka se zamítá.</b>  <u>Odůvodnění:</u> pozemek se nachází mimo zastavěné území. Obec Hořany má v návrhu územního plánu dostatek navržených zastavitelných ploch, ty jsou umístěny tak, že vytvářejí v obci kompaktní celek.</p>
3.	<p><b>Jitka Hrabíková, Meduňková 832/13, Praha, předáno osobně na veřejném projednání dne 18.2.2015</b>  <u>Námitka:</u> pozemek KN 14 – nesouhlas s navrženou rezervou určenou jako výroba a skladování. Pozemek se nachází u silnice směr Tatce, Pečky a Sadská. Je přístupný z obou směrů. Nachází se v intravilánu.. Nesouhlasí s jeho znehodnocením a požaduje, aby byl veden jako stavební.  <b>Rozhodnutí: námitka se zamítá.</b>  <u>Odůvodnění:</u> pozemek se nachází mimo zastavěné území. Obec Hořany má v návrhu územního dostatek navržených zastavitelných ploch, ty jsou navrženy tak, že vytvářejí v obci kompaktní celek.  Rezerva se v územním plánu vymezuje s cílem prověřit možnosti budoucího využití plochy. Je určitým omezením stávajícího využití vymezené plochy, neposuzuje se jako navržený způsob využití plochy. Na základě územní rezervy, vymezené v územně plánovací dokumentaci, nelze záměr povolit. Zastavitelnou plochou se územní rezerva stává až změnou územního plánu. Vymezením rezervy se nemění stávající způsob užívání plochy, tj. nadále zůstává plocha pro zemědělskou činnost. K žádnému znehodnocení proto návrhem územního plánu nedochází.</p>
4.	<p><b>Jitka Hrabíková, Meduňková 832/12, Praha, předáno osobně na veřejném projednání dne 18.2.2015</b>  <u>Námitka:</u> pozemek parc.č. 11 – nesouhlas s vedením veřejně prospěšné stavby přes předmětný pozemek. Požadavek, aby předmětné vedení bylo z územního plánu vymazáno případně změněno tak, aby nebyla omezena vlastnická práva Jitky Hrabíkové, jelikož by jinak došlo k znemožnění využívat i nadále pozemek</p>

	<p>stávajícím způsobem.</p> <p><b>Námítce se vyhovuje, v části lokality Z1 bude zrušena veřejně prospěšná stavba komunikace.</b></p> <p><u>Odůvodnění:</u> celá zastavitelná plocha nebude předběžně rozdělena navrženou komunikací. Komunikace jako veřejně prospěšná stavba zůstane pouze v západní části v zastavěném území obce, kde se napojuje na stávající komunikaci vedoucí na sever, a bude ukončena na východním rohu pozemku parc.č. 33.</p>
5.	<p><b>MGR. Dagmar Hauznerová, Slovenská 1182/13, Praha , č.j. 110/9759/2015 ze dne 26.2.2015</b></p> <p><u>Námítka:</u> - nemovitost č.p. 3 – podél parcel 131, 130, 129, 128 určit plochu pro příjezdovou cestu</p> <ul style="list-style-type: none"> <li>- podél jižní hranice statku č.p. 3 určit plochu pro rozvoj podniku , rozšířit stávající stísnění prostor k manipulaci se zemědělskou technikou, otáčení kamionové přepravy a příjezdu ke stodole. Podél jižní hranice statku vyčlenit plochu pro zemědělskou výstavbu. Prostor před jižní hranicí změnit místo NS na VK a přidat další plochu pro VK.</li> </ul> <p><b>Rozhodnutí: námítka se zamítá.</b></p> <p><u>Odůvodnění:</u> v současné době není ze strany obce zájem na rozšíření stávajícího zemědělského areálu. V průběhu projednávání zadání i návrhu územního plánu pořizovatel neobdržel žádný požadavek na jeho rozšíření, proto o něm ani nejednal.</p> <p>Možné rozšíření zemědělského areálu lze řešit v budoucnu po dohodě s obcí změnou územního plánu.</p>

#### **Vyhodnocení připomínek:**

V průběhu pořizování územního plánu nebyly uplatněny žádné připomínky.

## **ÚDAJE O POČTU LISTŮ**

ODŮVODNĚNÍ ZMĚNY ÚZEMNÍHO PLÁNU A VÝKRESECH K NĚMU PŘIPOJENÉ  
GRAFICKÉ ČÁSTI

ODŮVODNĚNÍ – TEXT..... 23 A4

ODŮVODNĚNÍ – VÝKRESY:

2A - KOORDINAČNÍ VÝKRES ..... 6A4

2B - VÝKRES ŠIRŠÍCH VZTAHŮ ..... 4A4

2C - VÝKRES PŘEDPOKLÁDANÝCH ZÁBORŮ PŮDNÍHO FONDU ..... 6A4