

# Nymburk

**Střednědobý plán rozvoje a udržitelnosti sociálních a návazných  
služeb města Nymburk  
na období 2021 – 2024**

**Zpracoval:** Bc. Michal Brabec, Odbor sociálních věcí Městského úřadu Nymburk

## Obsah

1. Úvod .....	3
1.1 Slovník základních pojmů .....	5
1.2 Seznam použitých zkratk .....	7
1.3 Organizační struktura KPSS v Nymburce .....	9
2. Návrh strategické části Střednědobého plánu .....	10
2.1 Společné cíle v rámci procesu plánování sociálních služeb .....	10
2.2 Souhrn společných cílů a opatření Střednědobého plánu .....	11
2.2.1 Zajištění procesu komunitního plánování sociálních služeb .....	12
2.2.2 Zajištění informovanosti v oblasti sociálních a návazných služeb .....	20
2.3 Pracovní skupina Osoby v nepříznivé sociální situaci .....	24
2.3.1 Přehled zapojených organizací .....	24
2.3.2 Složení pracovní skupiny .....	28
2.3.3 SWOT analýza v oblasti PS Osoby v nepříznivé sociální situaci .....	29
2.3.4 Souhrn cílů a opatření v oblasti PS Osoby v nepříznivé sociální situaci .....	30
2.4 Pracovní skupina Rodina, děti a mládež .....	55
2.4.1 Přehled zapojených organizací .....	55
2.4.2 Složení pracovní skupiny .....	58
2.4.3. SWOT analýza v oblasti PS Rodina, děti a mládež .....	59
2.4.4 Souhrn cílů a opatření v oblasti PS Rodina, děti a mládež .....	60
2.5 Pracovní skupina Senioři a osoby se zdravotním postižením .....	83
2.5.1. Přehled zapojených organizací .....	83
2.5.2 Složení pracovní skupiny .....	86
2.5.3 SWOT analýza v oblasti PS Senioři a osoby se zdravotním postižením .....	86
2.5.4 Souhrn cílů a opatření v oblasti PS Senioři a osoby se zdravotním postižením .....	88

## 1. Úvod

V návaznosti na vypršení platnosti Střednědobého plánu sociálních a návazných služeb města Nymburk na období 2017 – 2020 bude radě a posléze zastupitelstvu města předložen návrh Střednědobého plánu rozvoje a udržitelnosti sociálních a návazných služeb na období 2021 – 2024.

Hlavním smyslem tohoto dokumentu je koncepčně reagovat na potřeby obyvatel města Nymburk, které jsme rozdělili do tří základních cílových skupin.

Tento plán je prioritně zaměřen na posílení rozvoje sociální oblasti, na možnosti a rezervy ve vzájemné spolupráci zúčastněných partnerů v procesu plánování sociálních a návazných služeb a na participaci města v rámci rozvoje služeb využívaných občany města.

Tvorba tohoto aktuálního plánu byla ovlivněna epidemií onemocnění COVID 19, která významně ovlivnila také fungování KPSS, poskytovatelů a uživatelů sociálních služeb ve městě Nymburk. Nejpalčivější problémy, které se projeví v době epidemie, se týkaly bydlení všech cílových skupin a nastavení spolupráce v oblasti školství a zdravotnictví.

### **Podstata komunitního plánování**

Komunitní plánování je široký a otevřený proces zjišťování potřeb a hledání zdrojů ve stanovené oblasti. V případě města Nymburk jde o plánování sociálních a návazných služeb, který znamená zapojování a vyjednávání všech účastníků. Komunitní plánování je postup rozhodování, postavený na zapojení co nejširší škály účastníků do tohoto procesu. Cílem komunitního plánování je vtáhnout do diskuse o rozvoji sociálních služeb co nejširší veřejnost a nastavit síť sociálních a návazných služeb s ohledem na zjištěné potřeby obyvatel, dostupné finanční zdroje poskytovatelů a zadavatelů a daná kvalitativní kritéria. Charakteristickým znakem komunitního plánování je zapojování všech, kterých se projednává oblast týká, dialog a vyjednávání, dosažení výsledku, který je přijat a podporován většinou účastníků.

### **Účastníky či základními subjekty komunitního plánování se rozumí:**

- **Zadavatel:**

Město Nymburk, které je odpovědno za zajištění služeb a je garantem realizace výstupu komunitního plánování. Podpora ze strany města a jejich politických reprezentantů je základní podmínkou pro uskutečňování procesu komunitního plánování.

- **Uživatelé služeb:**

Ti, kteří aktivně služby využívají, případně zájemci o službu, lidé v nepříznivé životní situaci, kterou nejsou schopni zvládat svými silami. Právě jejich pohled je v celém plánování nepostradatelný, neboť v optimálním případě má nabídka sociálních služeb odpovídat jejich potřebám.

- **Poskytovatelé služeb:**

Ti, kdo služby poskytují, a to bez ohledu na zřizovatele. Jsou odborníky, znají poptávku po daných službách i plánují vývoj v určité oblasti.

### **Role města Nymburk v procesu tvorby a naplňování plánu sociálních a návazných služeb**

Město Nymburk vstupuje do procesu plánování služeb jako zadavatel sociálních služeb, což znamená, že služby objednává u jejich poskytovatelů a podílí se na jejich financování. Implementace plánu v následujících čtyřech letech bude financována z více zdrojů, zejména z rozpočtů rezortních ministerstev České republiky, ze Středočeského kraje, z rozpočtu města Nymburk, ze strukturálních fondů Evropské unie, z nadačních fondů a z vlastní hospodářské činnosti organizací. V plánu sociálních služeb je v tabulkách jednotlivých opatření položka „Předpokládané finanční zdroje“, kde se uvádí předpokládaný zdroj finančních prostředků, potřebných na zajištění konkrétního opatření. Vzhledem k tomu, že jde o orientační přehled finančních zdrojů, **není definován žádný závazek města** ani dalšího subjektu služby financovat.

Z pohledu města je plán nastaven prioritně na předpokladu zachování stávajícího systému poskytování finančních příspěvků z rozpočtu města realizovaného v souladu se stávajícím systémem programových dotací poskytovatelům registrovaných sociálních služeb.

## 1.1 Slovník základních pojmů

**Cílové skupiny** – pro potřeby plánování rozvoje sociálních služeb jsou širšími skupinami sociálně znevýhodněných osob, kterým jsou poskytovány sociální služby (činnosti nebo soubory činností podle z. 108/2006).

**Komunitní plánování** je metoda spočívající ve vzájemné a aktivní spolupráci těch, kterých se řešená oblast či téma nějakým způsobem dotýká. V ČR je využívána zejména při plánování rozvoje sociálních služeb.

**Nepříznivá sociální situace** je oslabení nebo ztráta schopnosti z důvodu věku, nepříznivého zdravotního stavu, pro krizovou sociální situaci, životní návyky a způsob života vedoucí ke konfliktu se společností, sociálně znevýhodňující prostředí, ohrožení práv a zájmů trestnou činností jiné fyzické osoby nebo z jiných závažných důvodů řešit vzniklou situaci tak, aby toto řešení podporovalo sociální začlenění a ochranu před sociálním vyloučením.

**Opatření** – určují, jakým způsobem bude zajištěna realizace prioritní oblasti, říkají, jak bude problém řešen.

**Plán rozvoje sociálních služeb** – je dokument, který vzniká jako výstup plánování rozvoje sociálních služeb. Jeho obsahem je:

- popis a analýza existujících zdrojů a potřeb, včetně ekonomického vyhodnocení,
- strategie zajišťování a rozvoje sociálních služeb,
- povinnosti zúčastněných subjektů,
- způsob sledování a vyhodnocování plnění plánu,
- způsob, jakým lze provést změny v poskytování sociálních služeb.

**Plánovací období** – je časový úsek, pro který se bude plán zpracovávat

**Plánování rozvoje sociálních služeb** – je proces aktivního zjišťování potřeb osob ve stanoveném území a hledání způsobů jejich uspokojování s využitím dostupných zdrojů.

**Poskytovatel sociálních služeb** – rozumí se jím subjekt poskytující sociální služby při splnění podmínek stanovených zákonem.

**Pracovní skupina** – je tvořena uživateli, poskytovateli, zadavateli a dalšími účastníky. Řeší konkrétní úkoly, oblasti a témata.

**Priority (dílčí cíle)** – jsou oblasti, které vyžadují přednostní zájem zadavatelů a poskytovatelů sociálních služeb. Tyto oblasti/okruhy sociálních služeb vymezují témata a problémy, která jsou veřejností a uživateli sociálních služeb vnímána jako nedostatečně řešená.

**Průzkum (analýza) potřeb** – poskytuje prostřednictvím využití sociologických metod výzkumu základní přehled o potřebách uživatelů a potenciálních uživatelů sociálních služeb, pomáhá zjistit nedostatky a mezery v oblasti poskytovaných služeb, zjišťuje oblasti, kde lidem žádná sociální služba nepomáhá.

**Řídící skupina** – je základní jednotka v organizační struktuře procesu plánování, je tvořena uživateli, poskytovateli, zadavateli a dalšími účastníky procesu, řeší konkrétní úkoly, oblasti, témata, definuje priority rozvoje a konkrétně je rozpracovává.

**Sociální služba** je činnost nebo soubor činností zajišťujících pomoc a podporu osobám za účelem sociálního začlenění nebo prevence sociálního vyloučení.

**Sociodemografický popis** území podává informace o sociodemografických jevech, které je nutno zohlednit při plánování rozvoje. Např. vývoj počtu obyvatel a demografický pohyb, struktura obyvatelstva dle pohlaví a věku, prognóza počtu obyvatel, struktury obyvatelstva dle rodinného stavu, vzdělání nebo domácností, apod. Obsahuje analýzu jednotlivých populací konkrétních uživatelů.

**Široká veřejnost** – rozumí se osoba, která využívá sociální služby, protože se ocitla v nepříznivé sociální situaci.

**Zadavatel** – je odpovědný za zajištění sociálních služeb na příslušném území. Zadavateli jsou především obce a kraje, které tedy prostřednictvím svých zastupitelů nesou hlavní odpovědnost za kvalitu a dostupnost sociálních služeb.

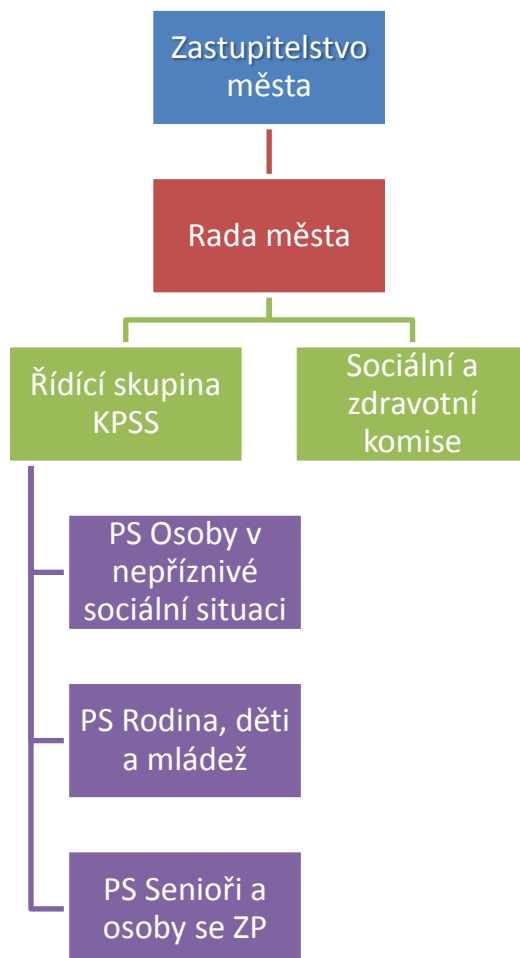
## 1.2 Seznam použitých zkratk

<b>APZ</b>	- Aktivní politika zaměstnanosti
<b>CPSP SK</b>	- Centrum psychologicko sociálního poradenství Středočeského kraje
<b>CSZS Poděbrady</b>	- Centrum sociálních a zdravotních služeb Poděbrady
<b>ESF</b>	- Evropský sociální fond
<b>HFSK</b>	- Humanitární fond Středočeského kraje
<b>IP SK</b>	- Individuální projekt Středočeského kraje
<b>KoP ÚP ČR Nymburk</b>	- Kontaktní pracoviště Úřadu práce České republiky Nymburk
<b>KPSS</b>	- Komunitní plánování sociálních služeb
<b>KÚSK</b>	- Krajský úřad Středočeského kraje
<b>MAS</b>	- Místní akční skupina
<b>MF ČR</b>	- Ministerstvo financí České republiky
<b>MMR ČR</b>	- Ministerstvo pro místní rozvoj České republiky
<b>MP Nymburk</b>	- Městská policie Nymburk
<b>MPSV ČR</b>	- Ministerstvo práce a sociálních věcí České republiky
<b>MŠ</b>	- Mateřské školy
<b>MŠMT ČR</b>	- Ministerstvo školství, mládeže a tělovýchovy České republiky
<b>MV ČR</b>	- Ministerstvo vnitra České republiky
<b>NNO</b>	- Nestátní nezisková organizace
<b>NRP</b>	- Náhradní rodinná péče
<b>NZDM</b>	- Nízkoprahové zařízení pro děti a mládež
<b>OPL</b>	- Omamně psychotropní látky
<b>o.p.s.</b>	- Obecně prospěšná společnost
<b>OP LZZ</b>	- Operační program Lidské zdroje a zaměstnanost
<b>OPZ</b>	- Operační program zaměstnanost
<b>OP VK</b>	- Operační program Vzdělávání pro konkurenceschopnost
<b>OP Nymburk</b>	- Občanská poradna Nymburk
<b>OSPOD</b>	- Orgán sociálně právní ochrany dětí
<b>OSV MěÚ Nymburk</b>	- Odbor sociálních věcí Městského úřadu Nymburk
<b>OZP</b>	- Osoby se zdravotním postižením
<b>PMS ČR</b>	- Probační a mediační služba České republiky
<b>p.o.</b>	- Příspěvková organizace

<b>PPP</b>	- Pedagogicko psychologická poradna
<b>PS</b>	- Pracovní skupina
<b>RSOP</b>	- Romské sdružení občanského porozumění
<b>ŘS KPSS</b>	- Řídící skupina Komunitního plánování sociálních služeb
<b>SPCH</b>	- Specifické poruchy chování
<b>SPU</b>	- Specifické poruchy učení
<b>SVI</b>	- Systém včasné intervence
<b>Syndrom CAN</b>	- Syndrom týraného, zneužívaného a zanedbávaného dítěte
<b>SZK</b>	- Sociální a zdravotní komise
<b>TP</b>	- Terénní programy
<b>TSP</b>	- Terénní sociální práce
<b>ZP</b>	- Zdravotní postižení
<b>z. s.</b>	- Zapsaný spolek
<b>ZŠ</b>	- Základní školy
<b>z. ú.</b>	- Zapsaný ústav



### 1.3 Organizační struktura KPSS v Nymburce



Činnost řídicí skupiny podléhá Radě města Nymburk. Řídící skupina byla zřízena rozhodnutím Rady města Nymburk ze dne 12. 9. 2011. Řídící skupina na základě svého statusu zřizuje jednotlivé pracovní skupiny. Na základě komunitních potřeb v Nymburce pracují tři skupiny, podléhající ŘS KPSS.

Jsou to PS Osoby v nepříznivé sociální situaci, PS Rodina, děti a mládež a PS senioři a osoby se ZP. Každá z pracovních skupin má schválený status a jednací řád, na jehož základě vykonává svoji činnost.

Rada města Nymburk dále zřizuje další poradní orgán zabývající se sociální oblastí a to Sociální a zdravotní komisi. Z tohoto důvodu probíhá spolupráce mezi ŘS KPSS a Sociální a zdravotní komisí prostřednictvím koordinátora KPSS, který se jako host pravidelně účastní jednání Sociální a zdravotní komise.

## 2. Návrh strategické části Střednědobého plánu

### 2.1 Společné cíle v rámci procesu plánování sociálních služeb

Společné cíle Střednědobého plánu zahrnují oblasti, které byly řešeny v rámci procesu komunitního plánování napříč všemi pracovními skupinami a skupinou řídící. Dále uvedené cíle a opatření jsou považovány za nezbytné pro rozvoj sociálních a návazných služeb.

Společné cíle jsou rozděleny do dvou oblastí. První se týká zajištění procesu plánování sociálních služeb v dalších letech. Druhá oblast se týká informovanosti. Realizace společných cílů je řešena v rámci činnosti Řídící skupiny komunitního plánování, která pracuje v následujícím složení:

#### Složení ŘS KPSS

Bc. Michal Brabec	Koordinátor KPSS, Město Nymburk
Mgr. Ivan Černovský	Ředitel Laxus, z.ú., zastupitel města Nymburk
Mgr. Šárka Janíková	Veřejnost, vedoucí PS Rodina, děti a mládež
Mgr. Veronika Kříčková	Oblastní ředitelka Fokus Mladá Boleslav
Veronika Pačesová DiS.	Metodička Respondeo z.s., vedoucí PS Osoby v nepříznivé sociální situaci
Bc. Lenka Pavelková	Vedoucí Centra sociálních a zdravotních služeb Poděbrady - středisko Nymburk, vedoucí PS Senioři a osoby se zdravotním postižením
Mgr. Pavel Plaček, DiS.	Generální ředitel LSA.partners
Stanislava Tichá	Místostarostka města Nymburk
Ing. Marek Velechovský	ZŠ Tyršova
Bc. Zuzana Voženílková	Vedoucí odboru sociálních věcí

## 2.2 Souhrn společných cílů a opatření Střednědobého plánu

<b>1. Zajištění procesu komunitního plánování sociálních služeb</b>
1.1 Zajišťování finančních prostředků na realizaci cílů a opatření v rámci KPSS
1.2 Udržení organizační struktury KPSS
1.3 Implementace, monitoring a aktualizace Střednědobého plánu
1.4 Spolupráce s místními akčními skupinami (MAS) v regionu
1.5 Udržení a rozvoj systému financování sociálních a návazných služeb
1.6 Zajištění potřebných analýz pro proces KPSS
1.7 Rozšíření plánování do ORP Nymburk
1.8 Implementace možných epidemiologických opatření do plánování sociálních služeb
1.9 Navýšení finančních prostředků v rozpočtu na sociální oblast, vyčlenění části finančních prostředků na individuální dotace v sociální oblasti

<b>2. Zajištění informovanosti v oblasti sociálních a návazných služeb</b>
2.1 Aktualizace a modernizace „Katalogu sociálních a návazných služeb“
2.2 Organizování „Dnů sociálních služeb“ a návazných akcí
2.3 Informace o sociálních službách v tištěných a elektronických médiích
2.4 Zajištění rychlé dostupnosti informací o sociálních službách
2.5 Zkvalitnění dostupnosti informací o sociálních službách na elektronických informačních platformách města Nymburk

## 2.2.1 Zajištění procesu komunitního plánování sociálních služeb

Název cíle:	1. Zajištění procesu komunitního plánování sociálních služeb
<b>Krátký popis cíle:</b>	V rámci prvního cíle Střednědobého plánu jsou navržena a popsána základní opatření potřebná pro zachování kontinuity komunitního plánování sociálních a návazných služeb v Nymburce v následujících letech. Tento cíl tedy zahrnuje témata, která se dotýkají finančního a organizačního zabezpečení celého procesu plánování sociálních služeb a „Minimální sítě poskytovatelů sociálních služeb ve městě Nymburk“. Dále opatření, která se zabývají implementací, monitoringem a aktualizací předloženého plánu rozvoje a udržitelnosti sociálních služeb.
<b>Opatření, která vedou k naplnění cíle:</b>	<ul style="list-style-type: none"> <li>1.1 Zajišťování finančních prostředků na realizace cílů a opatření v rámci KPSS</li> <li>1.2 Udržení organizační struktury KPSS</li> <li>1.3 Implementace, monitoring a aktualizace Střednědobého plánu</li> <li>1.4 Spolupráce s místními akčními skupinami (MAS) v regionu</li> <li>1.5 Udržení a rozvoj systému financování sociálních a návazných služeb</li> <li>1.6 Zajištění potřebných analýz pro proces KPSS</li> <li>1.7 Rozšíření plánování do ORP Nymburk</li> <li>1.8 Implementace možných epidemiologických opatření do plánování sociálních služeb</li> <li>1.9 Navýšení finančních prostředků v rozpočtu na sociální oblast, vyčlenění části finančních prostředků na individuální dotace v sociální oblasti</li> </ul>

Název opatření:	1.1 Zajišťování finančních prostředků na realizace cílů a opatření v rámci KPSS
<b>Charakteristika</b>	Jedním ze základních předpokladů pro naplňování činností naplánovaných v rámci předloženého plánu je zajištění finančních prostředků. Proces komunitního plánování vyžaduje průběžně vynakládat finanční prostředky určené na personální zabezpečení plánování. Vynaložené prostředky přináší pozitivní efekty, mezi něž se dá zařadit např. podpora skutečně místně potřebných služeb, nastavení

	<p>systemu pro přerozdělování finančních prostředků, zajištění externích zdrojů na realizaci jednotlivých opatření atd.</p> <p><i>Kritérium pro naplnění opatření: Pravidelné zajišťování prostředků na pracovní pozici „Kordinátor komunitního plánování“ z rozpočtu města Nymburk. Žádosti o dotace na podporu procesu komunitního plánování sociálních služeb.</i></p>
<b>Předpokládané dopady</b>	<ul style="list-style-type: none"> <li>- Zajištění profesionálního interního personálního řízení procesu KPSS</li> <li>- Zajištění externích prostředků na podporu KPSS</li> <li>- Zachování organizační struktury KPSS</li> </ul>
<b>Předpokládané finanční zdroje</b>	Rozpočet města Nymburk, ESF, OPZ
<b>Předpokládaný počet uživatelů služby</b>	Obyvatelé města Nymburk
<b>Předpokládaný partner</b>	Město Nymburk, Středočeský kraj, Ministerstvo práce a sociálních věcí

<b>Název opatření:</b>	<b>1.2 Udržení organizační struktury KPSS</b>
<b>Charakteristika</b>	<p>Aktuálně je nastavena organizační struktura komunitního plánování sociálních služeb v Nymburce prostřednictvím činnosti pracovních skupin, řídicí skupiny a sociální a zdravotní komise. Pro implementaci i průběžnou aktualizaci plánu rozvoje služeb v sociální oblasti je potřebné zajistit odbornou koordinaci procesu plánování ve městě včetně zajištění organizační a metodické podpory a odborného vedení jednotlivých pracovních skupin KPSS.</p> <p><i>Kritérium pro naplnění opatření: Koordinace procesu za spolupráce se všemi zainteresovanými skupinami. Pravidelné scházení pracovních skupin a skupiny řídicí.</i></p>
<b>Předpokládané</b>	<ul style="list-style-type: none"> <li>- Zachování a rozvoj činnosti pracovních skupin KPSS</li> <li>- Zajištění komunikačních zdrojů mezi zainteresovanými</li> </ul>

<b>dopady</b>	skupinami (zadavatelé, poskytovatelé a uživatelé sociálních služeb)
<b>Předpokládané finanční zdroje</b>	Rozpočet města Nymburk, ESF, OPZ, HFSK
<b>Předpokládaný partner</b>	Město Nymburk, Odbor sociálních věcí Městského úřadu Nymburk, Sociální a zdravotní komise Rady města Nymburk, poskytovatelé a uživatelé sociálních služeb, široká veřejnost

<b>Název opatření:</b>	<b>1.3 Implementace, monitoring a aktualizace Střednědobého plánu</b>
<b>Charakteristika</b>	<p>Podstatnou součástí předloženého plánu je jeho implementace. Ta bude zajišťována prostřednictvím následujících aktivit:</p> <ul style="list-style-type: none"> <li>- pravidelná setkání s poskytovateli sociálních a návazných služeb,</li> <li>- zajišťování externích finančních prostředků na realizaci opatření ve spolupráci s poskytovateli služeb,</li> <li>- aktivní zapojování účastníků procesu plánování sociálních služeb.</li> </ul> <p>Pro efektivní naplňování strategie rozvoje v sociální oblasti je dále nutné zajistit průběžné monitorování naplňování Střednědobého plánu a v případě potřeby jeho průběžnou aktualizaci na základě tohoto monitoringu. Monitoring zahrnuje pravidelný sběr dat od poskytovatelů i uživatelů služeb a pravidelné vyhodnocování jednotlivých opatření KPSS.</p> <p><i>Kritérium pro naplnění opatření: Monitoringu plánu, sběr dat od poskytovatelů sociálních služeb, v případě potřeby aktualizovaný plán rozvoje a udržitelnosti sociálních služeb.</i></p>
<b>Předpokládané dopady</b>	<ul style="list-style-type: none"> <li>- Implementace naplánovaných opatření</li> <li>- Monitoring dopadů realizovaných opatření</li> <li>- V případě potřeby aktualizovaný Střednědobý plán</li> </ul>
<b>Předpokládané finanční zdroje</b>	Rozpočet města Nymburk, ESF, OPZ, HFSK

<b>Předpokládaný partner</b>	Odbor sociálních věcí MěÚ Nymburk, ŘS KPSS a PS KPSS, Sociální a zdravotní komise, poskytovatelé sociálních a návazných služeb
------------------------------	--

<b>Název opatření:</b>	<b>1.4 Spolupráce s místními akčními skupinami (MAS) v regionu</b>
<b>Charakteristika</b>	Pro efektivní nastavení dostupné sítě potřebných sociálních a návazných služeb ve městě je potřebné udržovat rozšíření spolupráce na plánování i implementaci komunitních plánů na další subjekty regionu (za účelem sdružování lidských, finančních a materiálních zdrojů). Záměr opatření předpokládá společná setkávání s okolními MAS za účelem tvorby koncepce propojení plánování a financování jednotlivých služeb v ORP. <i>Kritérium pro naplnění opatření: Spolupráce MAS v regionu</i>
<b>Předpokládané dopady</b>	<ul style="list-style-type: none"> <li>- Zefektivnění procesu plánování sociálních služeb</li> <li>- Efektivní užívání finančních a lidských zdrojů</li> </ul>
<b>Předpokládaný počet uživatelů</b>	Cca 36 000 obyvatel
<b>Předpokládaný partner</b>	MAS Svatojiřský les, MAS Podlipansko, MAS Mezilesí

<b>Název opatření:</b>	<b>1.5 Udržení a rozvoj systému financování sociálních a návazných služeb</b>
<b>Charakteristika</b>	Podpora financování sociálních služeb v Nymburce funguje v rámci Minimální sítě sociálních služeb, kdy zařazení do sítě je podmínkou udělení programových dotací. Tento systém se osvědčil jako velmi efektivní a je zaměřen pouze na sociální služby, které město prostřednictvím ŘS KPSS a Sociální komise považuje za potřebné. V tuto chvíli město rozděljuje ze svého rozpočtu na podporu sociálních služeb na místní úrovni 1 320 000 Kč. Pro efektivní implementaci plánu je potřeba maximálně využívat externí prostředky tak, aby město finančně podporovalo pouze takové služby, na něž nelze či se nepodařilo získat externí finanční prostředky, a to v souladu se Střednědobým plánem. <i>Kritérium pro naplnění opatření: Udržení a rozvoj komplexní koncepce</i>

	<i>programových dotací pro oblast podpory sociálních a návazných služeb v Nymburce.</i>
<b>Předpokládané dopady</b>	<ul style="list-style-type: none"> <li>- Efektivní vynakládání financí města pouze na potřebné služby</li> <li>- Usnadnění získávání externích financí na podporu naplňování plánu</li> <li>- Transparentní a jednotný efektivní systém poskytování podpory</li> </ul>
<b>Předpokládané finanční zdroje</b>	Rozpočet města Nymburk
<b>Předpokládaný partner</b>	Sociální a zdravotní komise, RM Nymburk, ZM Nymburk, poskytovatelé sociálních a návazných služeb

<b>Název opatření:</b>	<b>1.6 Zajištění potřebných analýz pro proces KPSS</b>
<b>Charakteristika</b>	<p>Jednou ze základních podmínek pro plánování opravdu potřebných služeb je reagovat na skutečné potřeby obyvatel města. K tomuto účelu je nutné zajistit:</p> <ul style="list-style-type: none"> <li>- Realizaci potřebných průzkumů a výzkumů k ověření místních potřeb,</li> <li>- Funkční sběr a využívání všech dat a analýz, která jsou k dispozici včetně sociálních a demografických prognóz.</li> </ul> <p><i>Kritérium pro naplnění opatření: Realizace potřebných průzkumů a pravidelný sběr a využívání všech dostupných dat včetně prognózy vývoje obyvatelstva.</i></p>
<b>Předpokládané dopady</b>	<ul style="list-style-type: none"> <li>- Zajištění efektivního plánování na základě zjištěných potřeb</li> <li>- Nové poznatky, které mohou sloužit pro rozvoj života ve městě</li> <li>- Pravidelné sledování demografických a sociálních ukazatelů</li> <li>- Rozvoj sociálních služeb v rámci ORP Nymburk</li> </ul>



<b>Předpokládaný počet uživatelů</b>	36 000
<b>Předpokládané finanční zdroje</b>	HFSZ, rozpočet města Nymburk
<b>Předpokládaný partner</b>	Odbory MěÚ Nymburk, externí odborný analytik, KÚSK

<b>Název opatření:</b>	<b>1.7 Rozšíření plánování do ORP Nymburk</b>
<b>Charakteristika</b>	<p>Proces „Komunitního plánování sociálních služeb“ probíhá v Nymburce od roku 2008. Za tu dobu byl pevně nastaven systém, podle kterého komunitní plánování probíhá. Vzhledem k tomu, že se v průběhu času proměňuje potřebnost služeb i demografické složení obyvatel města Nymburk, je nutné proces KPSS optimalizovat vůči daným podmínkám.</p> <p>Pro efektivní nastavení dostupné sítě potřebných sociálních a návazných služeb ve městě je potřebné udržovat rozšíření spolupráce na plánování i implementaci komunitních plánů na další obce regionu (za účelem sdružování lidských, finančních a materiálních zdrojů). Záměr opatření předpokládá společná setkávání s okolními obcemi za účelem tvorby koncepce propojení plánování a financování jednotlivých služeb v ORP.</p> <p><i>Kritérium pro naplnění: Spolupráce s obcemi v ORP Nymburk.</i></p>
<b>Předpokládané dopady</b>	<ul style="list-style-type: none"> <li>- Zefektivnění procesu plánování sociálních služeb</li> <li>- Efektivní užívání finančních a lidských zdrojů</li> </ul>
<b>Předpokládaný počet uživatelů</b>	Cca 36 000 obyvatel
<b>Předpokládaný partner</b>	Obce v ORP Nymburk

<b>Název opatření:</b>	<b>1.8 Implementace možných epidemiologických opatření do plánování sociálních služeb</b>
<b>Charakteristika</b>	<p>V roce 2020 byla Česká republika (stejně jako zbytek světa) zasažena epidemií onemocnění Covid 19. Vzhledem k epidemiologickým opatřením vyšla najevo řada problémů v sociální oblasti, na které je třeba se zaměřit v rámci plánování. Jedná se zejména o řešení krizových situací, které mohou nastat díky epidemii a z kterými jsme zatím neměli žádnou zkušenost.</p> <p><i>Kritérium pro naplnění: Vytvoření manuálu řešení krizových situací vyplývajících z epidemie onemocnění Covid 19.</i></p>
<b>Předpokládané dopady</b>	- Zajištění ohrožených skupin obyvatel v kritických situacích vyplývajících z pandemie
<b>Předpokládaný počet uživatelů</b>	Obyvatelé města Nymburk
<b>Předpokládaný partner</b>	Poskytovatelé sociálních služeb, Nemocnice Nymburk

<b>Název opatření:</b>	<b>1.9 Navýšení finančních prostředků v rozpočtu na sociální oblast, vyčlenění části finančních prostředků na individuální dotace v sociální oblasti</b>
<b>Charakteristika</b>	<p>V průběhu roku žádá vždy několik sociálních služeb, které nejsou zařazeny v Minimální síti (zejména kvůli působení v jiném regionu) o individuální dotaci na klienty, kteří mají trvalé bydliště v Nymburce, Žádosti vyřizuje odbor ekonomický a Odbor sociálních věcí se vyjadřuje taktéž a ještě zjišťuje stanovisko Sociální a zdravotní komise, což je poměrně komplikované. Řešením by bylo poměrnou část finančních prostředků na individuální dotace přesunout v rozpočtu města do kapitoly odboru sociálních věcí, který by všechny žádosti zároveň vyřizoval a tím celý proces zjednodušit.</p> <p><i>Kritérium pro naplnění: Přesun kompetencí k vyřizování individuálních</i></p>

	<i>dotací v sociální oblasti na Odbor sociálních věcí Městského úřadu Nymburk.</i>
<b>Předpokládané dopady</b>	- Zjednodušení procesu přidělování finančních prostředků v sociální oblasti
<b>Předpokládaný počet uživatelů</b>	Poskytovatelé sociálních služeb z jiných regionů
<b>Předpokládaný partner</b>	Poskytovatelé sociálních služeb, RM Nymburk, ZM Nymburk, Sociální a zdravotní komise

## 2.2.2 Zajištění informovanosti v oblasti sociálních a návazných služeb

Název cíle:	2. Zajištění informovanosti v oblasti sociálních a návazných služeb
<b>Krátký popis cíle:</b>	<p>Opatření má za cíl zvýšit kvalitu v oblasti informovanosti o dostupnosti sociálních a návazných služeb v Nymburce. Oblast informovanosti je jedním z klíčových témat plánování sociálních služeb.</p> <p>Dobrá informovanost umožní obyvatelům města se snadněji orientovat ve složité životní situaci a vyhledat potřebnou službu, či informaci.</p> <p>Tento cíl je společný pro všechny pracovní skupiny, protože metody a formy propagace jsou stejné pro všechny cílové skupiny.</p>
<b>Opatření, která vedou k naplnění cíle:</b>	<p>2.1 Aktualizace a modernizace Katalogu sociálních a návazných služeb</p> <p>2.2 Organizování Dnů sociálních služeb a návazných akcí</p> <p>2.3 Informace o sociálních službách v tištěných a elektronických médiích</p> <p>2.4 Zajištění rychlé dostupnosti informací o sociálních službách</p> <p>2.5 Zkvalitnění dostupnosti informací o sociálních službách na elektronických informačních platformách města Nymburk</p>

Název opatření:	2.1 Aktualizace a modernizace katalogu sociálních a návazných služeb
<b>Charakteristika</b>	<p>V rámci tohoto opatření se bude aktualizovat Katalog sociálních služeb. Katalog sociálních služeb je vydáván městem Nymburk v tištěné a elektronické podobě. Aktualizace Katalogu by měla být v následujících čtyřech letech 2x v elektronické a 1x v tištěné podobě. Distribuce tištěné verze bude probíhat na veřejně dostupných místech ve městě (organizace, zdravotnická zařízení apod.), i v regionu (obecní úřady a poskytovatelé sociálních služeb).</p> <p>Elektronická verze by měla projít zásadní změnou, aby se v katalogu dalo jednoduše filtrovat a vyhledávat, oproti současné verzi, která je pouze pro postupné čtení.</p> <p><i>Kritérium pro naplnění opatření: Vydání a distribuce aktualizovaného Katalogu sociálních služeb. Modernizace elektronické verze.</i></p>

<b>Předpokládané dopady</b>	<ul style="list-style-type: none"> <li>- Dostupnost komplexních informací o sociálních a návazných službách</li> <li>- Posílení spolupráce mezi městem a poskytovateli sociálních a návazných služeb</li> <li>- Zlepšení informovanosti obyvatel</li> <li>- Zpřehlednění elektronické verze katalogu</li> </ul>
<b>Předpokládané finanční zdroje</b>	Rozpočet města Nymburk
<b>Předpokládaný počet uživatelů</b>	Obyvatelé města Nymburk a ORP Nymburk
<b>Předpokládaný partner</b>	Odbor sociálních věcí MěÚ Nymburk, Odbor informatiky MěÚ Nymburk, poskytovatelé sociálních a návazných služeb

<b>Název opatření:</b>	<b>2.2 Organizování Dnů sociálních služeb a návazných akcí</b>
<b>Charakteristika</b>	<p>Cílem opatření je v pravidelných intervalech pořádat setkání s veřejností prostřednictvím tzv. Dnů sociálních služeb, dnů otevřených dveří poskytovatelů, případně dalších akcí jako jsou informativní přednášky pro cílové skupiny, případně dalších společných akcí poskytovatelů.</p> <p><i>Kritérium pro naplnění opatření: Město Nymburk se zapojí do republikového projektu Týden sociálních služeb.</i></p>
<b>Předpokládané dopady</b>	<ul style="list-style-type: none"> <li>- Zvýšení dostupnosti informací o sociálních službách</li> <li>- Spolupráce s poskytovateli sociálních a návazných služeb</li> <li>- Propagace komunitního plánování sociálních služeb.</li> </ul>
<b>Předpokládané finanční zdroje</b>	Rozpočet města Nymburk, rozpočty poskytovatelů sociálních služeb
<b>Předpokládaný počet uživatelů</b>	Obyvatelé města Nymburk
<b>Předpokládaný partner</b>	Poskytovatelé sociálních a návazných služeb, pořadatelé farmářských trhů v Nymburce

Návrh opatření	2.3 Informace o sociálních službách v tištěných a elektronických médiích
<b>Charakteristika</b>	Pravidelná příprava, tvorba a tisk aktuálních materiálů (letáčky, brožury, katalog služeb atd.) a umístování článků na relevantních webech a sociálních sítích k cílenému informování uživatelů i poskytovatelů o možnostech využívání služeb a programů či o změnách v poskytování sociálních služeb. <i>Kritérium pro naplnění opatření: Pravidelné informace v Nymburském zpravodaji a elektronických médiích o sociálních službách. Distribuce aktuálních materiálů v Informačním centru v Nymburce.</i>
<b>Předpokládané dopady</b>	<ul style="list-style-type: none"> <li>- Zajištění informací pro uživatele služeb a širokou veřejnost</li> <li>- Předávání aktuálních informací prostřednictvím Nymburského zpravodaje</li> </ul>
<b>Předpokládané finanční zdroje</b>	Bez finančních nákladů
<b>Předpokládaný počet uživatelů</b>	Obyvatelé města Nymburk
<b>Předpokládaný partner</b>	Odbor sociálních věcí MěÚ Nymburk, poskytovatelé sociálních a návazných služeb

Návrh opatření	2.4 Zajištění rychlé dostupnosti informací o sociálních službách
<b>Charakteristika</b>	V době ovlivněné pandemií koronaviru je více než kdy jindy důležité dostat informace ze sociální oblasti co nejrychleji k uživatelům služeb, zejména k ohroženým cílovým skupinám. Ať už se jedná o distribuci ochranných prostředků, změny otvírací doby úřadu či jiných institucí a další důležité informace.
<b>Předpokládané dopady</b>	<ul style="list-style-type: none"> <li>- Zajištění rychle dostupných informací pro uživatele služeb a širokou veřejnost</li> <li>- Okamžité předávání důležitých informací prostřednictvím městského rozhlasu, webových stránek a sociálních sítí města</li> </ul>
<b>Předpokládané finanční zdroje</b>	Bez finančních nákladů

<b>Předpokládaný počet uživatelů</b>	Obyvatelé města Nymburk
<b>Předpokládaný partner</b>	Odbor sociálních věcí MěÚ Nymburk, tisková mluvčí, poskytovatelé sociálních a návazných služeb

<b>Návrh opatření</b>	<b>2.5 Zkvalitnění dostupnosti informací o sociálních službách na elektronických informačních platformách města Nymburk</b>
<b>Charakteristika</b>	V současné době jsou informace o sociálních službách na webech města sice dostupné, ale poměrně těžko dohledatelné a nepříliš přehledné. Je třeba vytvořit těmto informacím snadno dohledatelný prostor a formu přehlednou a srozumitelnou pro všechny obyvatele města. <i>Kritérium pro naplnění opatření: Optimalizace informací o sociálních službách působících v Nymburce na elektronických platformách města.</i>
<b>Předpokládané dopady</b>	- Zlepšení dostupnosti informací o sociálních službách v Nymburce na internetu
<b>Předpokládané finanční zdroje</b>	Bez finančních nákladů
<b>Předpokládaný počet uživatelů</b>	Obyvatelé města Nymburk
<b>Předpokládaný partner</b>	Odbor sociálních věcí MěÚ Nymburk, Odbor informatiky MěÚ Nymburk

## **2.3 Pracovní skupina Osoby v nepříznivé sociální situaci**

Tato kapitola obsahuje základní údaje o činnosti a složení pracovní skupiny Osoby v nepříznivé sociální situaci. Dále obsahuje souhrn cílů a opatření, kterými se zabývá tato pracovní skupina.

V současné době má město Nymburk v této oblasti vybudovanou kvalitní síť sociálních služeb, kterou je nutné vzhledem k identifikovaným potřebám v budoucích letech zajišťovat. Pod termínem osoby v nepříznivé sociální situaci jsou zamýšleny zejména následující jevy a cílové skupiny:

- Oblast prevence kriminality
- Problematika osob ohrožených chudobou
- Matky samoživitelky
- Cizinci v nepříznivé životní situaci
- Problematika zaměstnanosti skupin ohrožených sociálním vyloučením
- Etnické menšiny
- Oběti domácího násilí
- Osoby bez přístřeší
- Osoby ohrožené sociálním vyloučením
- Osoby s duševním onemocněním
- Uživatelé návykových látek
- Gambleři

### **2.3.1 Přehled zapojených organizací**

#### **Centrum pro integraci cizinců**

Centrum pro integraci cizinců bylo založeno v roce 2003 s cílem pomáhat cizincům při začleňování do české společnosti.

CIC se zaměřuje na poskytování ambulantních a terénních sociálních služeb a vzdělávacích programů cizincům, kteří jsou dlouhodobě či trvale usazeni v ČR. CIC působí ve všech českých krajích, úzká spolupráce probíhá s pobočkou Kolín, která jednou týdně poskytuje odborné sociální poradenství cizincům v Nymburce.



## **Centrum psychologicko-sociálního poradenství Středočeského kraje, p.o.**

Centrum psychologicko-sociálního poradenství Středočeského kraje Nymburk je příspěvková organizace, jejíž zřizovatel je Krajský úřad Středočeského kraje. Centrum je specializovaným pracovištěm poskytujícím odborné sociální poradenství (rodinám, párům, i jednotlivcům všude tam, kde jsou v popředí klientovy zakázky vztahové nebo individuální problémy.

## **Farní charita Nymburk**

Posláním Farní charity Nymburk je v duchu křesťanských hodnot pomáhat lidem v nouzi, vyhledávat ty, kdo potřebují pomoc, a vytvářet příležitosti pro zkvalitňování života.

Farní charita Nymburk provozuje nízkoprahové zařízení pro osoby bez přístřeší, kde poskytuje služby sociální prevence, a kde lidé bez přístřeší mají k dispozici poradenství, hygienické zázemí, základní ošacení a potravinovou pomoc.

## **Fokus Mladá Boleslav, z.s.**

Organizace Fokus Mladá Boleslav je NNO poskytující sociální služby dlouhodobě vážně duševně nemocným na Nymbursku v rámci střediska Nymburk. Poskytované služby tvoří celek, který bývá označován jako komplexní psychiatrická rehabilitace. Cílem těchto služeb je zvýšení kvality života klientů, zvýšení jejich nezávislosti a snížení potřeby psychiatrické hospitalizace.

Fokus ve městě zajišťuje ambulantní, terénní a pobytové sociální služby pro osoby s duševním onemocněním. Od roku 2012 také zajišťuje služby sociálně terapeutická dílna a podílí se tak na rozvoji zaměstnanosti osob se ZP, dále pořádá kulturní a osvětové akce s tématem duševního postižení, pořádá také edukativní semináře pro rodiny osob s duševním onemocněním.

## **KoP ÚP ČR Nymburk**

Od ledna 2012 se všechny nepojistné sociální dávky včetně podpory v nezaměstnanosti vyplácejí na jednom místě – na Úřadu práce ČR (ÚP), který přebírá tuto agendu od obcí. Nepojistné sociální dávky zahrnují dávky státní sociální podpory, příspěvek na péči, dávky hmotné nouze a dávky pro zdravotně postižené.

## **Městská policie Nymburk**

Městská policie působí při zabezpečování místních záležitostí veřejného pořádku a plnění dalších úkolů podle zákona č. 553/1991 Sb. o obecní policii nebo zvláštního zákona. Městská policie Nymburk také v rámci své činnosti vykonává aktivity zaměřené na prevenci kriminality v Nymburce.

## **Respondeo, z.s.**

Respondeo z. s. je nestátní nezisková organizace, která poskytuje služby lidem a rodinám, kteří se ocitli v složité životní situaci a neví, jak z ní ven. Jejimi základními principy jsou bezplatnost (veškeré služby jsou pro klienty bezplatné), nestrannost, nezávislost a důvěrnost, vedle toho také individuální přístup a respekt. Provozuje Občanskou poradnu Respondeo, dále Intervenční centrum Respondeo pro oběti domácího násilí a program Pomoc rodinám s dětmi pro ohrožené rodiny s dětmi. Působí ve východní a severovýchodní části Středočeského kraje, na území 6 okresů – Mělník, Mladá Boleslav, Praha východ, Nymburk, Kolín a Kutná Hora.

## **Odbor sociálních věcí Městského úřadu Nymburk**

Zabezpečuje poradenskou činnost a pomoc osobám se zdravotním postižením, seniorům, osobám nepřizpůsobivým, propuštěným z výkonu trestu. Zajišťuje vydávání a výměnu parkovacích karet, vydává Euroklíče držitelům průkazu TP, ZTP, ZTP/P, stomikům, diabetikům nebo onkologickým pacientům.

Prostřednictvím koordinátora KPSS zajišťuje proces komunitního plánování sociálních služeb, prevence kriminality a protidrogové prevence.

V rámci sociálně právní ochrany dětí zajišťuje sociální poradenství, sociální práci s problémovými rodinami, skupinami, jednotlivci, spolupracuje se školskými zařízeními pro výkon ústavní a ochranné výchovy, zajišťuje funkci opatrovníka a poručníka, provádí neodkladné úkony v zájmu dítěte, vykonává dohled nad nezletilými dětmi, stanoví-li to soud, navrhuje soudu vydání předběžného opatření, je-li ohrožen život dítěte, zajišťuje přípravu fyzických osob vhodných stát se osvojiteli nebo pěstouny k přijetí dítěte do rodiny a poskytuje jim další poradenskou činnost, zajišťuje právní uvolnění dětí vhodných pro náhradní rodinou péči.

### **Probační a mediační služba ČR**

Probační a mediační služba usiluje o zprostředkování účinného a společensky prospěšného řešení konfliktů spojených s trestnou činností a současně organizuje a zajišťuje efektivní a důstojný výkon alternativních trestů a opatření s důrazem na zájmy poškozených, ochranu komunity a prevenci kriminality.

### **Romodrom, o.p.s.**

Obecně prospěšná společnost Romodrom působí v různých oblastech podpory a pomoci lidem, především z řad příslušníků romské národnostní menšiny, ohroženým nepříznivými životními situacemi a sociálním vyloučením.

Na Nymbursku v současné době zajišťuje odborné sociálně aktivizační služby pro rodiny s dětmi a terénní programy pro osoby ohrožené sociálním vyloučením.

### **Romské sdružení občanského porozumění, z.s.**

Sdružení je poskytovatelem ambulantních (odborné sociální poradenství) a terénních sociálních služeb pro osoby ohrožené sociálním vyloučením na Nymbursku, zejména z řad příslušníků Romské národnostní menšiny. Sdružení dále pracuje v sociálně vyloučených lokalitách na Nymbursku. Činnost se také zaměřuje na sociálně aktivizační služby pro rodiny s dětmi a telefonickou krizovou pomoc.

### **Laxus, z.ú.**

Poskytovatel sociálních služeb pro osoby závislé na návykových látkách a jejich rodiny. Pro uvedenou cílovou skupinu zajišťuje v Nymburce Centrum adiktologických služeb. Jedná se o nízkoprahové zařízení poskytující sociální a adiktologické služby uživatelům návykových látek a jejich blízkým osobám v Nymburce. Služby jsou poskytovány ambulantní i terénní formou. Cílem je umožnit uživatelům služeb vést a rozvíjet běžný způsob života. Ve vztahu k široké veřejnosti je nejdůležitější hodnotou ochrana veřejného zdraví. Služby jsou poskytovány i lidem závislým na hracích automatech a po léčbě či výkonu trestu.

### 2.3.2 Složení pracovní skupiny

Veronika Pačesová, DiS.	Vedoucí skupiny, metodička organizace Respondeo, z.s.
Anna Brůxová	ÚP KoP ČR Nymburk
Bc. Michal Brabec	Město Nymburk, koordinátor KPSS
Mgr. Michala Musilová	Vedoucí pobočky Kolín, Centrum pro integraci cizinců o.p.s.
Mgr. Jiří Ježek	PMS ČR, středisko Nymburk
Hana Kožuriková	Vedoucí Romského sdružení občanského porozumění, Romská terénní pracovnice města
Mgr. Hedvika Stuchlíková	Vedoucí Občanské poradny Respondeo z.s.
Eliška Heřmanská	Vedoucí sociální služby Romodrom Nymburk
Ing. Jiřina Červená	Farní charita Nymburk
Blanka Pýchová	Vedoucí Centrua psychologicko-sociálního poradenství Středočeského kraje – detašované pracoviště Nymburk
Bc. Vondruška Ladislav	OSPOD Nymburk
Mgr. Tereza Cermanová	Vedoucí Centra adiktologických služeb, Laxus, z.ú.

### 2.3.3 SWOT analýza v oblasti PS Osoby v nepříznivé sociální situaci

Vize:

- Město Nymburk bude mít po skončení popisovaného období zajištěné dostupné sociální lůžko v nemocnici Nymburk
- Město Nymburk má schválený a pravidelně aktualizovaný „Strategický plán prevence kriminality“ na období 2021 – 2024
- Jsou čerpány prostředky z relevantních resortů zaměřené na cílovou skupinu
- Město Nymburk je schopné řešit ubytování osob bez přístřeší po propuštění z lékařské péče a nařízené karantény
- Bude dostupnější sociální bydlení pro osoby v nepříznivé sociální situaci

	<b>POMOCNÉ</b> (k dosažení cíle)	<b>ŠKODLIVÉ</b> (k dosažení cíle)
<b>VNITŘNÍ</b> (atributy organizace)	<b>STRENGTHS (silné stránky)</b> <ul style="list-style-type: none"> <li>• Centrum adiktologických služeb</li> <li>• Služby RSOP Nymburk</li> <li>• Služby Fokusu MB</li> <li>• Služby Respondeo z.s.</li> <li>• Služby Romodrom, o.p.s.</li> <li>• Denní stacionář pro osoby bez přístřeší Farní charity Nymburk</li> <li>• Terénní služby v Nymburce</li> <li>• Asistenti prevence kriminality</li> </ul>	<b>WEAKNESSES (slabé stránky)</b> <ul style="list-style-type: none"> <li>• Nedostatek sociálního bydlení pro osoby v nepříznivé životní situaci</li> <li>• Absence sociálního lůžka v nemocnici Nymburk</li> <li>• Absence komunitního centra</li> <li>• Nepřípravenost systému plánování sociálních služeb na epidemiologickou situaci</li> <li>• Počet osob bez přístřeší</li> <li>• Počet osob v nepříznivé sociální</li> </ul>
<b>VNĚJŠÍ</b> (atributy prostředí)	<b>OPPORTUNITIES (příležitosti)</b> <ul style="list-style-type: none"> <li>• Strategický plán prevence kriminality</li> <li>• Využití veřejné služby</li> <li>• Zajištění nouzového ubytování pro osoby bez přístřeší v době karantény</li> <li>• Podpora a rozvoj sociálního bydlení</li> <li>• Využití dobrovolníků</li> </ul>	<b>THREATS (hrozby)</b> <ul style="list-style-type: none"> <li>• Zvýšení kriminality</li> <li>• Nedostatek finančních prostředků pro provoz sociálních služeb</li> <li>• Zvyšování počtu osob ohrožených chudobou</li> <li>• Zvyšování počtu osob bez přístřeší</li> <li>• Větší ohrožení dětí a mládeže sociálně patologickými jevy</li> <li>• Zvýšení nezaměstnanosti</li> </ul>

## 2.3.4 Souhrn cílů a opatření v oblasti PS Osoby v nepříznivé sociální situaci

<b>1. Rozvoj prevence kriminality na místní úrovni</b>
1.1 Vytvoření a pravidelná aktualizace strategického plánu prevence kriminality na období 2021 – 2024
1.2 Čerpání dotací z „Dotačního systému prevence kriminality“ Ministerstva vnitra České republiky a „Humanitárního fondu Středočeského kraje“
1.3 Podpora programů primární prevence na základních školách a nižším stupni gymnázia v Nymburce
1.4 Přednášky, besedy a ukázkové akce s tématem prevence kriminality pro vybrané cílové skupiny
<b>2. Podpora, udržení a rozvoj ambulantních sociálních služeb pro cílovou skupinu osob v sociální krizi</b>
2.1 Podpora a udržení odborného sociálního poradenství pro oběti domácího násilí
2.2 Podpora a udržení ambulantních sociálních služeb pro osoby s duševním onemocněním
2.3 Rozvoj programů dluhového poradenství pro osoby v tíživé finanční situaci
2.4 Podpora „Centra adiktologických služeb“ a podpora rozšíření služeb o ambulantní poradenství v rámci předléčby a doléčení klientů
2.5 Podpora odborného sociálního poradenství pro osoby v nepříznivé sociální situaci
2.6 Podpora vzniku „Komunitního centra“
<b>3. Podpora, udržení a rozvoj terénních sociálních služeb pro osoby nepříznivé sociální situaci</b>
3.1 Podpora a udržení terénních programů pro uživatele návykových látek na Nymbursku
3.2 Podpora a udržení terénních programů pro osoby ohrožené sociálním vyloučením
3.3 Podpora a udržení terénních programů pro osoby s duševním onemocněním na Nymbursku
3.4 Podpora a udržení terénních programů pro etnické menšiny na Nymbursku
3.5 Rozvoj terénního sociálního poradenství prostřednictvím OSV MěÚ Nymburk
3.6 Podpora vzniku multidisciplinárního týmu zabývajícího se duálními diagnózami (zejména kombinace užívání návykových látek a psychiatrické diagnózy).

#### **4. Podpora zaměstnanosti osob ohrožených sociálním vyloučením**

4.1 Zajišťování pracovních příležitostí pro osoby s duševním onemocněním

4.2 Podpora mladých lidí opouštějících předčasně vzdělávací systém a směřujících k získání kvalifikace a zaměstnání

#### **5. Zajištění a podpora bydlení a pobytových služeb pro osoby ohrožené sociálním vyloučením**

5.1 Podpora a rozvoj sociálního bydlení včetně nastavení spolupráce města se soukromými vlastníky bytů

5.2 Zajištění azylového bydlení pro matky s dětmi

5.3 Podpora, udržení a rozvoj chráněného bydlení pro osoby s duševním onemocněním

5.4 Udržení funkčního krizového bytu

5.5 Podpora vzniku nouzových prostor na přespání pro osoby bez přístřeší

5.6 Vznik a podpora sociálního lůžka v nemocnici Nymburk

<b>Název opatření:</b>	<b>1. Rozvoj prevence kriminality na místní úrovni</b>
<b>Krátký popis cíle:</b>	<p>Realizace prevence kriminality na místní úrovni probíhá na několika úrovních. Jednak na základě sestavení strategických dokumentů, tak na bázi realizace konkrétních preventivních programů, jejichž cílem je snížit výskyt sociálně rizikového chování a sociálně patologických jevů na místní úrovni.</p> <p>Prevence kriminality představuje soubor nerepresivních opatření. Aktivita mají charakter situační prevence (odstranění podmínek, příležitostí a situací umožňujících protiprávní jednání) a sociální prevence (aktivity ovlivňující sociální integraci osob, ovlivňování sociálních, či ekonomických podmínek, které jsou považovány za příčinu vzniku páchaní trestné činnosti).</p>
<b>Opatření, která vedou k naplnění cíle:</b>	<p>1.1 Vytvoření a pravidelná aktualizace strategického plánu prevence kriminality na období 2021 – 2024</p> <p>1.2 Čerpání dotací z „Dotačního systému prevence kriminality“ Ministerstva vnitra České republiky a „Humanitárního fondu Středočeského kraje</p> <p>1.3 Podpora programů primární prevence na základních školách a nižším stupni gymnázia v Nymburce</p> <p>1.4 Přednášky, besedy a ukázkové akce s tématem prevence kriminality pro vybrané cílové skupiny</p> <p>1.5 Podpora probačních a resocializačních programů</p>

<b>Název opatření</b>	<b>1.1 Vytvoření a pravidelná aktualizace strategického plánu prevence kriminality na období 2021 – 2024</b>
<b>Charakteristika</b>	Cílem tohoto opatření je sestavit a pravidelně aktualizovat pro město Nymburk Plán prevence kriminality na roky 2021 – 2024. Za sestavení plánu je zodpovědný koordinátor prevence kriminality. Plán prevence kriminality určuje základní směry v oblasti sekundární a terciární



	<p>prevence. Cílem tohoto opatření je snížení patologických jevů mezi všemi věkovými skupinami obyvatel města. Plán prevence kriminality bude sestaven v souladu s národním dokumentem - Strategii prevence kriminality v České republice a regionální Strategii prevence kriminality Středočeského kraje.</p>
<b>Předpokládané dopady</b>	<ul style="list-style-type: none"> <li>- Zvýšení bezpečnosti obyvatel města</li> <li>- Snížení rizikového chování u obyvatel města</li> <li>- Možnost čerpání finančních prostředků z dotačních titulů MV ČR a Středočeského kraje na oblast prevence kriminality</li> <li>- Snížení rizikových lokalit ve městě</li> <li>- Příliv finančních prostředků na prevenci kriminality</li> </ul>
<b>Předpokládané finanční zdroje</b>	Rozpočet města Nymburk
<b>Předpokládaný počet uživatelů</b>	Obyvatelé města Nymburk
<b>Předpokládaný partner</b>	Městská policie Nymburk, Policie ČR, OSV MěÚ Nymburk, PMS ČR Nymburk, poskytovatelé sociálních a návazných služeb

<b>Název opatření</b>	<b>1.2 Čerpání dotací z „Dotačního systému prevence kriminality“ Ministerstva vnitra České republiky a „Humanitárního fondu Středočeského kraje“</b>
<b>Charakteristika</b>	<p>V případě že město disponuje platným a schváleným „Strategickým plánem prevence kriminality“ je možné pravidelně žádat o dotace z Ministerstva vnitra České republiky, které jsou určeny na prevenci kriminality. Každý rok je vypsána výzva, ve které je jasně specifikováno na co, a za jakých podmínek lze žádat. Na preventivní aktivity lze dále žádat z programu „Humanitárního fondu Středočeského kraje, který je vyhlašován každý rok. V obou případech je podmínkou minimálně desetiprocentní finanční spoluúčast města.</p>
<b>Předpokládané dopady</b>	<ul style="list-style-type: none"> <li>- Externí finanční spoluúčast při projektech prevence kriminality</li> </ul>

	- Zlepšení bezpečnostní situace v Nymburce
<b>Předpokládané finanční zdroje</b>	Ministerstvo vnitra České republiky, Středočeský kraj, rozpočet města Nymburk
<b>Předpokládaný počet uživatelů</b>	Občané města Nymburk
<b>Předpokládaný partner</b>	Ministerstvo vnitra ČR, Krajský úřad Středočeského kraje

<b>Název opatření</b>	<b>1.3 Podpora programů primární prevence na základních školách a nižším stupni gymnázia v Nymburce</b>
<b>Charakteristika</b>	Cílem tohoto opatření je realizace aktivit orientovaných na získávání, prohlubování a upevňování znalostí, vědomostí a dovedností v oblasti rizikového chování, ovlivňování postojů a hodnot dětí a mládeže prostřednictvím využívání interaktivních metod práce. Preferovány budou takové aktivity, které mají dlouhodobý charakter práce s třídním kolektivem, před programy jednorázovými.
<b>Předpokládané dopady</b>	<ul style="list-style-type: none"> <li>- Snížení rizikového chování dětí a mládeže</li> <li>- Podpora školních zařízení a školních metodiků primární prevence</li> <li>- Podpora konkrétních dětí či kolektivů v různých projektech</li> </ul>
<b>Předpokládané finanční zdroje</b>	Rozpočet města Nymburk, dotace MŠMT, dotace MPSV, dotace MV, rozpočty škol
<b>Předpokládaný počet uživatelů</b>	Žáci základních škol a nižšího stupně gymnázia v Nymburce
<b>Předpokládaný partner</b>	Semiramis, z.ú.

<b>Název opatření</b>	<b>1.4 Přednášky, besedy a ukázkové akce s tématem prevence kriminality pro vybrané cílové skupiny</b>
<b>Charakteristika</b>	Cílem tohoto opatření je snížit kriminalitu páchanou na specifických skupinách obyvatel jako jsou např. děti, oběti domácího násilí, senioři a osoby se zdravotním postižením, či rizika vyvstávajícím u sociálně znevýhodněných skupin obyvatel města.
<b>Předpokládané dopady</b>	<ul style="list-style-type: none"> <li>- Snížení počtu dětských obětí trestné činnosti</li> <li>- Snížení počtu obětí domácího násilí</li> <li>- Snížení počtu seniorů, kteří se stanou obětí trestného činu</li> <li>- Zvýšení informovanosti o možnostech pomoci obětem trestné činnosti</li> </ul>
<b>Předpokládané finanční zdroje</b>	Program prevence kriminality MV ČR, rozpočet města Nymburk, MŠMT, HFSK
<b>Předpokládaný počet uživatelů</b>	200/rok
<b>Předpokládaný partner</b>	Respondeo, PMS ČR Nymburk, Policie ČR, Městská policie Nymburk

<b>Název cíle:</b>	<b>2. Podpora, udržení a rozvoj ambulantních sociálních služeb pro cílovou skupinu osob v sociální krizi</b>
<b>Krátký popis cíle:</b>	V rámci tohoto cíle jde především o udržení stávajících ambulantních sociálních a návazných služeb dostupných ve městě Nymburk. Město Nymburk má v době vzniku Střednědobého plánu zajištěnou kvalitní síť ambulantních sociálních služeb pro osoby nepříznivé sociální situaci.
<b>Opatření, která vedou k naplnění cíle</b>	<p>2.1 Podpora a udržení odborného sociálního poradenství pro oběti domácího násilí</p> <p>2.2 Podpora a udržení ambulantních sociálních služeb pro osoby s duševním onemocněním</p> <p>2.3 Rozvoj programů dluhového poradenství pro osoby v tíživé finanční situaci</p> <p>2.4 Podpora „Centra adiktologických služeb“ a podpora rozšíření služeb o ambulantní poradenství v rámci předléčby a doléčení klientů</p> <p>2.5 Podpora odborného sociálního poradenství pro osoby v nepříznivé sociální situaci</p> <p>2.6 Podpora vzniku „Komunitního centra“</p>

<b>Název opatření</b>	<b>2.1 Podpora a udržení odborného sociálního poradenství pro oběti domácího násilí</b>
<b>Charakteristika</b>	<p>Problematika pomoci obětem domácího násilí je ve městě Nymburk zajišťována v rámci dvou služeb. První z nich je Intervenční centrum, které provozuje Respondeo Nymburk. Na uvedenou problematiku se dále ve své činnosti zaměřuje CPSP Středočeského kraje v rámci odborného sociálního poradenství.</p> <p>Problematika domácího násilí se v posledních letech stala velice diskutovanou, přičemž zřejmě právě díky velké informovanosti veřejnosti dochází k nárůstu řešených případů počtu obětí domácího násilí.</p>
	<ul style="list-style-type: none"> <li>- Zajištění odborné pomoci obětem domácího násilí</li> <li>- Krátkodobá stabilizace situace uživatele (dostupná nabídka</li> </ul>

<b>Předpokládané dopady</b>	<p>krizové intervence), dlouhodobá systematická pomoc uživatelům v rámci psychoterapie</p> <ul style="list-style-type: none"> <li>- Snížení sociálních a zdravotních rizik u osob ohrožených domácím násilím</li> <li>- Zabránění nárůstu domácího násilí</li> </ul>
<b>Předpokládané finanční zdroje</b>	Dotace ESF, Dotace MPSV, Středočeský kraj, rozpočet města Nymburk
<b>Předpokládaný počet uživatelů</b>	Cca 100 uživatelů/rok (v rámci ORP)
<b>Předpokládaný partner</b>	Respondeo, CPSP Středočeského kraje, Městská policie Nymburk, Policie ČR

<b>Název opatření</b>	<b>2.2 Podpora a udržení ambulantních sociálních služeb pro osoby s duševním onemocněním</b>
<b>Charakteristika</b>	<p>Ambulantní služby pro osoby s duševním onemocněním ve městě Nymburk zajišťuje služba Sociální rehabilitace, kterou poskytuje organizace Fokus. Služba působí regionálně, je využívána klienty z celého ORP Nymburk.</p> <p>Cílem opatření je podpora služby a udržení aktivit, které zabezpečuje Centrum sociální rehabilitace. Výhodou této služby je možná návaznost pracovního uplatnění v rámci služby – Sociálně terapeutická dílna. Podpora probíhá v rámci spolupráce a spolufinancováním služby prostřednictvím Programových dotací v sociální oblasti.</p>
<b>Předpokládané dopady</b>	<ul style="list-style-type: none"> <li>- Zkvalitnění života osob s duševním onemocněním</li> <li>- Možnost sociální integrace osob s duševním onemocněním</li> <li>- Motivace a příprava uživatelů služby na složitější aktivizaci v jednotlivých životních oblastech</li> <li>- Smysluplné a aktivní trávení volného času</li> </ul>
<b>Předpokládané finanční zdroje</b>	Dotace ESF, Dotace MPSV ČR, Středočeský kraj, rozpočet města Nymburk, rozpočet organizace Fokus
<b>Předpokládaný</b>	Cca 100 uživatelů/rok

<b>počet uživatelů</b>	
<b>Předpokládaný partner</b>	Fokus Mladá Boleslav

<b>Název opatření</b>	<b>2.3 Rozvoj programů dluhového poradenství pro osoby v tíživé finanční situaci</b>
<b>Charakteristika</b>	<p>Toto opatření reaguje na problém nárůstu počtu osob, které se dostanou do tíživé finanční situace. V celé ČR v posledních letech roste počet exekucí, osobních bankrotů atd. Situace se výrazně zhoršila s epidemií onemocnění Covid-19, kdy větší množství osob přišlo o zaměstnání. Tato situace se nevyhýbá ani městu Nymburk, kde poskytovatelé služeb pozorují nárůst počtu osob s finančními problémy.</p> <p>Součástí služby bude řešení dluhového zatížení uživatele služby, orientace v pohledávkách od věřitelů, zprostředkování kontaktu s věřiteli a jinými institucemi, pomoc při podání Návrhu na povolení oddlužení, asistence při zpracování konsolidace úvěrů, nasměrování k další pomoci a celková stabilizace sociální situace uživatele a nasměrování uživatele služby k vyřešení jeho zadluženosti a zodpovědnému hospodaření s finančními prostředky.</p>
<b>Předpokládané dopady</b>	<ul style="list-style-type: none"> <li>- Zkvalitnění právních znalostí o dluhové problematice</li> <li>- Schopnost podávat kvalitní informace klientům</li> <li>- Odborná pomoc klientům při řešení jejich konkrétních složitých situací</li> <li>- Zlepšení prevence sociálního vyloučení klientů</li> <li>- Vznik dluhové poradny v Nymburce</li> </ul>
<b>Předpokládané finanční zdroje</b>	Dotace MPSV ČR, Programové dotace města Nymburk, nadace a nadační Fondy, rozpočet organizace Respondeo, rozpočet organizace Člověk v tísni
<b>Předpokládaný počet uživatelů</b>	Cca 300 uživatelů/rok
<b>Předpokládaný</b>	Respondeo, Člověk v tísni, OSV MěÚ Nymburk

<b>partner</b>	
----------------	--

<b>Název opatření</b>	<b>2.4 Podpora „Centra adiktologických služeb“ a podpora rozšíření služeb o ambulantní poradenství v rámci předléčby a doléčení klientů</b>
<b>Charakteristika</b>	Cílem tohoto opatření je podpora multifunkčního adiktologického zařízení, které nabízí komplexní nabídku pomoci osobám se závislostí, popřípadě jejich rodinám a dalším blízkým osobám. Moderní adiktologické centrum – drogová agentura, nabízí komplex služeb v oblasti problematiky návykových látek a návykového chování. Nabízí jak ambulantní, tak terénní sociální služby (ty jsou popsány v rámci cíle č. 3.1). Momentálně CAS plánuje rozšíření služeb o poradenství při předléčbě a doléčování klientů.
<b>Předpokládané dopady</b>	<ul style="list-style-type: none"> <li>- Eliminace rizik vyplývajících z užívání návykových látek</li> <li>- Efektivní pomoc rodinným příslušníkům uživatelů návykových látek</li> <li>- Zprostředkování kontaktu na návazné služby</li> <li>- Spolupráce s dalšími poskytovateli sociálních služeb</li> <li>- Spolupráce při řešení závislosti s odborníky v rámci škol</li> <li>- Rozšíření služeb o ambulantní poradenství v rámci předléčby a doléčování klientů</li> </ul>
<b>Předpokládané finanční zdroje</b>	Programové dotace města Nymburk, dotace ESF, dotace MPSV, rozpočet Laxus, z.ú.
<b>Předpokládaný počet uživatelů</b>	Cca 300 uživatelů/rok
<b>Předpokládaný partner</b>	Laxus, z.ú.

<b>Název opatření</b>	<b>2.5 Podpora odborného sociálního poradenství pro osoby v nepříznivé sociální situaci</b>
<b>Charakteristika</b>	Odborné sociální poradenství v Nymburce je zajišťováno několika poskytovateli. V součtu uživatelů jde o nejvyužívanější sociální službu na

	<p>Nymbursku. V posledních letech roste zájem o tuto službu, vzhledem k vytížení poskytovatelů se stává, že služba nemůže být zájemcům poskytnuta v krátkém časovém horizontu, což může být pro zájemce o službu často velice nepříjemné.</p> <p>V budoucích letech je tedy nutné zajistit udržení služby na Nymbursku, a pokud to bude možné získávat pro zabezpečení vyšší dostupnosti větší množství finančních prostředků.</p>
<b>Předpokládané dopady</b>	<ul style="list-style-type: none"> <li>- Pomoc klientům při orientaci v obtížné životní situaci</li> <li>- Včasné řešení sociálních problémů uživatelů služby</li> <li>- Efektivní přesměrování klientů na požadované služby</li> </ul>
<b>Předpokládané finanční zdroje</b>	Dotace ESF, dotace MPSV ČR, Programové dotace města Nymburk, rozpočty poskytovatelů sociálních a návazných služeb.
<b>Předpokládaný počet uživatelů</b>	Cca 600/rok
<b>Předpokládaný partner</b>	RSOP, Respondeo, Romodrom, CPSP Středočeského kraje, Laxus

<b>Název opatření</b>	<b>2.6 Podpora vzniku „Komunitního centra“</b>
<b>Charakteristika</b>	Poskytovatelé sociálních služeb v Nymburce se dlouhodobě potýkají s nedostatkem vhodných prostor, řešením by bylo komunitní centrum, které by sdružovalo sociální služby nejrůznějšího typu v jedné budově.
<b>Předpokládané dopady</b>	<ul style="list-style-type: none"> <li>- Zajištění prostoru k poskytování sociálních služeb</li> <li>- Zvýšení dostupnosti sociálních služeb</li> </ul>
<b>Předpokládané finanční zdroje</b>	ESF-OPZ, Dotace MPSV ČR, Programové dotace města Nymburk, nadace a nadační fondy, rozpočty poskytovatelů sociálních a návazných služeb
<b>Předpokládaný počet uživatelů</b>	Občané města Nymburk
<b>Předpokládaný partner</b>	Semiramis, Respondeo, Fokus, Romodrom, Farní Charita atd.



<b>Název cíle:</b>	<b>3. Podpora, udržení a rozvoj terénních sociálních služeb pro osoby v nepříznivé sociální situaci</b>
<b>Krátký popis cíle:</b>	<p>Tento cíl se věnuje především podpoře a udržení terénních sociálních služeb na Nymbursku, které jsou obdobně jako služby ambulantní, v současné době zajištěny na Nymbursku na vysoké úrovni. V rámci tohoto cíle je zmiňován region Nymburska, a to na základě toho, že smyslem a cílem terénních programů je pomoc v širším regionu, než je místo, kde organizace přímo sídlí. Terénní programy v případě měst velikosti města Nymburk obvykle neslouží jen dané obci.</p> <p>Výhodou terénních programů je aktivní vyhledávání potencionálních uživatelů služby v jejich přirozeném prostředí, což je u cílových skupin spadajících do činnosti PS Osoby v nepříznivé sociální situaci velice důležité. Terénní služby přináší méně formální prostředí, možnost práce s celou komunitou, nižší finanční náklady na službu, možnost lepší časové organizace práce s klienty, možnost časného zachycení problému a tedy jeho efektivní řešení atd.</p>
<b>Opatření, která vedou k naplnění cíle:</b>	<p>3.1 Podpora a udržení terénních programů pro uživatele návykových látek na Nymbursku</p> <p>3.2 Podpora a udržení terénních programů pro osoby ohrožené sociálním vyloučením</p> <p>3.3 Podpora a udržení terénních programů pro osoby s duševním onemocněním na Nymbursku</p> <p>3.4 Podpora a udržení terénních programů pro etnické menšiny na Nymbursku</p> <p>3.5 Rozvoj terénního sociálního poradenství prostřednictvím OSV MěÚ Nymburk</p> <p>3.6 Podpora vzniku multidisciplinárního týmu zabývajícího se duálními diagnózami (zejména kombinace užívání návykových látek a psychiatrické diagnózy).</p>

<b>Název opatření:</b>	<b>3.1 Podpora a udržení terénních programů pro uživatele návykových látek na Nymbursku</b>
<b>Charakteristika</b>	<p>Cílem tohoto opatření je zachování služeb uživatelům, kteří se pohybují na otevřené drogové scéně. Často může jít o klienty, kteří nevyhledávají ambulantní služby (K-centrum) a to z důvodu pokročilé závislosti, obavy ze ztráty anonymity apod. Služby mohou být nabízeny i uživatelům, kteří s návykovými látkami experimentují, či se s nimi setkávají na různých kulturních akcích, hudebních festivalech apod.</p> <p>V rámci služby dochází k aktivnímu vyhledávání uživatelů, navázání kontaktu, zvýšení informovanosti uživatelů o rizicích vyplývajících z užívání návykových látek, nabídky služeb směřujících k abstinenci atd. Služby mohou být poskytovány v rámci Centra adiktologických služeb popsaného v cíli č. 2.5.</p>
<b>Předpokládané dopady</b>	<ul style="list-style-type: none"> <li>- Přímé oslovování rizikových uživatelů v přirozeném prostředí.</li> <li>- Snížení sociálních a zdravotních rizik spojených s užíváním návykových látek</li> <li>- Zprostředkování kontaktu na návazné služby</li> <li>- Snížení rizik pro společnost (sběr a výměna injekčního materiálu, testování infekčních onemocnění)</li> <li>- Kvalitní zmapování drogové scény</li> </ul>
<b>Předpokládané finanční zdroje</b>	ESF, MPSV, rozpočet poskytovatelů služeb, Programové dotace z rozpočtu města Nymburk
<b>Předpokládaný počet uživatelů</b>	Cca 500 uživatelů/rok
<b>Předpokládaný partner</b>	Laxus, z.ú.

<b>Název opatření:</b>	<b>3.2 Podpora a udržení terénních programů pro osoby ohrožené sociálním vyloučením</b>
<b>Charakteristika</b>	Cílem terénních programů je kontaktování cílové skupiny přímo v jejím přirozeném prostředí. Opatření tedy může zahrnovat terénní sociální

	<p>služby, které jsou poskytovány rodinám na ubytovnách, či přímo v jejich bydlištích. Cílem aktivit je snížení příčin vedoucích k rizikovému životnímu stylu, který následně osobám komplikuje vstup na trh práce, způsobuje problémy v rámci školní docházky, problémy v jednání s úřady atd.</p> <p>Pro doplnění uvádíme, že v Nymburce jsou lokalizovány tři sociálně vyloučené lokality, a v ORP další dvě, a to v obcích Rožďalovice a Třebestovice.</p>
<b>Předpokládané dopady</b>	<ul style="list-style-type: none"> <li>- Systematická práce s osobami ohroženými sociálním vyloučením, či osobami sociálně vyloučenými</li> <li>- Prevence sociálního vyloučení</li> <li>- Snížení rizik vyplývajících ze sociálního vyloučení</li> <li>- Zkvalitnění bytové situace uživatelů služeb</li> <li>- Pomoc rodinám žijícím na ubytovnách</li> </ul>
<b>Předpokládané finanční zdroje</b>	Dotace ESF, dotace MPSV ČR, HFSK, Programové dotace města Nymburk, rozpočty poskytovatelů služeb
<b>Předpokládaný počet uživatelů</b>	Cca 200 klientů/rok
<b>Předpokládaný partner</b>	OSV MěÚ Nymburk, Romodrom, RSOP

<b>Název opatření:</b>	<b>3.3 Podpora a udržení terénních programů pro osoby s duševním onemocněním na Nymbursku</b>
<b>Charakteristika</b>	Terénní programy jsou zajišťovány v rámci služby Terénní tým sociální rehabilitace. Na Nymbursku tuto službu zajišťuje Fokus Mladá Boleslav. Služby jsou poskytovány klientům v jejich domácím prostředí. Klientům se poskytují informace o návazných zdravotních a sociálních službách, doprovod do institucí, poradenství, či pomoc při řešení osobních potíží.
<b>Předpokládané dopady</b>	<ul style="list-style-type: none"> <li>- Posílení samostatnosti klienta</li> <li>- Aktivní vyhledání klientů, kteří nemohou/ nechtějí užívat</li> </ul>

	<p>ambulantní služby</p> <ul style="list-style-type: none"> <li>- Zprostředkování sociálních, či zdravotních služeb</li> <li>- Dlouhodobá zprostředkování pomoci lidem s duševním onemocněním v domácím prostředí</li> </ul>
<b>Předpokládané finanční zdroje</b>	Dotace ESF, dotace MPSV ČR, Programové dotace z rozpočtu města Nymburk, rozpočet poskytovatele sociálních služeb
<b>Předpokládaný počet uživatelů</b>	Cca 140 uživatelů/rok
<b>Předpokládaný partner</b>	Fokus Mladá Boleslav

<b>Název opatření:</b>	<b>3.4 Podpora a udržení terénních programů pro etnické menšiny na Nymbursku</b>
<b>Charakteristika</b>	Cílem terénních programů je kontaktování cílové skupiny přímo v jejím přirozeném prostředí. Opatření tedy může zahrnovat terénní sociální služby, které jsou poskytovány rodinám na ubytovnách, či přímo v jejich bydlech. Cílem aktivit je snížení příčin vedoucích k rizikovému životnímu stylu, který následně osobám komplikuje vstup na trh práce, způsobuje problémy v rámci školní docházky, problémy v jednání s úřady atd.
<b>Předpokládané dopady</b>	<ul style="list-style-type: none"> <li>- Systematická práce s osobami ohroženými sociálním vyloučením, či sociálně vyloučenými osobami</li> <li>- Podpora integrace etnických menšin do majoritní společnosti</li> <li>- Snížení rizik vyplývajících ze sociálního vyloučení</li> <li>- Zkvalitnění bytové situace uživatelů služeb</li> <li>- Pomoc rodinám žijícím na ubytovnách</li> </ul>
<b>Předpokládané finanční zdroje</b>	Dotace ESF, dotace MPSV ČR, HFSK, Programové dotace z rozpočtu města Nymburk, rozpočty poskytovatelů služeb
<b>Předpokládaný počet uživatelů</b>	Cca 500 uživatelů/rok
<b>Předpokládaný partner</b>	RSOP, Romodrom

<b>partner</b>	
----------------	--

<b>Název opatření:</b>	<b>3.5 Rozvoj terénního sociálního poradenství prostřednictvím OSV MěÚ Nymburk</b>
<b>Charakteristika</b>	Lidé bez přístřeší jsou velice ohroženou skupinou. V některých případech nevyužívají ubytování jen z důvodu, že neví o možnostech, které mají, jsou bez osobních dokladů či nemají příjem. Terénní pracovník je schopen takové lidi vyhledat v jejich přirozeném prostředí, pomoci jim s vyřízením základních dokladů, doprovodit je k lékařům do pomáhajících organizací, informovat o možnostech ubytování apod.
<b>Předpokládané dopady</b>	<ul style="list-style-type: none"> <li>- Navázání kontaktů a zmapování situace osob bez přístřeší v Nymburce</li> <li>- Pravidelné vyhodnocování změn v počtech osob bez přístřeší v Nymburce</li> <li>- Nabídka návazných služeb pro osoby bez přístřeší (ubytovny, azylové domy, služba Farní charity Nymburk, zdravotní péče atd.)</li> <li>- Snížení počtu osob bez přístřeší v Nymburce</li> </ul>
<b>Předpokládané finanční zdroje</b>	Bez finančních nákladů
<b>Předpokládaný počet uživatelů</b>	Cca 10 uživatelů/rok
<b>Předpokládaný partner</b>	Odbor sociálních věcí MěÚ Nymburk (sociální kurátor), MP Nymburk, Farní charita Nymburk a další poskytovatelé sociálních a návazných služeb

<b>Název opatření:</b>	<b>3.6 Podpora vzniku multidisciplinárního týmu zabývajícího se duálními diagnózami (zejména kombinace užívání návykových látek a psychiatrické diagnózy).</b>
<b>Charakteristika</b>	V současnosti se v Nymburce vyskytuje problém duálních diagnóz u osob, které jsou uživatelé návykových látek a zároveň mají

	<p>psychiatrickou diagnózu. Tato kombinace vytváří řadu specifických problémů pro poskytovatele sociálních služeb, kteří s těmito klienty pracují. Řešením by mohl být vznik multidisciplinárního týmu, který by spolupracoval, předával si informace a daný problém řešil společně. To vše pod záštitou KPSS Nymburk.</p>
<b>Předpokládané dopady</b>	<ul style="list-style-type: none"> <li>- Zlepšení situace klientů s duálními diagnózami v Nymburce</li> <li>- Zvýšení bezpečnosti v Nymburce</li> </ul>
<b>Předpokládané finanční zdroje</b>	Bez finančních nákladů
<b>Předpokládaný počet uživatelů</b>	Cca 15 uživatelů/rok
<b>Předpokládaný partner</b>	Laxus, z.ú., Fokus Mladá Boleslav

<b>Název cíle:</b>	<b>4. Podpora zaměstnanosti osob ohrožených sociálním vyloučením</b>
<b>Krátký popis cíle:</b>	<p>Problematika zaměstnanosti cílových skupin spadajících pod činnost PS</p> <p>Osoby v nepříznivé sociální situaci je jedním ze stěžejních témat této části Střednědobého plánu. Na základě zkušeností a provedených výzkumů se dá konstatovat, že vysoké procento osob z cílových skupin této PS je dlouhodobě nezaměstnaných. Z toho pak často vyplývají jejich problémy v osobním i rodinném životě, situace vedoucí ke vzniku kriminality a dalších sociálně patologických jevů. Stěžejním partnerem při realizaci opatření v oblasti zaměstnanosti je KoP ÚP ČR Nymburk, poskytovatelé sociálních a návazných služeb a zaměstnavatelé na Nymbursku.</p>
<b>Opatření, která vedou k naplnění cíle:</b>	<p>4.1 Zajišťování pracovních příležitostí pro osoby s duševním onemocněním</p> <p>4.2 Podpora mladých lidí opouštějících předčasně vzdělávací systém a směřujících k získání kvalifikace a zaměstnání</p>

<b>Název opatření:</b>	<b>4.1 Zajišťování pracovních příležitostí pro osoby s duševním onemocněním</b>
<b>Charakteristika</b>	<p>Na základě mapování situace v Nymburce vyplývá potřeba udržet pracovní místa pro osoby s duševním onemocněním v Nymburce. Pracovní místa jsou vytvářena v rámci sociální služby Sociálně terapeutická dílna a služby Centrum sociální rehabilitace – „Strejda Burger“, které provozuje Fokus Mladá Boleslav či přímo ve formě chráněných pracovních míst u běžných zaměstnavatelů. Na základě získaných pracovních zkušeností pak mohou uživatelé služby snadněji přecházet na jiná chráněná pracovní místa, respektive běžná pracovní místa.</p>
<b>Předpokládané dopady</b>	<ul style="list-style-type: none"> <li>- Udržení, případně zvýšení počtu zaměstnaných osob se ZP</li> <li>- Možnost změny z chráněného pracovního místa do běžného pracovního úvazku</li> <li>- Získání pracovních zkušeností, upevnění stávajících schopností a nabytí nových pracovních kompetencí</li> </ul>

	- Zkvalitnění života osob s duševním onemocněním
<b>Předpokládané finanční zdroje</b>	Dotace ESF, dotace MPSV ČR, KÚSK, ÚP ČR – APZ, Programové dotace z rozpočtu města Nymburk, rozpočet organizace
<b>Předpokládaný počet uživatelů</b>	Cca 30 uživatelů/rok
<b>Předpokládaný partner</b>	Fokus Mladá Boleslav, KoP ÚP ČR Nymburk a další

<b>Název opatření:</b>	<b>4.2 Podpora mladých lidí opouštějících předčasně vzdělávací systém a směřujících k získání kvalifikace a zaměstnání</b>
<b>Charakteristika</b>	<p>Mladí lidé bez profesního vzdělání a pracovních návyků mají velmi malou šanci na úspěšný vstup na trh práce. Pro mnohdy školsky neúspěšné mladé lidi je nepředstavitelné vzdělávat se dále ve školském systému po ukončení povinné školní docházky.</p> <p>Opatření se může realizovat např. za pomoci nabídky motivačních a rekvalifikačních kurzů, pracovní a bilanční diagnostiky, poradenství o nabídce volných míst, individuální podpory a poradenství v neformálním prostředí, preventivními kurzy na ZŠ atd.</p>
<b>Předpokládané dopady</b>	<ul style="list-style-type: none"> <li>- Prevence sociálního propadu, prevence kriminálního chování</li> <li>- Zvyšování kvalifikace mladých lidí</li> <li>- Podpora a rozvoj sociálních dovedností</li> <li>- Vytváření a rozvoj pracovních dovedností</li> <li>- Snížení počtu osob ve věku 15–30 let bez odborné kvalifikace</li> </ul>
<b>Předpokládané finanční zdroje</b>	Dotace ESF, MŠMT ČR, MPSV ČR
<b>Předpokládaný počet uživatelů</b>	Cca 50/rok
<b>Předpokládaný partner</b>	KoP ÚP ČR Nymburk, Město Nymburk, poskytovatelé sociálních služeb



<b>Název cíle:</b>	<b>5. Zajištění bydlení pro osoby ohrožené sociálním vyloučením</b>
<b>Krátký popis cíle:</b>	Problematika bydlení je opět jedním z hlavních témat, která byla v rámci procesu KPSS řešena. Zabezpečené bydlení patří mezi základní lidské potřeby. Pro mnoho skupin obyvatel je v současné době bydlení nedostupnou komoditou. Následná opatření mají za cíl zlepšit situaci v uvedené oblasti za pomoci několika typů standardně užívaných postupů a služeb.
<b>Opatření, která vedou k naplnění cíle:</b>	<p>5.1 Podpora a rozvoj sociálního bydlení včetně nastavení spolupráce města se soukromými vlastníky bytů</p> <p>5.2 Zajištění azylového bydlení pro matky s dětmi</p> <p>5.3 Podpora, udržení a rozvoj chráněného bydlení pro osoby s duševním onemocněním</p> <p>5.4 Udržení funkčního krizového bytu</p> <p>5.5 Podpora vzniku nouzových prostor na přespání pro osoby bez přístřeší</p> <p>5.6 Vznik a podpora sociálního lůžka v nemocnici Nymburk</p>

<b>Název opatření:</b>	<b>5.1 Podpora a rozvoj sociálního bydlení včetně nastavení spolupráce města se soukromými vlastníky bytů</b>
<b>Charakteristika</b>	<p>V současné době v Nymburce funguje bytový dům se sedmi sociálními byty pro méně početné rodiny. Dům je v soukromém vlastnictví Polabského nadačního fondu a poskytuje bydlení převážně matkám s dětmi v sociálně nepříznivé situaci. Polabský nadační fond má smlouvu o spolupráci s městem Nymburk a výběr nájemníků konzultuje s Odborem sociálních věcí a schvaluje RM. Kapacita je po většinu času zcela naplněna.</p> <p>Bylo by třeba rozšířit nabídku sociálního bydlení pro vícečetné rodiny, zejména s nezletilými dětmi. Řešením je využití dotačních titulů na koupi bytů, které se budou využívat jako sociální bydlení, případně možnost dohody s majiteli bytů, kteří by je pronajímali a město by fungovalo jako garant a finančně by nájem zajišťovalo. Tato alternativa se jeví jako finančně efektivnější.</p>

<b>Předpokládané dopady</b>	<ul style="list-style-type: none"> <li>- Řešení krizové situace pro osoby, které nemohou sehnat bydlení</li> <li>- Zlepšení životní situace osob v nepříznivé sociální situaci</li> <li>- Zlepšení bytové koncepce města</li> </ul>
<b>Předpokládané finanční zdroje</b>	Rozpočet města Nymburk, MPSV, ESF
<b>Předpokládaný počet uživatelů</b>	Zatím bez odhadu
<b>Předpokládaný partner</b>	Polabský nadační fond, KoP ÚP ČR Nymburk, Město Nymburk, poskytovatelé sociálních služeb, majitelé bytů

<b>Název opatření:</b>	<b>5.2 Zajištění azylového bydlení pro matky s dětmi</b>
<b>Charakteristika</b>	<p>Potřebnost azylového bydlení pro matky s dětmi je identifikována na Nymbursku již několik let. Potřebnost této sociální služby vzniká na základě několika faktorů. Jedná se např. o zvyšující se počet žen, které jsou obětmi domácího násilí, zvyšující se počet rodin, které bydlí v nevyhovujících podmínkách na ubytovnách, zhoršující se finanční situaci rodin, omezený přístup sociálně vyloučených k nájemnímu bydlení atd. Dalším důvodem pro vznik této služby, je také její absence v regionu. Azylové bydlení pro matky s dětmi nemá za cíl nahrazovat rodině přirozené bydliště, nýbrž poskytnout uživatelům možnost vyřešit aktuální krizovou situaci a postupnými kroky ji ve vymezeném časovém horizontu řešit.</p> <p>V současné době se vyhledává se potenciálně vhodný objekt a probíhá jednání s organizací RSOP, která by chtěla azylový dům provozovat v rámci svých služeb.</p>
<b>Předpokládané dopady</b>	<ul style="list-style-type: none"> <li>- Pomoc rodinám s dětmi při překlenutí krizového období</li> <li>- Získání nových sociálních dovedností uživatelů služby umožňující snadnější integraci</li> <li>- Snížení počtu dětí odebraných z rodinného prostředí</li> <li>- Možnost pomoci při výchově dětí (návaznost na sociálně</li> </ul>

	aktivizační služby)
<b>Předpokládané finanční zdroje</b>	Dotace MPSV ČR, ESF-OPZ, rozpočet města Nymburk, platby uživatelů služby, rozpočet RSOP
<b>Předpokládaný počet uživatelů</b>	Cca 10 rodin/rok
<b>Předpokládaný partner</b>	RSOP, Odbor sociálních věcí MěÚ Nymburk a další

<b>Název opatření:</b>	<b>5.3 Podpora, udržení a rozvoj chráněného bydlení pro osoby s duševním onemocněním</b>
<b>Charakteristika</b>	<p>Cílem chráněného bydlení je inkluze osob s duševním onemocněním do společnosti. Chráněné bydlení je služba, která poskytuje bydlení na omezenou dobu pro uživatele, kteří s intenzivní pomocí asistenta trénují dovednosti potřebné pro zvládnutí samostatného bydlení.</p> <p>V současné době provozuje organizace Fokus chráněné bydlení pro osoby s duševním onemocněním v Černoohorského ulici v Nymburce. Bydlení je komunitního typu a má kapacitu šest klientů.</p> <p>Cílem je toto chráněné bydlení podporovat a udržet v chodu, neboť se jedná o jediné zařízení tohoto typu v regionu.</p>
<b>Předpokládané dopady</b>	<ul style="list-style-type: none"> <li>- Umožnit lidem s duševním onemocněním žít běžným způsobem života v domácím prostředí</li> <li>- Pomoc v začleňování do společenského života a minimalizovat tak důsledky duševního onemocnění</li> <li>- Postupné osamostatňování uživatelů služby</li> </ul>
<b>Předpokládané finanční zdroje</b>	Dotace MPSV ČR, platby uživatelů služby, Programové dotace z rozpočtu města Nymburk, rozpočet organizace Fokus
<b>Předpokládaný počet uživatelů</b>	6/rok
<b>Předpokládaný partner</b>	Fokus Mladá Boleslav

Název opatření:	5.4 Udržení funkčního krizového bytu
<b>Charakteristika</b>	<p>Cílem krizového bytu je poskytnutí bydlení osobám, které se nacházejí v krátkodobé krizi, která mohla vzniknout na základě mnoha faktorů (domácí násilí, sociální krize atd.). Krizové bydlení je součástí tzv. systému dostupného bydlení, je jeho prvním stupněm, kdy je hlavním cílem stabilizovat situaci člověka/ rodiny a doprovázet ho v dalších postupných krocích, jejichž cílem je plná integrace do majoritní společnosti.</p> <p>V současné době město Nymburk disponuje jedním bytem, který je zatím kapacitně naprosto dostačující, cílem tohoto opatření je tento stav udržet.</p>
<b>Předpokládané dopady</b>	<ul style="list-style-type: none"> <li>- Včasné zachycení a pomoc osobám/ rodinám v přechodné krizi</li> <li>- Možnost poskytnutí krátkodobé i dlouhodobé psychosociální pomoci</li> <li>- Možnost využití krizového bytu v případě přírodních či jiných katastrof</li> <li>- Možnost využití bytu pro oběti domácího násilí</li> </ul>
<b>Předpokládané finanční zdroje</b>	Město Nymburk
<b>Předpokládaný počet uživatelů</b>	Cca 5 uživatelů/rok
<b>Předpokládaný partner</b>	OSV MěÚ Nymburk

<b>Název opatření:</b>	<b>5.5 Podpora vzniku nouzových prostor na přespání pro osoby bez přístřeší</b>
<b>Charakteristika</b>	Cílem tohoto opatření je zajistit bezpečí osob bez přístřeší v případě nepříznivých klimatických podmínek v zimních měsících. Ve městě Nymburk se odhadem pohybuje 10 osob bez přístřeší, přičemž jejich počet v posledních letech mírně narůstá. Bylo by potřebné osobám bez přístřeší nabídnout možnost kde strávit noc v zimních měsících a to z důvodu, že v Nymburce ani blízkém okolí není dostupné azylové bydlení, či jiné krizové ubytování určené pro osoby bez přístřeší.
<b>Předpokládané dopady</b>	<ul style="list-style-type: none"> <li>- Snížení zdravotních rizik u osob bez přístřeší</li> <li>- Prostor pro zahájení sociální práce s osobami bez přístřeší</li> <li>- Snížení rizik z pobytu osob bez přístřeší na veřejných místech</li> </ul>
<b>Předpokládané finanční zdroje</b>	Rozpočet města Nymburk, rozpočet poskytovatelů sociálních služeb
<b>Předpokládaný počet uživatelů</b>	Cca 10/rok
<b>Předpokládaný partner</b>	Město Nymburk, Farní charita Nymburk

<b>Název opatření:</b>	<b>5.6 Vznik a podpora sociálního lůžka v nemocnici Nymburk</b>
<b>Charakteristika</b>	<p>Díky pandemii koronaviru se objevila potřeba ubytování osob bez přístřeší i dalších osob, kteří nemohou být z důvodů kapacity nemocnice hospitalizováni, ale mají nařízenou karanténu, nemají kam jít a hrozí přenášení nebezpečné choroby na okolí. Tuto situaci by řešilo sociální lůžko zřízené v nemocnici Nymburk.</p> <p>Sociální lůžko funguje tak, že se ve zdravotnických zařízeních lůžkové péče poskytují pobytové sociální služby osobám, které již nevyžadují lůžkovou péči, ale vzhledem ke svému zdravotnímu nebo sociálnímu stavu nejsou schopny se obejít bez pomoci jiné fyzické osoby a nemohou být proto propuštěny ze zdravotnického zařízení lůžkové péče do doby,</p>

	než jim je zabezpečena pomoc osobou blízkou nebo jinou fyzickou osobou nebo zajištěno poskytování terénních nebo ambulantních sociálních služeb anebo pobytových sociálních služeb v zařízeních sociálních služeb.
<b>Předpokládané dopady</b>	<ul style="list-style-type: none"> <li>- Snížení zdravotních rizik u osob bez přístřeší i široké veřejnosti</li> <li>- Řešení aktuálních krizových situací</li> <li>- Snížení rizik z pobytu osob bez přístřeší na veřejných místech</li> </ul>
<b>Předpokládané finanční zdroje</b>	Rozpočet města Nymburk, rozpočet poskytovatelů sociálních služeb
<b>Předpokládaný počet uživatelů</b>	Cca 5/rok
<b>Předpokládaný partner</b>	Nemocnice Nymburk, město Nymburk, Farní charita Nymburk

## **2.4 Pracovní skupina Rodina, děti a mládež**

Další kapitola Střednědobého plánu se věnuje oblasti s názvem Rodina, děti a mládež. Kapitola zahrnuje výčet organizací a osob podílejících se na činnosti pracovní skupiny a vytvoření plánu a SWOT analýzu v řešené oblasti.

Jedná se o rodiny s dítětem (dětmi), u kterého je jeho vývoj ohrožen v důsledku dopadů dlouhodobě krizové sociální situace, kterou rodiče nedokážou sami bez pomoci překonat, a u kterého existují další rizika ohrožení jeho vývoje; v případě služby azylových domů se jedná o rodiny řešící ztrátu bydlení za situace, kdy všechny další možnosti ubytování selhaly. Součástí souhrnného okruhu cílových skupin jsou dále děti a mládež ohrožené společensky nežádoucími jevy a osoby, které po dosažení zletilosti opouštějí školská zařízení pro výkon ústavní nebo ochranné výchovy, popřípadě pro osoby z jiných zařízení pro péči o děti a mládež. Specifickou podskupinu tvoří příslušníci rodin s dětmi (z větší části ženy), kdy je osoba ohrožena násilným chováním jiné osoby obývající s ní společně obydlí.

V rámci této pracovní skupiny bylo dále řešeno téma návazných služeb, které se dotýkají oblasti školství (např. školní psychologové, příprava předškolních dětí ze sociálně znevýhodněného prostředí atd.), preventivních aktivit zaměřených na rodiny (aktivity podporující rodinný život, sladování rodinného a pracovního života atd.). Novým tématem je spolupráce základních škol a poskytovatelů sociálních služeb v rámci distanční výuky.

### **2.4.1 Přehled zapojených organizací**

#### **Centrum pro všechny**

Centrum pro všechny je rodinné centrum, které je zaměřené na poskytování integračních volnočasových aktivit. Připravuje akce pro malé, velké, zdravé i s postižením, prostě pro všechny.

Hlavní část aktivit Centra se soustředí do třech oblastí:

- Nabídka aktivit pro kvalitní trávení volného času
- Integrační aktivity a pomoc rodičům dětí s hendikepem
- Vytváření podmínek těm, kteří chtějí pomáhat

#### **Centrum psychologicko-sociálního poradenství Středočeského kraje, p.o.**

Centrum psychologicko-sociálního poradenství Středočeského kraje Nymburk je příspěvková organizace, jejíž zřizovatel je Krajský úřad Středočeského kraje. Centrum je

specializovaným pracovištěm poskytujícím Odborné sociální poradenství rodinám, párům, i jednotlivcům všude tam, kde jsou v popředí klientovy zakázky vztahové nebo individuální problémy. Centrum poskytuje Odbornou pomoc a podporu osobám ohroženým rozvratem či rozpadem jejich blízkých vztahů, osobám v krizi a zátěžových situacích. Centrum se zaměřuje na práci s domácím násilím v různých projevech (fyzické, psychické, sociální, ekonomické atd.).

### **Dům dětí a mládeže Nymburk**

DDM Nymburk zajišťuje volnočasové aktivity pro děti a mládež ve městě Nymburk. DDM Nymburk je příspěvková organizace Středočeského kraje.

### **Pedagogicko psychologická poradna Středočeského kraje, pracoviště Nymburk**

Pedagogicko psychologická poradna pomáhá řešit výchovné a výukové problémy dětí předškolního, školního a adolescentního věku (děti a mládež zpravidla ve věku od 3 do 19 let). V rámci své územní působnosti zajišťuje Odborné psychologické a speciálně-pedagogické služby dětem, žákům, studentům, jejich zákonným zástupcům, školám, předškolním a školským zařízením, a to v otázkách osobnostního, sociálního, vzdělávacího a profesního vývoje dětí a mládeže. Pedagogicko psychologická poradna poskytuje diagnostickou, intervenční, reedukační, terapeutickou a psychokorektivní péči a poradenství zvláště dětem a mládeži s vývojovými a výchovnými problémy či výukovými obtížemi, zajišťuje psychologické poradenství při volbě vzdělávací a profesní dráhy, v náročných životních situacích a obdobích. Zpracovává Odborné podklady pro správní rozhodnutí a vzdělávací opatření v případech stanovených školskými předpisy; poskytuje informační a metodickou pomoc školám, pedagogickým pracovníkům (zejména výchovným poradcům); podílí se na aktivitách souvisejících s prevencí sociálně patologických jevů.

### **Semiramis, z.ú.**

**Nízkoprahové zařízení pro děti a mládež (N klub)** je sociální služba pro děti a mladé lidi, kteří se nacházejí v nepříznivé sociální situaci, nebo jsou jakoukoli nepříznivou sociální situací ohroženi. Služba je poskytována zdarma, ambulantní a terénní formou. Posláním N klubu je poskytovat zdarma a anonymně ambulantní a terénní služby dětem a mladým lidem ve věku od 6 do 22 let ohroženým rizikovým chováním, poskytovat jim bezpečný prostor,



nabízet podporu a pomoc v obtížných životních situacích a usilovat o pozitivní změnu v jejich životě. Cílem služby je zlepšit kvalitu života dětí a mládeže předcházením nebo snížením sociálních a zdravotních rizik souvisejících se způsobem jejich života, umožnit jim lépe se orientovat v jejich sociálním prostředí a vytvářet podmínky k řešení jejich nepříznivé sociální situace. Program v NZDM Nymburk má různé podoby, od aktivit zaměřených na problémové situace v životě dětí a mládeže, až po nabídku trávení volného času v bezpečném prostředí klubu.

**Centrum rodinného poradenství** podporuje rodinu jako jedinečné a pro dítě nenahraditelné místo zdravého vývoje. Poskytuje dlouhodobé Odborné poradenství, pomoc a podporu rodině jako celku. Poskytované služby vedou ke zlepšení kvality rodinného soužití, včetně překonání či odstranění problémů za pomoci přirozených zdrojů rodiny. Smyslem je zabránění úplnému rozpadu rodiny prostřednictvím úpravy a obnovení dlouhodobé funkčnosti mechanismů uvnitř rodinného systému. Služby Centra rodinného poradenství jsou poskytovány v Nymburce a jsou zdarma.

### **Oblastní charita Kutná Hora**

Posláním Oblastní charity Kutná Hora je pomáhat lidem, kteří se ocitli v nouzi a nedokáží svou situaci řešit vlastními silami. Tato organizace poskytuje na Nymbursku sociální službu Raná péče a to terénní formou. Služba podporuje rodiny s dětmi se specifickými potřebami (děti předčasně narozené, s nerovnoměrným nebo opožděným vývojem, s mentálním, pohybovým, kombinovaným postižením, s poruchami autistického spektra) od narození do 7 let. Cílem je podporovat kompetence rodiny tak, aby porozuměla potřebám dítěte a nacházela způsob, jak je rozvíjet a spokojeně žít ve svém přirozeném prostředí.

### **Respondeo, z.s.**

V rámci pomoci rodinám s dětmi nabízí pomoc a podporu rodinám s dětmi do 18 let, které se dostaly do nepříznivé životní situace, jsou v agendě Orgánu sociálně-právní ochrany dítěte (OSPOD) a bydlí v obcích s rozšířenou působností (ORP) Nymburk, Poděbrady, Lysá nad Labem, Mladá Boleslav a Mnichovo Hradiště.

## 2.4.2 Složení pracovní skupiny

<b>Mgr. Šárka Janíková</b>	<b>Odborná veřejnost – vedoucí pracovní skupiny</b>
Bc. Zuzana Aghová	Vedoucí oddělení OSPOD Městského úřadu Nymburk
Bc. Kamila Kašová, DiS.	Vedoucí N klubu, Semiramis, z.ú.
Bc. Michal Brabec	Město Nymburk, koordinátor KPSS
Halka Johanová	Zástupkyně ředitelky DDM Nymburk
Hana Kožuriková	Ředitelka RSOP, terénní pracovnice města
Mgr. Kučerová Martina	Centrum pro všechny
Kateřina Kupcová	Centrum pro všechny
Mgr. Literová Markéta	Cílkova lesní škola
Eliška Heřmanská	Vedoucí sociální služby Romodrom Nymburk
BC. Radka Plačková, DiS.	Ředitelka Centrum Alma, z.ú., člen Sociální a zdravotní komise RM Nymburk
Mgr. Miroslava Vokounová Krepčíková	Vedoucí programu Pomoc rodinám s dětmi, Respondeo, z.s.
Bc. Ladislav Vondruška	Kurátor pro děti a mládež OSPOD Nymburk

### 2.4.3. SWOT analýza v oblasti PS Rodina, děti a mládež

Vize:

- Město Nymburk má stále fungující Nízkoprahové zařízení pro děti a mládež
- V Nymburce fungují služby zabývající se tzv. sanací rodiny
- Město Nymburk má fungující služby vedoucí ke snižování rizikového chování mládeže
- Město Nymburk disponuje službami podporujícími děti ze znevýhodněného sociálního prostředí

	<b>POMOCNÉ</b> (k dosažení cíle)	<b>ŠKODLIVÉ</b> (k dosažení cíle)
<b>VNITŘNÍ</b> (atributy organizace)	<b>STRENGTHS (silné stránky)</b> <ul style="list-style-type: none"> <li>• Dobře fungující OSPOD Nymburk</li> <li>• Existence služeb pro děti a rodinu</li> <li>• Dostupné volnočasové aktivity pro děti</li> <li>• Aktivní přístup KPSS</li> <li>• Rozvoj a flexibilita sociálních služeb</li> </ul>	<b>WEAKNESSES (slabé stránky)</b> <ul style="list-style-type: none"> <li>• Absence dětského psychologa pro veřejnost</li> <li>• Absence azylového domu pro matky s dětmi</li> <li>• Přibývání dětí ze zahraničí, které neovládají Český jazyk</li> <li>• Nízká kapacita školních družin</li> <li>• Dlouhé čekací doby v PPP</li> <li>• Problémy dětí ze znevýhodněného sociálního prostředí při distanční</li> </ul>
<b>VNĚJŠÍ</b> (atributy prostředí)	<b>OPPORTUNITIES (příležitosti)</b> <ul style="list-style-type: none"> <li>• Dobře zpracovaný Střednědobý plán komunitního plánování</li> <li>• Více prarodinných aktivit města</li> <li>• Zapojování do akcí typu Obec přátelská rodině atd.</li> <li>• Sociální bydlení pro rodiny</li> </ul>	<b>THREATS (hrozby)</b> <ul style="list-style-type: none"> <li>• Nedostatek prostředků na financování sociálních služeb</li> <li>• Zánik sociálních služeb</li> <li>• Nedostatek personálního zajištění</li> <li>• Snižování dotačních prostředků pro návazné služby</li> <li>• Vyšší výskyt rizikového chování dětí</li> <li>• Vyšší nebezpečí sociálního vyloučení rodin s dětmi</li> </ul>

## 2.4.4 Souhrn cílů a opatření v oblasti PS Rodina, děti a mládež

### 1. Rozvoj prarodinné politiky města Nymburk

1.1 Upřesnění priorit v oblasti rodinné politiky města Nymburk

1.2 Participace města Nymburk na akcích podporujících zdravý rodinný život

1.3 Vznik sociodemografické analýzy

1.4 Podpora rodin s malými dětmi

### 2. Podpora služeb a aktivit vedoucích ke snížení rizikového chování dětí a mládeže

2.1 Podpora a udržení Nízkoprahového zařízení pro děti a mládež, podpora při hledání nových prostor pro NZDM

2.2 Rozvoj terénní sociální práce u cílové skupiny dětí a mládeže ohrožené rizikovým chováním

2.3 Podpora programů primární prevence na základních školách a nižším stupni gymnázia

2.4 Podpora pro vznik ordinace dětského psychologa pro veřejnost v Nymburce

2.5 Podpora procesů a činností OSPOD

2.6 Podpora a udržení případových konferencí v rámci OSPOD

### 3. Zamezování sociálního vyloučení rodin pečujících o děti a mládež

3.1 Podpora nízkoprahových aktivit pro rodiče na rodičovské dovolené

3.2 Podpora sladování rodinného a pracovního života

3.3 Aktivity podporující rodiče při návratu zpět na trh práce

3.4 Podpora rodin migrantů žijících v Nymburce, zejména v oblasti integrace a zvládnutí Českého jazyka.

### 4. Podpora dětí a rodin z nepříznivého sociálního prostředí

4.1 Zvýšení dostupnosti informací o nízkoprahových aktivitách pro děti ze sociálně ohrožených rodin

4.2 Podpora programů na posilování rodičovských kompetencí

4.3 Zvýšení připravenosti znevýhodněných dětí předškolního věku na úspěšný

vstup do běžných tříd základní školy

4.4 Podpora dětí ze sociálně znevýhodněného prostředí při školní distanční výuce

4.5 Podpora při nastavení spolupráce mezi školami a poskytovateli sociálních služeb v rámci problematiky distančního vzdělávání dětí ze sociálně znevýhodněného prostředí

## **5. Zajištění využívání služeb s regionálním přesahem**

5.1 Azylový dům Brandýs nad Labem

5.2 Středisko výchovné péče Kolín (v průběhu tohoto roku taktéž SVP Mladá Boleslav)

## **6. Rozvoj služeb pro adoptivní a pěstounské rodiny**

6.1 Spolupráce OSPOD s poskytovateli služeb v oblasti NRP

Název opatření:	1. Rozvoj prorodinné politiky města Nymburk
Krátký popis cíle:	Tento cíl přispívá k nastavení vize a dlouhodobého strategického plánování v oblasti prorodinné politiky města Nymburk. Cíl je naplňován především prostřednictvím neinvestičních opatření. Pro naplnění jednotlivých opatření je třeba provést zejména systémová opatření v např. oblasti sledování sociálních a demografických jevů, nastavení mechanismů pro financování aktivit vedoucích k podpoře rodinných aktivit ve městě apod.
Opatření, která vedou k naplnění cíle:	1.1 Upřesnění priorit v oblasti rodinné politiky města Nymburk 1.2 Participace města Nymburk na akcích podporujících zdravý rodinný život 1.3 Vznik sociodemografické analýzy 1.4 Podpora rodin s malými dětmi

Název opatření	1.1 Upřesnění priorit v oblasti rodinné politiky města Nymburk
Charakteristika	Prorodinná politika města Nymburk by měla sledovat zejména následující oblasti: <ul style="list-style-type: none"> <li>➤ Stabilizace bytové politiky města (startovací byty pro mladé rodiny, krizové bydlení, sociální bydlení, chráněné bydlení – konkrétní opatření jsou součástí plánu v PS Osoby v sociální krizi).</li> <li>➤ Sledování a vyhodnocování demografických a sociálních údajů pro potřeby organizací zajišťujících služby rodinám a sledování a vyhodnocování dalších demografických údajů (věková struktura, nezaměstnanost, rodiny s dětmi, kapacity zdravotnických zařízení atd.), analýza prostředí atd.</li> <li>➤ Udržení systému podpory neziskových organizací (podpora volnočasových, zájmových a sportovních činností ze strany města).</li> <li>➤ Oblast bezpečnosti ve městě, sledovaný strategickým plánem prevence kriminality města Nymburk na období 2021-2024.</li> </ul>

	<ul style="list-style-type: none"> <li>➤ Údržba a rozvoj městských hřišť a sportovišť s využitím dotací</li> <li>➤ Rozdělení kompetencí v oblasti rodinné politiky (organizační struktura KPSS, odbory MěÚ, poradní orgány rady a zastupitelstva města).</li> </ul>
<b>Předpokládané dopady</b>	<ul style="list-style-type: none"> <li>- Zvýšení počtu mladých rodin v Nymburce</li> <li>- Transparentní a efektivní financování zájmových činností</li> <li>- Efektivizace řízení procesů v oblasti prorodinné politiky města</li> </ul>
<b>Předpokládané finanční zdroje</b>	Systémové opatření bez finančních nákladů
<b>Předpokládaný počet uživatelů</b>	Obyvatelé města Nymburk
<b>Předpokládaný partner</b>	Město Nymburk, NNO, veřejnost

<b>Název opatření</b>	<b>1.2 Participace města Nymburk na akcích podporujících zdravý rodinný život</b>
<b>Charakteristika</b>	V rámci tohoto opatření město Nymburk může participovat např. na následujících akcích: Účast v mezinárodních, národních i regionálních projektech podporující rodinu např. Rodinné pasy, Obec přátelská rodině, Zdravá města/ Agenda 21, Mezinárodní den rodiny, Světový den manželství, Týden partnerství apod.
<b>Předpokládané dopady</b>	<ul style="list-style-type: none"> <li>- Možnost čerpání externích finančních prostředků</li> <li>- Podpora zdravého životního stylu a spokojenosti obyvatel města Nymburk</li> <li>- Snížení rizikového chování a sociálně patologických jevů na místní úrovni</li> <li>- Přenos příkladů dobré praxe</li> </ul>
<b>Předpokládané finanční zdroje</b>	Rozpočet města Nymburk, dotační programy
<b>Předpokládaný počet uživatelů</b>	Obyvatelé města Nymburk

<b>Předpokládaný partner</b>	Město Nymburk, organizace pořádající prorodinné projekty
------------------------------	--

<b>Název opatření</b>	<b>1.3 Vznik sociodemografické analýzy</b>
<b>Charakteristika</b>	Sociodemografická analýza poskytuje ucelený přehled o velikosti, struktuře a vývoji populace. Pro zpracování rozvojových a strategických dokumentů města jsou důležité aktuální analytické podklady a jedním z nich je právě sociodemografická analýza. Díky této analýze se lze při plánování sociálních služeb zaměřit na konkrétní cílové skupiny a jejich problematiku.
<b>Předpokládané dopady</b>	<ul style="list-style-type: none"> <li>- Dostupná statistická data</li> <li>- Porovnání s ostatními regiony</li> <li>- Vyšší efektivita plánování sociálních služeb</li> </ul>
<b>Předpokládané finanční zdroje</b>	HFSK, Rozpočet města Nymburk
<b>Předpokládaný počet uživatelů</b>	Obyvatelé města Nymburk
<b>Předpokládaný partner</b>	KoP ÚP ČR Nymburk, poskytovatelé sociálních služeb, veřejnost

<b>Název opatření</b>	<b>1.4 Podpora rodin s malými dětmi</b>
<b>Charakteristika</b>	Vzhledem k stabilnímu nárůstu rodin s malými dětmi, je potřeba zajistit síť služeb určených pro tuto cílovou skupinu, a to nejen pro děti nižšího věku, ale i pro jejich rodiče (osoby na rodičovské dovolené atd.)
<b>Předpokládané dopady</b>	<ul style="list-style-type: none"> <li>- Zvyšování rodičovských kompetencí</li> <li>- Zlepšování sociální adaptability dětí</li> <li>- Rozvoj prorodinného prostředí v Nymburce</li> </ul>
<b>Předpokládané finanční zdroje</b>	Rozpočet města Nymburk, rozpočty poskytovatelů sociálních služeb



<b>Předpokládaný počet uživatelů</b>	Rodiny s malými dětmi ve městě Nymburk
<b>Předpokládaný partner</b>	Město Nymburk, poskytovatelé sociálních služeb

<b>Název opatření:</b>	<b>2. Podpora služeb a aktivit vedoucích ke snížení rizikového chování dětí a mládeže</b>
<b>Krátký popis cíle:</b>	Tento cíl reaguje na problematiku rizikového chování dětí a mládeže v Nymburce. Omezení negativních dopadů rizikových jevů zasahují jak do oblasti sociálních služeb, tak do oblasti dalších návazných služeb, jako jsou např. služby PPP Nymburk či dlouhodobé programy primární prevence na základních školách.
<b>Opatření, která vedou k naplnění cíle:</b>	<p>2.1 Podpora a udržení Nízkoprahového zařízení pro děti a mládež, podpora při hledání nových prostor pro NZDM</p> <p>2.2 Rozvoj terénní sociální práce u cílové skupiny dětí a mládeže ohrožené rizikovým chováním</p> <p>2.3 Podpora programů primární prevence na základních školách a nižším stupni gymnázia v Nymburce</p> <p>2.4 Podpora pro vznik ordinace dětského psychologa pro veřejnost v Nymburce</p> <p>2.5 Podpora procesů a činností OSPOD</p> <p>2.6 Podpora a udržení případových konferencí v rámci OSPOD</p>

<b>Název opatření</b>	<b>2.1 Podpora a udržení Nízkoprahového zařízení pro děti a mládež, podpora při hledání nových prostor pro NZDM</b>
<b>Charakteristika</b>	<p>Nízkoprahové zařízení pro děti a mládež je ambulantní, popřípadě terénní služba, která je poskytována dětem a mládeži od 6 do 26 let ohroženým společensky nežádoucími jevy. NZDM v Nymburce provozuje Semiramis, z.ú. a je velmi využívaným a přínosným zařízením. Potřeba NZDM vyplývá z nárůstu počtu dětí a mládeže, které jsou ohroženy rizikovými jevy. Čísla jsou objektivně doložena např. statistikami OSPOD.</p> <p>V současnosti NZDM řeší problém ukončení nájmu ve stávajících prostorách, v rámci KPSS je potřebná snaha o pomoc při hledání nových prostor, aby nemuselo dojít k ukončení činnosti tohoto zařízení.</p>
<b>Předpokládané dopady</b>	<ul style="list-style-type: none"> <li>- Snížení rizikového chování dětí a mládeže ve městě Nymburk</li> <li>- Podpora sociálního začleňování rizikových skupin</li> </ul>

	<ul style="list-style-type: none"> <li>- Udržení NZDM v Nymburce</li> <li>- Vznik návazných programů primární a sekundární prevence</li> <li>- Rozvoj sociálních kompetencí a dovedností u rizikových skupin</li> <li>- Předcházení zdravotních rizik</li> </ul>
<b>Předpokládané finanční zdroje</b>	Rozpočet Semiramis, KÚSK, Město Nymburk
<b>Předpokládaný počet uživatelů</b>	200 uživatelů/rok
<b>Předpokládaný partner</b>	OSPOD Nymburk, Semiramis, ZŠ v Nymburce, Odbor správy městského majetku MěÚ Nymburk

<b>Název opatření</b>	<b>2.2 Rozvoj terénní sociální práce u cílové skupiny dětí a mládeže</b>
<b>Charakteristika</b>	Cílem opatření je vyhledávat a kontaktovat děti a mládež, které tráví svůj čas především na ulici bez konkrétního zájmu či cíle. V takových podmínkách existuje riziko snadného kontaktu s nežádoucími sociálními jevy. V rámci opatření bude riziková mládež kontaktována, odkazována na další sociální služby, či zájmové činnosti apod.
<b>Předpokládané dopady</b>	<ul style="list-style-type: none"> <li>- Rozvoj depistáže u cílové skupiny ohrožených dětí a mládeže</li> <li>- Spolupráce s NZDM</li> <li>- Snížení sociálních a zdravotních rizik u dětí a mládeže</li> </ul>
<b>Předpokládané finanční zdroje</b>	Semiramis, běžné provozní náklady OSV MěÚ Nymburk
<b>Předpokládaný počet uživatelů</b>	70 uživatelů/rok
<b>Předpokládaný partner</b>	OSV Nymburk, Semiramis, RSOP, Romodrom atd.

<b>Název opatření</b>	<b>2.3 Podpora programů primární prevence na základních školách a nižším stupni gymnázia v Nymburce</b>
<b>Charakteristika</b>	Cílem tohoto opatření je realizace aktivit orientovaných na získávání, prohlubování a upevňování znalostí a vědomostí v oblasti rizikového

	chování, ovlivňování postojů a hodnot dětí a mládeže prostřednictvím využívání interaktivních metod práce.
<b>Předpokládané dopady</b>	<ul style="list-style-type: none"> <li>- Snížení rizikového chování na základních školách</li> <li>- Podpora školních zařízení a školních metodiků primární prevence</li> <li>- Podpora konkrétních dětí a mládeže v různých projektech</li> </ul>
<b>Předpokládané finanční zdroje</b>	Rozpočet města Nymburk, rozpočet Semiramis, dotace MŠMT, dotace MPSV
<b>Předpokládaný počet uživatelů</b>	Cca 1200 žáků
<b>Předpokládaný partner</b>	Město Nymburk, Semiramis, z.ú., školy v Nymburce

<b>Název opatření</b>	<b>2.4 Podpora vzniku ordinace dětského psychologa pro veřejnost v Nymburce</b>
<b>Charakteristika</b>	Vzhledem k velkému nárůstu psychických problémů u dětí (i v návaznosti na velmi dlouhé uzavření škol), je stále více aktuální otázka ambulance dětského psychologa. Těchto specialistů je celkově velmi málo, několik jich v Nymburce služby poskytuje, ale vždy jen pro konkrétní služby (NZDM, OSPOD, CPSP atd.) Je třeba podpořit vznik dětské psychiatrické ambulance v Nymburce, kterou by mohla využívat široká veřejnost.
<b>Předpokládané dopady</b>	<ul style="list-style-type: none"> <li>- Zlepšení psychického zdraví dětí v Nymburce</li> <li>- Podpora pedagogů</li> <li>- Podpora rodičů</li> </ul>
<b>Předpokládané finanční zdroje</b>	Město Nymburk, Zdravotní pojišťovny
<b>Předpokládaný počet uživatelů</b>	Děti s psychickými problémy z ORP Nymburk
<b>Předpokládaný partner</b>	Město Nymburk, dětský psycholog

Název opatření	2.5 Podpora procesů a činností OSPOD
<b>Charakteristika</b>	Činnost sociálně právní ochrany dětí vykonávají obce III. typu v rámci tzv. přenesené působnosti. Činnost je tedy financována z rozpočtové kapitoly MF ČR. Cílem tohoto opatření je podpora ze strany města při dostatečném personálním zabezpečení OSPOD, který je součástí Odboru sociálních věcí MěÚ Nymburk.
<b>Předpokládané dopady</b>	<ul style="list-style-type: none"> <li>- Zvýšení kapacity a kvality poskytovaných služeb v rámci OSPOD</li> <li>- Početně dostatečné zabezpečení OSPOD</li> <li>- Efektivní využívání finančních prostředků přidělovaných MF ČR</li> </ul>
<b>Předpokládané finanční zdroje</b>	Bez nových finančních nákladů
<b>Předpokládaný počet uživatelů</b>	Klienti OSPOD Nymburk
<b>Předpokládaný partner</b>	Město Nymburk

Název opatření	2.6 Podpora a udržení případových konferencí v rámci OSPOD
<b>Charakteristika</b>	Případová konference je definována jako společné setkání pomáhajících pracovníků, kteří hledají a navrhují optimální řešení konkrétní situace rodiny, jako plánované a koordinované multidisciplinární setkání odborníků, kteří s rodinou a ohroženým dítětem pracují ve své každodennosti. Případové konference probíhají na OSPOD Nymburk od roku 2014. Cílem tohoto opatření je častější využívání této metody při řešení problematických případů spadajících do zákonných kompetencí OSPOD.
<b>Předpokládané dopady</b>	<ul style="list-style-type: none"> <li>- Návrh na optimální řešení problémů rodiny/ klienta</li> <li>- Multidisciplinární spolupráce odborníků v zájmu klientu</li> <li>- Pružná reakce na problémy rodiny</li> <li>- Koordinovaná a kontinuální péče.</li> </ul>

<b>Předpokládané finanční zdroje</b>	Prostředky na výkon SPOD - MFČR
<b>Předpokládaný počet uživatelů</b>	30 případových konferencí/rok
<b>Předpokládaný partner</b>	OSPOD Nymburk

<b>Název opatření:</b>	<b>3. Zamezování sociálního vyloučení rodin pečujících o děti a mládež</b>
<b>Krátký popis cíle:</b>	Tento cíl reaguje na potřeby rodin s dětmi. Během mateřské a rodičovské dovolené narůstá riziko sociální izolace. Nízkoprahové služby pro rodiny s dětmi se jeví jako potřebná součást každého města. V rychle měnící se společnosti existuje také další riziko, které se dotýká specifických pracovních požadavků na dnešním trhu práce. V popisované problematice je důležité zaměřit se také na oblasti sladování rodinného života s pracovním, rozvoj a udržování specifických pracovních kompetencí apod.
<b>Opatření, která vedou k naplnění cíle:</b>	3.1 Podpora nízkoprahových aktivit pro rodiče na rodičovské dovolené 3.2 Podpora sladování rodinného a pracovního života 3.3 Aktivity podporující rodiče při návratu zpět na trh práce 3.4 Podpora rodin migrantů žijících v Nymburce, zejména v oblasti integrace a zvládnutí Českého jazyka

<b>Název opatření</b>	<b>3.1 Podpora nízkoprahových aktivit pro rodiče na rodičovské dovolené</b>
<b>Charakteristika</b>	Cílem tohoto opatření je podpora zdravé a funkční rodiny. Opatření je naplňováno prostřednictvím podpory a rozvoje stávajících služeb, které nabízejí služby pro tuto cílovou skupinu (Centrum pro všechny, Semiramis atd.). Opatření také reaguje na potřebu prevence sociálního vyloučení rodičů na mateřské či rodičovské dovolené způsobeného déletrvající sociální izolací, prevence osamělosti, sociální exkluze.
<b>Předpokládané dopady</b>	<ul style="list-style-type: none"> <li>- Prevence výskytu sociálně negativních jevů v rámci i vně rodiny</li> <li>- Smysluplné trávení volného času rodičů a rodin s dětmi, rozšiřování možností trávení volného času edukativní formou, prevence nezaměstnanosti</li> <li>- Motivace k sounáležitosti s komunitou, sdílení, rozvoj komunitní společnosti a sousedské výpomoci</li> </ul>
<b>Předpokládané finanční zdroje</b>	Dotační řízení, rozpočty poskytovatelů sociálních služeb

<b>Předpokládaný počet uživatelů</b>	100 rodin/rok
<b>Předpokládaný partner</b>	Centrum pro všechny, Semiramis

<b>Název opatření</b>	<b>3.2 Podpora sladování rodinného a pracovního života</b>
<b>Charakteristika</b>	Podpora sladování rodinného a pracovního života se dělí na vnitřní a vnější. Vnitřní podpora je mířena dovnitř daných organizací – úřadů, firem apod., které se snaží vytvořit takové prostředí, které umožňuje zaměstnancům s dětmi např. práci na dohodu během rodičovské dovolené, pravidelné vzdělávání po návratu na pracoviště, zajištění pružné pracovní doby apod. Vnější podpora je pak zaměřena směrem k veřejnosti a může zahrnovat mj. takové aktivity, jako je rozšiřování kapacity zařízení pro předškolní děti v souvislosti s demografickými změnami, podpora volnočasových aktivit dětí, podpora osob ohrožených sociální exkluzí, podpora osob se sníženou soběstačností, podpora veřejné dopravy a podobně. Toto opatření je zaměřeno především na podporu vnitřního sladování. V tomto ohledu jsou v současné době úpravy v tomto směru podporovány skrze projekty EU.
<b>Předpokládané dopady</b>	<ul style="list-style-type: none"> <li>- Zvýšení informovanosti zaměstnavatelů o podpoře sladování rodinného a pracovního života občanů</li> <li>- Zvýšení zaměstnanosti daných cílových skupin</li> <li>- Zvýšení počtu částečných pracovních úvazků</li> </ul>
<b>Předpokládané finanční zdroje</b>	Dotace příslušných institucí vypisujících výzvy k projektům
<b>Předpokládaný počet uživatelů</b>	Rodiny s dětmi v Nymburce
<b>Předpokládaný partner</b>	ÚP Nymburk, Centrum pro všechny, firmy a podniky v Nymburce a okolí



Název opatření	3.3 Aktivity podporující rodiče při návratu zpět na trh práce
<b>Charakteristika</b>	Vzhledem k dnešním vysokým nárokům na pracovní výkon a flexibilitu je pro rodiče velmi náročné skloubit pracovní a rodinné povinnosti. Je třeba podporovat plnohodnotné rodičovství a zároveň zohlednit zájem rodičů profesně se uplatnit. Může se jednat např. o následující kroky, které povedou ke zvýšení profesní kvalifikace: rekvalifikační kurzy, jazykové kurzy, PC kurzy, „zaváděcí kurzy“, účetnictví, ekonomika, základy podnikání atd.
<b>Předpokládané dopady</b>	<ul style="list-style-type: none"> <li>- Realizace vzdělávacích kurzů</li> <li>- Realizace rekvalifikačních kurzů</li> <li>- Zajištění hlídání dětí v době vzdělávání rodičů</li> <li>- Realizace individuálního kariérového poradenství</li> </ul>
<b>Předpokládané finanční zdroje</b>	ÚP, dotace MPSV, dotace Středočeského kraje
<b>Předpokládaný počet uživatelů</b>	Rodiny s dětmi v Nymburce
<b>Předpokládaný partner</b>	ÚP

Název opatření	3.4 Podpora rodin migrantů žijících v Nymburce, zejména v oblasti integrace a zvládnutí Českého jazyka
<b>Charakteristika</b>	V současné době přibylo v Nymburce větší množství migrantů s dětmi. Situace vznikla tím, že velcí zaměstnavatelé v okolí (TPCA, Škoda) zde ubytovávají své zahraniční dělníky. V mnoha případech děti vůbec neovládají jazyk a hrozí sociální vyloučení. Je třeba těmto rodinám pomoci při integraci v České republice.
<b>Předpokládané dopady</b>	<ul style="list-style-type: none"> <li>- Integrace dětí ze zahraničí</li> <li>- Zabránění sociálnímu vyloučení dětí z rodin migrantů</li> <li>- Zlepšení kvality života rodin migrantů</li> </ul>

<b>Předpokládané finanční zdroje</b>	Dotace MPSV, dotace Středočeského kraje, ESF, rozpočet Centra pro integraci cizinců, Programové dotace
<b>Předpokládaný počet uživatelů</b>	Rodiny migrantů s dětmi žijící v Nymburce
<b>Předpokládaný partner</b>	Centrum pro integraci cizinců

Název opatření:	4. Podpora dětí a rodin z nepříznivého sociálního prostředí
<b>Krátký popis cíle:</b>	<p>Cílem opatření je osvěta a výchova k rodičovství a partnerství, které by umožnilo zdravý psychosociální vývoj dítěte. Záměrem je zvýšit povědomí o zájmech dítěte a významu stabilních vazeb mezi rodiči a jejich dětmi.</p> <p>Cílovou skupinou jsou rodiče, budoucí rodiče, další osoby pečující o nezletilé děti, kteří se ocitli v nepříznivé životní situaci v důsledku rozvodu, výkonu trestu odnětí svobody nebo sociálního vyloučení. A dále pro všechny osoby, které se chtějí v zájmu svých dětí takovým situacím vyvarovat.</p>
<b>Opatření, která vedou k naplnění cíle:</b>	<p>4.1 Zvýšení dostupnosti informací o nízkoprahových aktivitách pro děti ze sociálně ohrožených rodin</p> <p>4.2 Podpora programů na posilování rodičovských kompetencí</p> <p>4.3 Zvýšení připravenosti znevýhodněných dětí předškolního věku na úspěšný vstup do běžných tříd základní školy</p> <p>4.4 Podpora dětí ze sociálně znevýhodněného prostředí při školní distanční výuce</p> <p>4.5 Podpora při nastavení spolupráce mezi školami a poskytovateli sociálních služeb v rámci problematiky distančního vzdělávání dětí ze sociálně znevýhodněného prostředí</p>

Název opatření	4.1 Zvýšení dostupnosti informací o nízkoprahových aktivitách pro děti ze sociálně ohrožených rodin
<b>Charakteristika</b>	<p>Cílem tohoto opatření je dostat informace o nízkoprahových aktivitách pro děti ze sociálně ohrožených rodin. Vzhledem k typu rodin je třeba informace předávat nejen v elektronické podobě, ale také pomocí tištěných zdrojů a fyzického předávání informací např. ve školách.</p>
<b>Předpokládané dopady</b>	<ul style="list-style-type: none"> <li>- Možnost volnočasových aktivit pro děti ze sociálně ohrožených rodin</li> <li>- Zkvalitnění trávení volného času dětí z cílové skupiny</li> <li>- Sdílení informací na sociálních sítích města</li> </ul>
<b>Předpokládané</b>	Město Nymburk

<b>finanční zdroje</b>	
<b>Předpokládaný počet uživatelů</b>	Žáci ZŠ a MŠ v Nymburce jejich rodiče
<b>Předpokládaný partner</b>	ZŠ, MŠ, NNO

<b>Název opatření</b>	<b>4.2 Podpora programů na posilování rodičovských kompetencí</b>
<b>Charakteristika</b>	Cílem opatření je osvěta a výchova k rodičovství a partnerství, které by umožnilo zdravý psychosociální vývoj dítěte. Záměrem je zvýšit povědomí o zájmech dítěte a významu stabilních vazeb mezi rodiči a jejich dětmi. Cílovou skupinou jsou rodiče, budoucí rodiče, další osoby pečující o nezletilé děti, kteří se ocitli v tíživé životní situaci v důsledku rozvodu, výkonu trestu odnětí svobody nebo sociálního vyloučení. A dále pro všechny osoby, které se chtějí v zájmu svých dětí i takovým situacím vyvarovat.
<b>Předpokládané dopady</b>	<ul style="list-style-type: none"> <li>- Snížení počtu dysfunkčních rodin</li> <li>- Zlepšení rodičovských kompetencí</li> <li>- Optimalizace rodinných vazeb</li> </ul>
<b>Předpokládané finanční zdroje</b>	Programové dotace města Nymburk, dotace MPSV, rozpočty poskytovatelů sociálních služeb
<b>Předpokládaný počet uživatelů</b>	Cca 15 rodin/rok
<b>Předpokládaný partner</b>	OSPOD Nymburk, Centrum psycho-sociální pomoci Nymburk, Centrum rodinného poradenství Semiramis

<b>Název opatření</b>	<b>4.3 Zvýšení připravenosti znevýhodněných dětí předškolního věku na úspěšný vstup do běžných tříd základní školy</b>
<b>Charakteristika</b>	Děti ze znevýhodněného prostředí mají často při zahájení školní docházky problémy s adaptací na školní prostředí – obtížněji se podřizují pokynům, nevydrží přiměřenou dobu pracovat dle pokynů, mají nízké znalosti a dovednosti. Cílem opatření je napomoci těmto dětem ke zdárnému zahájení školní docházky a k zabránění pozdější školní

	neúspěšnosti. Vytvořit prostředí pro předškolní děti a jejich rodiče, kde pod vedením odborníků bude probíhat práce s dětmi, do které budou zapojeni i rodiče, aby v obdobném stylu byli schopni s dětmi pracovat i doma. Důraz musí být kladen nejen na informovanost rodičů, ale zejména na jejich motivaci podporovat své děti v předškolních aktivitách – pravidelné docházení do MŠ, přípravných ročníků ZŠ, příp. nově vzniklých programů.
<b>Předpokládané dopady</b>	<ul style="list-style-type: none"> <li>- Snížení počtu dětí s edukačními problémy na základních školách v Nymburce</li> <li>- Podpora sociálního začleňování ohrožených skupin obyvatel</li> <li>- Zvyšování kompetencí potřebných pro vstup do hlavního vzdělávacího proudu</li> </ul>
<b>Předpokládané finanční zdroje</b>	Programové dotace města Nymburk, dotace EU, rozpočty poskytovatelů sociálních služeb
<b>Předpokládaný počet uživatelů</b>	Cca 50 uživatelů/rok
<b>Předpokládaný partner</b>	PPP, RSOP, Romodrom

<b>Název opatření</b>	<b>4.4 Podpora dětí ze sociálně znevýhodněného prostředí při školní distanční výuce</b>
<b>Charakteristika</b>	Vzhledem k uzavření škol z důvodu pandemie koronaviru probíhala výuka v distanční formě. Pro sociálně slabé rodiny je kolikrát už za normálních okolností problematické, aby jejich děti zvládaly úspěšně plnit všechny studijní povinnosti a vzdělávaly se. Zavření škol a omezení pohybu tomu však dodává ještě další rozměr. Plnit úkoly zadané online je téměř nemožné, pokud domácnost nedisponuje počítačem nebo tabletem. Ještě horší pak je, když rodina navíc nemá přístup na internet. Je třeba, aby v takovém případě vypomáhaly školy nebo města, která vzdělávací instituce zřizují. Bez jejich pomoci nebo pomoci neziskovek může dítě na dobu nouzového stavu naprosto vypadnout ze

	vzdělávacího systému.
<b>Předpokládané dopady</b>	<ul style="list-style-type: none"> <li>- Snížení izolace dětí ze sociálně znevýhodněného prostředí</li> <li>- Udržení kvality vzdělávání při distanční výuce</li> <li>- Prevence sociálního vyloučení dětí ze sociálně znevýhodněného prostředí</li> </ul>
<b>Předpokládané finanční zdroje</b>	Rozpočty škol, MV, MŠMT, dotace EU, rozpočty poskytovatelů sociálních služeb
<b>Předpokládaný počet uživatelů</b>	Cca 50 uživatelů/rok
<b>Předpokládaný partner</b>	Školy v Nymburce

<b>Název opatření</b>	<b>4.5 Podpora při nastavení spolupráce mezi školami a poskytovateli sociálních služeb v rámci problematiky distančního vzdělávání dětí ze sociálně znevýhodněného prostředí</b>
<b>Charakteristika</b>	Vzhledem k uzavření škol z důvodu pandemie koronaviru probíhá výuka v distanční formě. Pro sociálně slabé rodiny je kolikrát už za normálních okolností problematické, aby jejich děti zvládaly úspěšně plnit všechny studijní povinnosti a vzdělávaly se. Poskytovatelé sociálních služeb se snažili těmto rodinám pomáhat, ale v mnoha případech tato snaha narazila na komunikační bariéru ze stran základních škol. Do budoucna je třeba nastavit spolupráci mezi poskytovateli a školami, aby děti ze sociálně znevýhodněného prostředí byly schopny distančního vzdělávání.
<b>Předpokládané dopady</b>	<ul style="list-style-type: none"> <li>- Udržení kvality vzdělávání při distanční výuce</li> <li>- Prevence sociálního vyloučení dětí ze sociálně znevýhodněného prostředí</li> </ul>
<b>Předpokládané finanční zdroje</b>	Rozpočty škol, MV, MŠMT, dotace EU, rozpočty poskytovatelů sociálních služeb

<b>Předpokládaný počet uživatelů</b>	Cca 50 uživatelů/rok
<b>Předpokládaný partner</b>	Základní školy v Nymburce, Romodrom, RSOP, Respondeo, NZDM atd.

<b>Název opatření:</b>	<b>5. Zajištění využívání služeb s regionálním přesahem</b>
<b>Krátký popis cíle:</b>	Vzhledem k velikosti i finančním možnostem je nereálné, aby město Nymburk disponovalo všemi sociálními či návaznými službami. Proto je nutné využívat služby v okolních městech. Cílem je udržovat spolupráci s regionálními poskytovateli služeb a využívat tak jejich kapacity pro potřeby města Nymburk.
<b>Opatření, která vedou k naplnění cíle:</b>	5.1 Azylový dům Brandýs nad Labem 5.2 Středisko výchovné péče Kolín (v průběhu tohoto roku taktéž SVP Mladá Boleslav)

<b>Název opatření</b>	<b>5.1 Azylový dům Brandýs nad Labem</b>
<b>Charakteristika</b>	Azylový dům sv. Gerarda pro matky s dětmi v Brandýse nad Labem je zařízením pro ženy s dětmi, které se ocitly v nepříznivé sociální situaci. Cílem je poskytnutí dočasného ubytování, pomoc při hledání nového bydlení, zaměstnání, případně řešení osobní situace, podpora matek při výchově a péči o děti. V případě potřeby probíhá spolupráce mezi tímto zařízením a OSPOD Nymburk, případně neziskovými organizacemi.
<b>Předpokládané dopady</b>	<ul style="list-style-type: none"> <li>- Pomoc matkám v nepříznivé sociální a životní situaci</li> <li>- Ochrana dětí</li> <li>- Zlepšení situace matek s dětmi do budoucna</li> </ul>
<b>Předpokládané finanční zdroje</b>	Azylový dům Brandýs nad Labem
<b>Předpokládaný počet uživatelů</b>	Cca 5 uživatelů/rok
<b>Předpokládaný partner</b>	Azylový dům sv. Gerarda pro matky s dětmi v Brandýse nad Labem

<b>Název opatření</b>	<b>5.2 Středisko výchovné péče Kolín (v průběhu tohoto roku taktéž SVP Mladá Boleslav)</b>
<b>Charakteristika</b>	Středisko výchovné péče poskytuje služby dětem, či jejich rodinám a to ambulantní, či pobytovou formou. Nejbližší poskytovatel této služby sídlí v Kolíně. V brzké době by taktéž mělo otevírat SVP v Mladé Boleslavi.



	SVP pomáhají řešit problémy týkající se rizikového chování, které se vyskytuje ve škole, v rodině, dotýká se problematiky návykového či agresivního chování apod. SVP není sociální službou, jsou to zařízení, která resortně spadají pod MŠMT.
<b>Předpokládané dopady</b>	<ul style="list-style-type: none"> <li>- Lepší spolupráce s rodiči ohrožených dětí/ mládeže</li> <li>- Řešení konfliktů ve škole a rodině</li> <li>- Navázání bližší spolupráce se školami</li> </ul>
<b>Předpokládané finanční zdroje</b>	SVP Kolín, SVP Mladá Boleslav
<b>Předpokládaný počet uživatelů</b>	Cca 10 uživatelů/rok
<b>Předpokládaný partner</b>	SVP Kolín, SVP Mladá Boleslav, OSPOD Nymburk

<b>Název opatření:</b>	<b>6. Rozvoj služeb pro adoptivní a pěstounské rodiny</b>
<b>Krátký popis cíle:</b>	Vzhledem k transformaci v oblasti náhradní rodinné péče, kdy se přechází z tzv. ústavní podoby do podoby profesionálního pěstounství, je nutné udržovat podmínky pro náhradní rodinnou péči v Nymburce prostřednictvím OSPOD Nymburk.
<b>Opatření, která vedou k naplnění cíle:</b>	6.1 Spolupráce OSPOD Nymburk s poskytovateli služeb v oblasti NRP

<b>Název opatření</b>	<b>6.1 Spolupráce SPOD s poskytovateli služeb v oblasti NRP</b>
<b>Charakteristika</b>	V současné době je pěstounská péče vykonávána na profesionálním základě. Jsou stanoveny podmínky výkonu pěstounské péče a také právo pěstounů na odborné služby (podpůrné a odlehčovací). V souvislosti se záměrem MPSV zrušit Kojenecké ústavy a Dětská centra a svěřovat děti do 3 let věku výhradně do pěstounské péče na přechodnou dobu je nezbytné, aby v ORP fungovaly odborné poradenské služby pro pěstouny a náhradní rodiče.
<b>Předpokládané dopady</b>	- Zvýšení počtu pěstounských rodin na Nymbursku
<b>Předpokládané finanční zdroje</b>	Finanční zdroje OSV Nymburk
<b>Předpokládaný počet uživatelů</b>	Cca 15 rodin/rok
<b>Předpokládaný partner</b>	OSPOD Nymburk, poskytovatelé sociálních služeb NRP

## **2.5 Pracovní skupina Senioři a osoby se zdravotním postižením**

Další kapitola Střednědobého plánu se věnuje oblasti s názvem Senioři a osoby se zdravotním postižením. Souhrnně se jedná o osoby v nepříznivé sociální situaci, které mají sníženou soběstačnost z důvodu věku, chronického onemocnění (včetně psychického), zdravotního postižení (fyzického, mentálního, smyslového) nebo osoby s chováním náročným na péči (například v důsledku poruchy autistického spektra). Kapitola zahrnuje výčet organizací a osob podílejících se na činnosti pracovní skupiny a vytvoření plánu a SWOT analýzu v řešené oblasti.

Prioritou této části plánu optimalizace a udržení služeb pro seniory a zdravotně postižené v ambulantní, terénní a pobytové formě.

### **2.5.1. Přehled zapojených organizací**

#### **Centrum pro všechny**

Centrum pro všechny je rodinné centrum, které je zaměřené na poskytování integračních volnočasových aktivit. Připravuje akce pro malé, velké, zdravé i s postižením, prostě pro všechny. Centrum pro všechny je místní organizací, která se snaží poskytovat služby respitní péče, dále zajišťuje integrační a volnočasové aktivity. Velmi se angažuje v dobrovolnických programech.

Hlavní část aktivit Centra se soustředí do třech oblastí:

- Nabídka aktivit pro kvalitní trávení volného času
- Integrační aktivity a pomoc rodičům dětí s hendikepem
- Vytváření podmínek těm, kteří chtějí pomáhat

#### **Centrum sociálních a zdravotních služeb Poděbrady**

Centrum sociálních a zdravotních služeb Poděbrady je regionálním poskytovatelem služeb pro seniory a osoby se ZP. Ve městě Nymburk zajišťuje pečovatelskou službu (ambulantní a terénní forma), denní stacionář pro seniory a osobní asistenci. Nymburským občanům dále nabízí služby odlehčovací péče v Sánech, domácí zdravotní péči a v Poděbradech sídlí centrum poradenských služeb pro seniory a zdravotně postižené „POSEZ“.

## **Farní charita Nymburk**

Posláním Farní charity Nymburk je v duchu křesťanských hodnot pomáhat lidem v nouzi, vyhledávat ty, kdo potřebují pomoc, a vytvářet příležitosti pro zkvalitňování života.

Farní charita Nymburk nabízí pro cílovou skupinu této PS půjčovnu kompenzačních pomůcek. Půjčovna kompenzačních pomůcek zřízená Farní charitou Nymburk jako doplňková služba charitní pečovatelské služby nabízí zapůjčení kompenzačních pomůcek pro nemocné, lidi po úrazech, operaci, seniory nebo zdravotně postižené. Služba je otevřená všem osobám trvale žijícím v oblasti působení Farní charity Nymburk, které pro svůj zdravotní stav potřebují některou z podpůrných a kompenzačních pomůcek.

## **Fokus Mladá Boleslav, z.s.**

Organizace Fokus Mladá Boleslav je NNO poskytující sociální služby dlouhodobě vážně duševně nemocným v regionech Mladoboleslavsko a Nymbursko. Poskytované služby tvoří celek, který bývá označován jako komplexní psychiatrická rehabilitace. Cílem těchto služeb je zvýšení kvality života klientů, zvýšení jejich nezávislosti a snížení potřeby psychiatrické hospitalizace.

Fokus v Nymburce zajišťuje ambulantní, terénní a pobytové sociální služby pro osoby s duševním onemocněním. Nabízí služby sociálně terapeutické dílny, centrum sociální rehabilitace a chráněné bydlení pro osoby s psychickým onemocněním. Organizace také pořádá kulturní a osvětové akce a pořádá edukativní semináře pro rodiny osob s duševním onemocněním.

## **Handicap centrum Srdce Poděbrady**

Handicap centrum Srdce, o. p. s. pomáhá lidem se zdravotním, zejména mentálním postižením vést kvalitní a plnohodnotný život. Cílem je pomoci lidem s handicapem kvalitně trávit volný čas, předcházet jejich sociálnímu vyloučení a pomoci jim v maximální možné míře psychický, fyzický a sociální rozvoj a umožnit tak klientům zapojit se dle svých možností a schopností do společenského života. Handicap centrum Srdce poskytuje následující sociální služby pro osoby s handicapem (nejčastěji mentálním): Denní stacionář, Týdenní stacionář, Podpora samostatného a chráněného bydlení a Sociálně terapeutická dílna.

### **KoP ÚP ČR Nymburk**

Od ledna 2012 se všechny nepojistné sociální dávky včetně podpory v nezaměstnanosti vyplácejí na jednom místě – na Úřadu práce ČR, který přebíral tuto agendu od obcí. Nepojistné sociální dávky zahrnují dávky státní sociální podpory, příspěvek na péči, dávky hmotné nouze a dávky pro zdravotně postižené.

### **Klub důchodců Nymburk**

Klub důchodců Nymburk je organizační složkou města Nymburk. Nabízí volnočasové a vzdělávací aktivity místním seniorům.

### **Oblastní charita Kutná Hora**

Středisko Na Sioně poskytuje služby rané péče rodinám dětí se specifickými potřebami a sociálně aktivizační služby pro rodiny s dětmi. Jedná se o služby pro rodiny s dětmi s poruchami autistického spektra (PAS). Obě služby jsou poskytovány občanům města Nymburk terénní formou.

### **Svaz postižených civilizačními chorobami**

Svaz postižených civilizačními chorobami organizace, která sdružuje 55 000 členů postižených civilizačními chorobami, především osob dlouhodobě a trvale nemocných a seniorů.

### **Domácí hospic Nablízku, z.ú.**

Posláním služby je zajišťovat kvalifikovanou pomoc nemocným s nevléčitelným onemocněním v konečném stádiu a umírajícím v posledních měsících jejich života, prosazovat úctu k lidskému životu ve všech jeho stádiích a respektovat lidskou důstojnost v závěru života. Dále spolupracovat s dalšími státními, nestátními, zdravotnickými i jinými institucemi a jednotlivci, se kterými je spolupráce nezbytná pro naplňování poslání, napomáhat v péči o členy rodiny a blízké osoby nevléčitelně nemocných, umírajících i zemřelých, a to zejména po stránce duševní, popř. duchovní, vzdělávat a zlepšovat informovanost veřejnosti o kvalitní paliativní péči.

## 2.5.2 Složení pracovní skupiny

Bc. Lenka Pavelková	Centrum sociálních a zdravotních služeb, vedoucí střediska Nymburk – vedoucí pracovní skupiny
Bc. Michal Brabec	Město Nymburk, koordinátor KPSS
Pavčina Hájková, DiS.	Odbor sociálních věcí MěÚ Nymburk
Mgr. Martina Kučerová	Centrum pro všechny
Mgr. Vendula Buková	Domácí hospic Nablízku
Mgr. Siegllová Markéta	Oblastní charita Kutná Hora
Lenka Soběslavová, DiS.	Úřad práce Nymburk
Mgr. Veronika Křičková	Oblastní ředitelka organizace Fokus

## 2.5.3 SWOT analýza v oblasti PS Senioři a osoby se zdravotním postižením

### Vize:

- Město Nymburk bude mít po skončení popisovaného období zajištěné dostupné sociální lůžko v nemocnici Nymburk
- Vyšší možnosti podporovaného bydlení pro cílové skupiny uživatelů služeb
- Vyšší možnosti pracovního uplatnění pro osoby se zdravotním postižením
- Zvýšení dostupnosti informací pro cílové skupiny uživatelů služeb
- Dostatek volnočasových aktivit a aktivizačních programů pro seniory
- Zajištění terénních služeb pro cílové skupiny uživatelů služeb

	POMOCNÉ (k dosažení cíle)	ŠKODLIVÉ (k dosažení cíle)
<b>VNITŘNÍ</b> (atributy organizace)	<b>STRENGTHS (silné stránky)</b> <ul style="list-style-type: none"> <li>• Dobrá spolupráce s odborem sociálních věcí MěÚ Nymburk</li> <li>• Klub důchodců</li> <li>• Půjčovna kompenzačních pomůcek Farní charity Nymburk</li> <li>• Integrovaní služby Centra pro všechny</li> <li>• Služby CSZS Poděbrady</li> <li>• Služby Fokusu</li> <li>• Služby Handicap centra Srdce</li> <li>• Služby Domácího hospice Nablízku</li> <li>• Denní stacionář pro seniory</li> <li>• Chráněné bydlení pro osoby s psychickým onemocněním</li> </ul>	<b>WEAKNESSES (slabé stránky)</b> <ul style="list-style-type: none"> <li>• Nedostatečná bezbariérovost ve městě</li> <li>• Nižší zaměstnanost osob se zdravotním postižením</li> <li>• Nedostatek financí poskytovatelů sociálních služeb</li> <li>• Nedostatek pobytových služeb</li> <li>• Absence domova pro seniory v Nymburce</li> </ul>
<b>VNĚJŠÍ</b> (atributy prostředí)	<b>OPPORTUNITIES (příležitosti)</b> <ul style="list-style-type: none"> <li>• Podpora pečujících rodin</li> <li>• Další vzdělávání pracovníků v sociálních službách</li> <li>• Řešení problematiky bydlení seniorů a osob se zdravotním postižením</li> <li>• Další chráněné dílny</li> <li>• Rozdělení klubu důchodců na mladší a starší seniory</li> </ul>	<b>THREATS (hrozby)</b> <ul style="list-style-type: none"> <li>• Nedostatek personálního zajištění v sociálních službách</li> <li>• Nedostatek financí na poskytování programových dotací města</li> <li>• Systémová selhání</li> <li>• Nedostatek dotačních programů</li> <li>• Nedostatek lůžek v pobytových službách</li> </ul>

## **2.5.4 Souhrn cílů a opatření v oblasti PS Senioři a osoby se zdravotním postižením**

### **1. Podpora zaměstnávání osob se ZP**

1.1 Podpora sociálně terapeutických dílen pro osoby se zdravotním postižením

### **2. Podpora pečujících osob**

2.1 Spolupráce při realizaci projektů na podporu pečujících rodin, včetně tzv. svépomocných skupin

2.2 Podpora pobytových odlehčovacích služeb

2.3 Podpora a rozvoj ambulantních odlehčovacích služeb pro rodiny s dětmi se zdravotním postižením

2.4 Podpora domácí zdravotní a hospicové péče

### **3. Podpora a rozvoj aktivizačních a volnočasových činností pro seniory a osoby se ZP**

3.1 Podpora činnosti Klubu důchodců Nymburk

3.2 Podpora a pořádání edukačních programů pro seniory a osoby se zdravotním postižením

### **4. Podpora a rozvoj ambulantních a terénních sociálních služeb pro seniory a osoby se ZP**

4.1 Podpora denního stacionáře pro seniory

4.2 Podpora stacionářů pro osoby se zdravotním postižením

4.3 Zvýšení dostupnosti informací pro cílové skupiny uživatelů služeb

4.4 Zvýšení informovanosti o možnosti využití služeb tísňové péče v Nymburce

4.5 Podpora rané péče na Nymbursku

### **5. Podpora pobytových sociálních služeb pro seniory a osoby se ZP**

5.1 Podpora služeb chráněného bydlení

5.2 Podpora vzniku „Sociálního bydlení pro seniory a osoby se zdravotním postižením“ v Nymburce

5.3 Podpora vzniku ošetřovatelských lůžek v bytovém domě pro seniory Panorama



## 6. Nastavení spolupráce s Nemocnicí Nymburk

6.1 Vznik a podpora sociálního lůžka v nemocnici Nymburk

6.2 Nastavení metodiky spolupráce s nemocnicí v rámci řešení problematiky osob bez přístřeší a bez pomoci po ukončení hospitalizace v nemocnici Nymburk

<b>Název opatření:</b>	<b>1. Podpora zaměstnávání osob se ZP</b>
<b>Krátký popis cíle:</b>	<p>V rámci procesu komunitního plánování sociálních služeb v Nymburce se jako významná potřeba opakovaně objevuje téma zaměstnávání osob se zdravotním postižením. Zaměstnávání osob se ZP je důležitým nástrojem vedoucím k nejen k pracovní integraci, ale také jako nástroj vedoucí ke zlepšení finanční situace, získání psychické pohody a rozvoje sociálních kontaktů.</p> <p>V současné době ve městě Nymburk funguje sociálně terapeutická dílna pro osoby s duševním onemocněním organizace Fokus a zdravotně postižení z Nymburka mohou využívat chráněnou dílnu pro osoby (s nejen) mentálním handicapem Handicap centra Srdce v Poděbradech.</p> <p>Obě organizace jsou se svými službami zařazeny v Minimální síti poskytovatelů sociálních služeb v Nymburce a je třeba v podpoře a spolupráci kontinuálně pokračovat.</p>
<b>Opatření, která vedou k naplnění cíle:</b>	1.1 Podpora sociálně terapeutických dílen pro osoby se zdravotním postižením

<b>Název opatření</b>	<b>1.1 Podpora sociálně terapeutické dílny pro osoby se zdravotním postižením</b>
<b>Charakteristika</b>	<p>Sociálně terapeutická dílna je základním prvkem pracovní rehabilitace. Klienti služby si zde obnovují či získávají základní pracovní, ale i sociální návyky a dovednosti (péče o vlastní osobu, komunikace s okolím, orientace apod.), jež jsou podmínkou pro získání standardního pracovního místa, respektive chráněného pracovního místa.</p> <p>Aktuálně v Nymburce provozuje sociálně terapeutickou dílnu pro osoby s duševním onemocněním organizace Fokus a zdravotně postižení z</p>

	<p>Nymburka mohou využívat chráněnou dílnu pro osoby (s nejen) mentálním handicapem Handicap centra Srdce v Poděbradech.</p> <p>Výše popsané služby jsou zařazeny v Minimální síti poskytovatelů sociálních služeb města Nymburk a jsou finančně podporovány programovými dotacemi z rozpočtu města Nymburk. V podpoře je třeba kontinuálně pokračovat z důvodu udržení úrovně zaměstnanosti osob se zdravotním postižením.</p>
<b>Předpokládané dopady</b>	<ul style="list-style-type: none"> <li>- Předpoklady pro zvýšení zaměstnanosti osob se ZP</li> <li>- Zvýšení pracovních a sociálních dovedností osob se ZP</li> </ul>
<b>Předpokládané finanční zdroje</b>	Dotace Středočeského kraje, programové dotace města Nymburk, ESF
<b>Předpokládaný počet uživatelů</b>	Cca 40/rok
<b>Předpokládaný partner</b>	Město Nymburk, Fokus, Handicap centrum Srdce, Úřad práce

Název opatření:	2. Podpora pečujících osob
<b>Krátký popis cíle:</b>	Společnost prochází v posledních desetiletích významnými změnami, které se promítají do systému péče o osoby, které jsou závislé na pomoci svého okolí. Péče zajišťovaná v ústavních typech zařízení je do jisté míry překonaná a proto se upřednostňuje péče v domácím prostředí. Z tohoto důvodu je potřeba rozvíjet služby, které pomáhají pečujícím rodinám. Podpora pečujících osob může být naplňována několika následujícími opatřeními.
<b>Opatření, která vedou k naplnění cíle:</b>	<p>2.1 Spolupráce při realizaci projektů na podporu pečujících rodin, včetně tzv. svépomocných skupin</p> <p>2.2 Podpora pobytových odlehčovacích služeb</p> <p>2.3 Podpora a rozvoj ambulantních odlehčovacích služeb pro rodiny s dětmi se ZP</p> <p>2.4 Podpora domácí zdravotní a hospicové péče</p>

Název opatření	2.1 Spolupráce při realizaci projektů na podporu pečujících rodin, včetně tzv. svépomocných skupin
<b>Charakteristika</b>	Pečující osoby se často setkávají s problémovými situacemi v rámci péče o své blízké. Z tohoto důvodu Město Nymburk podporuje projekty, které se na tuto oblast zaměřují. Pečujícím osobám budou nabídnuty kurzy zaměřené na jejich podporu ve formě získání základních znalostí a dovedností, které usnadňují péči o blízkého. Výsledky podpořených projektů se jeví jako úspěšné, a proto je toto opatření zařazeno jako vhodné k podpoře i v následujících letech.
<b>Předpokládané dopady</b>	<ul style="list-style-type: none"> <li>- Prevence syndromu vyhoření u pečujících osob</li> <li>- Aktivizace svépomocných skupin ve městě</li> <li>- Podpora pobytu v domácím prostředí</li> </ul>
<b>Předpokládané finanční zdroje</b>	Dotační programy, rozpočty poskytovatelů sociálních služeb

<b>Předpokládaný počet uživatelů</b>	Cca 10 rodin/rok
<b>Předpokládaný partner</b>	CSZS, Centrum pro všechny, OSV Nymburk

<b>Název opatření</b>	<b>2.2 Podpora pobytových odlehčovacích služeb</b>
<b>Charakteristika</b>	Pobytovou odlehčovací službu pro cílovou skupinu seniorů poskytuje na Nymbursku CSZS Poděbrady o.p.s. v obci Sány. Tato služba je využívána i nymburskými občany. Dostupnost odlehčovací péče je základním předpokladem pro dlouhodobou péči blízkých osob.
<b>Předpokládané dopady</b>	<ul style="list-style-type: none"> <li>- Zajištění pomoci osobám, které opouští zdravotnická zařízení, po dobu rekonvalescence</li> <li>- Naplňování individuálních potřeb klientů</li> <li>- Udržení a rozvoj dovedností v oblasti sebeobsluhy</li> <li>- Umožnění potřebného odpočinku pečující osobě</li> </ul>
<b>Předpokládané finanční zdroje</b>	CSZS, město Nymburk-příspěvek, platby uživatelů
<b>Předpokládaný počet uživatelů</b>	Cca 5 uživatelů z Nymburka/rok
<b>Předpokládaný partner</b>	CSZS

<b>Název opatření</b>	<b>2.3 Podpora a rozvoj ambulantních odlehčovacích služeb pro rodiny s dětmi se ZP</b>
<b>Charakteristika</b>	Rodiče (pečující osoby) osob se zdravotním postižením se ocitají v důsledku dlouhodobé náročné a vyčerpávající životní situace velmi často v krizi, jsou psychicky i fyzicky vyčerpáni. Snížení zátěže rodiny dětí se zdravotním postižením a sociálně slabé rodiny, samoživitele a pěstounské rodiny. Snížení rizik selhání, umožnění rodičům zapojit se do pracovního procesu a mít trochu času pro sebe.

<b>Předpokládané dopady</b>	<ul style="list-style-type: none"> <li>- Podpora pečujících osob</li> <li>- Zvýšení kvality života rodin dětí se ZP</li> <li>- Snížení potřeby zařízení ústavní péče</li> </ul>
<b>Předpokládané finanční zdroje</b>	Programové dotace města Nymburk, rozpočty uživatelů, dotační programy MPSV, ESF
<b>Předpokládaný počet uživatelů</b>	Cca 5 uživatelů/rok
<b>Předpokládaný partner</b>	Centrum pro všechny, Oblastní charita Kutná Hora

<b>Název opatření</b>	<b>2.4 Podpora domácí zdravotní a hospicové péče</b>
<b>Charakteristika</b>	Domácí zdravotní a hospicová péče je zaměřena na udržení a podporu zdraví, navrácení zdraví a rozvoj soběstačnosti, zmírňování utrpení nevyléčitelně nemocného člověka a zajištění klidného umírání. Ošetrovatelská péče je poskytována registrovanými zdravotními sestrami dle platných právních norem a ošetrovatelských standardů. Službu na Nymbursku poskytuje CSZS Poděbrady a „Domácí hospic Nablízku“, který tyto služby nabízí občanům v ORP Nymburk.
<b>Předpokládané dopady</b>	<ul style="list-style-type: none"> <li>- Umožnit vážně nemocným a umírajícím osobám v jejich závěrečné části života klidný a důstojný pobyt v domácím prostředí a v kruhu jejich nejbližších</li> <li>- Zajistit pečujícím osobám získat potřebnou psychickou, citovou i fyzickou podporu</li> </ul>
<b>Předpokládané finanční zdroje</b>	Programové dotace města Nymburk, ESF
<b>Předpokládaný počet uživatelů</b>	Cca 20 uživatelů/rok
<b>Předpokládaný partner</b>	CSZS, Domácí hospic Nablízku

<b>Název opatření:</b>	<b>3. Podpora a rozvoj aktivizačních a volnočasových činností pro seniory a osoby se ZP</b>
<b>Krátký popis cíle:</b>	Prostřednictvím volnočasových, vzdělávacích a zájmových aktivit je rozvíjen plnohodnotný a aktivní život seniorů a osob se ZP. Aktivizační činnosti a klubová činnost je pro aktivní seniory velice důležitá část života, zprostředkovávají se společenské kontakty a kontakt se společenským prostředím.
<b>Opatření, která vedou k naplnění cíle:</b>	3.1 Podpora činnosti Klubu důchodců Nymburk 3.2 Podpora a pořádání edukačních programů pro seniory a osoby se zdravotním postižením

<b>Název opatření</b>	<b>3.1 Podpora činnosti Klubu důchodců Nymburk</b>
<b>Charakteristika</b>	Cílem tohoto opatření je zajištění dostupnosti volnočasových aktivit pro seniory formou podpory klubové činnosti místních seniorů. Podpora je směřována zejména na pravidelné scházení seniorů, přednáškovou činnost, zdravotní cvičení, exkurze, poznávací výlety a ozdravné pobyty. Uvedené služby zajišťuje Klub důchodců, který je organizační složkou města Nymburk.
<b>Předpokládané dopady</b>	<ul style="list-style-type: none"> <li>- Aktivizace seniorů v Nymburce</li> <li>- Podpora zdravého stárnutí seniorů</li> <li>- Podpora soběstačnosti a samostatnosti seniorů</li> </ul>
<b>Předpokládané finanční zdroje</b>	Rozpočet města Nymburk
<b>Předpokládaný počet uživatelů</b>	Cca 100 uživatelů/rok
<b>Předpokládaný partner</b>	OSV, Klub důchodců

Název opatření	3.2 Podpora a pořádání edukačních programů pro seniory a osoby se zdravotním postižením
<b>Charakteristika</b>	Edukativní programy pro seniory v Nymburce zajišťuje vícero organizací. Jedná se např. o Klub důchodců Nymburk, Svaz postižených civilizačními chorobami, Městskou knihovnu Nymburk, Odbor sociálních věcí atd. Cílem tohoto opatření je zajištění podpory v pokračování těchto programů i v následujících letech
<b>Předpokládané dopady</b>	<ul style="list-style-type: none"> <li>- Uchování kognitivních schopností seniorů</li> <li>- Aktivizace seniorů v Nymburce</li> <li>- Zvyšování kvality života seniorů v Nymburce</li> </ul>
<b>Předpokládané finanční zdroje</b>	Rozpočet města Nymburk, dotační programy
<b>Předpokládaný počet uživatelů</b>	Cca 100 uživatelů/rok
<b>Předpokládaný partner</b>	Svaz postižených civilizačními chorobami, Klub důchodců, poskytovatelé sociálních služeb, OSV, Knihovna Nymburk



<b>Název opatření:</b>	<b>4. Podpora a rozvoj ambulantních a terénních sociálních služeb pro seniory a osoby se ZP</b>
<b>Krátký popis cíle:</b>	<p>Ambulantní a terénní sociální služby umožňují uživatelům sociálních služeb co nejdéle setrvat ve známém domácím prostředí, umožňují kontakt s rodinami, přáteli a dalšími blízkými osobami. Ambulantní a terénní služby mohou být využity ze strany seniorů i osob se ZP.</p> <p>V posledních letech je znát objektivní zvýšení zájmu o uvedenou formu služeb, oproti službám pobytovým.</p>
<b>Opatření, která vedou k naplnění cíle:</b>	<p>4.1 Podpora denního stacionáře pro seniory</p> <p>4.2 Podpora stacionářů pro osoby se zdravotním postižením</p> <p>4.3 Zvýšení dostupnosti informací pro cílové skupiny uživatelů služeb</p> <p>4.4 Zvýšení informovanosti o možnosti využití služeb tísňové péče v Nymburce</p> <p>4.5 Podpora rané péče na Nymbursku</p>

<b>Název opatření</b>	<b>4.1 Podpora denního stacionáře pro seniory</b>
<b>Charakteristika</b>	<p>V souvislosti s předpokládaným nárůstem počtu seniorů ve městě, s růstem počtu osob s demencí a preferováním ambulantních sociálních služeb patří podpora a udržení denního stacionáře pro seniory mezi opatření s nejvyšší prioritou.</p> <p>V současné době funguje denní stacionář pro seniory na Labských terasách v Nymburce, který provozuje Centrum sociálních a zdravotních služeb Poděbrady.</p>
<b>Předpokládané dopady</b>	<ul style="list-style-type: none"> <li>- Zajištění kombinace domácí a ambulantní péče</li> <li>- Uspokojování sociálních a zdravotních potřeb seniorů a jejich rodin</li> <li>- Zachování, popřípadě zlepšení fyzických i psychických schopností uživatelů služby</li> <li>- Rozšíření nabídky sociálních služeb v Nymburce</li> </ul>
<b>Předpokládané finanční zdroje</b>	Rozpočet CSZS

<b>Předpokládaný počet uživatelů</b>	Cca 20 osob
<b>Předpokládaný partner</b>	CSZS

<b>Název opatření</b>	<b>4.2 Podpora stacionářů pro osoby se ZP</b>
<b>Charakteristika</b>	Ve městě Nymburk uvedená služba není k dispozici. V současné době měst obyvatelé města využívají kapacity zařízení, které provozuje o.p.s. Handicap centrum Srdce Poděbrady. V současné době je nastavená spolupráce naprosto vyhovující a proto je potřebné i v příštích letech udržet spolupráci s uvedeným poskytovatelem služeb. Z tohoto důvodu je HCS zařazeno v Minimální síti sociálních a návazných služeb města Nymburk a finančně podporováno v rámci programových dotací z rozpočtu města Nymburk.
<b>Předpokládané dopady</b>	<ul style="list-style-type: none"> <li>- Pomoc osobám se ZP v Nymburce</li> <li>- Spolupráce s regionálními poskytovateli služeb</li> <li>- Snížení potřeby pobytových sociálních služeb</li> </ul>
<b>Předpokládané finanční zdroje</b>	Rozpočet HCS, programové dotace města Nymburk
<b>Předpokládaný počet uživatelů</b>	Cca 6 uživatelů/rok
<b>Předpokládaný partner</b>	Handicap centrum Srdce

<b>Název opatření</b>	<b>4.3 Zvýšení dostupnosti informací pro cílové skupiny uživatelů služeb</b>
<b>Charakteristika</b>	Je důležité, aby senioři a osoby se zdravotním postižením či jejich rodiny měli dostatek informací o sociálních službách, edukativních akcích atd. Vzhledem ke specifikům cílové skupiny uživatelů je pro distribuci informací využívat všech dostupných komunikačních kanálů, aby informace byly přístupné co nejširší skupině obyvatel.

	Je třeba využívat všech internetových možností města, včetně sociálních sítí, služeb městského rozhlasu a tištěného média „Nymburský zpravodaj“ či Nymburského deníku.
<b>Předpokládané dopady</b>	<ul style="list-style-type: none"> <li>- Dostatečný přístup k informacím pro cílové skupiny uživatelů služeb</li> <li>- Snížení rizika sociální izolace</li> </ul>
<b>Předpokládané finanční zdroje</b>	Rozpočet města Nymburk
<b>Předpokládaný počet uživatelů</b>	Cca 1000 uživatelů/rok
<b>Předpokládaný partner</b>	Nymburský zpravodaj, Nymburský deník

<b>Název opatření</b>	<b>4.4 Zvýšení informovanosti o možnosti využití služeb tísňové péče v Nymburce</b>
<b>Charakteristika</b>	Tísňová péče je terénní distanční sociální služba, jejímž základním cílem je snížit zdravotní a sociální rizika osob v seniorském věku, či osob se ZP a s cílem umožnit jim žít v jejich vlastním sociálním prostředí. Cílem je rozšíření informací o možnostech této služby obyvatelům města Nymburk, pravidelné akce a dostupné informace na odboru sociálních věcí MěÚ Nymburk.
<b>Předpokládané dopady</b>	<ul style="list-style-type: none"> <li>- Udržení maximálně možné soběstačnosti a nezávislosti seniorů a osob se ZP</li> <li>- Snížení rizika v souvislosti s vyšším věkem či ZP</li> <li>- Zajištění maximálně možné délky života lidí ve vysokém věku a osob se ZP v jejich vlastním sociálním prostředí</li> </ul>
<b>Předpokládané finanční zdroje</b>	Rozpočet poskytovatelů, platby uživatelů
<b>Předpokládaný počet uživatelů</b>	Cca 5 uživatelů/rok
<b>Předpokládaný partner</b>	Poskytovatelé distančních sociálních služeb (Život Plus, Život 90 atd.)

Název opatření	4.5 Podpora rané péče na Nymbursku
<b>Charakteristika</b>	<p>Raná péče představuje soustavu preventivních činností s cílem snížení dopadu zdravotního postižení dítěte na jeho vývoj i život celé rodiny. Tato služba je ve městě Nymburk zajišťována Oblastní charitou Kutná Hora, ve městě je tedy zajišťována terénním způsobem. Tento systém je pro potřeby obyvatel města naprosto dostačující. Z tohoto důvodu je vhodné pokračovat v podpoře poskytovatele, který služby rané péče ve městě zajišťuje. Z tohoto důvodu je Oblastní charita Kutná Hora zařazena v Minimální síti sociálních služeb města Nymburk a je finančně podporována v rámci programových dotací z rozpočtu města Nymburk.</p>
<b>Předpokládané dopady</b>	<ul style="list-style-type: none"> <li>- Snížení dopadů zdravotního postižení dítěte na jeho vývoj a na jeho rodinu</li> <li>- Zajištění podmínek pro integraci dítěte s postižením do společnosti</li> <li>- Efektivní pomoc rodinám dětí se ZP ze strany města Nymburk</li> </ul>
<b>Předpokládané finanční zdroje</b>	Rozpočet OCH KH, programové dotace města Nymburk
<b>Předpokládaný počet uživatelů</b>	Cca 5 rodin/rok
<b>Předpokládaný partner</b>	Oblastní charita Kutná Hora

Název opatření:	5. Podpora pobytových sociálních služeb pro seniory a osoby se ZP
<b>Krátký popis cíle:</b>	Stejně jako u ostatních cílových skupin, tak i u seniorů a osob se zdravotním postižením je důležitým tématem bydlení. V ORP Nymburk funguje pouze jeden klasický dům pro seniory a to Domov Rožďalovice. Domov seniorů by v Nymburce byl potřeba, ale v současné době by nebylo možné ho ufinancovat. Proto je třeba podporovat pobytové služby v Nymburce a okolí a spolupracovat při možném vzniku služeb tohoto typu.
<b>Opatření, která vedou k naplnění cíle:</b>	<p>5.1 Podpora služeb chráněného bydlení</p> <p>5.2 Podpora vzniku „Sociálního bydlení pro seniory a osoby se zdravotním postižením“ v Nymburce</p> <p>5.3 Podpora vzniku ošetřovatelských lůžek v bytovém domě pro seniory Panorama</p>

Název opatření	5.1 Podpora služeb chráněného bydlení
<b>Charakteristika</b>	<p>Podporované bydlení je důležité téma u osob s duševním onemocněním či mentálním handicapem. Podporované či chráněné bydlení může být postupným krokem k osamostatnění klienta a tím zkvalitnění jeho života.</p> <p>V Nymburce poskytuje službu chráněného bydlení pro osoby s duševním onemocněním a v Poděbradech poskytuje chráněné bydlení pro osoby s mentálním handicapem Handicap centrum Srdce.</p> <p>Obě služby jsou zařazeny v Minimální síti poskytovatelů sociálních služeb ve městě Nymburk a finančně podporovány v rámci programových dotací z rozpočtu města Nymburk. Je třeba tuto podporu udržet, neboť se jedná o jediné služby tohoto typu v našem regionu.</p>
<b>Předpokládané dopady</b>	- Osamostatnění klientů se zdravotním

	<p>postižením</p> <ul style="list-style-type: none"> <li>- Odlehčení pobytových služeb ústavního typu</li> <li>- Zkvalitnění života uživatelů služeb</li> </ul>
<b>Předpokládané finanční zdroje</b>	Rozpočet Handicap centra Srdce, rozpočet Fokus, programové dotace města Nymburk
<b>Předpokládaný počet uživatelů</b>	Cca 15 osob/rok
<b>Předpokládaný partner</b>	Handicap centrum Srdce, Fokus

<b>Název opatření</b>	<b>5.2 Podpora vzniku „Sociálního bydlení pro seniory a osoby se zdravotním postižením v Nymburce</b>
<b>Charakteristika</b>	<p>V současné době v Nymburce funguje bytový dům se sedmi Malými sociálními byty. Dům je v soukromém vlastnictví Polabského nadačního fondu a poskytuje bydlení převážně matkám s dětmi v sociálně nepříznivé situaci. Polabský nadační fond má smlouvu o spolupráci s městem Nymburk a výběr nájemníků konzultuje s Odborem sociálních věcí a schvaluje RM. Kapacita je po většinu času zcela naplněna.</p> <p>Bylo by třeba rozšířit nabídku sociálního bydlení pro seniory a osoby se zdravotním postižením. Tyto skupiny se čím dál častěji potýkají s nedostupností bydlení. Řešením je využití dotačních titulů na koupi bytů, které se budou využívat jako sociální bydlení pro tyto cílové skupiny, případně možnost dohody s majiteli bytů, kteří by je pronajímali a město by fungovalo jako garant a finančně by nájem zajišťovalo. Tato alternativa se jeví jako finančně efektivnější.</p>
<b>Předpokládané dopady</b>	<ul style="list-style-type: none"> <li>- Řešení krizové bytové situace pro seniory a osoby se zdravotním postižením, kteří nemohou sehnat bydlení</li> <li>- Zlepšení životní situace seniorů a osob se zdravotním postižením</li> </ul>

	- Zlepšení bytové koncepce města
<b>Předpokládané finanční zdroje</b>	Rozpočet Handicap centra Srdce, rozpočet Fokus, programové dotace města Nymburk
<b>Předpokládaný počet uživatelů</b>	Cca 10 osob/rok
<b>Předpokládaný partner</b>	Město Nymburk, ESF, majitelé bytů, poskytovatelé sociálních služeb

<b>Název opatření</b>	<b>5.3 Podpora vzniku ošetrovatelských lůžek v bytovém domě pro seniory Panorama</b>
<b>Charakteristika</b>	<p>Ošetrovatelská lůžka v zařízeních pro seniory jsou určena pro klienty imobilní, klienty se sníženou pohyblivostí a s chronickým onemocněním.</p> <p>V bytovém domě pro seniory Panorama v současnosti tato lůžka nejsou, jediným kritériem přijetí je věk. Bylo by třeba vyčlenit několik lůžek pro tuto cílovou skupinu, ošetrovatelské zázemí je zajištěno Centrem sociálních a zdravotních služeb Poděbrady.</p>
<b>Předpokládané dopady</b>	<ul style="list-style-type: none"> <li>- Zajištění bydlení pro seniory s chronickým onemocněním</li> <li>- Zajištění bydlení pro seniory se sníženou pohyblivostí a imobilitou</li> <li>- Zkvalitnění života cílové skupiny seniorů</li> </ul>
<b>Předpokládané finanční zdroje</b>	Rozpočet města Nymburk, rozpočet Centra sociálních a zdravotních služeb
<b>Předpokládaný počet uživatelů</b>	Cca 10 osob/rok
<b>Předpokládaný partner</b>	Město Nymburk, Centrum sociálních a zdravotních služeb Poděbrady

Název opatření:	6. Nastavení spolupráce s nemocnicí Nymburk
<b>Krátký popis cíle:</b>	Doba epidemie ukázala zásadní nedostatky v nastavení spolupráce mezi městem, nemocnicí a poskytovateli sociálních služeb. Je třeba metodicky vyřešit situaci pacientů ukončujících hospitalizaci (zejména o víkendu), kteří mohou mít nařízenou karanténu a nemají kam jít, případně nejsou schopni se o sebe sami postarat. Také se ukázala velká potřebnost sociálního lůžka v místní nemocnici.
<b>Opatření, která vedou k naplnění cíle:</b>	6.1 Vznik a podpora sociálního lůžka v nemocnici Nymburk 6.2 Nastavení metodiky spolupráce s nemocnicí v rámci řešení problematiky osob bez přístřeší a bez pomoci po ukončení hospitalizace v nemocnici Nymburk

Název opatření:	6.1 Vznik a podpora sociálního lůžka v nemocnici Nymburk
<b>Charakteristika</b>	<p>Díky pandemii koronaviru se objevila potřeba ubytování osob bez přístřeší i dalších osob, kteří nemohou být z důvodů kapacity nemocnice hospitalizováni, ale mají nařízenou karanténu, nemají kam jít a hrozí přenášení nebezpečné choroby na okolí. Tuto situaci by řešilo sociální lůžko zřízené v nemocnici Nymburk. Tato situace se týká i seniorů a osob se zdravotním postižením.</p> <p>Sociální lůžko funguje tak, že se ve zdravotnických zařízeních lůžkové péče poskytují pobytové sociální služby osobám, které již nevyžadují lůžkovou péči, ale vzhledem ke svému zdravotnímu nebo sociálnímu stavu nejsou schopny se obejít bez pomoci jiné fyzické osoby a nemohou být proto propuštěny ze zdravotnického zařízení lůžkové péče do doby, než jim je zabezpečena pomoc osobou blízkou nebo jinou fyzickou osobou nebo zajištěno poskytování terénních nebo ambulancních sociálních služeb anebo pobytových sociálních služeb v zařízeních sociálních služeb.</p>
<b>Předpokládané dopady</b>	<ul style="list-style-type: none"> <li>- Snížení zdravotních rizik u seniorů a osob se zdravotním postižením</li> <li>- Řešení aktuálních krizových situací</li> </ul>



<b>Předpokládané finanční zdroje</b>	Rozpočet města Nymburk, rozpočet poskytovatelů sociálních služeb
<b>Předpokládaný počet uživatelů</b>	Cca 5/rok
<b>Předpokládaný partner</b>	Nemocnice Nymburk, město Nymburk, CSZS, Fokus, Handicap centrum Srdce

<b>Název opatření:</b>	<b>6.2 Nastavení metodiky spolupráce s nemocnicí v rámci řešení problematiky osob bez přístřeší a bez pomoci po ukončení hospitalizace v nemocnici Nymburk</b>
<b>Charakteristika</b>	Doba epidemie ukázala zásadní nedostatky v nastavení spolupráce mezi městem, nemocnicí a poskytovateli sociálních služeb. Je třeba metodicky vyřešit situaci pacientů ukončujících hospitalizaci (zejména o víkendu), kteří mohou mít nařízenou karanténu a nemají kam jít, případně nejsou schopni se o sebe sami postarat. Je nutné nastavit spolupráci mezi jednotlivými zúčastněnými subjekty, aby bylo jasné, jak v takovémto krizovém případě postupovat.
<b>Předpokládané dopady</b>	<ul style="list-style-type: none"> <li>- Snížení zdravotních rizik u osob bez přístřeší</li> <li>- Řešení aktuálních krizových situací</li> </ul>
<b>Předpokládané finanční zdroje</b>	Rozpočet města Nymburk, rozpočet poskytovatelů sociálních služeb
<b>Předpokládaný počet uživatelů</b>	Cca 5/rok
<b>Předpokládaný partner</b>	Nemocnice Nymburk, město Nymburk, CSZS, Fokus, Handicap centrum Srdce, Farní charita Nymburk