

Sociodemografická analýza města Nymburk

Komunitní plánování sociálních služeb

Zpracovatel:
Centrum pro komunitní práci střední Čechy

Obsah

1. Úvod	3
1.1 Cíl sociodemografické analýzy	3
1.2 Sběr a analýza dat.....	3
2. Obecná charakteristika města Nymburk	4
3. Struktura obyvatel – demografické předpoklady	6
3.1 Populační vývoj obyvatelstva	6
3.2 Pohyb obyvatelstva.....	7
3.2.1 Přirozená měna obyvatelstva	7
3.2.2 Migrace.....	8
3.3 Věková struktura obyvatel.....	9
3.4 Národnostní složení	11
4. Trh práce	12
4.1 Nezaměstnanost a struktura nezaměstnanosti	12
4.2 Aktivní politika zaměstnanosti v rámci okresu Nymburk	15
5. Domovní a bytový fond	16
6. Zdravotnictví	18
7. Rodiny s dětmi	19
7.1 Školství	20
7.1.1 Primární vzdělání	21
7.1.2 Sekundární vzdělání	24
7.2 Sociálně právní ochrana dětí.....	27
8. Oblast osob se zdravotním postižením a seniorů	28
9. Osoby ohrožené sociálním vyloučením	31
Seznam tabulek	34
Seznam grafů	35
Seznam obrázků	36
Seznam kartogramů	36
Příloha č. 1 - Zdravotnická zařízení – Nymburk	37

1. Úvod

1.1 Cíl sociodemografické analýzy

Sociodemografická analýza města Nymburk mapuje stávající sociálně demografickou situaci, společenské jevy města a trendy sociálního vývoje z nich vyplývajících. Shromážděné informace slouží jako podklad pro potřeby a činnosti související s procesem komunitního plánování sociálních služeb města Nymburk.

1.2 Sběr a analýza dat

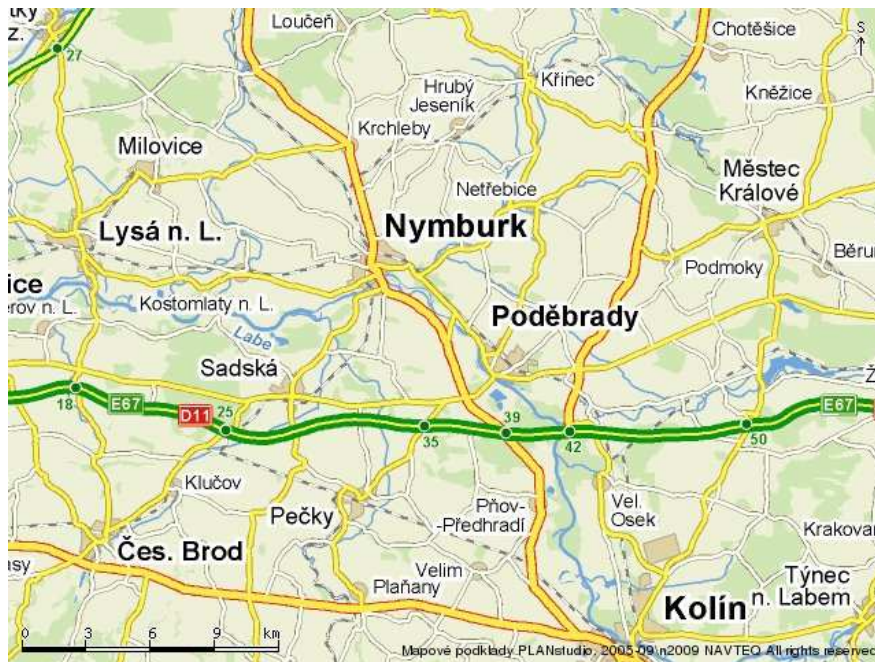
Základem pro vznik analýzy byl sběr, třídění a zpracování zejména sekundárních dat. Hlavními zdroji jsou Český statistický úřad, Městský úřad Nymburk, Územně analytické podklady Města Nymburk, Ministerstvo práce a sociálních věcí České republiky, Úřad práce Nymburk.

Při práci s těmito daty je nutné brát v úvahu, že všechny sociální i demografické jevy se v čase mění, vznikají tak rozličné přehledy a souhrny rozdílné dle způsobu a frekvence sběru a zpracování dat. Vzhledem k tomu, že sběr některých dat probíhá pouze jednou za dekádu, vycházejí některé přehledy ze Sčítání lidu, domů, bytů z roku 2001. Nelze také opomenout, že některé jevy nejsou v podstatě vůbec statisticky sledovány.

2. Obecná charakteristika města Nymburk

Královské město Nymburk se rozkládá na obou březích řeky Labe ve velmi úrodné části středního Polabí. Nachází se přibližně 45 km východně od Prahy ve stejnojmenném okrese v severovýchodním okraji Středočeského kraje. Tento rovinnatý povrch s průměrnou nadmořskou výškou 193 m náleží k celku Středočeské tabule.

Obrázek č. 1: Město Nymburk a okolí



Zdroj: www.mapy.cz.

Město bylo založeno ve druhé polovině 13. století králem Přemyslem Otakarem II. a po celý středověk patřilo mezi nejvýznamnější města v zemi. Pro příhodnou polohu a úrodnost půdy bylo Nymbursko v minulosti ryze zemědělskou oblastí s tradičním pěstováním obilovin, cukrovky, zeleniny a ovoce. Rozvoj průmyslu nastal až s výstavbou železniční tratě Praha – Olomouc. Od té doby se sídlo rozrůstalo, byly vystavěny nové budovy, došlo k regulaci řeky Labe, k výstavbě nového mostu a hydroelektrárny s plavební komorou. Město po staletích expandovalo za pás hradeb. Dnes je Nymburk hospodářským a kulturním centrem regionu středního Polabí ležící na křižovatce železniční, silniční a vodní dopravy. Mohutný rozvoj železniční dopravy působil na rozvoj místního průmyslu a opravárenství s celorepublikovým významem. Správní obvod obce s rozšířenou působností Nymburk se vyznačuje nejvyšší zaměstnaností v odvětví dopravy, pošty a telekomunikace ve Středočeském kraji. Území má výborné základní parametry dopravních sítí - vysokou hustotu silniční a železniční sítě, Labskou vodní cestu, vyniká spádovostí k hlavnímu městu, s nímž má velmi dobré dopravní spojení. Některé dopravní tahy však z velké části nevyhovují svými parametry ani kapacitou.

Nymburk je současně okresním městem, obcí s rozšířenou působností a obcí s pověřeným obecním úřadem. Okres Nymburk o rozloze 850,07 km² se skládá z 87 obcí, ve správním obvodu obce s rozšířenou působností Nymburk zaujímajícím 355,55 km² sídlí 39 obcí.

Sousedními obvody ORP¹ jsou Mladá Boleslav, Lysá nad Labem, Český Brod, Kolín a Poděbrady. Město Nymburk se rozkládá na 20,54 km² a v počtu obyvatel 14 568 zaujímá 14. místo ze 79 měst Středočeského kraje. Administrativně se dělí na 2 části – Drahelice a Nymburk.

Obrázek č. 2: Správní obvod obce s rozšířenou působností Nymburk



Zdroj: Český statistický úřad.

¹ ORP – Obec s rozšířenou působností.

3. Struktura obyvatel – demografické předpoklady

3.1 Populační vývoj obyvatelstva

V Nymburce žije 14 568 obyvatel, hustota zalidnění dosahuje 708 obyvatel na km². Přestože je Nymburk důležitým administrativním centrem, má méně obyvatel než jiná města, např. Brandýs nad Labem-Stará Boleslav, Kralupy nad Vltavou, Neratovice, Slaný. Vývoj a pohyb obyvatel oblasti je v určité míře ukazatelem sociální stability. K 31. 12. 2009 žilo ve městě 14 568 obyvatel, z toho 7 562 žen (51,91 %).

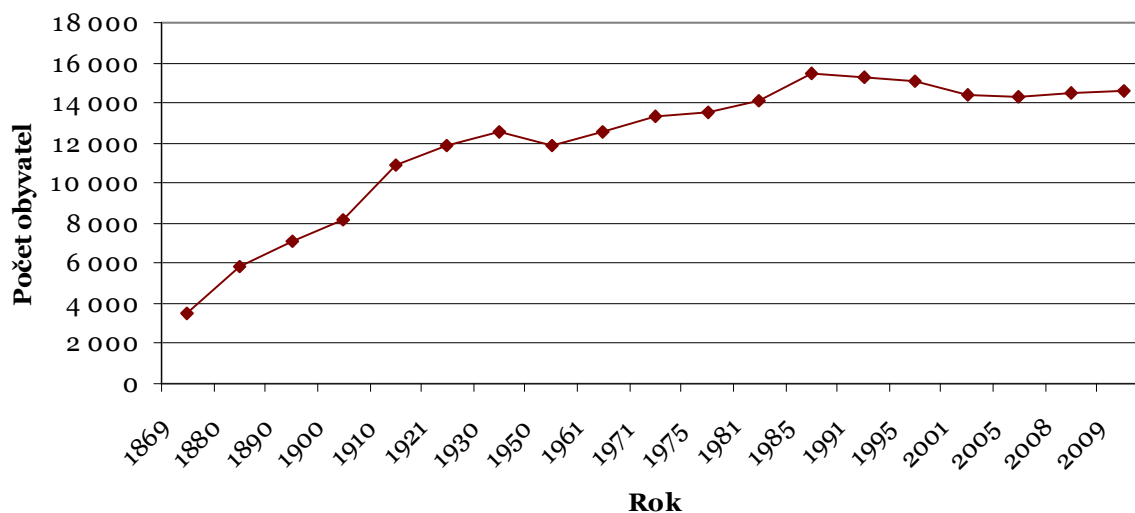
Tabulka č. 1: Vývoj počtu obyvatel města Nymburk v letech 2000 - 2009

Rok (31. 12.)	2000	2001	2002	2003	2004	2005	2006	2007	2008	2009	Index 2009/2000
Celkem	14 571	14 352	14 422	14 373	14 351	14 298	14 363	14 473	14 543	14 568	0,999
Muži	7 014	6 926	6 972	6 936	6 902	6 859	6 896	6 950	6 997	7 006	0,999
Ženy	7 557	7 426	7 450	7 437	7 449	7 439	7 467	7 523	7 546	7 562	0,999

Zdroj: Český statistický úřad.

Celkový počet obyvatel města se od roku 2005, kdy dosáhl minima poslední dekády, pozvolna zvyšuje. V roce 2008 tak město po 8 letech opět přesáhlo hranici 14 500 obyvatel, jež byla historicky poprvé překročena v roce 1985, kdy zde žilo nejvíce obyvatel.

Graf č. 1: Vývoj počtu obyvatel města Nymburk v letech 1869 – 2009



Zdroj: Český statistický úřad.

3.2 Pohyb obyvatelstva

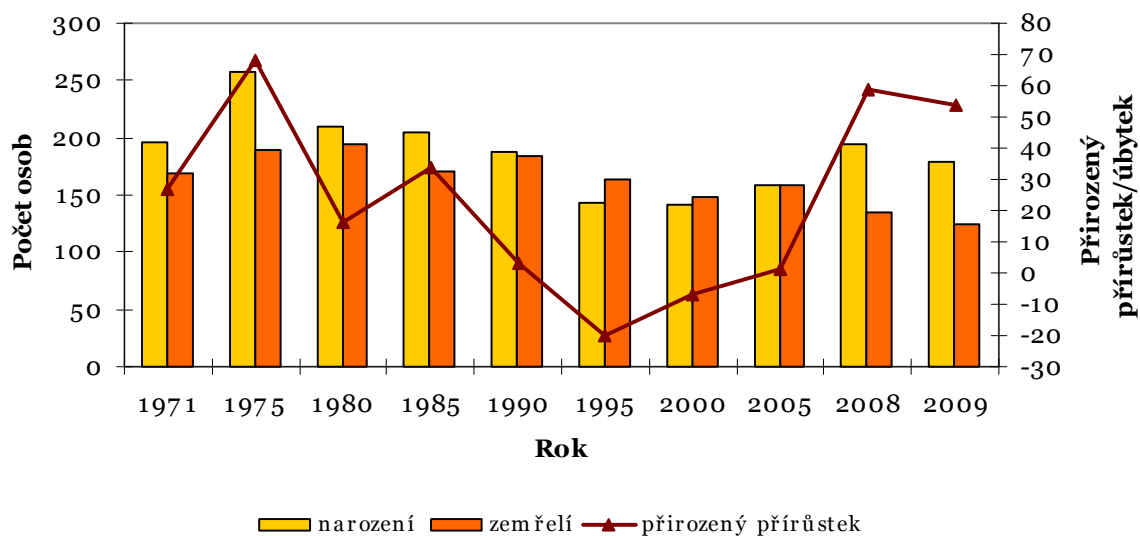
Celkový přírůstek obyvatel je dán součtem přirozené měny obyvatel (rozdíl živě narozených a zemřelých – přirozený přírůstek/úbytek) a migračního salda obyvatel (rozdíl přistěhovaných a vystěhovaných – migrační přírůstek/úbytek). Na počátku 80. let 20. století vlivem výstavby a průmyslového rozvoje počet obyvatel Nymburka značně vzrostl, své kulminace dosáhl v roce 1986. V 90. letech však vzhledem k trvalému přirozenému úbytku a nízkému počtu přistěhovaných docházelo ke snižování počtu obyvatel. Teprve v druhé polovině první dekády 21. století nastal opačný vývoj.

3.2.1 Přirozená měna obyvatelstva

Období od 90. let minulého století do roku 2005 se vyznačovalo snížením podílu živě narozených, čímž docházelo k přirozenému úbytku obyvatelstva. Obrat nastal v roce 2006, kdy vlivem reprodukční aktivity silných populačních ročníků 70. let 20. století dosáhl přirozený přírůstek kladných hodnot - 46 osob. V posledních třech letech se dle statistik rodí více žen než mužů, viz graf č. 3.

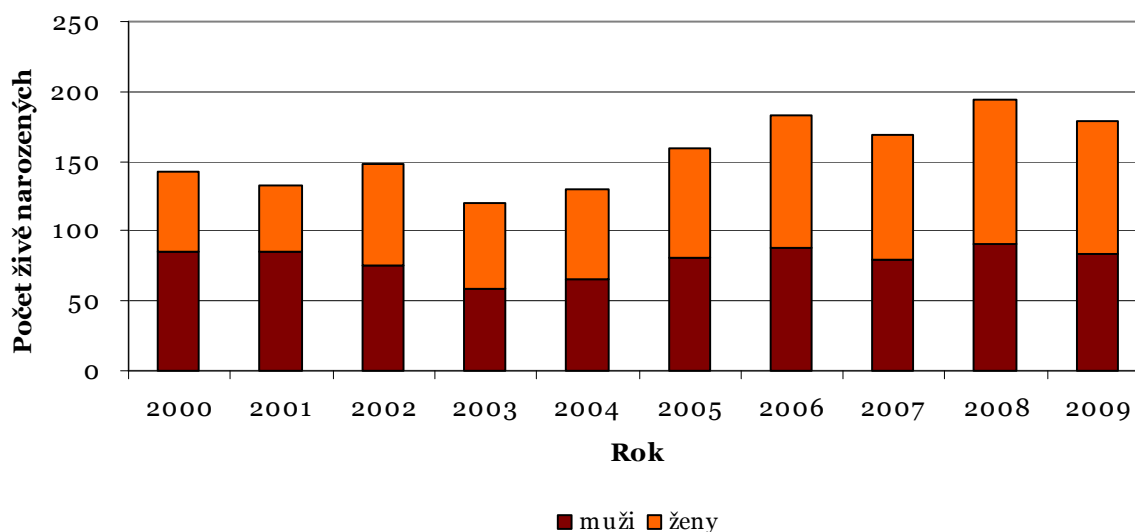
Pro nárůst počtu obyvatel přirozeným přírůstkem by bylo žádoucí zvýšit atraktivitu území pro mladé rodiny s dětmi nabídkou pracovních míst, dostupného bydlení a kvalitního školství.

Graf č. 2: Vývoj celkové přirozené měny obyvatelstva v letech 1971 - 2009



Zdroj: Český statistický úřad.

Graf č. 3: Podíl mužů a žen na počtu živě narozených v letech 2000 – 2009

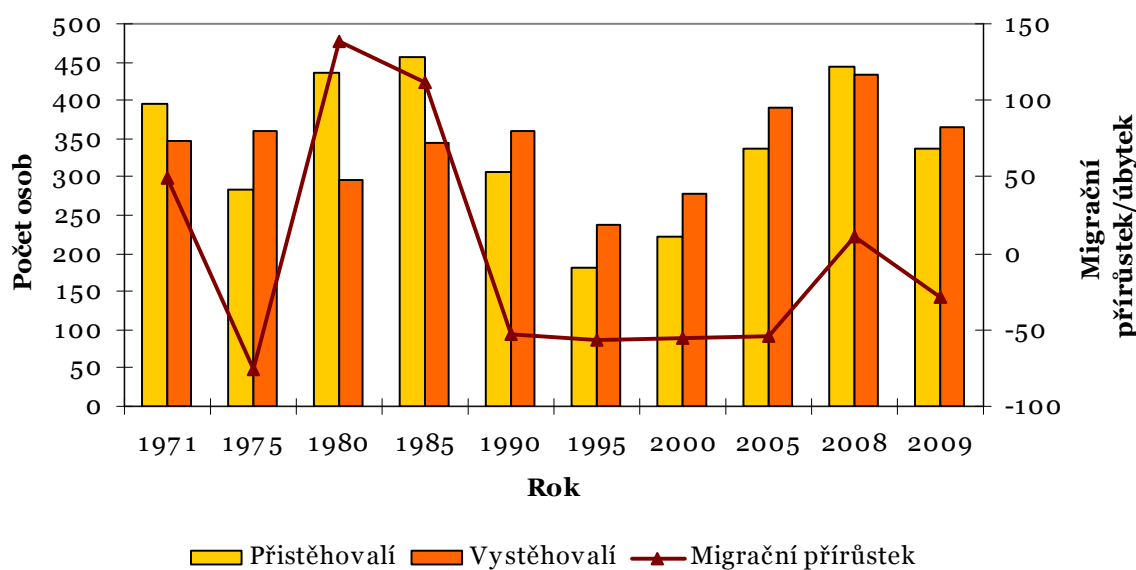


Zdroj: Český statistický úřad.

3.2.2 Migrace

Míra migračního salda ovlivňuje celkový počet obyvatelstva více než míra přirozené měny obyvatelstva. Ačkoli se Středočeský kraj vyznačuje vůbec nejvyšším přírůstkem imigrace v rámci celé ČR (12,8 %), nově příchozí přirozeně směřují zejména do okresů v těsné blízkosti Prahy, do Nymburska minimálně. V roce 2008 dosáhlo migrační saldo po 18 letech kladných hodnot. Nejvíce osob se přistěhovalo mezi roky 1978 až 1985, kdy migrační přírůstek dosáhl hodnot přesahujících 400 obyvatel ročně.

Graf č. 4: Vývoj migrace obyvatel Nymburka v letech 1971 - 2008

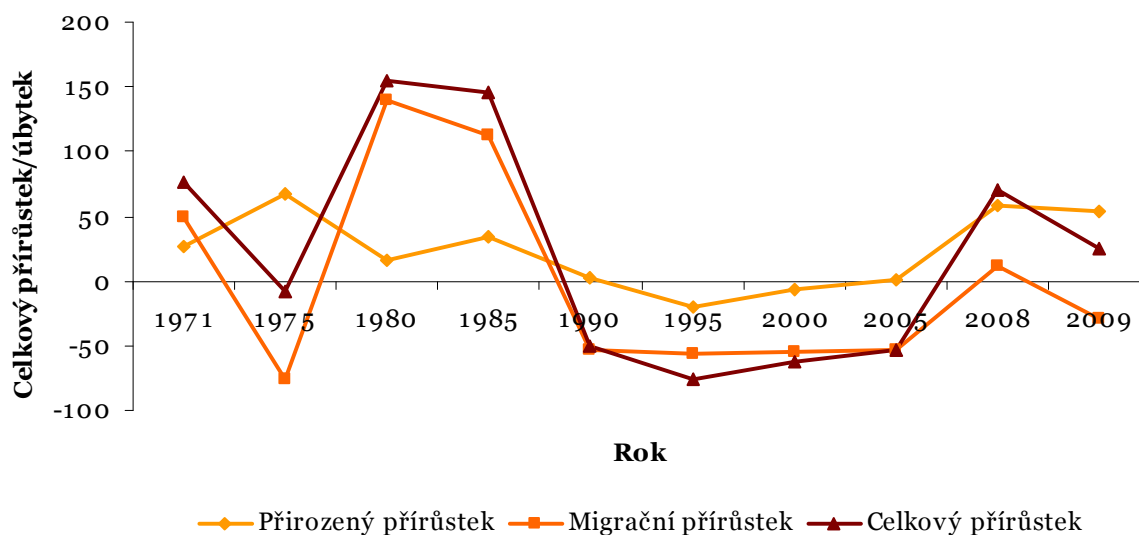


Zdroj: Český statistický úřad.

Vývoj počtu obyvatel je synergicky ovlivňován mnoha aspekty, např. přirozeným přírůstkem obyvatel, celkovým přírůstkem, mírou nezaměstnanosti, atraktivitou prostředí, kvalitou životního prostředí, hygienou prostředí, nabídkou využití volného času, dostupností vybavenosti, zdravotnictvím, školstvím, a dalším. Přes poměrně vysokou míru nezaměstnanosti², i přes poměrně malý přírůstek obyvatel za posledních 5 let³ (viz graf č. 2) je současná celková bilance Nymburka celkem vyrovnaná, respektive kladná. Pro vyšší stabilitu obyvatelstva, respektive pro nárůst počtu obyvatel přirozeným přírůstkem, by bylo žádoucí zvýšit atraktivitu území pro mladé rodiny s dětmi.

Podíl migračního salda na celkovém přírůstku obyvatel je vzhledem k svým hodnotám výraznější než přirozená měna, křivka celkového přírůstku tak téměř identicky kopíruje křivku migračního přírůstku.

Graf č. 5: Celkový pohyb obyvatelstva v letech 1971 - 2009



Zdroj: Český statistický úřad.

Dle projekce prognózy vývoje obyvatelstva ve Středočeském kraji do roku 2065 vytvořené na základě očekávaného vývoje přirozené měny obyvatelstva dojde k jejímu nepříznivému vývoji. V následujících 2 až 3 letech bude pokračovat trend posledních let, kdy se velmi mírně zvyšují počty dětí narozených silným ročníkům ze 70. let minulého století, avšak kolem roku 2015 pravděpodobně nastane jejich pokles, který bude pokračovat až do konce prognózovaného období. Přirozený přírůstek obyvatelstva bude vyvažován zahraniční migrací, která bude dlouhodobě aktivní. Rovněž lze předpokládat prodlužování střední délky života ve všech krajích, tzn. snižování intenzity úmrtnosti, která bude výraznější u mužů.

3.3 Věková struktura obyvatel

Základem přirozeného přírůstku je věková struktura obyvatelstva, jejíž vývoj je patrný z tabulky č. 2. Z uvedeného vyplývá, že narůstá podíl obyvatel postproduktivního věku, což

² Viz. tabulka č. 4.

³ 2004: -22; 2005: -53; 2006: 65; 2007: 110; 2008: 70 (Český statistický úřad – www.czso.cz).

kopíruje demografický vývoj v celé České republice. Předpoklady území pro přirozený přírůstek počtu obyvatel jsou tím vyšší, čím více index stáří překračuje hodnotu 100,0. Z tohoto hlediska se vývoj v posledních čtyřech letech ukazuje jako velmi pozitivní.

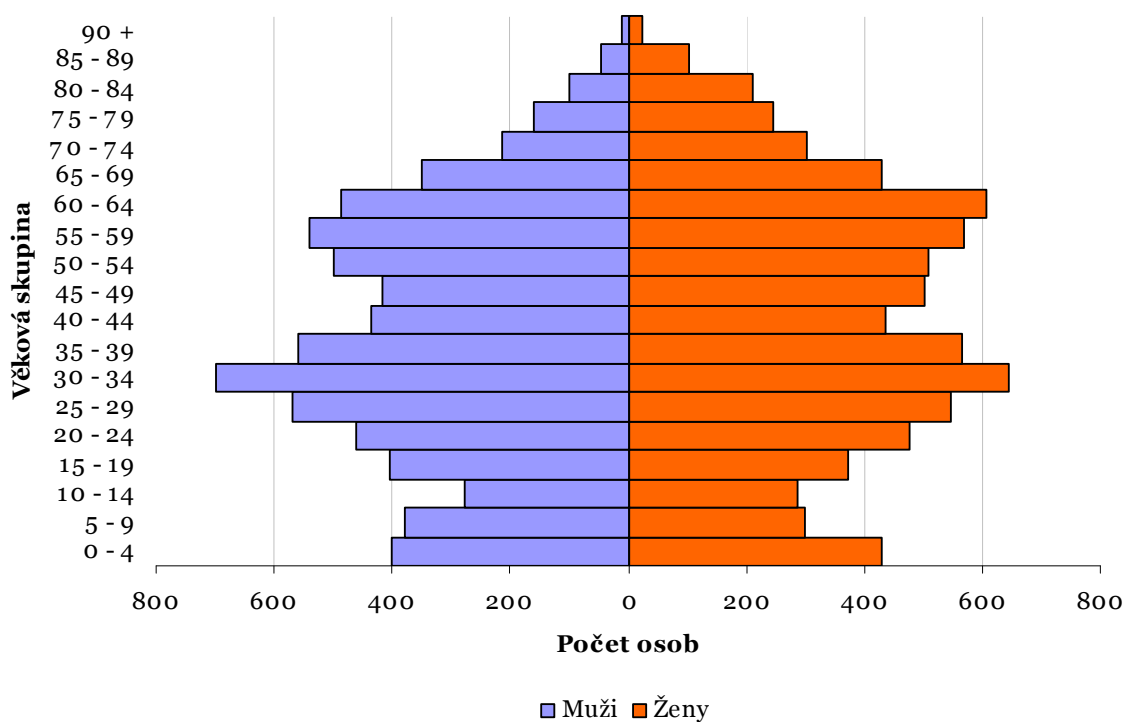
Tabulka č. 2: Věkové složení obyvatelstva podle jednotek věku k 31. 12. let 2005 - 2009

Věk	2005	2006	2007	2008	2009
0-14	1 964	1 987	1 975	2 026	2 070
15-64	10 430	10 421	10 478	10 414	10 297
65+	1 904	1 955	2 020	2 103	2 201
Průměrný věk	40,1	40,3	40,5	40,6	40,8
Index stáří ⁴ (65+/0-14)	96,9	98,4	102,3	103,8	106,3

Zdroj: Český statistický úřad.

Průměrný věk obyvatel Nymburka dosahoval k 1. 1. 2009 40,6 let, muži se průměrně dožili 39,1 a ženy 42,0 let. Tyto hodnoty převyšovaly hodnoty Středočeského kraje, jež činily 40,0 let průměrného věku, 38,6 let u mužů a 41,4 let u žen.

Graf č. 6: Populační pyramida obyvatel Nymburka k 31. 12. 2009



Zdroj: Český statistický úřad.

⁴ Index stáří – poměr počtu obyvatel předproduktivního věku k počtu obyvatel poproduktivního věku x 100.

Rostoucí kvalita zdravotnické péče a zlepšující se životní styl jsou hlavními důvody prodlužování střední délky života. Z vývoje naděje dožití mužů i žen při narození ve Středočeském kraji za posledních 16 let lze pozorovat zvýšení o 5,8 let u mužů (1991-1992 68 let, 2007-2008 73,8 let) a o 4,2 let u žen (1991-1992 75,6 let, 2007-2008 79,8 let). Podobný ráz má i vývoj v ČR. Naděje na dožití při narození v ORP Nymburk činila v letech 2004 – 2008⁵ 72,5 let u mužů, 78,7 let u žen.

Podrobná populační prognóza do roku 2050 je součástí Strategie rozvoje města Nymburk – str. 11-12⁶.

3.4 Národnostní složení

Vyjádření příslušnosti k určité národnosti má pouze deklaratorní povahu, neboť se jedná o vyslovení vlastního přesvědčení. Národnost je jedním z údajů, které se získávají pouze při sčítání lidu, jež probíhá 1 za 10 let. Vycházíme tak z údajů roku 2001.

Nejvíce osob se přihlásilo k národnosti české (96,36 % obyvatelstva), dále ke slovenské (0,88 %) a romské (0,42 %). Avšak vzhledem k vývoji pohybu osob a počtu cizinců žijících v ČR, lze očekávat, že i v Nymburce se tyto údaje za posledních 8 let výrazně změnily.

Tabulka č. 3: Složení obyvatelstva dle národnosti

Obyvatelstvo celkem		14 407
z toho národnost	česká	13 882
	moravská	12
	slovenská	127
	romská	60
	polská	17
	německá	13
	ukrajinská	25
	vietnamská	13

Zdroj: Český statistický úřad, SLDB 2001.

⁵ Údaje o naději dožití při narození jsou za jednotlivé správní obvody obcí s rozšířenou působností k dispozici pouze za roky 2004–2008, zdroj: Český statistický úřad – Naděje dožití ve Středočeském kraji, okresech a správních obvodech ORP.

⁶ Nexia AP a. s. Strategie rozvoje města Nymburk, analytická část. Praha, 2010. Populační prognóza – str. 11-12.

4. Trh práce

4.1 Nezaměstnanost a struktura nezaměstnanosti

(Ne)zaměstnanost patří k nejsledovanějším ekonomickým ukazatelům. Míru nezaměstnanosti, která je podílem registrovaných nezaměstnaných na celkové pracovní síle, lze sledovat z různých hledisek, což umožňuje vytvářet účinná opatření aktivní politiky zaměstnanosti.

Míra nezaměstnanosti v městě Nymburk je oproti celorepublikové hodnotě nadprůměrná, stejně tak oproti míře Středočeského kraje. Město je průmyslově orientováno, což se může v současné době projevit v míře nezaměstnanosti v souvislosti s globální ekonomickou krizí. K 31. 7. 2010 dosahovala míra nezaměstnanosti ve městě 9,9 %, což je o 1,2 více než celorepublikové hodnoty.

Tabulka č. 4: Míra nezaměstnanosti ve vybraných územích k 31. 7. 2010

Území	Míra nezaměstnanosti (v %)
Česká republika	8,7
Středočeský kraj	7,0
Nymburk	9,9

Zdroj: Ministerstvo práce a sociálních věcí ČR.

Počet ekonomicky aktivních v Nymburce představuje k září 2010 celkem 7 8 72 obyvatel, což je více než 54 % z celkového počtu trvale žijících obyvatel města. Míra registrované nezaměstnanosti se v roce 2010 pohybovala v rozmezí 8,7 – 10,1 %. Počet dosažitelných uchazečů⁷ se od ledna do září roku 2010 pohyboval mezi 681 a 795 míst, což je o 1/3 více než hodnoty roku 2007.

⁷ Dosažitelní uchazeči – uchazeči o zaměstnání, kteří mohou bezprostředně nastoupit do zaměstnání při nabídce vhodného pracovního místa (MPSV ČR).

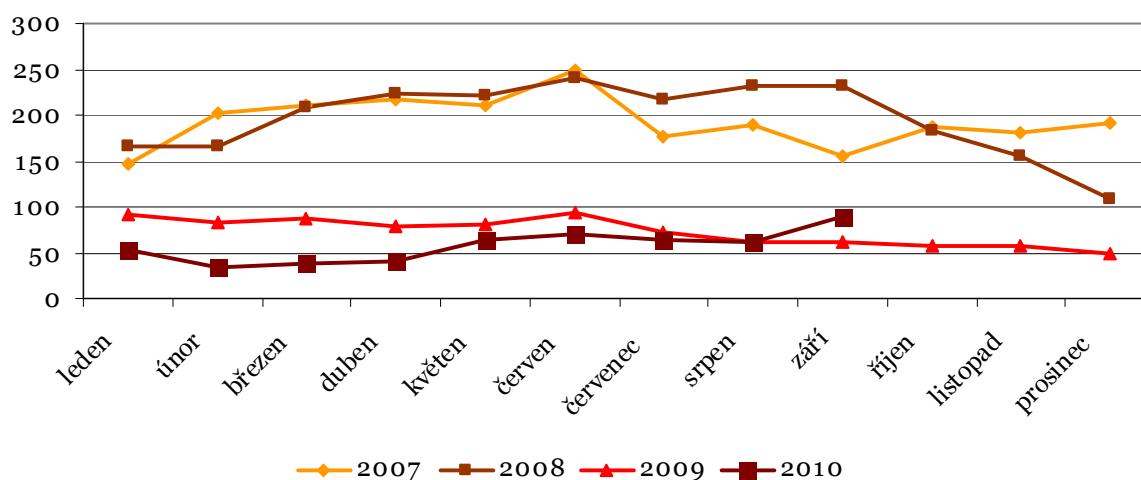
Tabulka č. 5: Trh práce ve městě Nymburk v jednotlivých měsících roku 2010

Měsíc	Počet volných pracovních míst	Dosažitelní uchazeči celkem	Míra nezaměstnanosti (v %)
Leden	54	760	9,7
Únor	35	760	9,7
Březen	39	730	9,3
Duben	41	684	8,7
Květen	64	681	8,7
Červen	71	719	9,1
Červenec	63	783	9,9
Srpen	61	795	10,1
Září	90	781	9,9

Zdroj: Ministerstvo práce a sociálních věcí ČR.

V září 2010 bylo na Úřadu práce v Nymburce evidováno celkem 90 ve městě volných pracovních míst. Oproti roku 2007 se počet volných pracovních míst v roce 2010 snížil o 2/3. Pokles se však v srpnu 2010 zastavil a již v září dosahoval dosud nejvyšších hodnot tohoto roku (90 míst).

Graf č. 7: Vývoj počtu volných pracovních míst v Nymburce v jednotlivých měsících let 2007 - 2010



Zdroj: Ministerstvo práce a sociálních věcí ČR.

Zatímco v roce 2007 převažovaly v evidenci uchazečů o zaměstnání ženy (54 % uchazečů), v letech 2008 a 2009 tomu bylo již v téměř totožném poměru (56 % uchazečů) naopak. Mladiství v roce 2009 tvořili celkem 1 % a osoby se zdravotním postižením 18 % ze 765 evidovaných uchazečů.

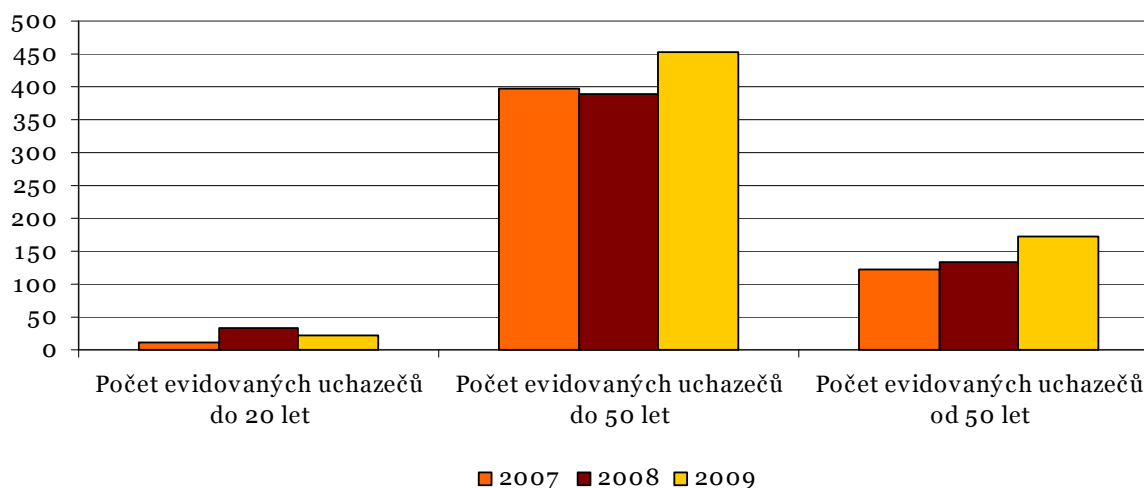
Tabulka č. 6: Strukturovaný počet uchazečů o zaměstnání evidovaných na Úřadu práce k 31. 12. let 2007 - 2009

Kategorie	2007	2008	2009
Počet uchazečů celkem	520	521	765
Podíl žen (v %)	54	45	44
Podíl mužů (v %)	46	55	56
Podíl mladistvých (v %)	2	2	1
Podíl OZP ⁸ (v %)	16	15	18

Zdroj: Úřad práce v Nymburku, Městský úřad Nymburk.

Nejvíce evidovaných uchazečů o zaměstnání (70 %) je ve věku od 20 do 50 let. Uchazeči nad 50 let tvoří zhruba ¼. Zatímco se počet evidovaných nezaměstnaných do 20 let věku v roce 2009 oproti předchozímu roku snížil, počet evidovaných uchazečů do 50 let a nad 50 let mezi roky 2008 a 2009 skokově vzrostl.

Graf č. 8: Počet uchazečů o zaměstnání evidovaných na Úřadu práce dle věku k 31. 12. let 2007 – 2009



Zdroj: Úřad práce v Nymburku, Městský úřad Nymburk.

Ve struktuře evidence uchazečů dle nejvyššího dosaženého vzdělání převládají osoby vyučené (37 %), následují osoby s ukončeným základním vzděláním a osoby se středoškolským vzděláním. Počet evidovaných absolventů byl v předchozích třech letech konstantní.

⁸ OZP – osoby zdravotně postižené.

Tabulka č. 7: Počet uchazečů o zaměstnání evidovaných na Úřadu práce dle vzdělání k 31. 12. let 2007 - 2009

Typ vzdělání	2007	2008	2009
Podíl uch. se základ. stupněm vzd. (v %)	30	29	27
Podíl vyučených (v %)	38	37	37
Podíl uchazečů s maturitou (v %)	26	27	28
Podíl absolventů (v %)	4	5	5

Zdroj: Úřad práce v Nymburku, Městský úřad Nymburk.

Z celkového počtu 765 uchazečů o zaměstnání je 26 % v evidenci Úřadu práce déle než 1 rok.

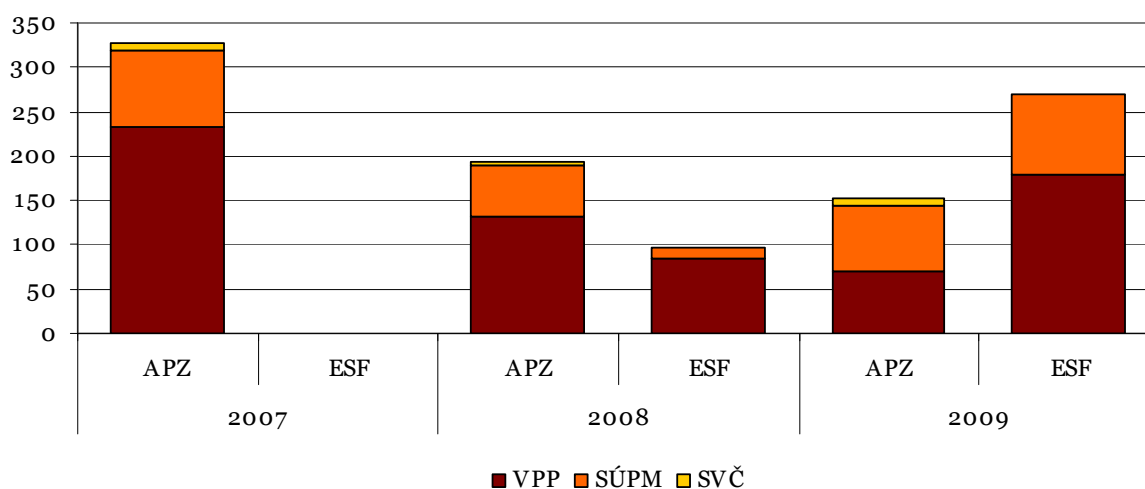
4.2 Aktivní politika zaměstnanosti v rámci okresu Nymburk

Aktivní politika zaměstnanosti (APZ) představuje souhrn opatření směřujících k zajištění maximální možné úrovně zaměstnanosti. Těmito opatřeními jsou veřejně prospěšné práce (VPP), společensky účelná pracovní místa (SÚPM) a rekvalifikace.

Uvedená statistická data zachycují stav v rámci celého okresu Nymburk, neboť nejsou v rámci města sledována.

Prostřednictvím aktivní politiky zaměstnanosti a zdrojů Evropského sociálního fondu bylo v letech 2007 - 2009 umístěno celkem 1 041 uchazečů o zaměstnání, z nichž nejvíce (67 %) prostřednictvím veřejně prospěšných prací. Zatímco v předchozích letech bylo umístění uchazečů financováno převážně z APZ, v roce 2009 bylo více uchazečů podpořeno ze zdrojů ESF.

Graf č. 9: Počet uchazečů umístěných prostřednictvím nástrojů APZ v letech 2007 – 2009 financovaných ze zdrojů APZ a ESF



Zdroj: Úřad práce v Nymburku.

Rekvalifikace představují nejenom získání nové kvalifikace nebo její zvýšení, ale i rozšíření nebo prohloubení dosavadní kvalifikace, včetně jejího udržování nebo obnovování. Úřad práce realizuje rekvalifikační kurzy financované z aktivní politiky zaměstnanosti a z Evropského sociálního fondu. Specifickou kategorií tvoří rekvalifikační kurzy v rámci regionálních individuálních projektů (dále jen RIP). V posledních třech letech bylo do rekvalifikace zařazeno 957 osob.

Tabulka č. 8: Počet uchazečů zařazených do rekvalifikačních kurzů v letech 2007 - 2009

Rok	2007				2008				2009			
	Zdroj financování	APZ	ESF	RIP	Celkem	APZ	ESF	RIP	Celkem	APZ	ESF	RIP
Počet uchazečů	360	-	288	648	126	113	100	339	60	298	43	401

Zdroj: Úřad práce v Nymburku.

Umístitelnost uchazečů o zaměstnání po úspěšném absolvování rekvalifikačních kurzů představovala v roce 2007 – 60 %, v roce 2008 – 58 % a v roce 2009 poklesla v důsledku nárůstu míry nezaměstnanosti na 35 %.

5. Domovní a bytový fond

Souhrnná data o počtu domů a bytů v Nymburce lze čerpat pouze ze SLDB 2001, neboť údaje z ročních výběrových šetření ČSÚ (počet rozestavěných, dokončených bytů, lokace bytů) jsou reprezentativní až od úrovně krajů.

Při Sčítání lidu, domů a bytů v roce 2001 bylo v městě zjištěno celkem 2 141 domů, z nichž bylo 1 951 trvale obydlených (91 %), z většiny rodinné domy (71 %).

Tabulka č. 9: Domy, byty a domácnosti v Nymburce k 1. 3. 2001

Domy celkem	z toho			Byty celkem	z toho trvale obydlené	Cenzové domácnosti		
	trvale obydlené					celkem	z toho	
	celkem	rodinné domy	bytové domy				úplné rodiny	domácnosti jednotlivců
2 141	1 951	1 528	369	6 020	5 574	6 165	3 288	1 884

Zdroj: Český statistický úřad, SLDB 2001.

K danému období bylo z celkového počtu 6 020 bytů celých 93 % obydlených, z větší části v bytových domech (67 %). K dispozici bylo také 254 neobydlených bytů v obydlených domech. K přechodnému bydlení a k rekreaci sloužilo 54 bytů.

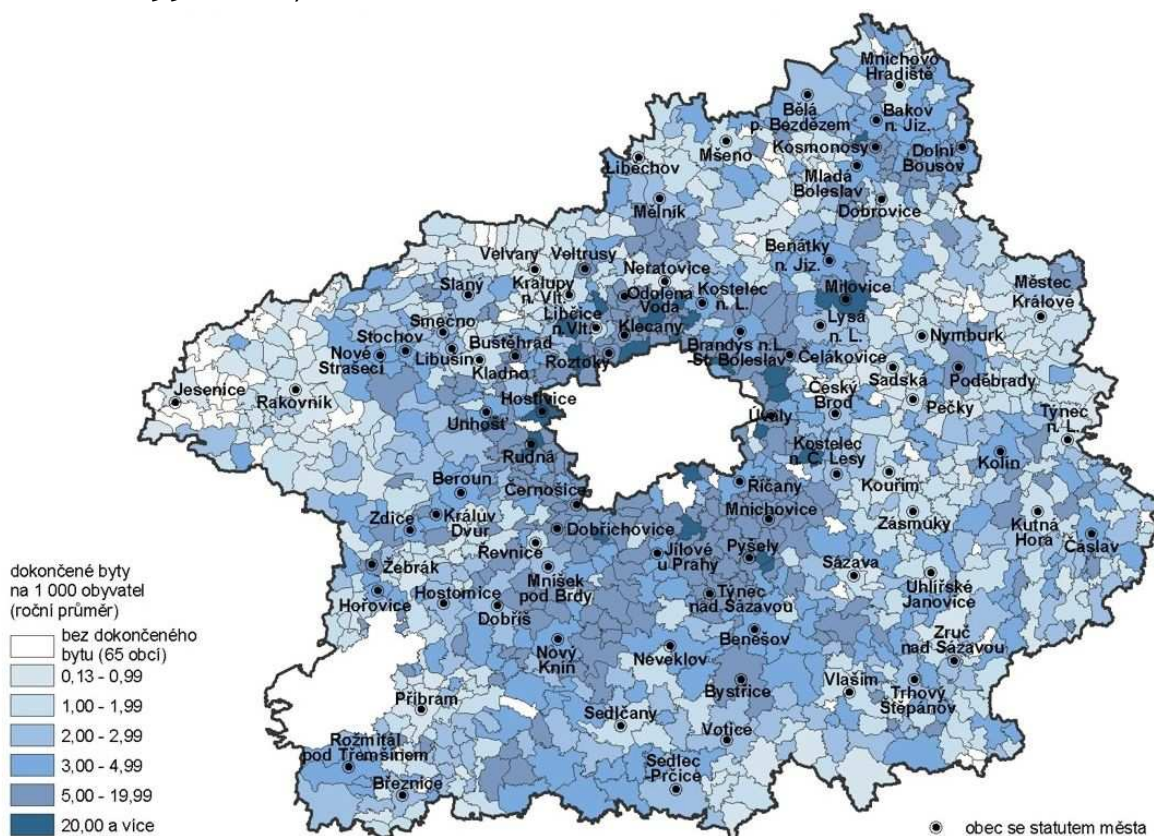
Tabulka č. 10: Bytový fond města k 1. 3. 2001

Byty úhrnem	v tom						
	byty obydlené	z toho		byty neobydlené v obydl. domech	byty neobydlené v neobydl. domech	z toho dle původu	
		v rodin. domech	v bytových domech			obydl. přechodně	k rekreaci
6 020	5 574	1 765	3 730	254	192	34	20

Zdroj: Český statistický úřad, SLDB 2001.

Ačkoli se Nymburk nachází v zázemí Prahy v dobré časové dostupnosti po významné komunikaci, je z kartogramu č. 1 patrné, že intenzita bytové výstavby v Nymburce patří k nejnižším ve Středočeském kraji, svou intenzitou výstavby výrazně převyšujícím celorepublikové hodnoty, neboť v Nymburce v rozmezí 10 let nepřesáhl roční průměr dokončených bytů na 1 000 obyvatel hodnotu 0,99. Nově dokončené byty vznikají zejména v rodinných domech.

Kartogram č. 1: Dokončené byty na 1.000 obyvatel v obcích Středočeského kraje v letech 1998 - 2007



Zdroj: Český statistický úřad, Vývoj bytové výstavby ve Středočeském kraji v letech 1998 až 2007.

Město Nymburk disponovalo ke dni 23. září 2010 celkem 245 městskými byty, tento počet se však v nejbližší době vzhledem k plánované privatizaci sníží o 63. Ke stejnému datu bylo evidováno 500 žádostí o přidělení městského bytu, včetně starých žádostí bez nahlášených změn, 8 z nich bylo od ledna do září 2010 vyhověno.

Město má dále k dispozici 74 sociálních bytů v domech s pečovatelskou službou v ulicích Purkyňova a Soudní, 4 bezbariérové byty v Domě s pečovatelskou službou Panorama v Soudní ulici a 2 přístřeší určené přednostně pro neplatiče nájemného z městských bytů, případně pro sociálně slabé občany, avšak na dobu určitou. O přidělování obecních bytů rozhoduje Rada města na základě Kritérií a zásad pro pronájem obecních bytů, které rovněž řeší pronájem bytů v Domovech s pečovatelskou službou. V majetku města nejsou vedeny žádné chráněné byty.

6. Zdravotnictví

Obyvatelům města Nymburk je k dispozici 11 ordinací praktického lékaře pro dospělé, 5 ordinací praktického lékaře pro děti a dorost, 10 stomatologických ordinací, 27 odborných ordinací a zdravotnická záchranná služba. Dále lze ve městě využívat 5 lékáren, na jednu lékárnu tak připadá téměř 3 000 obyvatel, a výdejnu zdravotnických prostředků.

Tabulka č. 11: Vybavení města vybranými druhy zdravotnických zařízení v roce 2009

Zařízení	Počet
Nemocnice	1
- jednotlivá oddělení	15
Sdružené ambulantní zařízení	1
- jednotlivé ambulance	12
Samostatné ordinace praktického lékaře pro dospělé	11
Samostatné ordinace praktického lékaře pro děti a dorost	5
Samostatná stomatologická ordinace	10
Samostatná gynekologická ordinace	2
Samostatná ordinace lékaře specialisty	25
Samostatné nelékařské zařízení	3
Domácí zdravotní péče	1
Samostatná stomatologická laboratoř	7
Samostatná odborná laboratoř	1
Zdravotnická záchranná služba	1
Lékárna	5
Výdejna zdravotnických prostředků	2
Krajská hygienická stanice	1

Zdroj: Registr zdravotnických zařízení.

V Nymburce se rovněž nachází nemocnice provozovaná společností Nemocnice Nymburk s.r.o. Její provoz byl zahájen před 128 lety. Nemocnice v současné době poskytuje zdravotní péči na lůžkových (201 lůžek na odděleních gynekologie-porodnice, chirurgie, intenzivní péče, interna) a ambulantních oddělení. Městský úřad Nymburk v nemocnici nehradí žádná sociální lůžka.

Zdravotnická záchranná služba pro město Nymburk je zajišťována Zdravotnickou záchrannou službou okresu Nymburk – výjezdové stanoviště Nymburk, Smetanova 55. Lékařskou službu první pomoci poskytuje Územní středisko záchranné služby Středočeského kraje v areálu Záchranné služby Nymburk, Smetanova 55.

Příloha č. 1: Zdravotnická zařízení ve městě Nymburk

7. Rodiny s dětmi

V Nymburce žilo v roce 2001 celkem 6 101 hospodařících domácností⁹. Jejich počet byl téměř totožný s počtem cenзовých domácností¹⁰, jednalo se vesměs o samostatně bydlící rodinu nebo domácnost jednotlivce. Dvě a více cenзовých domácností žilo pouze v 1 % všech bytů. Jednotlivé typy domácností se liší svou průměrnou velikostí. Hospodařící domácnosti měly v průměru vyšší počet členů (2,36 členů; hospodařící domácnosti s 2 a více cenзовými domácnostmi mají 4,92 členů) než domácnosti cenзовé (2,34 členů). Cenзовé domácnosti úplných rodin měly 3,07 členů, neúplných rodin 2,47, vícečlenných nerodinných domácností 2,13 a domácnosti jednotlivců 1,00 členů. V celkem 33,4 % cenзовých domácností žili závislé děti¹¹.

Informace o domácnostech a rodinách vycházejí ze SLDB 2001. Tyto počty jsou tedy vzhledem k demografickým změnám, ke kterým za poslední dekádu došlo ryze orientační.

⁹ Hospodařící domácnost je souborem společně hospodařících osob v rámci jednoho bytu, včetně dětí, které na výdaje domácnosti nepřispívají. Hospodařící domácnost může být tvořena jednou nebo více domácnostmi cenзовými.

¹⁰ Cenзовá domácnost je tvořena společně bydlícími osobami v jednom bytě na základě jejich příbuzenských nebo jiných vztahů v rámci jedné hospodařící domácnosti. Je to základní jednotka, která se dále nečlení.

¹¹ Závislým dítětem je každá osoba, která má k osobě v čele cenзовé domácnosti vztah syn nebo dcera, je ekonomicky neaktivní a je ve věku 0 – 25 let.

Tabulka č. 12: Počet domácností a rodin v Nymburce k 1. 3. 2001

	Celkem		Domácnosti dle počtu členů					Prům. počet členů
	počet	v %	1	2	3	4	5 a více	
Hospodařící domácnosti celkem	6 101	100,0	1 884	1 703	1 203	1 101	210	2,36
<i>v tom tvořené:</i>								
1 cenzovou domácností	6 039	99,0	1 884	1 703	1 203	1 076	173	2,33
2 a více cenzovými domácnostmi	62	1,0	-	-	-	25	37	4,92
Cenzové domácnosti celkem	6 165	100,0	1 884	1 787	1 235	1 085	174	2,34
<i>v tom:</i>								
<i>úplné rodiny</i>	3 288	53,3	-	1 159	939	1 026	164	3,07
bez závislých dětí	1 803	29,2	-	1 159	468	166	10	2,46
se závislými dětmi	1 485	24,1	-	-	471	860	154	3,80
<i>neúplné rodiny</i>	932	15,1	-	574	290	58	10	2,47
bez závislých dětí	359	5,8	-	295	60	4	-	2,19
se závislými dětmi	573	9,3	-	279	230	54	10	2,64
<i>vícečlenné nerodinné domácnosti</i>	61	1,0	-	54	6	1	-	2,13
<i>domácnosti jednotlivců</i>	1 884	30,6	1 884	-	-	-	-	1,00
z toho bydlící samostatně	1 491	24,2	1 491	-	-	-	-	1,00

Zdroj: Český statistický úřad, SLDB 2001.

V roce 2009 žilo v Nymburce 2 847 dětí a mládeže ve věku do 19 let, z toho 2 018 ve věku od 5 do 19 let. Zatímco počet dětí ve věku 0 – 4 roky v posledních 9 letech narůstal, počet dětí a mládeže ve věku 10 – 14 a 15 – 19 let poklesl. Podíl dětí do 19 let věku na celkové populaci Nymburku činil v roce 2009 téměř 20 %.

Tabulka č. 13: Věková struktura dětí a mládeže k 31. 12. let vybraných let

Věková skupina / Období	2001	2005	2009
0 – 4	561	682	829
5 – 9	662	559	678
10 – 14	899	723	563
15 - 19	1 003	914	777
Celkem	3 125	2 878	2 847

Zdroj: Český statistický úřad.

7.1 Školství

V Nymburce jsou zajištěny všechny stupně vzdělávacích zařízení odpovídající velikosti a postavení města. Primární vzdělání je zajišťováno 6 mateřskými školami, 3 základními školami, mateřskou školou speciální s přidruženou základní školou praktickou a speciální a dětským domovem, základní uměleckou školou. Sekundární vzdělání zajišťuje gymnázium, střední zdravotnická škola, centrum odborné přípravy a střední odborné učiliště.

7.1.1 Primární vzdělání

Všechny mateřské školy jsou součástí základních škol, příspěvkových organizací města. Celková kapacita mateřských škol o 455 místech ve 20 třídách je zcela využita, v každé třídě je průměrně 22,7 žáků. Výše této kapacity je však vzhledem k počtu dětí ve věku 3 – 6 let žijících v Nymburce (581 dětí k 31. 12. 2009) nedostačující. Součástí mateřských škol jsou i školní jídelny, jejichž kapacita mírně převyšuje současné využití.

Vedle běžných mateřských škol se ve městě nachází i mateřská škola speciální, jež je státní jednotřídní školou určenou pro děti se speciálními vzdělávacími a výchovnými potřebami, děti zdravotně oslabené, děti vyžadující individuální přístup a menší kolektiv a děti se sníženou psychosociální adaptací.

V Nymburce působí i Mateřské centrum Svítání provozované občanským sdružením Vítej, maminko!, které realizuje rozličné aktivity pro rodiny s dětmi i veřejnost.

Tabulka č. 14: Návštěvnost akcí Mateřského centra Svítání

Název služby / aktivity	Počet rodin	Počet intervencí
Služby prevence sociální izolace	170	4 400
Volnočasové aktivity	200	4 200
Cvičení pro těhotné, těhotenská profylaxe	60	300
Hlídní dětí	70	2 300
Akce pro veřejnost, včetně burzy	200	1 000
Tábor a dovolená rodinného typu	52	16 dní

Zdroj: Městský úřad Nymburk.

Kapacita základních škol dosahuje 2 056 míst, ve školním roce 2008/2009 byla využita pouze ze 72 %, neboť školy navštěvovalo celkem 1 479 žáků. Školy mají k dispozici 67 tříd, které byly průměrně obsazeny 22,2 žáky. Součástí škol jsou i školní družiny a školní kluby doplňující jejich činnost, které navštěvuje 599 žáků. Každá z 3 škol má vlastní školní jídelnu.

ZŠ Komenského má 24 učeben, 11 odborných učeben, auditorium o kapacitě 99 osob, knihovnu, keramickou dílnu, meteorologickou stanici, hvězdárnu (přístupnou veřejnosti) a venkovní basketbalové hřiště. Škola je nadstandardně vybavena pro provozování halových sportů a přiměřeně vybavena audiovizuální technikou. Ve škole je vybudovaný bezbariérový přístup, včetně výtahu. Škola realizuje minimální preventivní program, jehož cílem je zvýšení odolnosti žáků vůči sociálně patologickým jevům a výchova ke zdravému životnímu stylu. V rámci drogové prevence a sexuální osvěty jsou pro žáky uskutečňovány rozličné besedy a programy. Škola spolupracuje s Pedagogicko-psychologickou poradnou v Nymburce,

Výchovným centrem v Kolíně, Policií ČR, Městskou policií a dalšími specializovanými pracovišti. V základní škole se vzdělává 31 žáků se specifickými vzdělávacími potřebami. Integrovaní žáci s vývojovými poruchami učení (17 žáků) jsou rozděleni na ambulantní návčiky do 2 skupin v 1. a 2. stupni. Účast na těchto návčicích je umožněna i dalším 16 žákům s individuálním vzdělávacím plánem. Škola rovněž nabízí rozšířenou výuku pro mimořádně nadané žáky.

Tabulka č. 15: Kapacita ZŠ Komenského a součástí školy MŠ Čtyřlístek, MŠ Sluníčko

Název zařízení	Kapacita	Průměrné využití kapacity	Počet tříd (oddělení)	Počet žáků na třídu
MŠ Čtyřlístek	73	73	3	24,3
MŠ Sluníčko	75	75	3	25
ZŠ	836	731	31	23,6
Školní družina	200	150	5	30
Školní klub	100	88	1	88
Školní jídelna MŠ Čtyřlístek	73	73	-	-
Školní jídelna MŠ Sluníčko	75	75	-	-
Školní jídelna ZŠ	1410	1103	-	-

Zdroj: Městský úřad Nymburk, ZŠ Komenského.

ZŠ Letců R.A.F. disponuje 28 kmenovými a 7 odbornými učebnami pro fyziku, chemii, přírodopis, výtvarnou a hudební výchovu, počítačovou a jazykovou pracovnu. Škola nemá bezbariérový přístup. V oblasti prevence sociopatologických jevů mládeže škola spolupracuje se sdružením Semiramis z Nymburka, která již po řadu let zajišťuje blok prevence pro každou třídu 2. stupně v rozsahu 6 hodin ročně, s Policií ČR a Městskou policií, které pro žáky 1. i 2. stupně pořádají různé besedy a přednášky. Ve škole rovněž působí speciální pedagog, který má ve své náplni přímou práci s dětmi. Žáci se specifickými vývojovými poruchami učení pracují v odpovídajících blocích nebo formou ambulantních návčiků. Do ambulantních návčiků byli zařazeni žáci s dyskalkulií či žáci s takovým poškozením, u kterého je naprosto nezbytný individuální přístup.

Tabulka č. 16: Kapacita ZŠ Letců R.A.F. a součástí školy MŠ Větrník, MŠ Adélka, MŠ U pejska a kočičky

Název zařízení	Kapacita	Průměrné využití kapacity	Počet tříd (oddělení)	Počet žáků na třídu
MŠ Adélka	42	42	3	14
MŠ U pejska a kočičky	115	115	5	23
MŠ Větrník	100	100	4	25
ZŠ	800	408	18	22,6
Školní družina	147	120	-	-
Školní klub	453	98	-	-
Školní jídelna MŠ Adélka	42	výdejna	-	-
Školní jídelna MŠ U pejska..	181	157	-	-
Školní jídelna MŠ Větrník	140	100	-	-
Školní jídelna ZŠ	800	280	-	-

Zdroj: Městský úřad Nymburk, ZŠ Letců R.A.F.

ZŠ Tyršova má celkem 28 učeben a 3 učebny pro školní družinu, dále ekologickou laboratoř, pracovnu pro výuku vaření, auditorium, keramickou dílnu, tělocvičnu a malý fitness sál. Dvě učebny jsou specializované pro výuku výpočetní techniky, tři pro výuku jazyků. Pracovny chemie, fyziky, přírodopisu, hudební a výtvarné výchovy slouží zároveň jako učebny kmenové, tři třídy jsou k dispozici školní družině. Pro výuku TV je rovněž využívána budova nedaleké sokolovny. V nové přístavbě je vybudována také školní jídelna a šatny pro žáky. Škola má bezbariérový přístup včetně výtahu. Škola každý rok zpracovává a aktualizuje minimální preventivní program, ve kterém jsou stanoveny základní cíle a metody plnění prevence vycházející ze zkušeností a problémů v minulém školním roce, zaměřují se např. na kuřáctví, záškoláctví a zdravé vztahy mezi dětmi. Tyto cíle naplňuje ve spolupráci s Pedagogicko-psychologickou poradnou Nymburk (nejvíce využívaná), sdružením Semiramis z Nymburka, Probační a mediační službou ČR (středisko Nymburk), Policií Nymburk a dalšími organizacemi podle aktuální nabídky a potřeby (Řekni Ne drogám - Ano životu o. s., Amnesty International Praha, Harmonia Mundi Praha, BIX Český Těšín, Odyssea Praha). Individuální vzdělávací plán má 15 integrovaných žáků, kteří navštěvují ambulantiční návčiky.

Tabulka č. 17: Kapacita ZŠ Tyršova a součástí školy MŠ Růženka

Název zařízení	Kapacita	Průměrné využití kapacity	Počet tříd (oddělení)	Počet žáků na třídu
MŠ Růženka	50	50	2	25
ZŠ	420	370	18	20,5
Školní družina	184	143	5	40
Školní jídelna		320 dovážené obědy	-	-
Školní jídelna MŠ Růženka	57	57	-	-

Zdroj: Městský úřad Nymburk, ZŠ Tyršova.

Základní škola praktická, jejímž zřizovatelem je Středočeský kraj, je určena pro děti se speciálními vzdělávacími a výchovnými potřebami. Žáci jsou přijímáni na žádost rodičů s doporučením pedagogicko-psychologické poradny a dětského lékaře. Její součástí je 10 tříd základní školy praktické, 1 třída základní školy speciální a 1 oddělení školní družiny. Do školy dochází děti z Nymburka a přilehlých obcí.

Tabulka č. 18: Kapacita MŠ speciální, ZŠ praktické a ZŠ speciální ve školním roce 2007/2008

Název zařízení	Kapacita	Průměrné využití kapacity	Počet tříd (oddělení)	Počet žáků na třídu
MŠ speciální	15	13	1	13
ZŠ praktická	140	89	10	8,9
ZŠ speciální	10	7	1	7
Školní družina	15	14	1	14
Školní jídelna	140	128	-	-

Zdroj: Městský úřad Nymburk; ZŠ, MŠ speciální, Dětský domov, Školní družina se Školní jídelnou Nymburk.

Mezi žáky MŠ speciální a ZŠ praktické a speciální převládají žáci s mentálním postižením. Podle individuálních vzdělávacích plánů se vzdělávalo 21 žáků, z toho 14 žáků základní školy praktické a 7 žáků základní školy speciální. Na škole působí 3 asistenti pedagoga pro děti se zdravotním postižením a 1 asistent pedagoga pro žáky se sociálním znevýhodněním.

Tabulka č. 19: Žáci dle druhu zdravotního postižení

Druh postižení	Mateřská škola	Základní škola praktická	Základní škola speciální
Mentální	9	69	1
<i>z toho těžké mentální</i>	0	0	1
S vadami řeči	3	0	0
Souběžné postižení více vadami	1	17	6
Vývojové poruchy učení	0	2	0
Vývojové poruchy chování	0	1	0

Zdroj: Městský úřad Nymburk; ZŠ, MŠ speciální, Dětský domov, Školní družina se Školní jídelnou Nymburk.

7.1.2 Sekundární vzdělání

Zřizovatelem středních škol působících v Nymburce je Středočeský kraj. Jejich kapacita dosahuje 2 616 míst, ve školním roce 2007/2008 byla však využita pouze z 61 %. Školy mají k dispozici 65 tříd, které byly průměrně obsazeny 24,4 studenty.

Tabulka č. 20: Kapacita středních škol a školních zařízení ve školním roce 2007/2008

Název zařízení	Kapacita	Průměrné využití kapacity	Počet tříd	Počet žáků na třídu
SOŠ a SOU Nymburk	1 620	717 (679 DFS ¹²)	33	20,6
Domov mládeže	300	104	-	-
Internát	80	4	-	-
Školní jídelna	1 450	1 144	-	-
SOU Stravon, s.r.o.	36	33	3	11
SZŠ a VOŠZ	360	249 (236 v DFS)	9	26,2
Gymnázium Nymburk – 4leté	120	118	4	29,5
Gymnázium Nymburk – 8leté	480	469	16	29,3
Celkem¹³	2 616	1 586	65	24,4

Zdroj: Městský úřad Nymburk, jednotlivé školy.

Střední odborná škola a střední odborné učiliště Nymburk je největším zařízením poskytujícím střední vzdělání ve městě. Nabízí studijní obory ve směru strojírenském, elektro a ekonomika a služby. V denní formě studia navštěvuje obory vzdělání poskytující střední vzdělání s maturitní zkouškou 259 studentů a obory vzdělání poskytující střední vzdělání s výučním listem 420 studentů. Studenti školy mohou využívat 39 učeben, z nichž 18 odborných, a 18 dílen pro výuku odborného výcviku. Snahou minimálního preventivního programu školy, realizovaného pod názvem „Škola bez drog, aneb Kdo si hraje, nezlobí!“, je začlenit problematiku sociálně patologických jevů jako nedílnou součást veškerých školních aktivit, výuky i kontaktu se zákonnými zástupci studentů. Škola v této oblasti dlouhodobě spolupracuje s výchovnými poradci, metodiky prevence, Pedagogicko-psychologickou poradnou Nymburk a sdružením Semiramis z Nymburka. Ve škole se vzdělává 42 mentálně a 3 tělesně postižených studentů, 50 studentů s vývojovými poruchami učení a chování. Individuální vzdělávací plán následuje 15 studentů, z nichž 5 se speciálními vzdělávacími potřebami.

Soukromé Střední odborné učiliště Stravon, s. r. o. nabízí tříleté denní studium oboru kuchař-kuchařka. Maximální kapacita školy je 36 studentů, učiliště otevírá vždy 1 třídu v ročníku pro 12 studentů. Budova školy je bezbariérově uzpůsobena. Učiliště každým rokem zpracovává minimální preventivní program školy, podle kterého následně zajišťuje prevenci sociálně patologických jevů a jehož základní cíle směřují především k výchově ke zdravému životnímu stylu a zajištění informací žáků i rodičů v oblasti prevence v rámci poskytování poradenských služeb. Tento program je naplňován ve spolupráci se sdružením Semiramis z Nymburka, Policií ČR, Pedagogicko-psychologickou poradnou Nymburk, Všeobecnou zdravotní pojišťovnou a Krajským úřadem Středočeského kraje.

Střední zdravotnická škola a Vyšší odborná škola zdravotnická Nymburk nabízí 4 vzdělávací obory ukončené maturitou - zdravotnické lyceum, zdravotnický asistent, asistent zubního

¹² DFS – denní forma studia.

¹³ Do celkového počtu jsou započítány pouze školy.

technika, sociální péče – pečovatelská činnost a vyšší odborné vzdělání v oboru diplomovaný zubní technik. Pro výuku je užíváno celkem 15 učeben, z toho 5 kmenových a 10 odborných a specializovaných. Školu navštěvuje 1 sluchově postižený student a 23 studentů s vývojovými poruchy učení a chování, 2 studenti studují podle individuálních vzdělávacích plánů. Škola má zpracovanou prevenci rizikového chování, jejímž obsahem je zdravý životní styl, sexuální výchova, problematika závislosti, problematika šikany a kyberšikany, volný čas a jeho správné využití, mezilidské vztahy, rozvoj osobnosti, handicapované osoby a staří občané, multikulturní přístup a problematika extremismu. Na zajištění osvětové a poradenské činnosti při primární prevenci i při řešení aktuálních problémů, diagnostiky, výzkumů a dalšího vzdělávání žáků, pedagogů i rodičů se podílejí:

- Pedagogicko-psychologická poradna Nymburk - Mgr. Helena Vlčková – okresní metodik primární prevence
- nízkoprahová zařízení (K-centrum Nymburk, Drop in Praha)
- Fond ohrožených dětí (linky důvěry)
- Policie ČR
- lékaři, pediatři, psychiatři
- společnost Procter&Gamble
- Okresní soud a prokuratura
- Poradna pro rodinu, manželství a mezilidské vztahy Nymburk
- Společnost pro plánování rodiny a sexuální výchovu
- Danny Agency
- Městský úřad v Nymburce, odd. sociálně právní ochrany dětí
- Hygienická stanice Nymburk
- Člověk v tísni
- Dům světla
- etopedka a grafoložka Gabriela Šimková – centrum AGAPE

Gymnázium Nymburk je jedním z největších gymnázií Středočeského kraje a nabízí čtyřletý a osmiletý všeobecně vzdělávací obor. Kapacita gymnázia je téměř zcela využita. Více než 53 % studentů dojíždí převážně ze západní části okresu Nymburk a přilehlých oblastí okresů Praha-východ, Kolín a Mladá Boleslav. Gymnázium individuálně integruje studenty se speciálními vzdělávacími potřebami do běžných tříd. Celkem 12 handicapovaných studentů se vzdělává podle individuálního vzdělávacího plánu, z toho 10 studentů s mírnou formou vývojové poruchy učení zčásti kompenzovanou a 2 integrovaní studenti se zdravotním postižením. Učitelé také individuálně pracují se studenty mimořádně nadanými. Program primární prevence se každoročně aktualizuje a přizpůsobuje současnému stavu a potřebám školy a žáků. Na jeho realizaci se podílí nejen celý pedagogický sbor včetně školního metodika prevence, ale i rodiče a další instituce, které se zabývají prevencí rizikového chování. Základním principem preventivní strategie uplatňované na gymnáziu je výchova žáků ke zdravému životnímu stylu, k osvojení pozitivního sociálního chování a všestrannému rozvoji osobnosti. Spolupráce se současnými i bývalými studenty při zajišťování programu primární prevence na kurzech a besedách. Výchovná poradkyně spolupracuje s následujícími mimoškolními orgány¹⁴:

¹⁴ Výčet dle Výroční zprávy o činnosti školy za školní rok 2008/2009, [on-line, 29-09-2010] < http://www.gym-nymburk.cz/Verejne/vyrocní_zprava_08-09/vz_08-09_001-129.pdf >

- Krajský úřad Středočeského kraje – Minimální preventivní program, statistika rizikového chování žáků, granty, další vzdělávání pedagogického pracovníka
- Pedagogicko-psychologická poradna Nymburk – besedy, diagnostická vyšetření, výzkumy, konzultace, vzdělávání pedagogů, profesní orientace, pracovní setkání výchovných poradců a školních metodiků prevence, garance programu primární prevence
- Speciálně pedagogické centrum – konzultace při práci s integrovanými žáky
- Středisko výchovné péče – konzultace při práci se žáky s poruchami chování a výchovnými problémy
- MěÚ Nymburk, odd. sociálně právní ochrany dětí – konzultace a korespondence o problémových žácích
- Informační poradenské středisko při Úřadu práce v Nymburce – besedy pro žáky i rodiče
- K-centrum Nymburk – Den otevřených dveří, nabídka programů primární prevence
- Fond ohrožených dětí (linka důvěry)
- DDM Nymburk – nabídka volnočasových aktivit
- Policie ČR, Městská policie – besedy, exkurze do věznice
- Probační a mediační služba ČR, středisko Nymburk
- Státní prokuratura, okresní soud – návštěva soudního líčení, besedy
- Odborníci z řad lékařů, pediatrů, psychiatrů, klinických psychologů a logopedů – kontaktní adresy, poradenská činnost
- Nízkoprahová zařízení – Dům světla
- Společnost pro plánování rodiny a sexuální výchovu Praha – Červená stužka
- a další instituce podílející se na zajištění besed, přednášek, programů primární prevence atd.

7.2 Sociálně právní ochrana dětí

V roce 2009 bylo v Nymburce evidováno 12 dětí v pěstounské péči, vývoj posledních 3 let zaznamenává výrazný nárůst. V poručenské péči žilo ve stejném roce 18 dětí, jejich počet byl v minulých letech téměř stabilní.

Tabulka č. 21: Evidence náhradní rodinné péče

	2007	2008	2009
Pěstounská péče	3	7	12
Poručenství	16	15	18

Zdroj: Městský úřad Nymburk.

Kurátor pro děti a mládež pracoval v roce 2009 s 141 klientem, z toho s 88 dívkami. Počet klientů se každým rokem zvyšuje, výrazný nárůst byl zaznamenán zejména u mladistvých, jejichž počet se za poslední 2 roky zvýšil o 63 %. Na počtu klientů se dívky podílejí nižším podílem – 46 % u dětí a 32 % u mladistvých.

Tabulka č. 22: Klienti kurátora pro děti a mládež v letech 2007 - 2009

Klienti kurátora	2007	2008	2009
Klienti celkem	94	110	141
<i>z toho</i>			
<i>děti do 15 let</i>	42	47	56
z toho dívek	8	13	26
<i>mladistvých</i>	52	63	85
z toho dívek	16	12	27

Zdroj: Městský úřad Nymburk.

Sociální a návazné služby pro rodiny s dětmi jsou popsány ve Strategii rozvoje města Nymburk¹⁵, jejich výčet je rovněž součástí Katalogu sociálních a návazných služeb Města Nymburk¹⁶.

8. Oblast osob se zdravotním postižením a seniorů

V roce 2009 žilo na území města celkem 2 201 seniorů starších 65 let (téměř 15,1 % celkové populace), jejich počet plynule stoupá, za poslední dekádu se zvýšil o 395 osob. Obyvatel starších 80 let žilo v daném roce 494, z toho 68,4 % představovaly ženy.

Tabulka č. 23: Věková struktura seniorů žijících v Nymburce v roce 2009

Věková skupina	Muži	Ženy	Celkem
65 – 69	351	430	781
70 – 74	215	303	518
75 – 79	161	247	408
80 – 84	99	211	310
85 – 89	46	103	149
90 +	11	24	35
Celkem	883	1 318	2 201

Zdroj: Český statistický úřad.

V Domech s pečovatelskou službou v ulicích Purkyňova a Soudní je k dispozici 80 bytů, 4 z nich v DPS¹⁷ Panorama jsou bezbariérové. Byty v DPS jsou pronajímány žadatelům, jejichž zdravotní stav a věk umožňují vést poměrně samostatný život za předpokladu

¹⁵ Nexia AP a. s. Strategie rozvoje města Nymburk, analytická část. Praha, 2010. Sociální a návazné služby pro rodiny s dětmi – str. 114-116.

¹⁶ Město Nymburk. Katalog sociálních a návazných služeb Města Nymburk. Nymburk, 2009. Služby pro rodiny s dětmi – str. 18-24.

¹⁷ DPS – dům s pečovatelskou službou.

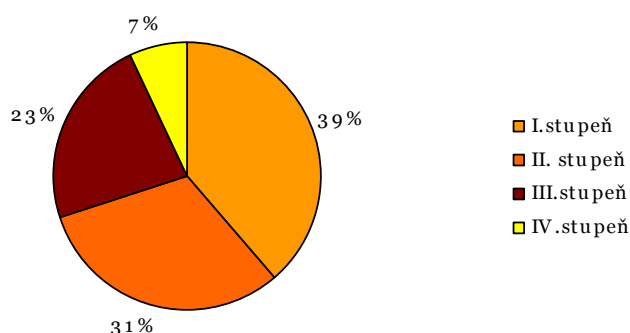
poskytování pečovatelské služby v potřebném rozsahu a kteří dosáhli věku rozhodného pro přiznání starobního důchodu nebo jsou příjemci plného invalidního důchodu¹⁸.

Město Nymburk rovněž zřizuje Klub důchodců Nymburk, který nabízí možnosti sociálního kontaktu a aktivního trávení volného času formou kulturních, společenských, rehabilitačních i zájezdových akcí.

Počet osob se zdravotním postižením nelze vzhledem k neexistenci takového přehledu na úrovni měst přesně vyčíslit. Dle celorepublikového šetření tvoří tyto osoby 10 % z celkové populace ČR, z čehož lze při vědomí určité nepřesnosti za předpokladu, že by výskyt tohoto jevu odpovídal právě průměrným hodnotám dosaženým v ČR, odhadovat, že na území města žije 1 456 osob se zdravotním postižením.

Osoby, které jsou především z důvodu nepříznivého zdravotního stavu závislé na pomoci jiné osoby, mají nárok na příspěvek na péči, jehož výše je odvozována dle stupně závislosti na pomoci. V letech 2009 – 2010 bylo evidováno 383 osob pobírajících příspěvek na péči, z toho 39 % v I. stupni závislosti, 31 % ve II. stupni závislosti, 23 % ve III. stupni závislosti a 7 % ve IV. stupni závislosti.

Graf č. 10: Osoby pobírající příspěvek na péči dle stupně závislosti v letech 2009 - 2010



Zdroj: Městský úřad Nymburk.

Nejvíce příspěvků na péči je přiznáno osobám starším 62 let, a to ve všech 4 stupních závislosti. Dětem a mladým lidem ve věku do 26 let je přiznáno celkem 26 příspěvků, nejvíce z nich ve 4. stupni závislosti.

¹⁸ Kritéria a zásady pro pronájem obecních bytů schválené zastupitelstvem města usnesením č. 23 dne 1. 9. 2010.

Tabulka č. 24: Počet příjemců příspěvku na péči 2009 – 2010 dle věku a stupňů závislosti na pomoci jiné osoby

Věková skupina	I. stupeň	II. stupeň	III. stupeň	IV. stupeň
0 – 6	3	0	2	0
7 – 15	1	1	1	3
18 - 26	2	2	5	6
27 - 61	30	11	14	6
62 a starší	112	106	66	12
Celkem	148	120	88	27

Zdroj: Městský úřad Nymburk.

Občanům starším jednoho roku s těžkým zdravotním postižením, které podstatně omezuje jejich pohybovou nebo orientační schopnost, se podle druhu a stupně postižení poskytují mimořádné výhody I. (průkaz TP¹⁹), II. (průkaz ZTP²⁰) nebo III. stupně (průkaz ZTP/P²¹)²². Držitelů průkazů mimořádných výhod je celkem 719, z čehož 63 % tvoří osoby se středním stupněm nutnosti osobní asistence a 19 % osoby s nejzávažnějším stupněm nutnosti osobní asistence. Na celkové populaci Nymburka se držitelé mimořádných výhod podíleli téměř 5 %.

Tabulka č. 25: Držitelé průkazu mimořádných výhod dle věku a typu postižení v roce 2009

Věková skupina	Druh postižení														
	tělesné			zrakové			sluchové			mentální			kombinované (sluch a zrak)		
	I.	II.	III.	I.	II.	III.	I.	II.	III.	I.	II.	III.	I.	II.	III.
1 – 6	0	1	3	- ²³	0	0	-	0	0	-	-	2	-	-	0
7 – 15	0	0	2	-	0	0	-	0	1	-	-	2	-	-	0
18 - 26	5	4	4	-	0	1	-	4	1	-	-	3	-	-	0
27 - 61	63	117	16	-	0	5	-	12	0	-	-	22	-	-	1
62 a starší	63	300	48	-	2	14	-	13	2	-	-	8	-	-	0
Celkem	131	422	73	-	2	20	-	29	4	-	-	37	-	-	1

Zdroj: Městský úřad Nymburk.

Sociální a návazné služby pro osoby se zdravotním postižením a seniory jsou popsány ve Strategii rozvoje města Nymburk²⁴, jejich výčet je rovněž součástí Katalogu sociálních a návazných služeb Města Nymburk²⁵.

¹⁹ TP – Občan s těžkým zdravotním postižením.

²⁰ ZTP – Občan se zvlášť těžkým zdravotním postižením

²¹ ZTP/P – Občan zvlášť těžce zdravotně postižený s průvodcem

²² MPSV - <http://portal.mpsv.cz/soc/ozp/vyhody>.

²³ Takto označené skupiny (-) nepodléhají příznání daných mimořádných výhod.

²⁴ Nexia AP a. s. Strategie rozvoje města Nymburk, analytická část. Praha, 2010. Sociální a návazné služby pro seniory a osoby se zdravotním postižením – str. 116-120.

Kromě uvedených zařízení, mohou osoby s mentálním postižením z Nymburka využívat také služeb poskytovaných organizací Handicap centrum Srdce, o. p. s., která provozuje denní stacionář, chráněnou dílnu a chráněné bydlení.

Tabulka č. 26: Počet klientů z Nymburka využívajících služby Handicap centrum Srdce, o.p.s.

Služba	Počet klientů
Denní stacionář	3
Sociálně terapeutická dílna	2
Chráněné bydlení	2
Žadatelé o chráněné bydlení	2

Zdroj: Handicap centrum Srdce, o.p.s.

9. Osoby ohrožené sociálním vyloučením

Osoby ohrožené sociálním vyloučením jsou osoby mimo běžný život společnosti a nemají možnost se do něj zapojit v důsledku nepříznivé sociální situace²⁶. Péči o občany společensky nepřizpůsobené zajišťuje kurátor pro dospělé, který poskytuje sociální poradenství k překonání obtížných životních poměrů a pomáhá řešit sociální důsledky společenské nepřizpůsobenosti.

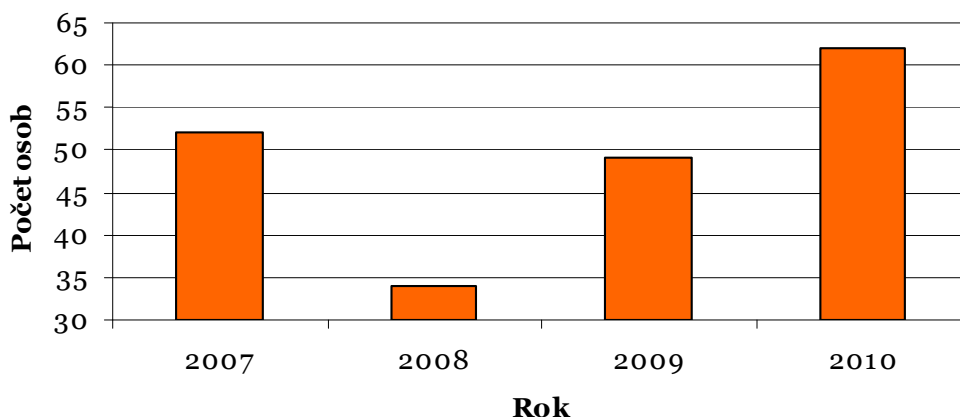
Takovými osobami jsou osoby bez přístřeší, jichž v Nymburce žije 25, 10 z nich žije na ulici, 15 je ubytováno na ubytovnách.

Další skupinou ohroženou sociálním vyloučením jsou osoby propuštěné z výkonu trestu odnětí svobody. Na území ORP Nymburk jich bylo k 23. září 2010 evidováno 62, což je nejvíce za poslední 4 roky.

²⁵ Město Nymburk. Katalog sociálních a návazných služeb Města Nymburk. Nymburk, 2009. Služby pro seniory a osoby se zdravotním postižením – str. 5-17.

²⁶ Sociální vyloučení definuje zákon č. 108/2006 Sb., o sociálních službách.

Graf č. 11: Osoby propuštěné z výkonu trestu v letech 2007 - 2010²⁷



Zdroj: Městský úřad Nymburk.

V péči Probační a mediační služby ČR (středisko Nymburk) jsou osoby s nařízenými obecně prospěšnými pracemi (OPP), osoby podmíněně odsouzené s dohledem (POD) a osoby podmíněně propuštěné s dohledem (PPD). Počet osob s podmíněně propuštěných s dohledem za poslední tři roky klesl o 45 %, počet osob podmíněně odsouzených s dohledem o 38 %. Využití obecně prospěšných prací má stoupající tendenci.

Tabulka č. 27: Počet osob OPP, POD a PPD v letech 2007 – 2009

	2007	2008	2009
OPP	110	103	121
POD	29	24	18
PPD	20	14	11

Zdroj: Probační a mediační služba ČR, středisko Nymburk.

Osoby závislé na drogách činí dle odborných odhadů 4,2 % na 1 000 obyvatel. Pro osoby, které užívají drogy, a osoby jim blízké je určeno nízkoprahová zařízení Kontaktní centrum Nymburk. Jehož služeb využilo v roce 2009 dohromady 334 uživatelů drog, z nichž největší podíl (40 %) tvořili injekční uživatelé pervitinu. V posledních 3 letech poklesl počet klientů užívajících heroin a kanabinoidy. Průměrný věk klientů se pohybuje kolem 24 let.

²⁷ Údaj za rok 2010 je ke dni 23. září.

Tabulka č. 28: Počet klientů využívajících kontaktní a poradenské služby a terénní programy K-centra Nymburk v letech 2007 - 2009

Klienti K-centra	2007	2008	2009
Počet klientů – uživatelů drog²⁸	234	272	334
<i>z toho mužů</i>	<i>144</i>	<i>157</i>	<i>260</i>
<i>z toho injekčních uživatelů drog</i>	<i>186</i>	<i>197</i>	<i>292</i>
<i>– z toho se základní drogou heroin</i>	<i>43</i>	<i>44</i>	<i>34</i>
<i>– z toho se základní drogou pervitin</i>	<i>109</i>	<i>138</i>	<i>134</i>
<i>– z toho se základní drogou kokain/crack</i>	<i>0</i>	<i>0</i>	<i>2</i>
<i>– z toho se základní drogou kanabinoidy</i>	<i>25</i>	<i>21</i>	<i>13</i>
<i>– z toho se základní drogou extáze</i>	<i>0</i>	<i>0</i>	<i>0</i>
<i>– z toho se základní drogou těkavé látky</i>	<i>0</i>	<i>0</i>	<i>0</i>
<i>– z toho se základní látkou Subutex nelegálně</i>	<i>30</i>	<i>30</i>	<i>101</i>
<i>– z toho se základní látkou Subutex legálně / Suboxone</i>	<i>26</i>	<i>19</i>	<i>24</i>
<i>– z toho se základní látkou metadon nelegálně</i>	<i>0</i>	<i>0</i>	<i>0</i>
<i>– z toho se základní látkou metadon legálně</i>	<i>1</i>	<i>1</i>	<i>1</i>
<i>- z toho se základní látkou benzodiazepiny, ostatní medikamenty</i>	<i>N</i>	<i>19</i>	<i>25</i>
Průměrný věk klienta ²⁹	23	24	24
Počet neuživatelů, kteří využili alespoň jednou služeb programu ³⁰	159	77	118

Zdroj: K-centrum Nymburk.

Osobám nacházejícím se v hmotné nouzi³¹ jsou vypláceny dávky hmotné nouze (příspěvek na živobytí, doplatek na bydlení, mimořádná okamžitá pomoc), jedná se o jedno z opatření boje proti sociálnímu vyloučení. Ke dni 23. 6. 2010 byly vypláceny dávky hmotné nouze 58 společně posuzovaným rodinám a 137 jednotlivcům bez dětí.

Sociální a návazné služby pro osoby ohrožené sociálním vyloučením jsou popsány ve Strategii rozvoje města Nymburk³², jejich výčet je rovněž součástí Katalogu sociálních a návazných služeb Města Nymburk³³.

²⁸ Počet jednotlivých uživatelů drog, kteří využili v daném období alespoň jednou služeb programu. Služba je poskytována anonymně pod klientským kódem.

²⁹ Jedná se o průměrný věk klienta, nikoliv kontaktů.

³⁰ Rodinní příslušníci, blízké osoby uživatelů.

³¹ Hmotná nouze je stav, kdy osoba či rodina nemá dostatečné příjmy a její celkové sociální a majetkové poměry neumožňují uspokojení základních životních potřeb na úrovni ještě přijatelné pro společnost. Současně si tyto příjmy nemůže z objektivních důvodů zvýšit a vyřešit tak svoji nelehkou situaci vlastním přičiněním. (MPSV)

³² Nexia AP a. s. Strategie rozvoje města Nymburk, analytická část. Praha, 2010. Sociální a návazné služby osoby v krizi ohrožené sociálním vyloučením – str. 120-121.

³³ Město Nymburk. Katalog sociálních a návazných služeb Města Nymburk. Nymburk, 2009. Služby pro osoby v nepříznivé sociální situaci – str. 25-30.

Seznam tabulek

Tabulka č. 1: Vývoj počtu obyvatel města Nymburk v letech 2000 - 2009

Tabulka č. 2: Věkové složení obyvatelstva podle jednotek věku k 31. 12. let 2005 -2009

Tabulka č. 3: Složení obyvatelstva dle národnosti

Tabulka č. 4: Míra nezaměstnanosti ve vybraných územích k 31. 7. 2010

Tabulka č. 5: Trh práce ve městě Nymburk v jednotlivých měsících roku 2010

Tabulka č. 6: Strukturovaný počet uchazečů o zaměstnání evidovaných na Úřadu práce k 31. 12. let 2007 - 2009

Tabulka č. 7: Počet uchazečů o zaměstnání evidovaných na Úřadu práce dle vzdělání k 31. 12. let 2007 - 2009

Tabulka č. 8: Počet uchazečů zařazených do rekvalifikačních kurzů v letech 2007 - 2009

Tabulka č. 9: Domy, byty a domácnosti v Nymburce k 1. 3. 2001

Tabulka č. 10: Bytový fond města k 1. 3. 2001

Tabulka č. 11: Vybavení města vybranými druhy zdravotnických zařízení v roce 2009

Tabulka č. 12: Počet domácností a rodin v Nymburce k 1. 3. 2001

Tabulka č. 13: Věková struktura dětí a mládeže k 31. 12. let vybraných let

Tabulka č. 14: Návštěvnost akcí Mateřského centra Svítání

Tabulka č. 15: Kapacita ZŠ Komenského a součástí školy MŠ Čtyřlístek, MŠ Sluníčko

Tabulka č. 16: Kapacita ZŠ Letců R.A.F. a součástí školy MŠ Větrník, MŠ Adélka, MŠ U pejska a kočičky

Tabulka č. 17: Kapacita ZŠ Tyršova a součástí školy MŠ Růženka

Tabulka č. 18: Kapacita MŠ speciální, ZŠ praktické a ZŠ speciální ve školním roce 2007/2008

Tabulka č. 19: Žáci dle druhu zdravotního postižení

Tabulka č. 20: Kapacita středních škol a školních zařízení ve školním roce 2007/2008

Tabulka č. 21: Evidence náhradní rodinné péče

Tabulka č. 22: Klienti kurátora pro děti a mládež v letech 2007 - 2009

Tabulka č. 23: Věková struktura seniorů žijících v Nymburce v roce 2009

Tabulka č. 24: Počet příjemců příspěvku na péči 2009 – 2010 dle věku a stupňů závislosti na pomoci jiné osoby

Tabulka č. 25: Držitelé průkazu mimořádných výhod dle věku a typu postižení v roce 2009

Tabulka č. 26: Počet klientů z Nymburka využívajících služby Handicap centrum Srdce, o.p.s.

Tabulka č. 27: Počet osob OPP, POD a PPD v letech 2007 – 2009

Tabulka č. 28: Počet klientů využívajících kontaktní a poradenské služby a terénní programy K-centra Nymburk v letech 2007 - 2009

Seznam grafů

Graf č. 1: Vývoj počtu obyvatel města Nymburk v letech 1869 – 2009

Graf č. 2: Vývoj celkové přirozené měny obyvatelstva v letech 1971 - 2009

Graf č. 3: Podíl mužů a žen na počtu živě narozených v letech 2000 – 2009

Graf č. 4: Vývoj migrace obyvatel Nymburka v letech 1971 - 2008

Graf č. 5: Celkový pohyb obyvatelstva v letech 1971 - 2009

Graf č. 6: Populační pyramida obyvatel Nymburka k 31. 12. 2009

Graf č. 7: Vývoj počtu volných pracovních míst v Nymburce v jednotlivých měsících let 2007 - 2010

Graf č. 8: Počet uchazečů o zaměstnání evidovaných na Úřadu práce dle věku k 31. 12. let 2007 – 2009

Graf č. 9: Počet uchazečů umístěných prostřednictvím nástrojů APZ v letech 2007 – 2009 financovaných ze zdrojů APZ a ESF

Graf č. 10: Osoby pobírající příspěvek na péči dle stupně závislosti v letech 2009 - 2010

Graf č. 11: Osoby propuštěné z výkonu trestu v letech 2007 – 2010

Seznam obrázků

Obrázek č. 1: Město Nymburk a okolí

Obrázek č. 2: Správní obvod obce s rozšířenou působností Nymburk

Seznam kartogramů

Kartogram č. 1: Dokončené byty na 1.000 obyvatel v obcích Středočeského kraje v letech 1998 – 2007

Příloha č. 1 - Zdravotnická zařízení – Nymburk

Nemocnice

Nemocnice Nymburk, s.r.o., Boleslavská 425, 288 02 Nymburk

V nemocnici se nacházejí tato oddělení:

- interna
 - gastroenterologie - ambulance
 - interna – ambulance / lůžka
 - kardiologie - ambulance
- AR
 - AR - ambulance
- TRN
 - TRN - ambulance
- gynekologie
 - gynekologie - lůžka
 - novorozenecké - lůžka
 - porodnice - lůžka
- chirurgie
 - chirurgie – ambulance / lůžka
- klinická biochemie
 - klinická biochemie – ambulance
 - krevní sklad - ambulance
- radiologie
 - radiologie – ambulance
- rehabilitační a fyzikální medicína
 - rehabilitační a fyzikální medicína - ambulance
- revmatologie
 - revmatologie – ambulance
- diabetologie
 - diabetologie – ambulance
- ORL
 - ORL – ambulance
- léčba bolesti
 - léčba bolesti - ambulance
- intenzivní péče
 - intenzivní péče - lůžka
- operační sály
- patologie

Sdružené ambulantní zařízení

Dopravní zdravotnictví a.s., ŽP Nymburk, Boleslavská 1854, 288 02 Nymburk

Zařízení nabízí tyto ambulantní zdravotnické služby:

- interna
- neurologie
- ortopedie

- urologie
- oftalmologie
- PL pro dospělé
- PL stomatolog
- PL gynekolog
- radiologie
- rehabilitační a fyzikální medicína
- ostatní oddělení LP
- psychologie

Samostatné ordinace praktického lékaře pro dospělé:

- Ordinace PL pro dospělé - MUDr. Havlíková Dagmar
- Ordinace PL pro dospělé - MUDr. Kašpar Zdeněk
- Soukromá ordinace praktické lékařky - MUDr. Dyňková Stanislava
- Soukromá ordinace praktické lékařky - MUDr. Kaňková Eva
- Soukromá ordinace praktické lékařky - MUDr. Ulrychová Petra
- Soukromá ordinace praktického lékaře - MUDr. Dáňa Karel
- Soukromá ordinace praktického lékaře - MUDr. Konšel Vít
- Soukromá ordinace praktického lékaře - MUDr. Rejha Pavel
- Soukromá ordinace praktického lékaře - MUDr. Zikmunda Aleš
- Soukromá ordinace praktického lékaře - MUDr. Furák Rudolf
- Soukromá ordinace praktické lékařky - MUDr. Pinkavová Věra

Samostatné ordinace praktického lékaře pro děti a dorost:

- Soukromá ordinace dětské lékařky - MUDr. Havránková Jana
- Soukromá ordinace dětské lékařky - MUDr. Petírová Miroslava
- Soukromá ordinace dětského lékaře - MUDr. Weiss Zdeněk
- Soukromý pediatr a dětská kardiologie - MUDr. Walterstein František
- Soukromá ordinace dětské lékařky - MUDr. Rynešová Jana

Samostatná ordinace PL – stomatologa:

- Soukromá zubní ordinace - MUDr. Podhajský Pavel
- Soukromá zubní ordinace - MUDr. Rufer Antonín
- Soukromá zubní ordinace - MUDr. Holoubek Oskar
- Soukromá zubní ordinace - MUDr. Holoubková Eva
- Soukromá zubní ordinace - MUDr. Hrabánková Dagmar
- Soukromá zubní ordinace - MUDr. Rufer Antonín
- Soukromá zubní ordinace - MUDr. Podhajský Pavel
- Soukromá zubní ordinace - MUDr. Omáčková Markéta
- Soukromá zubní ordinace - MUDr. Šimková Martina
- Soukromá zubní ordinace - MUDr. Navrátil René

Samostatná ordinace PL – gynekologa:

- Soukromá gynekologická ordinace - MUDr. Dyňka Zdeněk
- Soukromá gynekologická ordinace - MUDr. Šimon Vratislav

Samostatná ordinace lékaře specialisty:

- Soukromá ordinace oční - MUDr. Horecký Daniel
- Soukromá ordinace oční - MUDr. Trunečková Hana
- Alergologická a imunologická ambulance - MUDr. Zemanová Marie
- Soukromá ordinace ORL - MUDr. Klementová Vladimíra
- Ordinace rehabilitační a fyzikální medicíny - MUDr. Dudková Renata
- Soukromá gastroenterologie - MUDr. Abrahámová Věra
- Interní ambulance - MUDr. Vencour David
- LS psychiatrie, s.r.o. - MUDr. Klánová Ivana
- MediClinic a.s., ordinace ortopedie - MUDr. Česák Jan
- MUDr. Richard Havránek, s.r.o.-oční ord. - MUDr. Havránek Richard
- Neurologická ambulance - MUDr. Vencurová Helena
- Oční ambulance - MUDr. Balík Jiří
- Psychiatrická ambulance - MUDr. Janáková Lila
- Soukromá dermatovenerologická ordinace - MUDr. Kubánek Petr
- Soukromá chirurgická ordinace - MUDr. Markytán Jiří
- Soukromá ordinace interního lékaře - MUDr. Baumgartner Martin
- Soukromá ordinace interního lékaře - MUDr. Omáčka Aleš
- Soukromá ordinace interního lékaře - MUDr. Šubrt Zdeněk
- Soukromá ordinace ORL - MUDr. Dubišarová Irena
- Soukromá ordinace urologie - MUDr. Mareš Otakar
- Soukromá praxe diabetologie - MUDr. Kubánková Šárka
- Soukromé onkologické oddělení - MUDr. Kašpar Miroslav
- Odborný lékař ušní, nosní, krční - MUDr. Janyšková Blažena
- Soukromá ordinace psychiatrie - MUDr. Horáčková Iva
- Ordinace neurologie a psychiatrie - MUDr. Holoubek Zdeněk

Samostatné zařízení nelékařské VŠ psychologické:

- Soukromá ordinace psychologie - PhDr. Hospodková Jana

Samostatné zařízení nelékařské logopedické:

- Soukromá ordinace logopedie - PaedDr. Pácalová Naděžda

Domácí zdravotní péče:

- Centrum soc.a zdr.služeb o.p.s. - Kubíková Petra

Samostatné zařízení SŠ odborný pracovník – rehabilitace:

- Soukromé rehabilitační oddělení - Bernhardová Pavla

Samostatná stomatologická laboratoř:

- Atelier Art s.r.o. - Schmiedová Alena
- Stomatologická laboratoř - Hačeký Jiří
- Zubní laboratoř - Urbanová Pavla
- Zubní technik - Karbusický Martin
- Soukromá zubní laboratoř - Jirsová Zdenka
- Soukromá zubní laboratoř - Plavcová Jitka

- Soukromá zubní laboratoř - Rosůlková Danuše

Samostatná odborná laboratoř:

- Soukromá klinická mikrobiologie - RNDr. Kříž Jindřich

Zdravotnická záchranná služba:

- Záchraná služba

Lékárna:

- Lékárna, 2. května 757, 28802 Nymburk
- Lékárna Železniční polikliniky, Boleslavská 1854, 28802 Nymburk
- Lékárna na sídlišti, Okružní 2160, 28802 Nymburk
- Mgr. Eva Drápalíková – lékárna, Palackého 126, 28802 Nymburk
- Lékárna Na Valech, Velké Valy 237, 28802 Nymburk

Výdejna zdravotnických prostředků:

- Prodejna zdravotnických potřeb, Malé Valy 220, 28802 Nymburk
- Prodejna zdravotnických potřeb, Okružní 2160, 28802 Nymburk

Krajská hygienická stanice:

- KHS - územní pracoviště Nymburk, Palackého náměstí 1567, 28802 Nymburk