



# MILČICE

## ÚZEMNÍ PLÁN

### TEXTOVÁ ČÁST ODŮVODNĚNÍ

| ZÁZNAM O ÚČINNOSTI  |   |
|---|---|
| Označení správního orgánu, který územní plán vydal:             | Zastupitelstvo obce Milčice   |
| Č.j. opatření obecné povahy                                     |   |
| Datum nabytí účinnosti územního plánu:                          |   |
| Jméno a příjmení, funkce a podpis oprávněné osoby pořizovatele: | Ing. Dagmar Šalandová, referent odboru výstavby Městského úřadu Nymburk |
|   | Razítko a podpis:   |

Zpracovatel: **Ing. arch. Jitka Mejsnarová, autorizovaný architekt**

Spolupráce: **Ing. arch. Martina Tunková, Ing. Daniel Franke, Ph.D.**

Pořizovatel: **ÚÚP Městský úřad Nymburk**

Datum zpracování: **říjen 2016**

**PARÉ 4**

## **OBSAH:**

|          |   |           |
|----------|---|-----------|
| <b>A</b> | <b>PODKLADY A KONZULTACE .....</b>  | <b>4</b>  |
| <b>B</b> | <b>VYHODNOCENÍ ÚČELNÉHO VYUŽITÍ ZASTAVĚNÉHO ÚZEMÍ A VYHODNOCENÍ POTŘEBY VYMEZENÍ ZASTAVITELNÝCH PLOCH .....</b>   | <b>4</b>  |
| B.1      | VYUŽITÍ ZASTAVĚNÉHO ÚZEMÍ.....  | 4         |
| B.2      | NEMĚNNÝ SOUČASNÝ STAV .....   | 4         |
| B.3      | VYHODNOCENÍ DEMOGRAFICKÉHO RŮSTU A POLOHY OBCE V ROZVOJOVÉ OBLASTI – ODŮVODNĚNÍ ROZVOJE.....  | 5         |
| B.3.1    | <i>Poloha obce v regionu.....</i>   | <i>6</i>  |
| B.3.2    | <i>Zdůvodněný rozvoj obce.....</i>  | <i>8</i>  |
| <b>C</b> | <b>KOMPLEXNÍ ZDŮVODNĚNÍ PŘIJATÉHO ŘEŠENÍ.....</b>   | <b>9</b>  |
| C.1      | BYDLENÍ.....  | 9         |
| C.2      | VÝROBA .....  | 9         |
| C.3      | KONCEPCE VEŘEJNÉ INFRASTRUKTURY.....  | 9         |
| C.3.1    | <i>Plochy občanského vybavení.....</i>  | <i>9</i>  |
| C.3.2    | <i>Plochy veřejných prostranství .....</i>  | <i>10</i> |
| C.3.3    | <i>Dopravní infrastruktura .....</i>  | <i>10</i> |
| C.3.4    | <i>Technická infrastruktura .....</i>   | <i>11</i> |
| C.4      | REKREACE.....   | 13        |
| C.5      | KRAJINA- OCHRANA A OBNOVA NEZASTAVĚNÉHO ÚZEMÍ .....   | 13        |
| C.5.1    | <i>Zeleň významná pro zachování a obnovu místa krajinného rázu a dálkových pohledů.....</i>   | <i>15</i> |
| C.5.2    | <i>Koncepce prostupnosti krajiny pro obyvatele a turisty mimo silnice .....</i>   | <i>15</i> |
| C.5.3    | <i>Ochrana před vodní erozí.....</i>  | <i>15</i> |
| C.5.4    | <i>Koncepce dominantní funkce ochrany a obnovy přírody – ÚSES .....</i>   | <i>16</i> |
| C.5.5    | <i>Koncepce ochrany a obnovy přirozeného vodního režimu v krajině .....</i>   | <i>17</i> |
|          | Vymezení údolní nivy .....  | 17        |
|          | charakteristika území údolní nivy zařazené do limitů území.....   | 19        |
| <b>D</b> | <b>VYHODNOCENÍ KOORDINACE VYUŽÍVÁNÍ ÚZEMÍ Z HLEDISKA ŠIRŠÍCH VZTAHŮ V ÚZEMÍ .....</b>   | <b>19</b> |
| D.1      | PŮR.....  | 19        |
| D.1.1    | <i>Rozvojová osa Praha-Hradec Králové / Pardubice – TRUTNOV – HRANICE .....</i>   | <i>19</i> |
| D.1.2    | <i>Republikové priority .....</i>   | <i>20</i> |
| D.2      | ÚPD KRAJE - ZUR.....  | 22        |
| <b>E</b> | <b>ŘEŠENÍ NADMÍSTNÍCH PROBLÉMŮ S VAZBOU NA ÚZEMNÍ PLÁNY SOUSEDNÍCH OBCÍ.....</b>  | <b>23</b> |
| E.1      | SADSKÁ.....   | 23        |
| E.2      | TATCE.....  | 24        |
| <b>F</b> | <b>VYHODNOCENÍ A KOORDINACE POŽADAVKŮ PRÁVNÍCH PŘEDPISŮ A OCHRANY VEŘEJNÝCH ZÁJMŮ.....</b>  | <b>25</b> |
| F.1      | VYHODNOCENÍ ÚČELNÉHO VYUŽITÍ ZASTAVĚNÉHO ÚZEMÍ A VYHODNOCENÍ POTŘEBY VYMEZENÍ ZASTAVITELNÝCH PLOCH  | 25        |
| F.2      | PŘEHLED VYHODNOCENÍ A KOORDINACE VEŘEJNÝCH ZÁJMŮ.....   | 26        |
| F.3      | VYMEZENÍ DALŠÍCH VEŘEJNÝCH ZÁJMŮ V ÚP .....   | 27        |
| F.3.1    | <i>Hranice údolní nivy.....</i>   | <i>27</i> |
| F.3.2    | <i>Lokální biokoridor a biocentrum .....</i>  | <i>27</i> |
| F.3.3    | <i>Veřejné zájmy CO a požární ochrany .....</i>   | <i>27</i> |
| F.4      | VYUŽITÍ ÚZEMÍ S OHLEDEM NA OCHRANU VEŘEJNÝCH ZÁJMŮ.....   | 29        |
| F.4.1    | <i>Ochrana hodnot venkovského prostředí .....</i>   | <i>29</i> |
| F.4.2    | <i>Zástavba v nivních půdách, v rozlivovém území a retenčních plochách.....</i>   | <i>29</i> |
| F.4.3    | <i>Oprávnění při správě vodního toku .....</i>  | <i>29</i> |
| <b>G</b> | <b>VYHODNOCENÍ SOULADU ÚP S CÍLY A ÚKOLY ÚZEMNÍHO PLÁNOVÁNÍ, ZEJMÉNA S POŽADAVKY NA OCHRANU ARCHITEKTONICKÝCH A URBANISTICKÝCH HODNOT V ÚZEMÍ A POŽADAVKY NA OCHRANU NEZASTAVĚNÉHO ÚZEMÍ.....</b> | <b>30</b> |

|          |  |           |
|----------|--|-----------|
| G.1      | CHARAKTERISTIKA VENKOVSKÉ ZÁSTAVBY OBCE .....  | 30        |
| G.2      | URBANISTICKY HODNOTNÉ ÚZEMÍ DOKLADUJÍCÍ HISTORICKÝ VÝVOJ OBCE .....  | 30        |
| G.3      | OCHRANA NEZASTAVĚNÉHO ÚZEMÍ .....  | 31        |
| G.4      | NEGATIVNÍ JEVI ŽIVOTNÍHO PROSTŘEDÍ .....   | 32        |
| <b>H</b> | <b>VYHODNOCENÍ SOULADU ÚP S POŽADAVKY STAVEBNÍHO ZÁKONA A JEHO PROVÁDĚCÍCH PRÁVNÍCH PŘEDPISŮ .....</b>   | <b>33</b> |
| <b>I</b> | <b>VYHODNOCENÍ SOULADU ÚP S POŽADAVKY ZVLÁŠTNÍCH PRÁVNÍCH PŘEDPISŮ A SE STANOVISKY DOTČENÝCH ORGÁNŮ PODLE ZVLÁŠTNÍCH PRÁVNÍCH PŘEDPISŮ, POPŘÍPADĚ S VÝSLEDKEM ŘEŠENÍ ROZPORŮ .....</b> | <b>33</b> |
| I.1      | TABULKA S1 (STANOVISKA DO KE SPOLEČNÉMU PROJEDNÁNÍ O NÁVRHU ÚZEMNÍHO PLÁNU) .....  | 33        |
| I.2      | TABULKA S2 ( STANOVISKA DO K VEŘEJNÉMU PROJEDNÁNÍ O NÁVRHU ÚZEMNÍHO PLÁNU ) .....  | 36        |
| I.3      | TABULKA S 3 ( STANOVISKA DO K NÁVRHU ROZHODNUTÍ O NÁMITKÁCH A NÁVRHU VYHODNOCENÍ PŘIPOMÍNEK )<br>37  |           |
| I.4      | ROZHODNUTÍ O NÁMITKÁCH A JEJICH ODŮVODNĚNÍ: .....  | 37        |
| I.5      | VYHODNOCENÍ PŘIPOMÍNEK: .....  | 38        |
| <b>J</b> | <b>VYHODNOCENÍ SPLNĚNÍ POŽADAVKŮ ZADÁNÍ .....</b>  | <b>38</b> |
| J.1      | KONCEPCE .....   | 38        |
| J.2      | NEZOHLEDNĚNÉ POŽADAVKY .....   | 39        |
| <b>K</b> | <b>ZPRÁVA O VYHODNOCENÍ VLIVŮ ÚP NA UDRŽITELNÝ ROZVOJ .....</b>  | <b>39</b> |
| <b>L</b> | <b>VYHODNOCENÍ PŘEDPOKLÁDANÝCH DŮSLEDKŮ ŘEŠENÍ NA PŮDNÍ FOND .....</b>   | <b>39</b> |
| L.1      | PUPFL .....  | 39        |
|          | VYHODNOCENÍ PŘEDPOKLÁDANÝCH DŮSLEDKŮ NAVRHOVANÉHO ŘEŠENÍ NA PUPFL .....  | 39        |
| L.2      | ZEMĚDĚLSKÝ PŮDNÍ FOND .....  | 39        |
|          | Přehled lokalit záboru urbanistického řešení dle BPEJ .....  | 40        |
|          | Přehled lokalit urbanistického řešení dle dotčených kultur v ha .....  | 40        |
| <b>M</b> | <b>ZKRATKY .....</b>   | <b>40</b> |
| <b>N</b> | <b>ÚDAJE O POČTU LISTŮ ODŮVODNĚNÍ ÚP A POČTU VÝKRESŮ K NĚMU PŘIPOJENÉ GRAFICKÉ ČÁSTI</b><br><b>41</b>  |           |
| <b>O</b> | <b>POSTUP POŘÍZENÍ ÚP .....</b>  | <b>41</b> |

**GRAFICKÉ PŘÍLOHY ODŮVODNĚNÍ :**

|             |   |         |
|-------------|---|---------|
| výkres č. 6 | Koordinační výkres                          | 1: 5000 |
| výkres č. 7 | Výkres předpokládaných záborů půdního fondu | 1: 5000 |
| výkres č. 8 | Hlavní výkres se zvýrazněnými změnami       | 1: 5000 |
| výkres č. 9 | Širší územní vztahy                         | schéma  |

## A PODKLADY A KONZULTACE

- I. ÚP je zpracován nad digitalizovanou katastrální mapou 3/2015
- II. Veřejný registr LPIS – Mze 2012
- III. Návrh ZUR Středočeského kraje schválené 12/2011
- IV. ÚAPo ORP Nymburk
- V. PÚR ČR 2010
- VI. Doplnující průzkumy a rozborů k ÚAPo z r. 2003 (autoři ÚP)
- VII. Projekt 11/2008 - Výhledové zvýšení propustnosti trati v úseku Poříčany – Praha hl.n.
- VIII. Cyklogenerel Středočeského kraje
- IX. PRVKUK – aktualizovaný 2016

## B VYHODNOCENÍ ÚČELNÉHO VYUŽITÍ ZASTAVĚNÉHO ÚZEMÍ A VYHODNOCENÍ POTŘEBY VYMEZENÍ ZASTAVITELNÝCH PLOCH

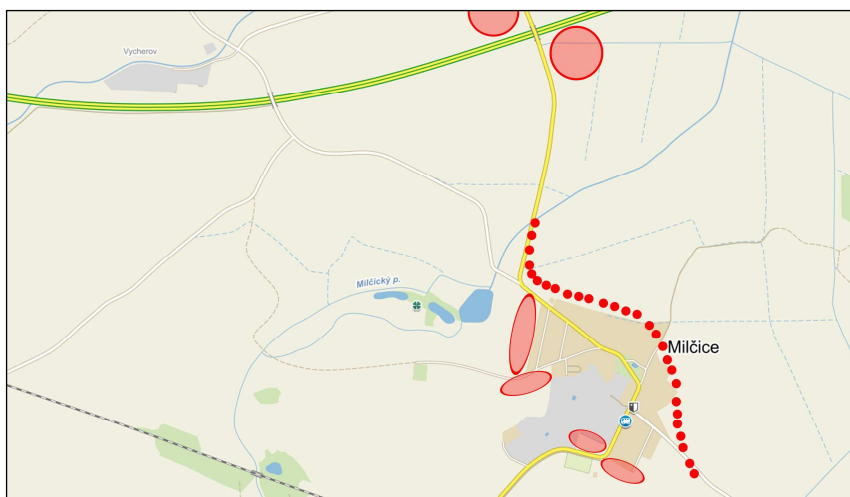
### B.1 VYUŽITÍ ZASTAVĚNÉHO ÚZEMÍ

Území obce je předurčené k rozvoji svojí polohou. Splňuje několik předpokladů, důležitých pro rozvoj území:

- Poloha v rozvojové ose OS4\*OS5<sup>1</sup>
- Bezprostřední blízkost dálnice D11 s plánovanou novou mimoúrovňovou křižovatkou na území Milčic a částečně obce Sadská
- Obec v poloze mezi městy Sadská a Pečky s dobrou dostupností – železnice, budoucí napojení na dálnici...
- Zároveň území tvoří úrodná, ale pro návštěvníky neprostupná zemědělská krajina

Nová koncepce ÚP tedy navrhuje doplnění a zpřesnění rozvojových lokalit v přímé návaznosti na stávající zastavěné území obce. Koncepce je založena na využití zastavěného území; je navrženo návrhem podmínek pro využití území v zastavěném území; ÚP stabilizuje současný charakter obce<sup>2</sup> a rozvíjí plochy pro bydlení. Zastavěné území sice není zcela využito pro zástavbu, ale kapacita nestačí pro žádaný rozvoj. Z těchto důvodů ÚP prověřil rozvoj stávajících dosud nezastavěných pozemků pro bydlení na území obce a navrhuje nové plochy pro rozvoj v přímé návaznosti na zastavěné území obce (na obrázku znázorněna červenou barvou).

Využití zastavěného území je navrženo návrhem podmínek pro využití území v zastavěném území; ÚP stabilizuje současný charakter sídla



*Schéma – červeně jsou zobrazeny nově navržené plochy pro bydlení a dopravní infrastrukturu.*

### B.2 NEMĚNNÝ SOUČASNÝ STAV

Neměnný současný stav 3/2015 je vyjádřen v mapovém podkladu (aktuální katastrální mapě) územního plánu, který je patrný v podtisku všech výkresů územního plánu. Neměnný současný stav není navržen.

<sup>1</sup> OS4 : Praha – Poděbrady – Hradec Králové (- Wroclaw); Praha - Kolín - Pardubice (- Wroclaw); OS5: Praha – Kolín – Jihlava (- Brno)

<sup>2</sup> Charakter obce je popsán v příslušné kapitole

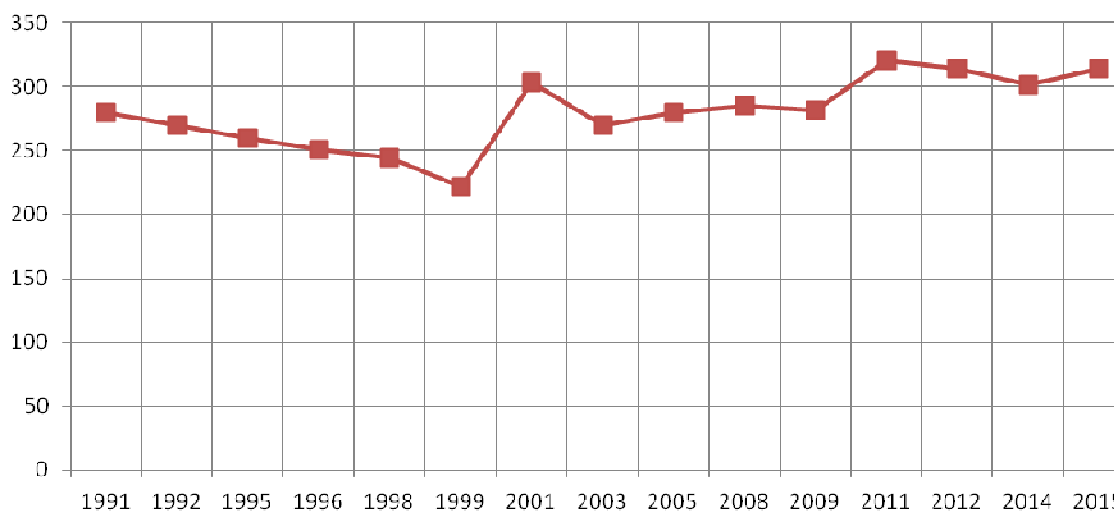
### B.3 VYHODNOCENÍ DEMOGRAFICKÉHO RŮSTU A POLOHY OBCE V ROZVOJOVÉ OBLASTI – ODŮVODNĚNÍ ROZVOJE

Retrospektivu vývoje souhrnně můžeme popsat takto: v letech 1850 – 1869 můžeme zaznamenat velký nárůst počtu, což pravděpodobně souvisí s uvedením železniční tratě Praha -Kolín do provozu (1845). V Milčicích samotných pak počet obyvatel mírně roste až do roku 1890. V dalších obdobích zůstává počet obyvatel poměrně stabilizovaný. Až v letech 1830 – 1850 dochází k většímu poklesu počtu obyvatel vlivem 2. světové války. Při porovnání s Tatci a Hořanami zůstávají Milčice po celé sledované období poměrně stabilizované.

U všech tří obcí počet domů narůstal v závislosti na počtu obyvatel až do roku 1930. V tomto období se s výjimkou Milčic snižuje počet trvale obydlených domů. Až kolem roku 1990 Milčice a Hořany zaznamenaly mírný nárůst výstavby rodinných domů, byl však pouze dočasný. Milčice mají v tomto roce největší počet trvale obydlených domů za celé sledované období, tj. 88.

| Rok  | Počet obyvatel |
|------|----------------|
| 1991 | 280            |
| 1992 | 270            |
| 1993 | 268            |
| 1994 | 263            |
| 1995 | 260            |
| 1996 | 251            |
| 1997 | 251            |
| 1998 | 244            |
| 1999 | 222            |
| 2000 | 216            |
| 2001 | 303            |
| 2002 | 290            |

|      |     |
|------|-----|
| 2003 | 270 |
| 2004 | 265 |
| 2005 | 280 |
| 2006 | 275 |
| 2007 | 280 |
| 2008 | 285 |
| 2009 | 282 |
| 2010 | 279 |
| 2011 | 321 |
| 2012 | 314 |
| 2013 | 313 |
| 2014 | 302 |
| 2015 | 314 |



#### DEMOGRAFICKÁ PROGNÓZA

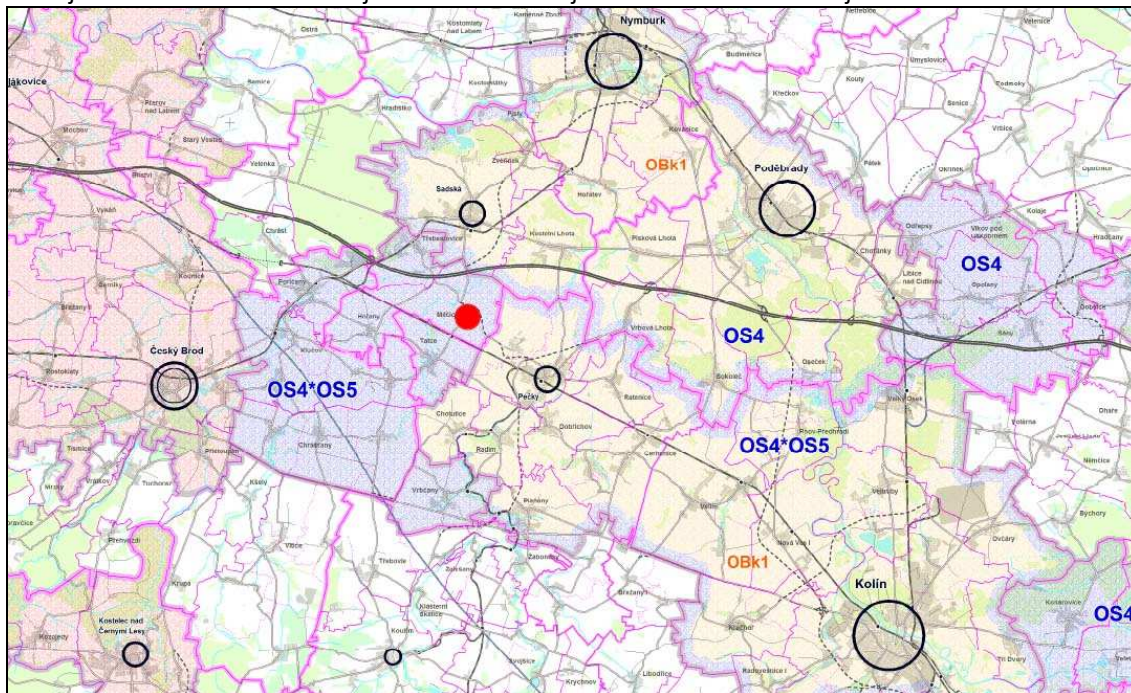
Počet obyvatel Milčic nebude v následujících letech výrazně stoupat vzhledem k malému množství potenciálních prostor pro další bytovou výstavbu (prostory limitovány ochrannými pásmy železnice, dálnice, VVN, ale i I. třídou ochrany půd, či navrhovanou lužní nivou). Naskytují se zde však možnosti přestavby a rekonstrukce některých objektů. O mírný nárůst počtu obyvatel by se však mohla zasloužit výhodná poloha v blízkosti Prahy v rozvojové ose. Milčice leží v těsné blízkosti železniční trati Praha -Kolín a dálnice Praha -Hradec Králové. Předpokladem je stabilizace počtu obyvatel, mírný úbytek byt. Fondu a předpokládaný počet obyvatel pro dlouhodobý mírný růst 100 obyvatel.

Přírůstek obyvatel za posledních 15 let činil cca 100 obyvatel. Vzhledem k zlepšující se technické infrastruktuře a dalšímu dělení cenových domácností do samostatných bytů lze předpokládat na **15 let přírůstek cca 100 obyvatel**, tj. cca 33 bytových jednotek. Se zohledněním těchto výpočtů, je třeba pro obec navrhnout 1,5 – 2x větší počet ploch (z důvodu možné spekulace s pozemky). Požadovaný nárůst ploch pro bydlení by měl připravit plochy pro cca **55 bj**.

počet obyvatel – současný stav (údaj z roku 2015).....314  
počet obyvatel – navrhovaný počet max. 100/ 15 let  
celkem obyvatel (pro rok 2030).....414

### B.3.1 POLOHA OBCE V REGIONU

Obec je v ZUR Středočeského kraje navržena v rozvojové ose OS4\*OS5. Rozvoj dokládá i Atlas osídlení.



#### INFORMATIVNÍ ČÁST

##### ZÁKLADNÍ INFORMACE O ÚZEMÍ

|  |  |
|--|--|
|  | hranice kraje  |
|  | hranice správního obvodu obce s rozšířenou působností    |
|  | hranice správního obvodu obce s pověřeným obecním úřadem |
|  | hranice obce   |
|  | hranice katastru   |

#### NÁVRHOVÁ ČÁST

##### ROZVOJOVÉ OBLASTI A OSY

|  |      |  |     |
|--|------|--|-----|
|  | OB1  | rozvojová oblast republikové úrovně  | ice |
|  | OBk1 | rozvojová oblast krajské úrovně  |     |
|  | OS1  | rozvojová osa republikové úrovně   | ě   |
|  | OSk1 | rozvojová osa krajské úrovně   |     |
|  | OS3  | hranice rozv.osy republikové úrovně procházející rozv.oblasti krajské úrovně |     |

##### SPECIFICKÉ OBLASTI

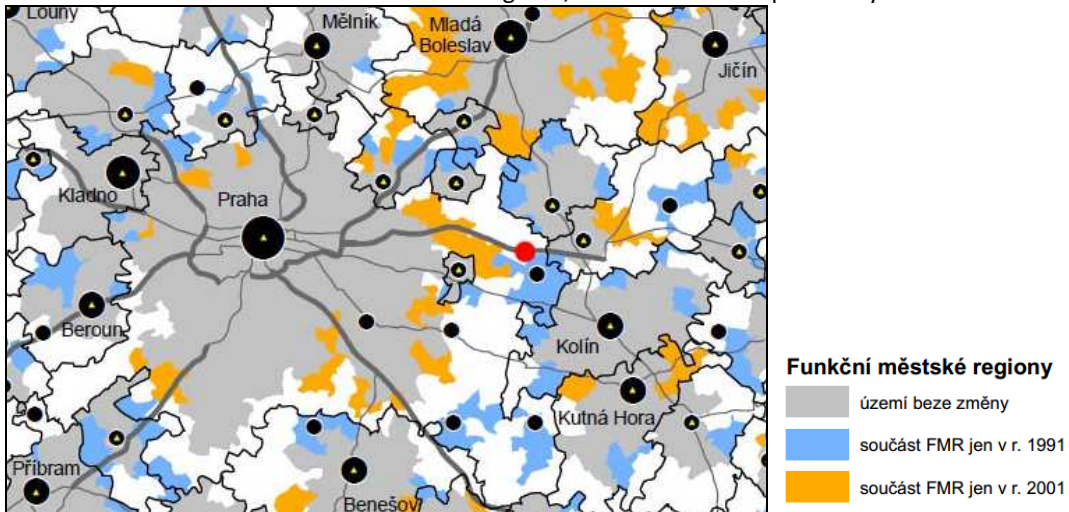
|  |       |                                  |
|--|-------|----------------------------------|
|  | SOBk1 | specifická oblast krajské úrovně |
|--|-------|----------------------------------|

| stav | návrh | územní rezerva |                              |
|------|-------|----------------|------------------------------|
|      |       |                | dálnice a rychlostní silnice |
|      |       |                | ostatní silnice              |
|      |       |                | železniční tratě             |
|      |       |                | nižší centra významná        |
|      |       |                | nižší centra ostatní         |
|      |       |                | lokální centra               |
|      |       |                | ostatní obce POÚ             |



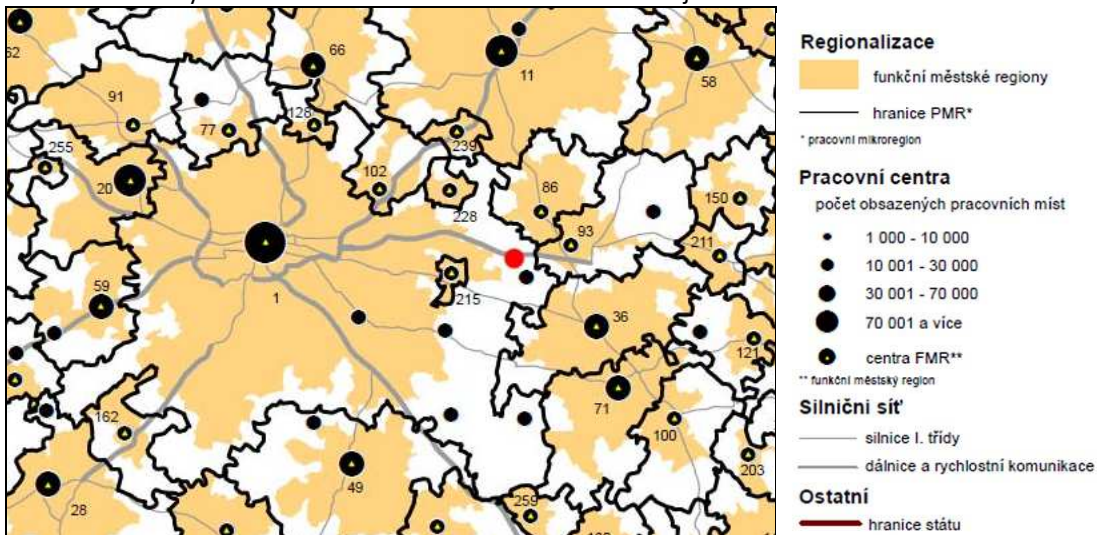
## ÚZEMNÍ ZMĚNY FUNKČNÍCH MĚSTSKÝCH REGIONŮ

Milčice leží na hranici funkčního městského regionu, což dokládá i růst počtu obyvatel.



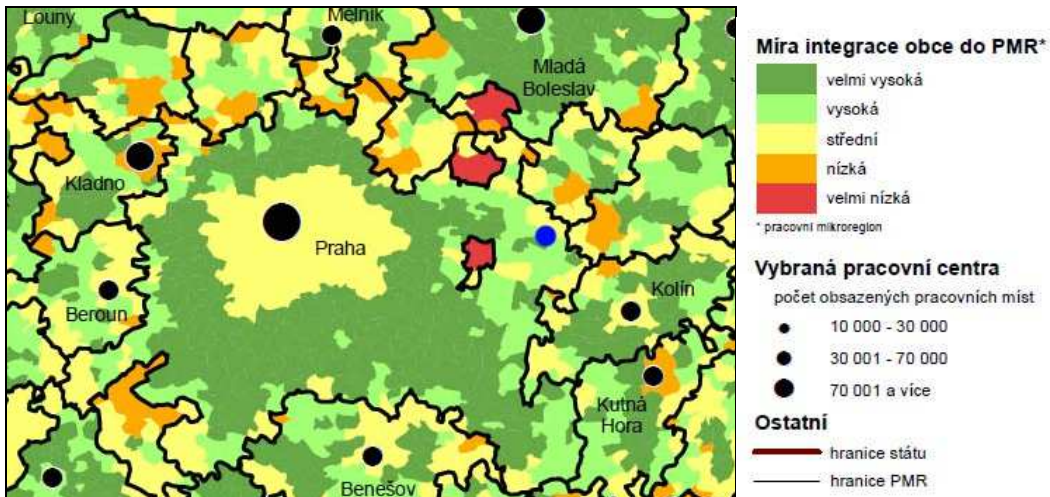
## FUNKČNÍ MĚSTSKÉ REGIONY - 2001

Významné jsou proudy pracovní dojížděky. Nejbližší funkční městské regiony jsou kolem Poděbrad, Nymburka a Kolína. Významné funkční městské centrum v blízkosti je Praha.



## MÍRA INTEGRACE OBCE DO PRACOVNÍHO MIKROREGIONU - 2001

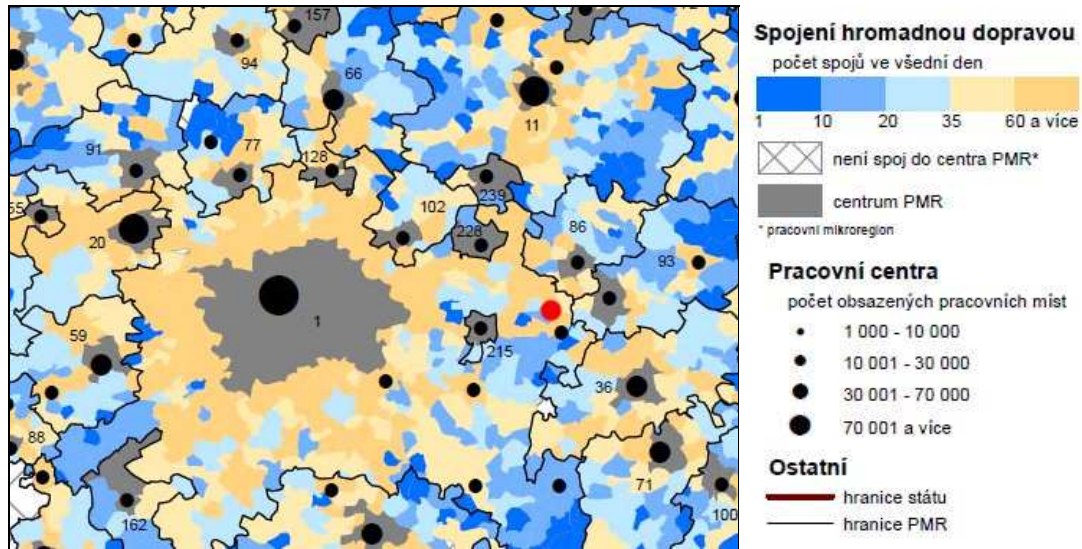
Míra integrace s Prahou je vysoká. Milčice mají dobrou dostupnost vlastního centra a to jak pěšky a na kole.



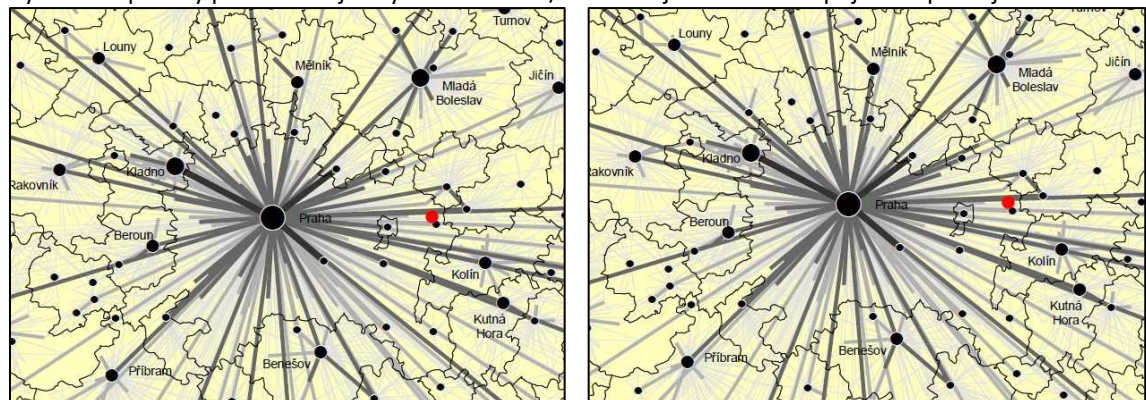


## VÝZNAMNÉ PROUDY PRACOVNÍ DOJÍŽDKY Z OBCÍ – 2010

Dojíždka za práci a poloha obce dokládá, že je v místě dobré spojení – v blízkosti Dálnice D11 směrem na Prahu.



Významné proudy pracovní dojíždky z obcí- 1991 / 2001. Dojíždka roste a spojení se posiluje.



### Velikost proudu dojíždky

počet osob dojíždějících



### Pracovní centra

počet obsazených pracovních míst



### Ostatní

hranice státu  
 hranice PMR\*  
 \* pracovní mikroregion

## B.3.2 ZDŮVODNĚNÝ ROZVOJ OBCE

Na území obce jsou téměř všechny rozvojové plochy realizovány. Bývá běžným přirozeným jevem v územním plánování, který byl již prověřován a mnohokrát popsán, že nejsou realizovány z velké části rozvojové plochy na území obce. Jedná se o míru nabídky zastavitelných ploch, která má vliv na cenu pozemků a je dokladem rozvoje každého pracovního centra (v tomto případě jde o centra osídlení – Poděbrady, Pečky, Kolín, Nymburk a Český Brod) napojené na železnici. ÚP proto připravuje plochy v rozsahu, který vychází z předchozích potřeb obyvatel, demografického rozvoje a prognózuje potřeby dle stavu technické infrastruktury a polohy obce v pracovním centru Nymburk, Poděbrady, Kolín, Pečky.



## C KOMPLEXNÍ ZDŮVODNĚNÍ PŘIJATÉHO ŘEŠENÍ

### C.1 BYDLENÍ

- I. Červeně jsou zobrazeny plochy nově navržené zástavby. Nově navržené plochy jsou napojeny na místní komunikace a přímo navazují na zastavěné území.

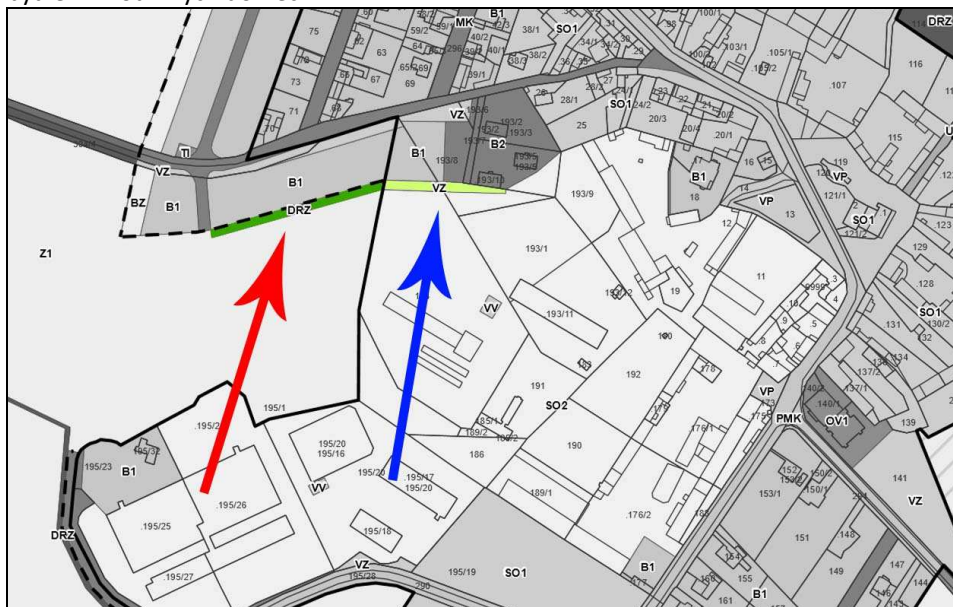


Výřez z ÚP, Hlavní výkres - schéma.

- II. ÚP prověřil a navrhl rozvojové plochy pro bydlení pro cca 30 rodinných domů.

### C.2 VÝROBA

ÚP stabilizuje plochu areálu v centrální části obce. V tomto areálu je v severní části fotovoltaická elektrárna. Zde je navržen pás doprovodné zeleně (označeno červenou šipkou) a pás veřejné zeleně v zastavěném území obce (označeno modrou šipkou) na zklidnění území směrem k bytovkám a k navrženému bydlení v rodinných domech.



Výřez z ÚP, Hlavní výkres - schéma.

### C.3 KONCEPCE VEŘEJNÉ INFRASTRUKTURY

#### C.3.1 PLOCHY OBČANSKÉHO VYBAVENÍ

V obci jsou tato další základní občanská zařízení: obecní úřad, hřiště, a střelnice v bývalé pískovně. Za ostatní občanskou vybaveností obec spadáje do Sadské, Peček, Kolína a Prahy.

Plochy občanského vybavení mají index OV1 - plochy občanského vybavení ve veřejném zájmu. V bydlení (B1) je umožněno přípustné využití: služby a maloobchodní zařízení náležející do sféry základního občanského vybavení (nesmí negativně ovlivňovat sousední pozemky provozem, hlukem, zápachem a zastíněním). Děti z obce Milčice dojíždí do mateřské školy i základní školy do okolních obcí, v ploše OV1 jsou rezervy pro rozvoj občanského vybavení. Do škol (mateřské a základní) dojíždí děti do okolních obcí.

### C.3.2 PLOCHY VEŘEJNÝCH PROSTRANSTVÍ

Jsou stabilizované. ÚP plochy dělí na plochy veřejné zeleně (VZ), plochy veřejného prostoru (VP) a plochy hřbitova (index v zastavěném území H a v nezastavěném území HP). Nové plochy veřejných prostranství nejsou navrhovány vzhledem ke stávajícím rozlehlým prostorům v centru obce.

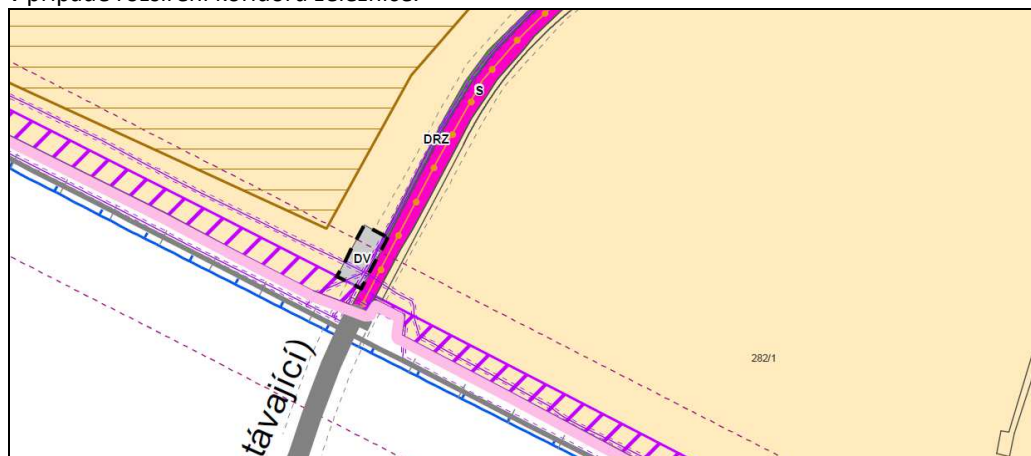
### C.3.3 DOPRAVNÍ INFRASTRUKTURA

- I. Obrázek ukazuje účelovou komunikaci napojenou na účelovou komunikaci mimo zastavěné území (index UKN), kde je tak zajištěn průchod obcí a zlepšení tak dostupnosti do krajiny.



Výřez z ÚP, Hlavní výkres.

- II. Je vymezena plocha objektů dopravního vybavení v navazující na rezervu - rozšíření železničního koridoru. V tomto místě je železniční stanice a plánovaná plocha je využívána pro parkování apod. V místě stávajícího úrovněového přejezdu je navržen mimoúrovňový podchod/ podjezd v případě rozšíření koridoru železnice.



Výřez z ÚP, Hlavní výkres.

- III. Je navržena účelová komunikace mimo zastavěné území obce (index UKN) kolem Milčického potoka a napojena je na účelovou komunikaci u hřbitova.



Schematický výřez z ÚP, Hlavní výkres.

#### IV. Ochrana dopravních staveb a souborů na řešeném území:

- Ochranná pásma silnic jsou ustanovena platnými předpisy
- Ochranné pásmo silnice III. třídy je 15m
- Ochranné pásmo D11 je 100m od osy vozovky na obě strany je mimo dosah zastavěného území a zastavitelných ploch

### C.3.4 TECHNICKÁ INFRASTRUKTURA

#### VODNÍ HOSPODÁŘSTVÍ

- I. V obci Milčice je vybudována tlaková kanalizace, která je napojena na kanalizační síť v sousední obci Velké Chvalovice. Napojovací místo kanalizace se nachází ve východní části obce Velké Chvalovice před č. p. 1, kde bude tlaková stoka A napojena do stávající kanalizační šachty ozn. č. 91.
- II. Tlaková kanalizace je v dimenzích D50 až D110mm – hlavní tlakové stoky a D40 až D50 – podružné tlakové stoky. Z hlavních rozvodných stok jsou splaškové vody čerpány společným výtlačkem do obce Velké Chvalovice.
- III. Zásobování pitnou vodou je řešeno z obce Velké Chvalovice, resp. Z vodojemu Pečky. Napojovací místo vodovodu se nachází na západním okraji obce Velké Chvalovice u domu č. 133. Dimenze vodovodu je DN100 (PE D110) a DN 80 (PE D90). Vodovod bude takřka v celé délce veden v souběhu s plánovanou tlakovou kanalizací. Vodovod nebude sloužit pro požární vodu.
- IV. Nouzové zásobování pitnou vodou bude zajišťováno dopravou pitné vody v množství maximálně 15 l/den×obyvatele cisternami ze zdroje Píсты. Zásobení pitnou vodou bude doplňováno balenou vodou.

#### HOSPODÁŘENÍ S DEŠŤOVÝMI VODAMI

- I. V obci je oddílná dešťová kanalizace dl. 700 m s odtokem do Milčického potoka. Vodní toky jsou popsány v kap. 2.2 Krajina a přírodní podmínky. Dešťové odpadní vody jsou bez problémů, je nutno systém doplnit a upravit.
- II. Dešťové vody jsou odváděny systémem příkopů, struh a propustků do místní vodoteče a do rybníka.
- III. Kromě retenčních opatření jsou v podmínkách využití navrženy plochy pro rozliv vodních toků zejména v údolních nivách, jako nezastavitelné území údolních společenstev – index Z1
- IV. Koncepce likvidace dešťových vod v navrženém zastavitelném území a v zastavěném území: dešťové vody budou v max. míře vsakovány do terénu a likvidovány na pozemcích. Stavební povolení budou respektovat tuto podmínku ÚP pro ÚŘ řešením povrchů na pozemku s max.

vsakovacím efektem a stanoveným % zastavěnosti plochy. Likvidace dešťových vod bude součástí následného projektu pro územní řízení.

- V. ÚP vymezuje plochu (ozn. ve výkrese základního členění) pro retenční opatření (např. formou akumulace dešťových vod nebo jiným retenčním opatřením), přestavbou melioračního opatření, odtrubnění a obnovou vodního toku v přírodě blízkém korytu.
- VI. Územní plán řeší vsakování max. množství srážek na pozemku (100%), popř. v nezastavěném území doplňkově zadržení v retenční (popř. akumulační, vsakovací či odpařovací) nádrži. ÚP navrhuje plochy pro zvýšení retenční schopnosti – index RV
- VII. ÚP respektuje nezastavitelný pruh 6m od břehové čáry na obě strany (limit – oprávnění při správě toků, který není zobrazitelný v grafické části)
- VIII. Maximální množství vody z nově navržených komunikací je navrženo vsakovat do podélných mělkých zatravněných příkopů, vyspádaných, bez úprav zpevňující povrch betonovými nebo kamennými dlažbami, napojených na další systém příkopů.
- IX. Koncepce hospodaření s dešťovými vodami vychází z podkladů o současné vodní erozi a indikací údolních niv.
- X. Potřeba požární vody je zabezpečena z Milčického rybníka v majetku obce.
- XI. V území obce je velkoplošná meliorace (viz výkres limitů) vybudovaná v roce 1972-76, odvodnění budované spolu s dálnicí severní části území a úpravy rybníka včetně náhonu z roku 1983.
- XII. Nejproblematictější se jeví propusti pod železniční dráhou, kde vznikl mokřad, tzv. Milčické jezírko a propust u přejezdu do Hořan, kde byl vybudován trubní kanál. Ostatní propusti pod silnicemi jsou v dobrém stavu.

#### **ZÁSOBOVÁNÍ PLYNEM**

- I. Jižně od Tatců, ve vzdálenosti 2,6 km od Milčic prochází VTL plynovod (Sulovice – Mochov) DN 500, PN 25. Napojení obcí Tatce a Milčice STZ by představovalo zásobování cca 860 obyvatel a 3 velkoodběratelů v Milčicích (velkosklad a 2 výroby). Pro reálné posouzení ekonomičnosti plynofikace by bylo třeba zpracovat generel plynofikace s přesnějšími propočty. Pro stabilizaci obce by plynofikace byla významným podnětem.
- II. Koncepce zásobování plynem se oproti stavu zatím nemění.

#### **ZÁSOBOVÁNÍ ELEKTRICKOU ENERGIÍ**

- I. Koncepce zásobování el. energií se nemění.
- II. V rozvojové lokalitě k hřbitovu je navržena nová plocha TI pro umístění nové trafostanice.
- III. Nová rozvodná energetická vedení se při rekonstrukci vozovky v rozvojových částech obce budou umísťovat pod zem.
- IV. Ostatní rozvody v plochách bydlení zůstanou v podzemním vedení, důsledně navržené nad plochami zahrad nebo místních komunikací.

Východně od obce přichází venkovní vedení 22 kV, z něhož jsou napojeny 3 TS příhradové, využívané pro zásobování obce:

TS východ – příhradový, osazený transformátor 250 kVA, možno rozšířit na 400 kVA, slouží pro distribuci

TS sever – příhradový, osazený transformátor 250 kVA, možno rozšířit na 400 kVA, slouží pro distribuci

TS jih slouží pro výrobní zónu, příhradový, osazený transformátor 400 kVA a další rozšíření není možné

Pro rozvoj obce je možné na vedení 22 kV napojit další novou trafostanici s výkonem do 630 kVA.

Severně od obce vedou venkovní vedení VVN 400 a 110 kV mimo současně zastavěné území a jejich průběh je bez problémů.

Na území obce je fotovoltaická elektrárna.

Ochranná pásma venkovního vedení

- 400 kV – 25 m vždy od krajního vodiče
- 110 kV – 15 m vždy od krajního vodiče
- 22 kV – 10 m vždy od krajního vodiče
- trafostanice příhradová 7 m od hrany stožáru

#### **SPOJOVÉ VEDENÍ**

- I. Zásobování v telefonním obvodu vyhovuje a lze pokrýt i nárůst počtu uživatelů.
- II. Nová telekomunikační vedení se v rozvojových částech obce budou umísťovat pod zem.



- III. Obcí podél hlavní silnice Tatce – Sadská prochází trasa přenosové sítě Sadská-Tatce+HDPE Českého Telecomu a.s. Po obci je rozvedena přístupová síť telefonu.
- IV. Rozvod je stabilizovaný a jsou-li nad ním navrženy rozvojové plochy – jsou to zahrady v obytné zóně (index BZ).

#### C.4 REKREACE

- I. Rekreační aktivity v prostoru širšího zázemí Poděbrad jsou značné a stoupá zájem o letní turistiku a cykloturistiku v Polabí (např. realizace a podpora Labské cyklotrasy). Území je specifikou krajiny pro turistiku a cykloturistiku zajímavé. Územím není vedena žádná turistická trasa. Zeleňá značka podél Výrovky je ukončena v Pečkách na nádraží a neexistuje ani značené propojení do Poděbrad. V ÚP jsou navrženy k obnově některé účelové zemědělské komunikace, které zlepší průchodnost krajiny – viz kpt. Doprava.
- II. Obec má vyhovující hřiště, není nutné počítat s dalšími rozvojovými plochami pro sport a rekreaci. Za obcí je střelnice mysliveckého sdružení v areálu bývalé pískovny.
- III. Místní cyklistická doprava má v území velkou tradici a vhodné terény. Cykloturistika prozatím neobjevila tento kraj – pro cyklistiku velmi atraktivní. Řešeným územím neprochází v současnosti žádné cyklotrasy dálkového charakteru. Tyto trasy jsou vedeny paralelně podél toku Labe. Plánuje se propojení trasy č. 14 z Prahy od Čelákovic, přes Semice, Hradištko, Sadskou, Zvěřinec, Nymburk, Bobnice, Křinec.

#### C.5 KRAJINA- OCHRANA A OBNOVA NEZASTAVĚNÉHO ÚZEMÍ

- I. Krajina náleží k Polabské nížině s intenzivně obdělávanou zemědělskou půdou, charakteristická malou druhovou četností biotopů a maximálně zemědělsky využívaná. Důležitý krajinnotvorný prvek území tvoří terénní zlom (výšky cca 10 m), procházející Polabskou plošinou a tvořící jakousi terasu obrácenou k Labi – na sever. Vlastní sídlo je rozloženo na terénním zlomu s dalekými výhledy přes Polabí až Podkrkonoší.
- II. Dominantním prvkem ve spodní terase je tok Milčického potoka s rybníky, mokřady a doprovodnou zelení. Vytváří jediný zachovalý přírodní útvar v zemědělské krajině v mělkém údolí málo vodnatého toku a jeho přítoků.
- III. Pole mají velkovýrobní charakter
- IV. Povodně byly do doby regulace potoka každoročním živlem, který ničil úrodu na polích. Jedna z ničivých povodní byla r. 1926
- V. Krajinný interiér je velkovýrobním obhospodařováním značně zdevastovaný – četné odvodňovací kanály mají minimum doprovodné zeleně, jsou tvořeny melioračními stavbami bez přírodního charakteru. Místní kronika však hodnotí regulaci takto: “Před lety provedena se subvencí země a státu regulace Milčického potoka, meliorace pozemků odvodněním polí a luk. Předěšlo se tak zhoubným povodním, které dříve každoročně, mnohdy několikrát za rok úrodu ničily; odvodněním mokré pozemky získaly velice na hodnotě. ...Luka odvodněním značně se zhoršila, muselo zavedeno býti umělé povodňování.” Při provádění regulací byl poblíž obce zřízen rybník.
- VI. V území jsou dva krajinné celky:
  - spodní terasa Polabí tvořená mělkým údolím Milčického potoka: Údolí nemá dochovaný krajinný ráz. Dle mapy stabilního katastru z roku 1842 (viz elaborát Vymezení údolní nivy) bylo zastoupení luk a pastvin velmi rozsáhlé. V současnosti byly louky nahrazeny poli s odvodňováním. Prostor je liduprázdný, bez zastoupení lesů narušený hlukem z dálnice D 11, která je v nejbližším městě vzdálena 1 200 m. Biocenóza údolních niv s přírodním rostlinným společenstvím luhů a olšin v současné době zachovaná na území tzv. Milčického jezírka
  - horní terasa s vlastním sídlem na výrazném terasovém svahu: Náleží k vyšší terase tabule, v současné době svým charakterem stabilizovaná krajina dle mapy stabilizovaného katastru jako intenzivně obdělávaná zemědělská krajina, která ovšem ztratila rozptýlenou zeleň mezi mezi jednotlivými vlastníky políček a změnila se na rozsáhlé polní hony se zrušením původní cestní sítě (viz problémový výkres). Vegetační stupeň bukovo-habrový, původní rostlinné společenstvo – borové doubravy

- VII. Ekologie krajiny - celé území má nízký stupeň ekologické stability 1-2, na většině povrchu převažuje intenzivně obdělávaná půda, meze byly minimalizovány a zmizela část polních cest. Pokud nebudou dodrženy v celém území základní pravidla pro realizaci a revitalizaci vodního režimu povrchových vod, ÚSES a dalších krajinných prvků, lze očekávat, že krajina bude v kategorii „pomezěná“ a nebude ji možné vrátit původní charakter.
- VIII. V území je navržen generelem ÚSES lokální biokoridor (dále LBK) na Milčickém potoce. Prochází jako funkční i jako nefunkční (část od obce na sever k dálnici) podle Milčického potoka a sleduje jeho tok jako významnou migrační cestu organismů směrem k regionálnímu navrženému, nefunkčnímu regionálnímu biocentru v k. ú. Třebestovic.
- IX. V jižní části katastru je navrženo biocentrum (dále LBC) na Milčickém potoce. Jedná se o fragment lužních lesů na podmáčených půdách, který pravděpodobně vznikl po výstavbě železnice, která omezila průchodnost vod nivou Milčického potoka. Biocentrum ležící z obou stran náspu železnice v sobě zahrnuje podmáčené lesní porosty. V západní části biocentra jsou porosty rákosu obecného a orobince. V jezírku (tzv. Milčické jezírko) u železnice jsou pravděpodobně ve vodních letech porosty stulíku. Jezírko je díky srážkovému deficitu špatně zásobeno vodou a vysychá, což ohrožuje ryby a plže v jeho vodách. Celé biocentrum je unikátním a nerušeným útočištěm zvěře a ptactva. Území je evidováno jako NATURA.
- X. Geologie - z geologického pohledu leží mikroregion v oblasti Českého masivu nazývané Česká křídlová tabule, charakterizované sedimentárními horninami středního turonu v epikontinentálním vývoji, v jižní části území jsou místy i zlomy a přechod do uloženin opuky a slínovců. Kvartérní pokryv tvoří povodňové hlíny, říční písky, terasové štěrkopísky, vápnité nivní uloženiny popř. černavy s mocností max. do 10 m a v jižní části spraše.
- XI. V k. ú. se nachází prognózní zdroj nevýhradního dosud netěženého ložiska štěrkopísku č. 3248400 Milčice u Peček a č. 3248100 Tatce.
- XII. Hydrogeologie – viz grafická příloha Vodní hospodářství povrchových vod v území. Z hydrogeologického hlediska jsou křídlové horniny mezozoika v území mikroregionu charakterizované propustností převážně průlinovou v písčítých slínech nebo vápnitých slínovcích. Stupeň zvodnění vrstev je 9, hladina podzemních vod souvisí se stavem povrchových vod a je v hloubce 3-8 m.
- XIII. Území mikroregionu je závislé zásobováním vodou na říčním systému a systému malých vodních toků, které jsou však zahuštěny a napřímeny, takže v současné době nejsou plochy odpovídajícím způsobem zásobeny srážkovou vodou. Celé území mikroregionu je komplexně odvodněno příkopy a často trpí srážkovým deficitem, který dosahuje až třetinu srážkového normálu v oblasti. Měrný odtok vod z oblasti je cca 1,6 m<sup>3</sup> z km<sup>2</sup> za vteřinu. Povodně v oblasti nebyly již více let zaznamenány. V mikroregionu je velmi málo vodních ploch k zadržení vody – Milčický rybník, Milčické jezírko. Většina drobných vodních toků je pod silným tlakem agrárního hospodaření a v letních měsících vysychá nebo je eutrofizována.
- XIV. Klima - podle klimatologického členění tedy jde o oblast teplou, podoblast mírně suchou, okresek mírně teplý, mírně suchý s mírnou zimou. Průměrné roční teploty v oblasti jsou 7-8 oC, průměrný roční úhrn srážek je 550-600 mm, počet mrazových dnů je maximálně 100, průměrná roční oblačnost je 60-75 %, počet dnů se sněhem je 40 a maximální výška sněhové pokrývky je 20 cm. Převažující směr větru v lokalitě je východní, až jihovýchodní, průměrná rychlost větru je cca 8-10 m/s. Hladové větry mají v okolí lokality devítiletou (obvyklou) periodu
- XV. Pedologie - v území je převažující typ půd nivních s průměrnou hloubkou více než 100 cm, obsahem humusu 3 – 5 %. Převažující půdní druh jsou půdy jílovitohlinité, vodní režim půd v oblasti je nepromyvný. Z hlediska složení jde o půdy vápnitých nivních uloženin zamokřené, až o běžné černozemě, na jihu území i o sprašové hlíny. Převažující skupiny typů geobiocénů jsou 2BD3 na normálních polních plochách, v nivách a okolí 2C4, v lesních plochách a na původních terasách 2AB2.
- XVI. Na území obce se nachází půdní jednotky 60, 61, 62 – lužní půdy. Součástí průzkumů a rozborů bylo stanovení hranice údolní nivy, kde jedním z indikátorů vymezení byly HPJ.
- XVII. Památné stromy
- Hrušeň obecná (*Pyrus communis*), k. ú. Milčice, p.č.292, na konci obce Milčice při pravém okraji silnice ve směru na Pečky, vyhl. 1999, obvod 250 cm, výška 16 m, stáří cca 100 let

- Lípa malolistá (*Tilia cordata*), k. ú. Milčice, p.č. 14, „Havlíčková lípa“ na návsi před bývalým Čermákovým statkem, vysazená k 50. výročí úmrtí K.H.Borovského, vyhl. 1999, obvod 215 cm, výška 13 m, stáří 96 let.

### C.5.1 ZELEŇ VÝZNAMNÁ PRO ZACHOVÁNÍ A OBNOVU MÍSTA KRAJINNÉHO RÁZU A DÁLKOVÝCH POHLEDŮ

- Podél několika účelových cest v krajině ÚP stanovil samostatnou plochu doprovodné zeleně nikoliv tedy jako stabilizaci současného stavu (doprovodná zeleň), kdy je součástí ploch komunikací.
- Ochrana krajinného rázu je stanovena podmínkami prostorového uspořádání a návrhem doprovodné zeleně, nelesní zeleně a doprovodné a veřejné zeleně v obci.
- Místo krajinného rázu jako sledovaný jev není součástí ÚAPo. V řešeném území to je zejména nezalesněná krajina mělkého údolí potoků. Charakteristické jsou zejména údolí potoků s částečně přírodní doprovodnou zelení a údolními nivami.
- Ochrana krajinného rázu je navržena podmínkami prostorového uspořádání, návrhem zeleně doprovodné a plochami ÚSES (lokální).

### C.5.2 KONCEPCE PROSTUPNOSTI KRAJINY PRO OBYVATELE A TURISTY MIMO SILNICE

ÚP doplnil cesty (obnova cest) u rybníku na Milčickém potoce až k hřbitovu a podél Milčického potoka na jihu území obce. Systém účelových komunikací dokumentuje Hlavní výkres (výkres č.2) a Výkres veřejné infrastruktury (výkres č. 4).

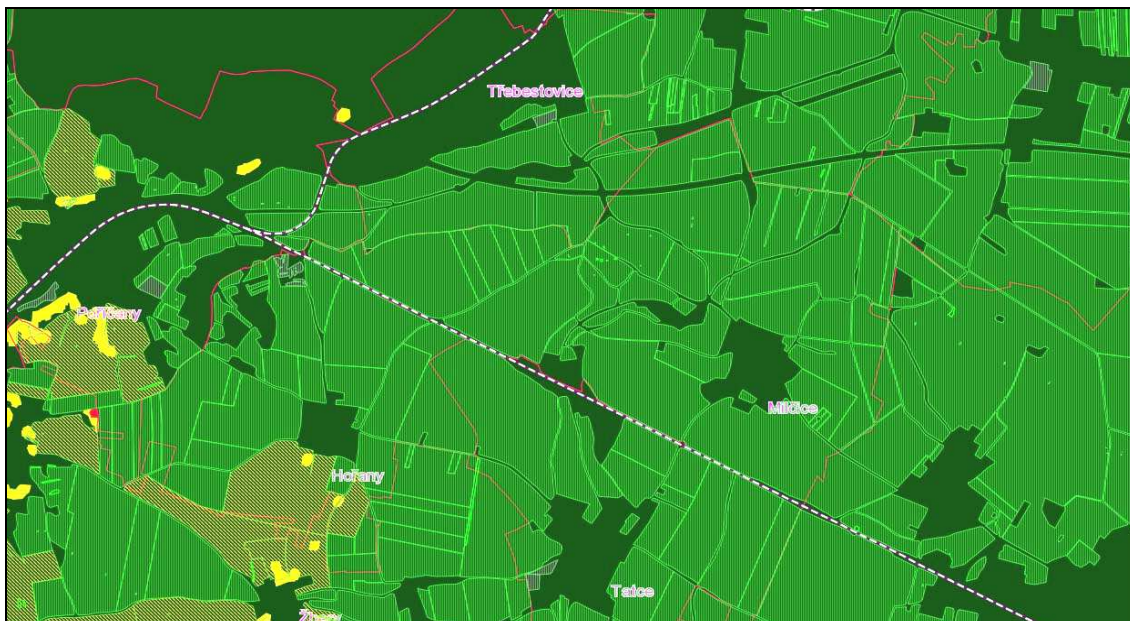


Schematický výřez hlavního výkresu se znázorněním účelové komunikace.

### C.5.3 OCHRANA PŘED VODNÍ EROZÍ

Podkladem pro vymezení ploch vodní eroze byl LPIS, oborový dokument MZe. Na území obce Milčice se erozivní plochy nenacházejí. Na obrázku vidíme, že na území obce nejsou místa se žlutou, popř. červenou barvou.

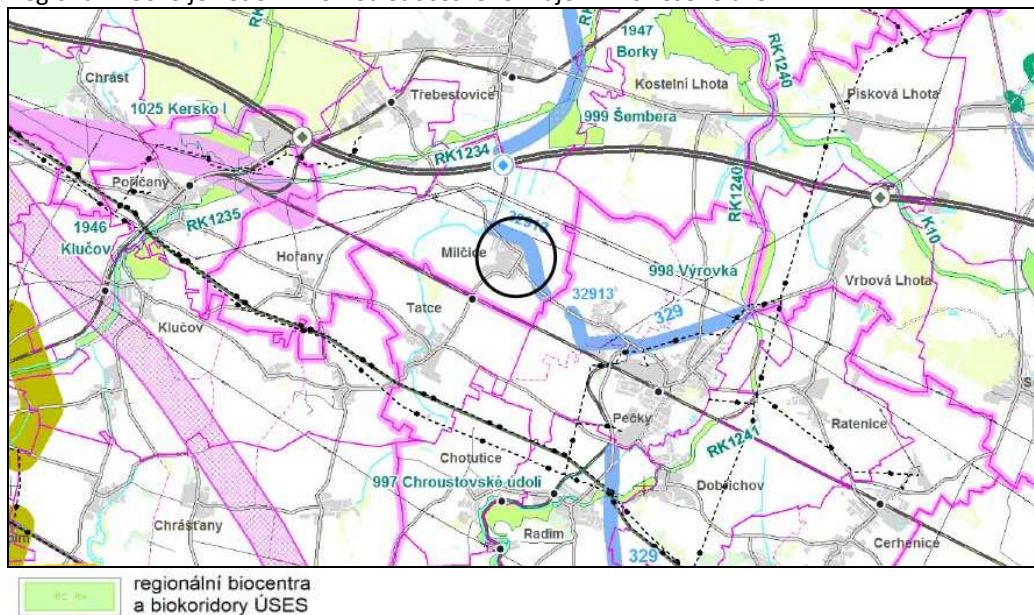




Vodní eroze na území obce. Výstup LPIS. Schéma. Nejvyšší eroze je označena červenou barvou, slabší žlutou barvou.

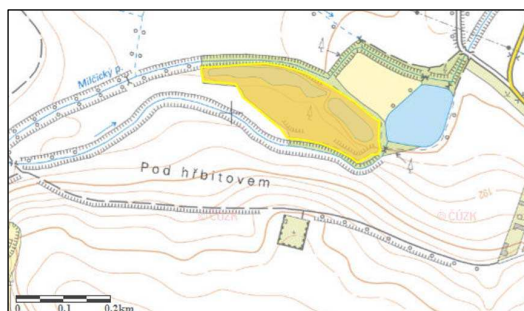
#### C.5.4 KONCEPCE DOMINANTNÍ FUNKCE OCHRANY A OBNOVY PŘÍRODY – ÚSES

I. Regionální ÚSES je veden v ZUR Středočeského kraje mimo řešené území.



Výřez ZUR Středočeského kraje – regionální ÚSES je znázorněn světle zelenou barvou - schéma.

II. Na území se nachází evropsky významná lokalita NATURA 2000 - EVL Milčice. Je to mělká deprese asi 0,5 km SZ od obce Milčice.



Lokalita je významná především jako refugium vzácných slatinných druhů v silně odlesněné zemědělské krajině. Vzhledem k velké vydatnosti pramenů má lokalita poměrně dobrou ekologickou stabilitu a dobře uchovává vzácné biotopy parožňatek a pěnovcových prameništ. Druhotný původ lokality v tomto přípa-



- dě není degradujícím faktorem, ale naopak příčinou vzniku a uchování předmětů ochrany.
- III. Podkladem pro vymezení pozemků dotčených lokálním ÚSES byly ÚAPO.
  - IV. ÚP je zkoordinován se sousedním územím obce Sadská a Tatce tak, aby plochy navazovaly.
  - V. Lokální ÚSES je kromě Hlavního výkresu vymezen ve výkrese Konceptce uspořádání krajiny.

### C.5.5 KONCEPCE OCHRANY A OBNOVY PŘÍROZENÉHO VODNÍHO REŽIMU V KRAJINĚ

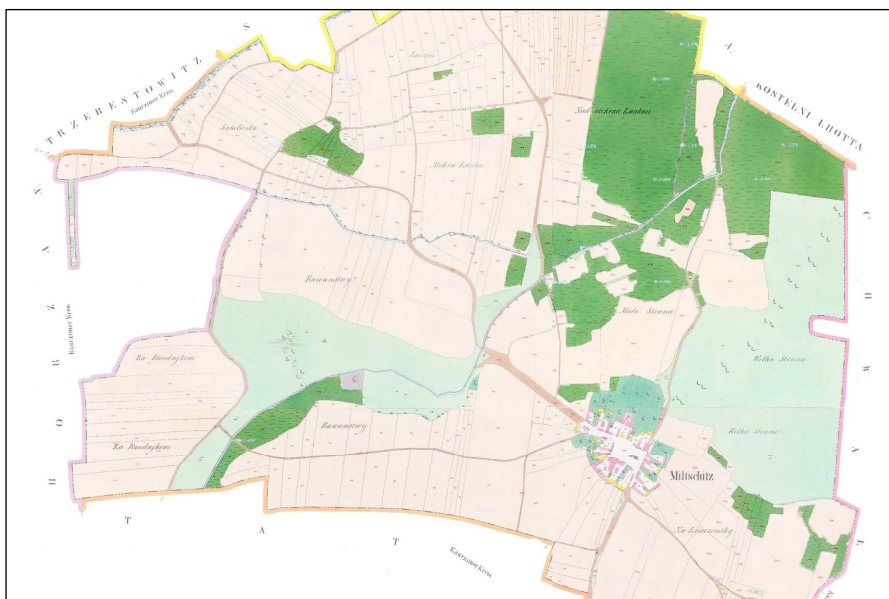
- I. Doplňujícím průzkumem a rozbořem byly stanoveny problémy vodního režimu v krajině, zejména ochrana údolních niv pro rozliv a dále území s absencí retenčních opatření. ÚP nestanovuje způsob retenčního opatření, to by měl navrhnout následný projekt. V doplňujícím průzkumu byla z indikátorů stanovena údolní niva, která byla následně v ÚP navržena k ochraně způsobem možného využití. Hospodaření s dešťovými vodami, návrh na zvýšení ochrany vodního režimu v krajině je dokumentován ve výkrese konceptce uspořádání krajiny. Lze říci, že ochrana vodního režimu je zanedbaná a ÚP proto v krajině stanovil několik ploch s dominantní funkcí revitalizace a renaturalizace vodních toků – index RV a plochy s funkcí retence (index Z2).
- II. Posouzení a stanovení údolní nivy v obci Milčice bylo provedeno v rámci prověřování veřejných zájmů v území a také z hlediska odst. b), § 3, zákona č. 114/1992 Sb. o ochraně přírody a krajiny. Znění této části zákona vymezuje *významný krajinný prvek (dále jen VKP) jako ekologicky, geomorfologicky nebo esteticky hodnotnou část krajiny, utvářející její typický vzhled nebo přispívající k udržení její stability. Významnými krajinnými prvky jsou lesy, rašeliniště, vodní toky, rybníky, jezer a údolní nivy.*

#### VYMEZENÍ ÚDOLNÍ NIVY

Pro účely vymezení je vhodné uvést zde definice údolní nivy. Údolní (říční) niva je chápána jako *území přilehlé k vodnímu toku, které je při vyšších průtocích periodicky zaplavováno* (BREN, L.J. 1993. Riparian zone, stream and floodplain issues: a review. *Journal of Hydrology*, 150: 277-299.). Preciznějším vyjádřením téhož je definice nivy jako *území opakovaně zaplavovaného průtoky stoleté vody*. (NANSON, G.C., CROKE, J.C. 1992. A genetic classification of floodplain. *Geomorphology*, 4: 459-486) – ing. Sklenička ČZU Suchdol. Údolní niva pro potřeby ÚP je však i území, které nivou původně bylo a potenciálně je vhodné k obnově, zejména na území CHKO nebo Přírodního parku.

#### POSOUZENY BYLY NÁSLEDUJÍCÍ INDIKÁTORY ÚDOLNÍ NIVY V OBCI:

- GEOMORFOLOGIE TERÉNU -Pro stanovení byl použit terén výškopisu státní mapy. Terén sloužil pro konečnou korekci hranice dle fyzického stavu území
- VÝSKYT LUK A PASTVIN V MAPĚ STABILNÍHO KATASTRU – mokré louky v historických mapách indikují potenciál údolních niv v území a plochy pro možnou obnovu. Podklad v měřítku 1: 2880 je indikátorem pro stanovení revitalizace nezastavěného území. Slouží také pro prvotní informaci, kde se údolní niva bude vyskytovat a které části jsou dosud funkční:

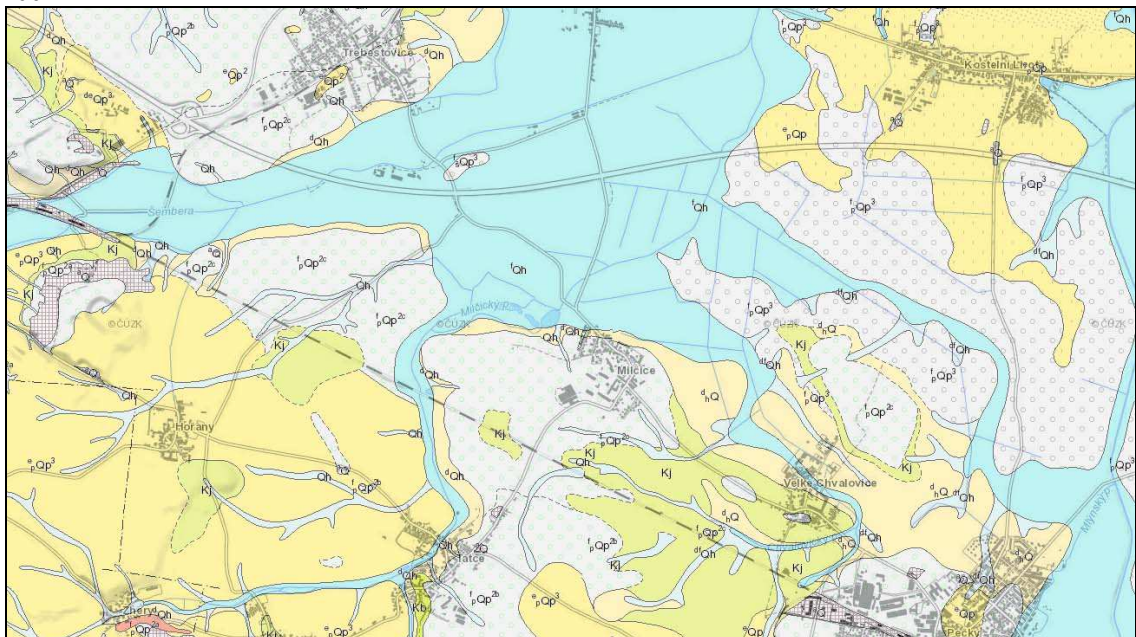


niva bude vyskytovat a které části jsou dosud funkční:

*Schéma – kopie mapy stabilního katastru se zvýrazněním mokřích luk. Údolí Milčického potoka.*

• GEOLOGICKÁ MAPA-VÝSKYT SEDIMENTŮ

Podklad v měřítku 1: 25 000- bleděmodrá barva (kvartérní sedimenty) je indikátorem historických naplavenin a tedy historických zátop v území. Slouží pro prvotní informaci, kde se údolní niva bude vymezovat.



- ${}^1Qp^{2a}$  fluviaální písky až písčité štěrky
- ${}^{2a}Qp^3$  naváté písky
- K<sub>j</sub> jizerské souvrství: slínovce
- ${}^3Q$  antropogenní uložení
- Q<sub>h</sub> deluviofluviaální hlíny
- K<sub>b</sub> bělohorské souvrství: jemně písčité vápnité jílovce a slínovce
- ${}^2Qp^2$  spraše a sprašové hlíny
- Ccc českobrodské a čermokostelecké souvrství: pískovce a prachovce s polohami arkóz, vápenců, jílovců, slepenců...
- K<sub>j</sub> jizerské souvrství: slínovce a vápnité jílovce
- ${}^1Qh$  deluviaální hlíny, písky a jíly
- ${}^2Qh$  deluviofluviaální sedimenty: hlíny
- ${}^1Qh$  fluviaální hlíny, jíly, písky až štěrkovité písky
- ${}^1Qp^{2a}$  fluviaální písky a štěrkovité písky (poříčanská terasa)
- ${}^1Qp^{1b}$  fluviaální štěrkovité písky (klučovská terasa)
- ${}^1Qh$  fluviaální hlíny, jíly, písky až písčité štěrky

BPEJ V OBCI A JEJICH HPJ – hlavní půdní jednotky indukující nivní půdu, na území obce jsou především v okolí a na Milčickém potoce. Byly posouzeny BPEJ a jejich HPJ. V území se vyskytují tyto půdní jednotky (HPJ):

**HPJ 60** (BPEJ 26000) - lužní půdy na nivních uloženíích a spraši, středně těžké, vláhové poměry příznivé až sklon k převlhčení

**HPJ 61** (BPEJ 26100) - lužní půdy na nivních uloženíích, jílech a slínech, těžké a velmi těžké, obvykle se sklonem k převlhčení

**HPJ 62** (BPEJ 26200) – lužní půdy glejové na nivních uloženíích a spraši, středně těžké, obvykle dočasně zamokřené podzemní vodou a hloubce 0,5 – 1m

## CHARAKTERISTIKA ÚZEMÍ ÚDOLNÍ NIVY ZAŘAZENÉ DO LIMITŮ ÚZEMÍ

Část území zásadně významná pro *ekologii, geomorfologii, vodní režim povrchových vod a esteticky hodnotnou část krajiny*. Cílem ochrany je zajistit dlouhodobý, relativně nerušený vývoj přírodních společenstev, obnovu luk a pastvin a zachování inundační funkce v území mimo zastavěné území k datu 7/2013. Jejich zachování podmiňuje stabilizaci a obnovu retenční schopnosti krajiny. Na území platí zároveň všechny limity využití území, vyplývající z obecně platných předpisů a limity stanovené v závazné části územního plánu.

### PŘÍPUSTNÉ VYUŽITÍ ÚZEMÍ, ČINNOSTI A STAVBY:

- údržba a ochrana chráněných prvků přírody
- údržba a ochrana chráněných kulturních a technických památek
- údržba a ochrana technického zařízení (např. vysokého vedení, ČOV, čerpacích stanic)
- nová výstavba staveb na vodních tocích a staveb technického zařízení
- výstavba účelových a turistických pěších cest; bez umělého zvyšování terénu nebo jiných překážek odtoku vody a bránících záplavě
- revitalizace říčních toků
- zakládání zahrad bez umělého zvyšování terénu nebo jiných překážek bránících záplavě

### NEPŘÍPUSTNÉ VYUŽITÍ ÚZEMÍ, ČINNOSTI A STAVBY:

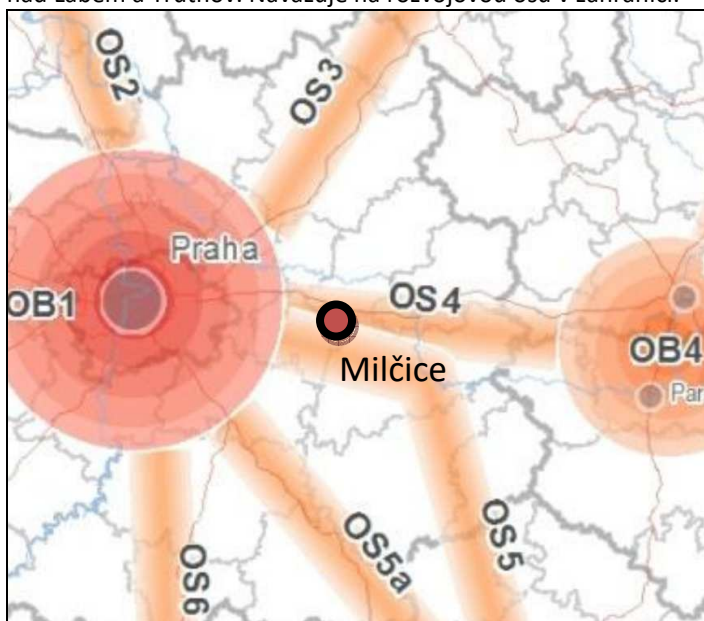
- nové stavby pro bydlení, výrobu, rekreaci, dopravu, těžbu
- úpravy terénu, které mohou ovlivnit vodní režim území nebo zvyšují uměle terén

## D VYHODNOCENÍ KOORDINACE VYUŽÍVÁNÍ ÚZEMÍ Z HLEDISKA ŠIRŠÍCH VZTAHŮ V ÚZEMÍ

### D.1 PÚR

#### D.1.1 ROZVOJOVÁ OSA PRAHA-HRADEC KRÁLOVÉ / PARDUBICE – TRUTNOV – HRANICE

Území ovlivněné dálnicí D11 a jejím připravovaným pokračováním do Jaroměře, připravovanou rychlostní silnicí R11 Jaroměř – Trutnov – hranice ČR/Polsko, železniční tratí č. 010 v úseku Praha – Pardubice (I. tranzitní železniční koridor) a spolupůsobením center Nymburk, Poděbrady, Kolín, Jaroměř, Dvůr Králové nad Labem a Trutnov. Navazuje na rozvojovou osu v zahraničí.



Kopie schéma PÚR ČR 2015 – vymezení rozvojových oblastí a os.



## D.1.2 REPUBLIKOVÉ PRIORITY

ÚP respektuje požadavky priorit PUR, zejména č. 14 a 25. V území rozlivu nenavrhuje žádnou zastavitelnou plochu. Priority, které nejsou komentované, (např. 17, 27-29...) nemají v území obce žádné uplatnění. Záměry v území obce vyplývající z republikových priorit (text znění priority kurzívou):

*(14, 14a) Ve veřejném zájmu chránit a rozvíjet přírodní, civilizační a kulturní hodnoty území, včetně urbanistického, architektonického a archeologického dědictví. Zachovat ráz jedinečné urbanistické struktury území, struktury osídlení a jedinečné kulturní krajiny, které jsou výrazem identity území, jeho historie a tradice. Tato území mají značnou hodnotu, např. i jako turistické atraktivity. Jejich ochrana by měla být provázána s potřebami ekonomického a sociálního rozvoje v souladu s principy udržitelného rozvoje. V některých případech je nutná cílená ochrana míst zvláštního zájmu, v jiných případech je třeba chránit, respektive obnovit celé krajinné celky. Krajina je živým v čase proměnným celkem, který vyžaduje tvůrčí, avšak citlivý přístup k vyváženému všestrannému rozvoji tak, aby byly zachovány její stěžejní kulturní, přírodní a užitné hodnoty.*

*Bránit upadání venkovské krajiny jako důsledku nedostatku lidských zásahů.*

*Při plánování rozvoje venkovských území a oblastí dbát na rozvoj primárního sektoru při zohlednění ochrany kvalitní zemědělské, především orné půdy a ekologických funkcí krajiny.*

- **V západní části území obce Milčice byla vymezena plocha RV (označení ve výkrese č. 2 Hlavní výkres) pro revitalizaci a renaturalizaci vodního toku. Byla vymezena plocha zemědělské půdy Z2 (zemědělská půda v nivních půdách), kde je v regulativu přísněji chráněno území pro rozliv kolem potoků. Ochrana krajiny je dokumentována výkresem č. 5 – Koncepce uspořádání krajiny.**

*(15) Míra segregace obyvatelstva se v obci nevyskytuje*

*(16, 16a) Při stanovování způsobu využití území v územně plánovací dokumentaci dávat přednost komplexním řešením před uplatňováním jednostranných hledisek a požadavků, které ve svých důsledcích zhoršují stav i hodnoty území. Vhodná řešení územního rozvoje je zapotřebí hledat ve spolupráci s obyvateli území i s jeho uživateli a v souladu s určením a charakterem oblastí, os, ploch a koridorů vymezených v PÚR ČR.*

*Při územně plánovací činnosti vycházet z principu integrovaného rozvoje území, zejména měst a regionů, který představuje objektivní a komplexní posuzování a následné koordinování prostorových, odvětvových a časových hledisek.*

- **Rozvojové lokality byly navrženy s ohledem na rozvoj ploch pro občanské vybavení ve veřejném zájmu. Na území obce jsou navrženy rozvojové plochy s funkcí smíšenou, se kterými by vzrostla nabídka nových pracovních příležitostí. Viz též priorita 14.**

*(18) Podporovat polycentrický rozvoj sídelní struktury. Vytvářet předpoklady pro posílení partnerství mezi městskými a venkovskými oblastmi a zlepšit tak jejich konkurenceschopnost*

- **ÚP prověřil a navrhl plochy pro rekreaci obyvatel a navrhl opatření pro zlepšení retence dešťových vod. Základní občanskou vybavenost obce zejména zdravotnictví, kulturu a školství - střední školy bude obec nadále využívat v okolních dostupných větších městech - např. v Poděbradech, Nymburce, Pečkách a v Sadské.**

*(20, 20a) Rozvojové záměry, které mohou významně ovlivnit charakter krajiny, umísťovat do co nejméně konfliktních lokalit a následně podporovat potřebná kompenzační opatření. S ohledem na to při územně plánovací činnosti, pokud je to možné a odůvodněné, respektovat veřejné zájmy např. ochrany biologické rozmanitosti a kvality životního prostředí, zejména formou důsledné ochrany zvláště chráněných území, lokalit soustavy Natura 2000, mokřadů, ochranných pásem vodních zdrojů, chráněné oblasti přirozené akumulace vod a nerostného bohatství, ochrany zemědělského a lesního půdního fondu. Vytvářet územní podmínky pro implementaci a respektování územních systémů ekologické stability a zvyšování a udržování ekologické stability a k zajištění ekologických funkcí v ostatní volné krajině a pro ochranu krajinných prvků přírodního charakteru v zastavěných územích, zvyšování a udržování rozmanitosti venkovské krajiny. V rámci územně plánovací činnosti vytvářet podmínky pro ochranu krajinného rázu s ohledem na cílové charakteristiky a typy krajiny a vytvářet podmínky pro využití přírodních zdrojů.*



Vytvářet územní podmínky pro zajištění migrační propustnosti krajiny pro volně žijící živočichy a pro člověka, zejména při umísťování dopravní a technické infrastruktury. V rámci územně plánovací činnosti omezovat nežádoucí srůstání sídel s ohledem na zajištění přístupnosti a prostupnosti krajiny.

- ÚP prověřil požadavky obce na rozvoj s ohledem na hodnoty území v krajině, zejména v plochách údolních niv, údolích a v odloučených lokalitách. Rozvojové plochy byly soustředovány v rámci polycentrického rozvoje obce, v odloučených lokalitách nebyl rozvoj navržen. Údolní nivy a údolí byla prověřena a některé úseky byly navrženy k renaturalizaci, nebo jako biocentrum. Údolní nivy byly řešeny velice detailně a byly strukturovány do jednotlivých ploch, které nejlépe dokumentuje výkres č. 5 - Koncepce uspořádání krajiny. ÚP zohlednil migrační koridor západně od obce. Předpokládané zábory jsou zdůvodněny v kpt. L.2.

(22) Vytvářet podmínky pro rozvoj a využití předpokladů území pro různé formy cestovního ruchu (např. cykloturistika, agroturistika, poznávací turistika), při zachování a rozvoji hodnot území. Podporovat propojení míst, atraktivních z hlediska cestovního ruchu, turistickými cestami, které umožňují celoroční využití pro různé formy turistiky (např. pěší, cyklo, lyžařská, hipo).

- ÚP prověřil a navrhl účelové komunikaci s přednostním využitím pro cyklistiku a pěší turistiku. ÚP také prověřil a navrhl účelové komunikace k zlepšení prostupnosti krajiny.

(23) Podle místních podmínek vytvářet předpoklady pro lepší dostupnost území a zkvalitnění dopravní a technické infrastruktury s ohledem na prostupnost krajiny. Při umísťování dopravní a technické infrastruktury zachovat prostupnost krajiny a minimalizovat rozsah fragmentace krajiny; je-li to z těchto hledisek účelné, umísťovat tato zařízení souběžně. Zmírňovat vystavení městských oblastí nepříznivým účinkům tranzitní železniční a silniční dopravy, mimo jiné i prostřednictvím obchvatů městských oblastí, nebo zajistit ochranu jinými vhodnými opatřeními v území. Zároveň však vymezovat plochy pro novou obytnou zástavbu tak, aby byl zachován dostatečný odstup od vymezených koridorů pro nové úseky dálnic, silnic I. třídy a železnic, a tímto způsobem důsledně předcházet zneprůchodnění území pro dopravní stavby i možnému nežádoucímu působení negativních účinků provozu dopravy na veřejné zdraví obyvatel (bez nutnosti budování nákladných technických opatření na eliminaci těchto účinků).

- V území obce nedochází k fragmentaci krajiny. Prostupnost a její požadavky související s dopravní strukturou; je popsána v prioritách 18, 22.

(24, 24a) Vytvářet podmínky pro zlepšování dostupnosti území rozšiřováním a zkvalitňováním dopravní infrastruktury s ohledem na potřeby veřejné dopravy a požadavky ochrany veřejného zdraví, zejména uvnitř rozvojových oblastí a rozvojových os. Možnosti nové výstavby je třeba dostatečnou veřejnou infrastrukturou přímo podmínit. Vytvářet podmínky pro zvyšování bezpečnosti a plynulosti dopravy, ochrany a bezpečnosti obyvatelstva a zlepšování jeho ochrany před hlukem a emisemi, s ohledem na to vytvářet v území podmínky pro environmentálně šetrné formy dopravy (např. železniční, cyklistickou).

Na územích, kde dochází dlouhodobě k překračování zákonem stanovených mezních hodnot imisních limitů pro ochranu lidského zdraví, je nutné předcházet dalšímu významnému zhoršování stavu. Vhodným uspořádáním ploch v území obcí vytvářet podmínky pro minimalizaci negativních vlivů koncentrované výrobní činnosti na bydlení. Vymezovat plochy pro novou obytnou zástavbu tak, aby byl zachován dostatečný odstup od průmyslových nebo zemědělských areálů

- ÚP prověřil a navrhl dopravní strukturu rozvojových lokalit a jejich důsledné napojení na stávající komunikace. Střet s hlukovým zatížením železnice – a rezervou pro rozšíření železnice byl řešen směřováním ploch zahrad v obytné zóně a podmínkou v regulativu - před povolením umístění staveb musí být prokázán soulad s požadavky právních předpisů na ochranu zdraví před hlukem a vibracemi v chráněných prostorech definovaných v § 30 odst. 3 zákona č. 258/2000 Sb.

(25) Vytvářet podmínky pro preventivní ochranu území a obyvatelstva před potenciálními riziky a přírodními katastrofami v území (záplavy, sesuvy půdy, eroze, sucho atd.) s cílem minimalizovat rozsah případných škod. Zejména zajistit územní ochranu ploch potřebných pro umísťování staveb a opatření na ochranu před povodněmi a pro vymezení území určených k řízeným rozlivům povod-

ni. Vytvářet podmínky pro zvýšení přirozené retence srážkových vod v území s ohledem na strukturu osídlení a kulturní krajinu jako alternativy k umělé akumulaci vod.

V zastavěných územích a zastavitelných plochách vytvářet podmínky pro zadržování, vsakování i využívání dešťových vod jako zdroje vody a s cílem zmírňování účinků povodní.

ÚP prověří možnost zvýšení retenční schopnosti krajiny vymezením například nových ploch s retenční funkcí, území pro rozliv a vymezením ploch s protierozní ochranou.

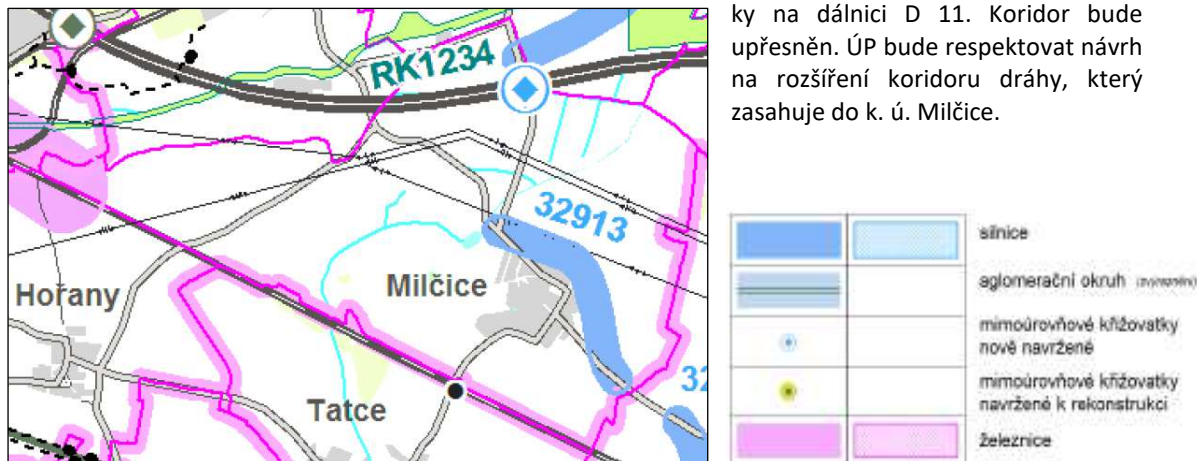
- ÚP navrhl opatření ke snížení vodní eroze pomocí retenčních a protierozních opatření v krajině. Dále bylo řešeno odvádění dešťových vod v okrajových částech obce. Tato řešení byla převážně navržena pomocí: doprovodné zeleně, plochy zemědělské půdy v nivních půdách - viz výkres č. 5 Koncepte uspořádání krajiny.

(30) Úroveň technické infrastruktury, zejména dodávka vody a zpracování odpadních vod je nutno koncipovat tak, aby splňovala požadavky na vysokou kvalitu života v současnosti i v budoucnosti.

- Obec je satureována jak v zásobování pitnou vodou, tak likvidací odpadních vod.

## D.2 ÚPD KRAJE - ZUR

ÚP bude respektovat záměr navrhovaného obchvatu silnice III/ 32913 obce vč. mimoúrovňové křižovatky na dálnici D 11. Koridor bude upřesněn. ÚP bude respektovat návrh na rozšíření koridoru dráhy, který zasahuje do k. ú. Milčice.



Výřez ZUR Středočeského kraje – schéma.

- Obchvat obce Milčice byl prověřen a navržen do podrobnosti parcel.

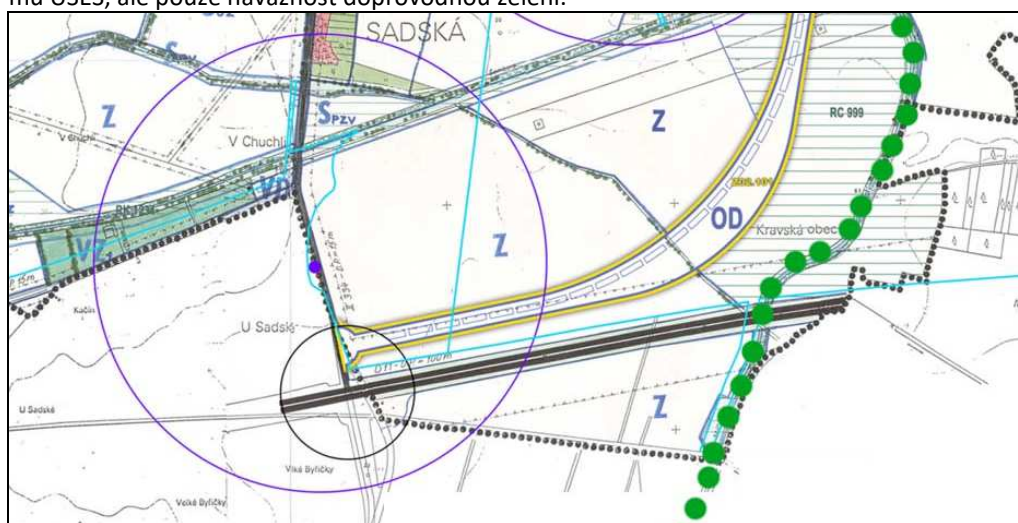


Výřez z výkresu č. 2 Hlavní výkres, kde jsou znázorněna i napojení obchvatu obce Milčice na stávající místní komunikace v obci.

## E ŘEŠENÍ NADMÍSTNÍCH PROBLÉMŮ S VAZBOU NA ÚZEMNÍ PLÁNY SOUSEDNÍCH OBCÍ

### E.1 SADSKÁ

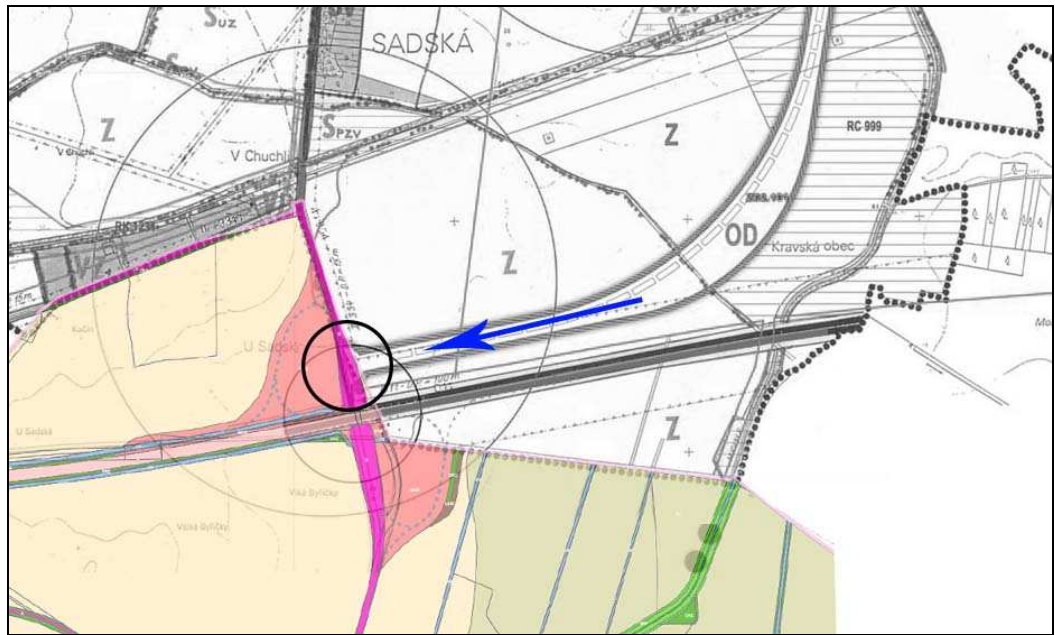
- I. V ÚP Sadská je nepřesně vymezen vrt, který ve skutečnosti leží na území Sadské. Vrt a jeho ochranné pásmo je zobrazeno v obrázku fialovou barvou.
- II. v ÚP obce Sadská je navržen obchvat obce s napojením na komunikaci II. třídy, která křížuje nadjezdem dálnici D11. Obchvat ústí do násypu nájezdu dálnice. Územní plán obce Sadská musí přehodnotit napojení komunikace mimo násep.
- III. Bylo prověřeno a navrženo provázání systému ÚSES. Dle platných dokumentací obce byl navržen lokální biokoridor a biocentra, na území obce Sadská však není na potoce návaznost systému ÚSES, ale pouze návaznost doprovodnou zelení.



|   |  |                |   |                |   |                           |   |                         |   |                          |   |  |   |   |   |                        |   |      |   |           |   |                             |   |                |   |                     |   |                               |   |                           |   |                            |   |  |   |                             |   |               |   |                         |   |  |   |                       |  |   |                         |   |                |   |                    |   |                               |   |                     |   |                                    |   |                                       |   |                      |   |                     |   |                              |   |                      |   |   |   |                   |   |  |   |                          |   |                         |   |           |   |                        |   |              |   |                       |   |                     |   |                            |   |                      |   |                  |   |                                 |   |                     |   |                         |
|---|--|----------------|---|----------------|---|---------------------------|---|-------------------------|---|--------------------------|---|--|---|---|---|------------------------|---|------|---|-----------|---|-----------------------------|---|----------------|---|---------------------|---|-------------------------------|---|---------------------------|---|----------------------------|---|--|---|-----------------------------|---|---------------|---|-------------------------|---|--|---|-----------------------|--|---|-------------------------|---|----------------|---|--------------------|---|-------------------------------|---|---------------------|---|------------------------------------|---|---------------------------------------|---|----------------------|---|---------------------|---|------------------------------|---|----------------------|---|---|---|-------------------|---|--|---|--------------------------|---|-------------------------|---|-----------|---|------------------------|---|--------------|---|-----------------------|---|---------------------|---|----------------------------|---|----------------------|---|------------------|---|---------------------------------|---|---------------------|---|-------------------------|
| <p><b>HRANICE</b></p> <p>stav návrh</p> <table border="0"> <tr><td>●●●●●</td><td>ŘEŠENÉHO ÚZEMÍ</td></tr> <tr><td>○</td><td>OCHRANNÁ PÁSMO</td></tr> <tr><td>○</td><td>OCHRANNÉ PÁSMO ŽTB SADSKÁ</td></tr> <tr><td>■</td><td>DOBÝVACÍ PROSTOR SADSKÁ</td></tr> <tr><td>▲</td><td>CHRÁNĚNÉ LOŽISKOVÉ ÚZEMÍ</td></tr> <tr><td>▲</td><td>NEVÝHRADNÍ LOŽISKO ŠTĚRKOPÍSKO SADSKÁ-ZVĚŘINEK</td></tr> <tr><td>▲</td><td>PROGHŮZNÍ LOŽISKO ŠTĚRKOPÍSKO SADSKÁ-ZVĚŘINEK</td></tr> <tr><td>■</td><td>VYHRAZENÍ ÚZEMNÍCH ZÓN</td></tr> </table> <p><b>ÚZEMNÍ PRVKY</b></p> <p>stav návrh výhled</p> <table border="0"> <tr><td>■</td><td>LESY</td></tr> <tr><td>■</td><td>ORNÁ PŮDA</td></tr> <tr><td>■</td><td>TRVALÝ TRAVNÍ POROST, LOUKY</td></tr> <tr><td>■</td><td>ZAHRADY A SADY</td></tr> <tr><td>■</td><td>VODNÍ PLOCHY A TORY</td></tr> <tr><td>■</td><td>DOPROVODNÁ A ROZPTÍLENÁ ZELEN</td></tr> </table> <p><b>OCHRANA PŘÍRODY A PAMÁTKY</b></p> <p>stav návrh</p> <table border="0"> <tr><td>■</td><td>NEMOVITÉ KULTURNÍ PAMÁTKY</td></tr> <tr><td>■</td><td>CHRÁNĚNÝ OBJEKT ŽTB SADSKÁ</td></tr> <tr><td>■</td><td>OBJEKTY ARCHITECTONICKY A HISTORICKY CENNÉ</td></tr> <tr><td>■</td><td>PŘÍRODNÍ PARK KERSKO - BORY</td></tr> <tr><td>■</td><td>PAMÁTNÝ STROM</td></tr> <tr><td>■</td><td>VÝZNAMNÁ VĚROSTLÁ ZELEN</td></tr> <tr><td>■</td><td>PLOCHY ÚZEMNÍHO SYSTÉMU EKOLOGICKÉ STABILITY</td></tr> <tr><td>■</td><td>KLIDOVÁ OBLAST KERSKO</td></tr> </table> | ●●●●●  | ŘEŠENÉHO ÚZEMÍ | ○ | OCHRANNÁ PÁSMO | ○ | OCHRANNÉ PÁSMO ŽTB SADSKÁ | ■ | DOBÝVACÍ PROSTOR SADSKÁ | ▲ | CHRÁNĚNÉ LOŽISKOVÉ ÚZEMÍ | ▲ | NEVÝHRADNÍ LOŽISKO ŠTĚRKOPÍSKO SADSKÁ-ZVĚŘINEK | ▲ | PROGHŮZNÍ LOŽISKO ŠTĚRKOPÍSKO SADSKÁ-ZVĚŘINEK | ■ | VYHRAZENÍ ÚZEMNÍCH ZÓN | ■ | LESY | ■ | ORNÁ PŮDA | ■ | TRVALÝ TRAVNÍ POROST, LOUKY | ■ | ZAHRADY A SADY | ■ | VODNÍ PLOCHY A TORY | ■ | DOPROVODNÁ A ROZPTÍLENÁ ZELEN | ■ | NEMOVITÉ KULTURNÍ PAMÁTKY | ■ | CHRÁNĚNÝ OBJEKT ŽTB SADSKÁ | ■ | OBJEKTY ARCHITECTONICKY A HISTORICKY CENNÉ | ■ | PŘÍRODNÍ PARK KERSKO - BORY | ■ | PAMÁTNÝ STROM | ■ | VÝZNAMNÁ VĚROSTLÁ ZELEN | ■ | PLOCHY ÚZEMNÍHO SYSTÉMU EKOLOGICKÉ STABILITY | ■ | KLIDOVÁ OBLAST KERSKO | <p><b>VYUŽITÍ ÚZEMÍ SÍDLA</b></p> <p>stav návrh výhled</p> <table border="0"> <tr><td>■</td><td>ZONA BYDLENÍ - HROMADNÉ</td></tr> <tr><td>■</td><td>- INDIVIDUÁLNÍ</td></tr> <tr><td>■</td><td>- VENKOVSKÉHO TYPU</td></tr> <tr><td>■</td><td>SMÍŠENÁ ZONA - OBYTNÁ MĚSTSKÁ</td></tr> <tr><td>■</td><td>- CENTRÁLNÍ MĚSTSKÁ</td></tr> <tr><td>■</td><td>OBSLUŽNÁ SFÉRA - OBCÁNSKÉ VYBAVENÍ</td></tr> <tr><td>■</td><td>- OBCÁNSKÉ VYBAVENÍ V LÁZEŘSKÉM ÚZEMÍ</td></tr> <tr><td>■</td><td>- TECHNICKÉ VYBAVENÍ</td></tr> <tr><td>■</td><td>- DOPRAVNÍ VYBAVENÍ</td></tr> <tr><td>■</td><td>ZONA REKREACE - INDIVIDUÁLNÍ</td></tr> <tr><td>■</td><td>- ZAHRADKOVÉ KOLONIE</td></tr> <tr><td>■</td><td>- ZAHRADKY V PRŮ I. STUPNĚ PŘÍRODNÍHO LÉČIVÉHO IDROJE</td></tr> <tr><td>■</td><td>- REKREACE, SPORT</td></tr> <tr><td>■</td><td>VÝROBNÍ SFÉRA - PRŮMYŠLOVÁ VÝROBA, VÝROBNÍ SLUŽBY A SKLADY</td></tr> <tr><td>■</td><td>- DROBNÁ VÝROBA A SLUŽBY</td></tr> <tr><td>■</td><td>SÍDELNÍ ZELEN - VEŘEJNÁ</td></tr> <tr><td>■</td><td>- HRBITOV</td></tr> </table> <p><b>VYUŽITÍ ÚZEMÍ KRAJINY</b></p> <p>stav návrh výhled</p> <table border="0"> <tr><td>■</td><td>ZONA ZEMĚDĚLSKÉ VÝROBY</td></tr> <tr><td>■</td><td>SMÍŠENÁ ZONA</td></tr> <tr><td>■</td><td>Z - ZEMĚDĚLSKÁ VÝROBA</td></tr> <tr><td>■</td><td>P - PŘÍRODNÍ FUNKCE</td></tr> <tr><td>■</td><td>V - VODOHOSPODÁŘSKÁ FUNKCE</td></tr> <tr><td>■</td><td>R - REKREACNÍ FUNKCE</td></tr> <tr><td>■</td><td>L - LESNÍ VÝROBA</td></tr> <tr><td>■</td><td>U - POTENCIÁLNĚ URBANIZOVATELNÁ</td></tr> <tr><td>■</td><td>PŘÍRODNÍ ZONA ÚZEMÍ</td></tr> <tr><td>■</td><td>ZONA SMÍŠENÁ SPECIFICKÁ</td></tr> </table> | ■ | ZONA BYDLENÍ - HROMADNÉ | ■ | - INDIVIDUÁLNÍ | ■ | - VENKOVSKÉHO TYPU | ■ | SMÍŠENÁ ZONA - OBYTNÁ MĚSTSKÁ | ■ | - CENTRÁLNÍ MĚSTSKÁ | ■ | OBSLUŽNÁ SFÉRA - OBCÁNSKÉ VYBAVENÍ | ■ | - OBCÁNSKÉ VYBAVENÍ V LÁZEŘSKÉM ÚZEMÍ | ■ | - TECHNICKÉ VYBAVENÍ | ■ | - DOPRAVNÍ VYBAVENÍ | ■ | ZONA REKREACE - INDIVIDUÁLNÍ | ■ | - ZAHRADKOVÉ KOLONIE | ■ | - ZAHRADKY V PRŮ I. STUPNĚ PŘÍRODNÍHO LÉČIVÉHO IDROJE | ■ | - REKREACE, SPORT | ■ | VÝROBNÍ SFÉRA - PRŮMYŠLOVÁ VÝROBA, VÝROBNÍ SLUŽBY A SKLADY | ■ | - DROBNÁ VÝROBA A SLUŽBY | ■ | SÍDELNÍ ZELEN - VEŘEJNÁ | ■ | - HRBITOV | ■ | ZONA ZEMĚDĚLSKÉ VÝROBY | ■ | SMÍŠENÁ ZONA | ■ | Z - ZEMĚDĚLSKÁ VÝROBA | ■ | P - PŘÍRODNÍ FUNKCE | ■ | V - VODOHOSPODÁŘSKÁ FUNKCE | ■ | R - REKREACNÍ FUNKCE | ■ | L - LESNÍ VÝROBA | ■ | U - POTENCIÁLNĚ URBANIZOVATELNÁ | ■ | PŘÍRODNÍ ZONA ÚZEMÍ | ■ | ZONA SMÍŠENÁ SPECIFICKÁ |
| ●●●●●   | ŘEŠENÉHO ÚZEMÍ   |                |   |                |   |                           |   |                         |   |                          |   |  |   |   |   |                        |   |      |   |           |   |                             |   |                |   |                     |   |                               |   |                           |   |                            |   |  |   |                             |   |               |   |                         |   |  |   |                       |  |   |                         |   |                |   |                    |   |                               |   |                     |   |                                    |   |                                       |   |                      |   |                     |   |                              |   |                      |   |   |   |                   |   |  |   |                          |   |                         |   |           |   |                        |   |              |   |                       |   |                     |   |                            |   |                      |   |                  |   |                                 |   |                     |   |                         |
| ○   | OCHRANNÁ PÁSMO   |                |   |                |   |                           |   |                         |   |                          |   |  |   |   |   |                        |   |      |   |           |   |                             |   |                |   |                     |   |                               |   |                           |   |                            |   |  |   |                             |   |               |   |                         |   |  |   |                       |  |   |                         |   |                |   |                    |   |                               |   |                     |   |                                    |   |                                       |   |                      |   |                     |   |                              |   |                      |   |   |   |                   |   |  |   |                          |   |                         |   |           |   |                        |   |              |   |                       |   |                     |   |                            |   |                      |   |                  |   |                                 |   |                     |   |                         |
| ○   | OCHRANNÉ PÁSMO ŽTB SADSKÁ                                  |                |   |                |   |                           |   |                         |   |                          |   |  |   |   |   |                        |   |      |   |           |   |                             |   |                |   |                     |   |                               |   |                           |   |                            |   |  |   |                             |   |               |   |                         |   |  |   |                       |  |   |                         |   |                |   |                    |   |                               |   |                     |   |                                    |   |                                       |   |                      |   |                     |   |                              |   |                      |   |   |   |                   |   |  |   |                          |   |                         |   |           |   |                        |   |              |   |                       |   |                     |   |                            |   |                      |   |                  |   |                                 |   |                     |   |                         |
| ■   | DOBÝVACÍ PROSTOR SADSKÁ                                    |                |   |                |   |                           |   |                         |   |                          |   |  |   |   |   |                        |   |      |   |           |   |                             |   |                |   |                     |   |                               |   |                           |   |                            |   |  |   |                             |   |               |   |                         |   |  |   |                       |  |   |                         |   |                |   |                    |   |                               |   |                     |   |                                    |   |                                       |   |                      |   |                     |   |                              |   |                      |   |   |   |                   |   |  |   |                          |   |                         |   |           |   |                        |   |              |   |                       |   |                     |   |                            |   |                      |   |                  |   |                                 |   |                     |   |                         |
| ▲   | CHRÁNĚNÉ LOŽISKOVÉ ÚZEMÍ                                   |                |   |                |   |                           |   |                         |   |                          |   |  |   |   |   |                        |   |      |   |           |   |                             |   |                |   |                     |   |                               |   |                           |   |                            |   |  |   |                             |   |               |   |                         |   |  |   |                       |  |   |                         |   |                |   |                    |   |                               |   |                     |   |                                    |   |                                       |   |                      |   |                     |   |                              |   |                      |   |   |   |                   |   |  |   |                          |   |                         |   |           |   |                        |   |              |   |                       |   |                     |   |                            |   |                      |   |                  |   |                                 |   |                     |   |                         |
| ▲   | NEVÝHRADNÍ LOŽISKO ŠTĚRKOPÍSKO SADSKÁ-ZVĚŘINEK             |                |   |                |   |                           |   |                         |   |                          |   |  |   |   |   |                        |   |      |   |           |   |                             |   |                |   |                     |   |                               |   |                           |   |                            |   |  |   |                             |   |               |   |                         |   |  |   |                       |  |   |                         |   |                |   |                    |   |                               |   |                     |   |                                    |   |                                       |   |                      |   |                     |   |                              |   |                      |   |   |   |                   |   |  |   |                          |   |                         |   |           |   |                        |   |              |   |                       |   |                     |   |                            |   |                      |   |                  |   |                                 |   |                     |   |                         |
| ▲   | PROGHŮZNÍ LOŽISKO ŠTĚRKOPÍSKO SADSKÁ-ZVĚŘINEK              |                |   |                |   |                           |   |                         |   |                          |   |  |   |   |   |                        |   |      |   |           |   |                             |   |                |   |                     |   |                               |   |                           |   |                            |   |  |   |                             |   |               |   |                         |   |  |   |                       |  |   |                         |   |                |   |                    |   |                               |   |                     |   |                                    |   |                                       |   |                      |   |                     |   |                              |   |                      |   |   |   |                   |   |  |   |                          |   |                         |   |           |   |                        |   |              |   |                       |   |                     |   |                            |   |                      |   |                  |   |                                 |   |                     |   |                         |
| ■   | VYHRAZENÍ ÚZEMNÍCH ZÓN                                     |                |   |                |   |                           |   |                         |   |                          |   |  |   |   |   |                        |   |      |   |           |   |                             |   |                |   |                     |   |                               |   |                           |   |                            |   |  |   |                             |   |               |   |                         |   |  |   |                       |  |   |                         |   |                |   |                    |   |                               |   |                     |   |                                    |   |                                       |   |                      |   |                     |   |                              |   |                      |   |   |   |                   |   |  |   |                          |   |                         |   |           |   |                        |   |              |   |                       |   |                     |   |                            |   |                      |   |                  |   |                                 |   |                     |   |                         |
| ■   | LESY   |                |   |                |   |                           |   |                         |   |                          |   |  |   |   |   |                        |   |      |   |           |   |                             |   |                |   |                     |   |                               |   |                           |   |                            |   |  |   |                             |   |               |   |                         |   |  |   |                       |  |   |                         |   |                |   |                    |   |                               |   |                     |   |                                    |   |                                       |   |                      |   |                     |   |                              |   |                      |   |   |   |                   |   |  |   |                          |   |                         |   |           |   |                        |   |              |   |                       |   |                     |   |                            |   |                      |   |                  |   |                                 |   |                     |   |                         |
| ■   | ORNÁ PŮDA  |                |   |                |   |                           |   |                         |   |                          |   |  |   |   |   |                        |   |      |   |           |   |                             |   |                |   |                     |   |                               |   |                           |   |                            |   |  |   |                             |   |               |   |                         |   |  |   |                       |  |   |                         |   |                |   |                    |   |                               |   |                     |   |                                    |   |                                       |   |                      |   |                     |   |                              |   |                      |   |   |   |                   |   |  |   |                          |   |                         |   |           |   |                        |   |              |   |                       |   |                     |   |                            |   |                      |   |                  |   |                                 |   |                     |   |                         |
| ■   | TRVALÝ TRAVNÍ POROST, LOUKY                                |                |   |                |   |                           |   |                         |   |                          |   |  |   |   |   |                        |   |      |   |           |   |                             |   |                |   |                     |   |                               |   |                           |   |                            |   |  |   |                             |   |               |   |                         |   |  |   |                       |  |   |                         |   |                |   |                    |   |                               |   |                     |   |                                    |   |                                       |   |                      |   |                     |   |                              |   |                      |   |   |   |                   |   |  |   |                          |   |                         |   |           |   |                        |   |              |   |                       |   |                     |   |                            |   |                      |   |                  |   |                                 |   |                     |   |                         |
| ■   | ZAHRADY A SADY   |                |   |                |   |                           |   |                         |   |                          |   |  |   |   |   |                        |   |      |   |           |   |                             |   |                |   |                     |   |                               |   |                           |   |                            |   |  |   |                             |   |               |   |                         |   |  |   |                       |  |   |                         |   |                |   |                    |   |                               |   |                     |   |                                    |   |                                       |   |                      |   |                     |   |                              |   |                      |   |   |   |                   |   |  |   |                          |   |                         |   |           |   |                        |   |              |   |                       |   |                     |   |                            |   |                      |   |                  |   |                                 |   |                     |   |                         |
| ■   | VODNÍ PLOCHY A TORY  |                |   |                |   |                           |   |                         |   |                          |   |  |   |   |   |                        |   |      |   |           |   |                             |   |                |   |                     |   |                               |   |                           |   |                            |   |  |   |                             |   |               |   |                         |   |  |   |                       |  |   |                         |   |                |   |                    |   |                               |   |                     |   |                                    |   |                                       |   |                      |   |                     |   |                              |   |                      |   |   |   |                   |   |  |   |                          |   |                         |   |           |   |                        |   |              |   |                       |   |                     |   |                            |   |                      |   |                  |   |                                 |   |                     |   |                         |
| ■   | DOPROVODNÁ A ROZPTÍLENÁ ZELEN                              |                |   |                |   |                           |   |                         |   |                          |   |  |   |   |   |                        |   |      |   |           |   |                             |   |                |   |                     |   |                               |   |                           |   |                            |   |  |   |                             |   |               |   |                         |   |  |   |                       |  |   |                         |   |                |   |                    |   |                               |   |                     |   |                                    |   |                                       |   |                      |   |                     |   |                              |   |                      |   |   |   |                   |   |  |   |                          |   |                         |   |           |   |                        |   |              |   |                       |   |                     |   |                            |   |                      |   |                  |   |                                 |   |                     |   |                         |
| ■   | NEMOVITÉ KULTURNÍ PAMÁTKY                                  |                |   |                |   |                           |   |                         |   |                          |   |  |   |   |   |                        |   |      |   |           |   |                             |   |                |   |                     |   |                               |   |                           |   |                            |   |  |   |                             |   |               |   |                         |   |  |   |                       |  |   |                         |   |                |   |                    |   |                               |   |                     |   |                                    |   |                                       |   |                      |   |                     |   |                              |   |                      |   |   |   |                   |   |  |   |                          |   |                         |   |           |   |                        |   |              |   |                       |   |                     |   |                            |   |                      |   |                  |   |                                 |   |                     |   |                         |
| ■   | CHRÁNĚNÝ OBJEKT ŽTB SADSKÁ                                 |                |   |                |   |                           |   |                         |   |                          |   |  |   |   |   |                        |   |      |   |           |   |                             |   |                |   |                     |   |                               |   |                           |   |                            |   |  |   |                             |   |               |   |                         |   |  |   |                       |  |   |                         |   |                |   |                    |   |                               |   |                     |   |                                    |   |                                       |   |                      |   |                     |   |                              |   |                      |   |   |   |                   |   |  |   |                          |   |                         |   |           |   |                        |   |              |   |                       |   |                     |   |                            |   |                      |   |                  |   |                                 |   |                     |   |                         |
| ■   | OBJEKTY ARCHITECTONICKY A HISTORICKY CENNÉ                 |                |   |                |   |                           |   |                         |   |                          |   |  |   |   |   |                        |   |      |   |           |   |                             |   |                |   |                     |   |                               |   |                           |   |                            |   |  |   |                             |   |               |   |                         |   |  |   |                       |  |   |                         |   |                |   |                    |   |                               |   |                     |   |                                    |   |                                       |   |                      |   |                     |   |                              |   |                      |   |   |   |                   |   |  |   |                          |   |                         |   |           |   |                        |   |              |   |                       |   |                     |   |                            |   |                      |   |                  |   |                                 |   |                     |   |                         |
| ■   | PŘÍRODNÍ PARK KERSKO - BORY                                |                |   |                |   |                           |   |                         |   |                          |   |  |   |   |   |                        |   |      |   |           |   |                             |   |                |   |                     |   |                               |   |                           |   |                            |   |  |   |                             |   |               |   |                         |   |  |   |                       |  |   |                         |   |                |   |                    |   |                               |   |                     |   |                                    |   |                                       |   |                      |   |                     |   |                              |   |                      |   |   |   |                   |   |  |   |                          |   |                         |   |           |   |                        |   |              |   |                       |   |                     |   |                            |   |                      |   |                  |   |                                 |   |                     |   |                         |
| ■   | PAMÁTNÝ STROM  |                |   |                |   |                           |   |                         |   |                          |   |  |   |   |   |                        |   |      |   |           |   |                             |   |                |   |                     |   |                               |   |                           |   |                            |   |  |   |                             |   |               |   |                         |   |  |   |                       |  |   |                         |   |                |   |                    |   |                               |   |                     |   |                                    |   |                                       |   |                      |   |                     |   |                              |   |                      |   |   |   |                   |   |  |   |                          |   |                         |   |           |   |                        |   |              |   |                       |   |                     |   |                            |   |                      |   |                  |   |                                 |   |                     |   |                         |
| ■   | VÝZNAMNÁ VĚROSTLÁ ZELEN                                    |                |   |                |   |                           |   |                         |   |                          |   |  |   |   |   |                        |   |      |   |           |   |                             |   |                |   |                     |   |                               |   |                           |   |                            |   |  |   |                             |   |               |   |                         |   |  |   |                       |  |   |                         |   |                |   |                    |   |                               |   |                     |   |                                    |   |                                       |   |                      |   |                     |   |                              |   |                      |   |   |   |                   |   |  |   |                          |   |                         |   |           |   |                        |   |              |   |                       |   |                     |   |                            |   |                      |   |                  |   |                                 |   |                     |   |                         |
| ■   | PLOCHY ÚZEMNÍHO SYSTÉMU EKOLOGICKÉ STABILITY               |                |   |                |   |                           |   |                         |   |                          |   |  |   |   |   |                        |   |      |   |           |   |                             |   |                |   |                     |   |                               |   |                           |   |                            |   |  |   |                             |   |               |   |                         |   |  |   |                       |  |   |                         |   |                |   |                    |   |                               |   |                     |   |                                    |   |                                       |   |                      |   |                     |   |                              |   |                      |   |   |   |                   |   |  |   |                          |   |                         |   |           |   |                        |   |              |   |                       |   |                     |   |                            |   |                      |   |                  |   |                                 |   |                     |   |                         |
| ■   | KLIDOVÁ OBLAST KERSKO                                      |                |   |                |   |                           |   |                         |   |                          |   |  |   |   |   |                        |   |      |   |           |   |                             |   |                |   |                     |   |                               |   |                           |   |                            |   |  |   |                             |   |               |   |                         |   |  |   |                       |  |   |                         |   |                |   |                    |   |                               |   |                     |   |                                    |   |                                       |   |                      |   |                     |   |                              |   |                      |   |   |   |                   |   |  |   |                          |   |                         |   |           |   |                        |   |              |   |                       |   |                     |   |                            |   |                      |   |                  |   |                                 |   |                     |   |                         |
| ■   | ZONA BYDLENÍ - HROMADNÉ                                    |                |   |                |   |                           |   |                         |   |                          |   |  |   |   |   |                        |   |      |   |           |   |                             |   |                |   |                     |   |                               |   |                           |   |                            |   |  |   |                             |   |               |   |                         |   |  |   |                       |  |   |                         |   |                |   |                    |   |                               |   |                     |   |                                    |   |                                       |   |                      |   |                     |   |                              |   |                      |   |   |   |                   |   |  |   |                          |   |                         |   |           |   |                        |   |              |   |                       |   |                     |   |                            |   |                      |   |                  |   |                                 |   |                     |   |                         |
| ■   | - INDIVIDUÁLNÍ   |                |   |                |   |                           |   |                         |   |                          |   |  |   |   |   |                        |   |      |   |           |   |                             |   |                |   |                     |   |                               |   |                           |   |                            |   |  |   |                             |   |               |   |                         |   |  |   |                       |  |   |                         |   |                |   |                    |   |                               |   |                     |   |                                    |   |                                       |   |                      |   |                     |   |                              |   |                      |   |   |   |                   |   |  |   |                          |   |                         |   |           |   |                        |   |              |   |                       |   |                     |   |                            |   |                      |   |                  |   |                                 |   |                     |   |                         |
| ■   | - VENKOVSKÉHO TYPU   |                |   |                |   |                           |   |                         |   |                          |   |  |   |   |   |                        |   |      |   |           |   |                             |   |                |   |                     |   |                               |   |                           |   |                            |   |  |   |                             |   |               |   |                         |   |  |   |                       |  |   |                         |   |                |   |                    |   |                               |   |                     |   |                                    |   |                                       |   |                      |   |                     |   |                              |   |                      |   |   |   |                   |   |  |   |                          |   |                         |   |           |   |                        |   |              |   |                       |   |                     |   |                            |   |                      |   |                  |   |                                 |   |                     |   |                         |
| ■   | SMÍŠENÁ ZONA - OBYTNÁ MĚSTSKÁ                              |                |   |                |   |                           |   |                         |   |                          |   |  |   |   |   |                        |   |      |   |           |   |                             |   |                |   |                     |   |                               |   |                           |   |                            |   |  |   |                             |   |               |   |                         |   |  |   |                       |  |   |                         |   |                |   |                    |   |                               |   |                     |   |                                    |   |                                       |   |                      |   |                     |   |                              |   |                      |   |   |   |                   |   |  |   |                          |   |                         |   |           |   |                        |   |              |   |                       |   |                     |   |                            |   |                      |   |                  |   |                                 |   |                     |   |                         |
| ■   | - CENTRÁLNÍ MĚSTSKÁ  |                |   |                |   |                           |   |                         |   |                          |   |  |   |   |   |                        |   |      |   |           |   |                             |   |                |   |                     |   |                               |   |                           |   |                            |   |  |   |                             |   |               |   |                         |   |  |   |                       |  |   |                         |   |                |   |                    |   |                               |   |                     |   |                                    |   |                                       |   |                      |   |                     |   |                              |   |                      |   |   |   |                   |   |  |   |                          |   |                         |   |           |   |                        |   |              |   |                       |   |                     |   |                            |   |                      |   |                  |   |                                 |   |                     |   |                         |
| ■   | OBSLUŽNÁ SFÉRA - OBCÁNSKÉ VYBAVENÍ                         |                |   |                |   |                           |   |                         |   |                          |   |  |   |   |   |                        |   |      |   |           |   |                             |   |                |   |                     |   |                               |   |                           |   |                            |   |  |   |                             |   |               |   |                         |   |  |   |                       |  |   |                         |   |                |   |                    |   |                               |   |                     |   |                                    |   |                                       |   |                      |   |                     |   |                              |   |                      |   |   |   |                   |   |  |   |                          |   |                         |   |           |   |                        |   |              |   |                       |   |                     |   |                            |   |                      |   |                  |   |                                 |   |                     |   |                         |
| ■   | - OBCÁNSKÉ VYBAVENÍ V LÁZEŘSKÉM ÚZEMÍ                      |                |   |                |   |                           |   |                         |   |                          |   |  |   |   |   |                        |   |      |   |           |   |                             |   |                |   |                     |   |                               |   |                           |   |                            |   |  |   |                             |   |               |   |                         |   |  |   |                       |  |   |                         |   |                |   |                    |   |                               |   |                     |   |                                    |   |                                       |   |                      |   |                     |   |                              |   |                      |   |   |   |                   |   |  |   |                          |   |                         |   |           |   |                        |   |              |   |                       |   |                     |   |                            |   |                      |   |                  |   |                                 |   |                     |   |                         |
| ■   | - TECHNICKÉ VYBAVENÍ                                       |                |   |                |   |                           |   |                         |   |                          |   |  |   |   |   |                        |   |      |   |           |   |                             |   |                |   |                     |   |                               |   |                           |   |                            |   |  |   |                             |   |               |   |                         |   |  |   |                       |  |   |                         |   |                |   |                    |   |                               |   |                     |   |                                    |   |                                       |   |                      |   |                     |   |                              |   |                      |   |   |   |                   |   |  |   |                          |   |                         |   |           |   |                        |   |              |   |                       |   |                     |   |                            |   |                      |   |                  |   |                                 |   |                     |   |                         |
| ■   | - DOPRAVNÍ VYBAVENÍ  |                |   |                |   |                           |   |                         |   |                          |   |  |   |   |   |                        |   |      |   |           |   |                             |   |                |   |                     |   |                               |   |                           |   |                            |   |  |   |                             |   |               |   |                         |   |  |   |                       |  |   |                         |   |                |   |                    |   |                               |   |                     |   |                                    |   |                                       |   |                      |   |                     |   |                              |   |                      |   |   |   |                   |   |  |   |                          |   |                         |   |           |   |                        |   |              |   |                       |   |                     |   |                            |   |                      |   |                  |   |                                 |   |                     |   |                         |
| ■   | ZONA REKREACE - INDIVIDUÁLNÍ                               |                |   |                |   |                           |   |                         |   |                          |   |  |   |   |   |                        |   |      |   |           |   |                             |   |                |   |                     |   |                               |   |                           |   |                            |   |  |   |                             |   |               |   |                         |   |  |   |                       |  |   |                         |   |                |   |                    |   |                               |   |                     |   |                                    |   |                                       |   |                      |   |                     |   |                              |   |                      |   |   |   |                   |   |  |   |                          |   |                         |   |           |   |                        |   |              |   |                       |   |                     |   |                            |   |                      |   |                  |   |                                 |   |                     |   |                         |
| ■   | - ZAHRADKOVÉ KOLONIE                                       |                |   |                |   |                           |   |                         |   |                          |   |  |   |   |   |                        |   |      |   |           |   |                             |   |                |   |                     |   |                               |   |                           |   |                            |   |  |   |                             |   |               |   |                         |   |  |   |                       |  |   |                         |   |                |   |                    |   |                               |   |                     |   |                                    |   |                                       |   |                      |   |                     |   |                              |   |                      |   |   |   |                   |   |  |   |                          |   |                         |   |           |   |                        |   |              |   |                       |   |                     |   |                            |   |                      |   |                  |   |                                 |   |                     |   |                         |
| ■   | - ZAHRADKY V PRŮ I. STUPNĚ PŘÍRODNÍHO LÉČIVÉHO IDROJE      |                |   |                |   |                           |   |                         |   |                          |   |  |   |   |   |                        |   |      |   |           |   |                             |   |                |   |                     |   |                               |   |                           |   |                            |   |  |   |                             |   |               |   |                         |   |  |   |                       |  |   |                         |   |                |   |                    |   |                               |   |                     |   |                                    |   |                                       |   |                      |   |                     |   |                              |   |                      |   |   |   |                   |   |  |   |                          |   |                         |   |           |   |                        |   |              |   |                       |   |                     |   |                            |   |                      |   |                  |   |                                 |   |                     |   |                         |
| ■   | - REKREACE, SPORT  |                |   |                |   |                           |   |                         |   |                          |   |  |   |   |   |                        |   |      |   |           |   |                             |   |                |   |                     |   |                               |   |                           |   |                            |   |  |   |                             |   |               |   |                         |   |  |   |                       |  |   |                         |   |                |   |                    |   |                               |   |                     |   |                                    |   |                                       |   |                      |   |                     |   |                              |   |                      |   |   |   |                   |   |  |   |                          |   |                         |   |           |   |                        |   |              |   |                       |   |                     |   |                            |   |                      |   |                  |   |                                 |   |                     |   |                         |
| ■   | VÝROBNÍ SFÉRA - PRŮMYŠLOVÁ VÝROBA, VÝROBNÍ SLUŽBY A SKLADY |                |   |                |   |                           |   |                         |   |                          |   |  |   |   |   |                        |   |      |   |           |   |                             |   |                |   |                     |   |                               |   |                           |   |                            |   |  |   |                             |   |               |   |                         |   |  |   |                       |  |   |                         |   |                |   |                    |   |                               |   |                     |   |                                    |   |                                       |   |                      |   |                     |   |                              |   |                      |   |   |   |                   |   |  |   |                          |   |                         |   |           |   |                        |   |              |   |                       |   |                     |   |                            |   |                      |   |                  |   |                                 |   |                     |   |                         |
| ■   | - DROBNÁ VÝROBA A SLUŽBY                                   |                |   |                |   |                           |   |                         |   |                          |   |  |   |   |   |                        |   |      |   |           |   |                             |   |                |   |                     |   |                               |   |                           |   |                            |   |  |   |                             |   |               |   |                         |   |  |   |                       |  |   |                         |   |                |   |                    |   |                               |   |                     |   |                                    |   |                                       |   |                      |   |                     |   |                              |   |                      |   |   |   |                   |   |  |   |                          |   |                         |   |           |   |                        |   |              |   |                       |   |                     |   |                            |   |                      |   |                  |   |                                 |   |                     |   |                         |
| ■   | SÍDELNÍ ZELEN - VEŘEJNÁ                                    |                |   |                |   |                           |   |                         |   |                          |   |  |   |   |   |                        |   |      |   |           |   |                             |   |                |   |                     |   |                               |   |                           |   |                            |   |  |   |                             |   |               |   |                         |   |  |   |                       |  |   |                         |   |                |   |                    |   |                               |   |                     |   |                                    |   |                                       |   |                      |   |                     |   |                              |   |                      |   |   |   |                   |   |  |   |                          |   |                         |   |           |   |                        |   |              |   |                       |   |                     |   |                            |   |                      |   |                  |   |                                 |   |                     |   |                         |
| ■   | - HRBITOV  |                |   |                |   |                           |   |                         |   |                          |   |  |   |   |   |                        |   |      |   |           |   |                             |   |                |   |                     |   |                               |   |                           |   |                            |   |  |   |                             |   |               |   |                         |   |  |   |                       |  |   |                         |   |                |   |                    |   |                               |   |                     |   |                                    |   |                                       |   |                      |   |                     |   |                              |   |                      |   |   |   |                   |   |  |   |                          |   |                         |   |           |   |                        |   |              |   |                       |   |                     |   |                            |   |                      |   |                  |   |                                 |   |                     |   |                         |
| ■   | ZONA ZEMĚDĚLSKÉ VÝROBY                                     |                |   |                |   |                           |   |                         |   |                          |   |  |   |   |   |                        |   |      |   |           |   |                             |   |                |   |                     |   |                               |   |                           |   |                            |   |  |   |                             |   |               |   |                         |   |  |   |                       |  |   |                         |   |                |   |                    |   |                               |   |                     |   |                                    |   |                                       |   |                      |   |                     |   |                              |   |                      |   |   |   |                   |   |  |   |                          |   |                         |   |           |   |                        |   |              |   |                       |   |                     |   |                            |   |                      |   |                  |   |                                 |   |                     |   |                         |
| ■   | SMÍŠENÁ ZONA   |                |   |                |   |                           |   |                         |   |                          |   |  |   |   |   |                        |   |      |   |           |   |                             |   |                |   |                     |   |                               |   |                           |   |                            |   |  |   |                             |   |               |   |                         |   |  |   |                       |  |   |                         |   |                |   |                    |   |                               |   |                     |   |                                    |   |                                       |   |                      |   |                     |   |                              |   |                      |   |   |   |                   |   |  |   |                          |   |                         |   |           |   |                        |   |              |   |                       |   |                     |   |                            |   |                      |   |                  |   |                                 |   |                     |   |                         |
| ■   | Z - ZEMĚDĚLSKÁ VÝROBA                                      |                |   |                |   |                           |   |                         |   |                          |   |  |   |   |   |                        |   |      |   |           |   |                             |   |                |   |                     |   |                               |   |                           |   |                            |   |  |   |                             |   |               |   |                         |   |  |   |                       |  |   |                         |   |                |   |                    |   |                               |   |                     |   |                                    |   |                                       |   |                      |   |                     |   |                              |   |                      |   |   |   |                   |   |  |   |                          |   |                         |   |           |   |                        |   |              |   |                       |   |                     |   |                            |   |                      |   |                  |   |                                 |   |                     |   |                         |
| ■   | P - PŘÍRODNÍ FUNKCE  |                |   |                |   |                           |   |                         |   |                          |   |  |   |   |   |                        |   |      |   |           |   |                             |   |                |   |                     |   |                               |   |                           |   |                            |   |  |   |                             |   |               |   |                         |   |  |   |                       |  |   |                         |   |                |   |                    |   |                               |   |                     |   |                                    |   |                                       |   |                      |   |                     |   |                              |   |                      |   |   |   |                   |   |  |   |                          |   |                         |   |           |   |                        |   |              |   |                       |   |                     |   |                            |   |                      |   |                  |   |                                 |   |                     |   |                         |
| ■   | V - VODOHOSPODÁŘSKÁ FUNKCE                                 |                |   |                |   |                           |   |                         |   |                          |   |  |   |   |   |                        |   |      |   |           |   |                             |   |                |   |                     |   |                               |   |                           |   |                            |   |  |   |                             |   |               |   |                         |   |  |   |                       |  |   |                         |   |                |   |                    |   |                               |   |                     |   |                                    |   |                                       |   |                      |   |                     |   |                              |   |                      |   |   |   |                   |   |  |   |                          |   |                         |   |           |   |                        |   |              |   |                       |   |                     |   |                            |   |                      |   |                  |   |                                 |   |                     |   |                         |
| ■   | R - REKREACNÍ FUNKCE                                       |                |   |                |   |                           |   |                         |   |                          |   |  |   |   |   |                        |   |      |   |           |   |                             |   |                |   |                     |   |                               |   |                           |   |                            |   |  |   |                             |   |               |   |                         |   |  |   |                       |  |   |                         |   |                |   |                    |   |                               |   |                     |   |                                    |   |                                       |   |                      |   |                     |   |                              |   |                      |   |   |   |                   |   |  |   |                          |   |                         |   |           |   |                        |   |              |   |                       |   |                     |   |                            |   |                      |   |                  |   |                                 |   |                     |   |                         |
| ■   | L - LESNÍ VÝROBA   |                |   |                |   |                           |   |                         |   |                          |   |  |   |   |   |                        |   |      |   |           |   |                             |   |                |   |                     |   |                               |   |                           |   |                            |   |  |   |                             |   |               |   |                         |   |  |   |                       |  |   |                         |   |                |   |                    |   |                               |   |                     |   |                                    |   |                                       |   |                      |   |                     |   |                              |   |                      |   |   |   |                   |   |  |   |                          |   |                         |   |           |   |                        |   |              |   |                       |   |                     |   |                            |   |                      |   |                  |   |                                 |   |                     |   |                         |
| ■   | U - POTENCIÁLNĚ URBANIZOVATELNÁ                            |                |   |                |   |                           |   |                         |   |                          |   |  |   |   |   |                        |   |      |   |           |   |                             |   |                |   |                     |   |                               |   |                           |   |                            |   |  |   |                             |   |               |   |                         |   |  |   |                       |  |   |                         |   |                |   |                    |   |                               |   |                     |   |                                    |   |                                       |   |                      |   |                     |   |                              |   |                      |   |   |   |                   |   |  |   |                          |   |                         |   |           |   |                        |   |              |   |                       |   |                     |   |                            |   |                      |   |                  |   |                                 |   |                     |   |                         |
| ■   | PŘÍRODNÍ ZONA ÚZEMÍ  |                |   |                |   |                           |   |                         |   |                          |   |  |   |   |   |                        |   |      |   |           |   |                             |   |                |   |                     |   |                               |   |                           |   |                            |   |  |   |                             |   |               |   |                         |   |  |   |                       |  |   |                         |   |                |   |                    |   |                               |   |                     |   |                                    |   |                                       |   |                      |   |                     |   |                              |   |                      |   |   |   |                   |   |  |   |                          |   |                         |   |           |   |                        |   |              |   |                       |   |                     |   |                            |   |                      |   |                  |   |                                 |   |                     |   |                         |
| ■   | ZONA SMÍŠENÁ SPECIFICKÁ                                    |                |   |                |   |                           |   |                         |   |                          |   |  |   |   |   |                        |   |      |   |           |   |                             |   |                |   |                     |   |                               |   |                           |   |                            |   |  |   |                             |   |               |   |                         |   |  |   |                       |  |   |                         |   |                |   |                    |   |                               |   |                     |   |                                    |   |                                       |   |                      |   |                     |   |                              |   |                      |   |   |   |                   |   |  |   |                          |   |                         |   |           |   |                        |   |              |   |                       |   |                     |   |                            |   |                      |   |                  |   |                                 |   |                     |   |                         |

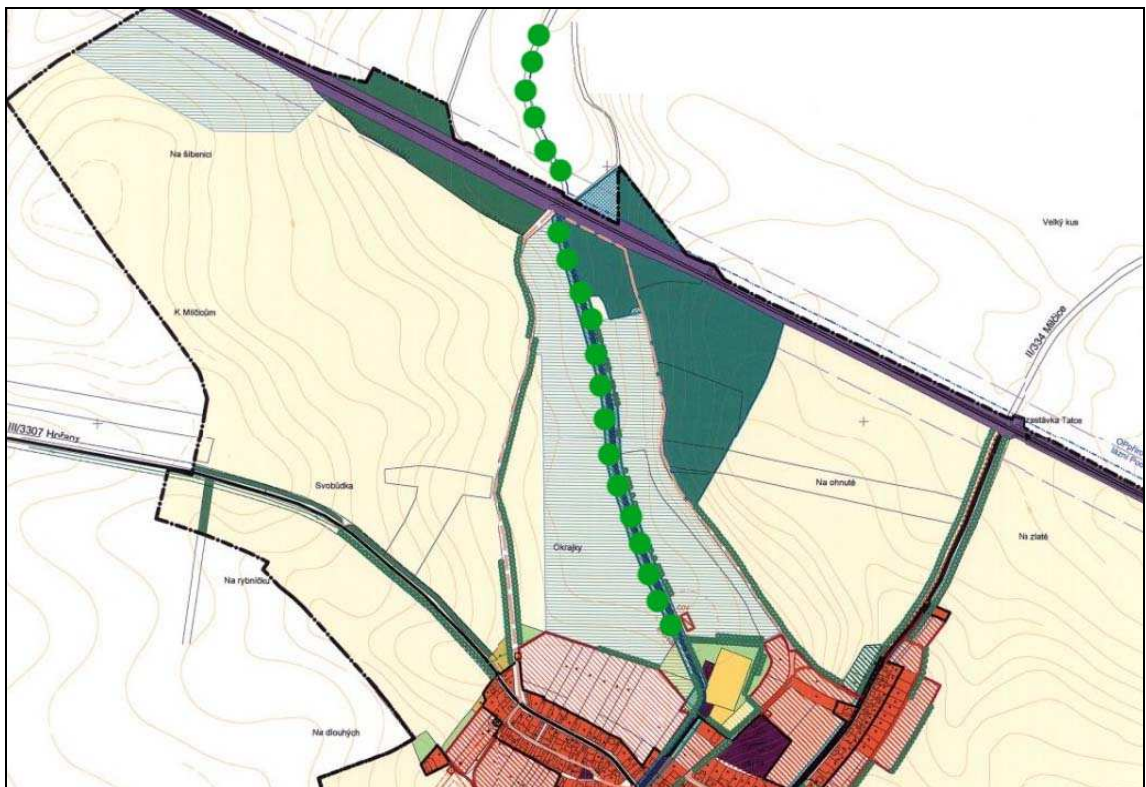
Výsek z územního plánu obce Sadská – schéma.





## E.2 TATCE

Na jihu území obce Milčice, prochází ÚSES pod železnici a navazuje na ÚSES na potoce dále na území obce Tatce v souladu s ÚPD Tatců.



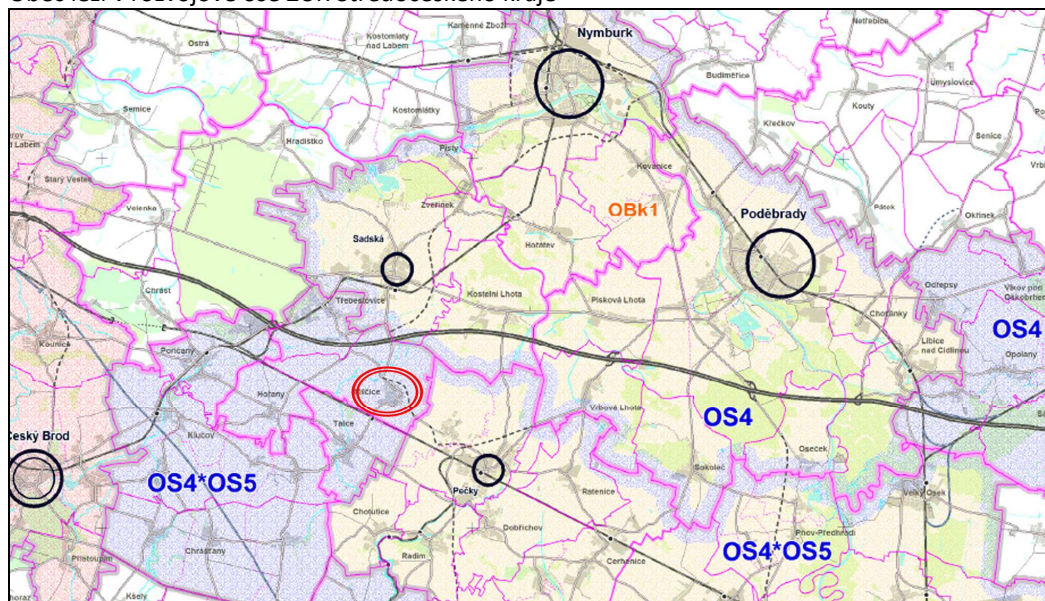


| stav 2006                |  | návrh/výhled | <b>FUNKČNÍ VYUŽITÍ ÚZEMÍ</b>            |
|--------------------------|--|--------------|---|
| <b>zastavěné území</b>   |  |              |   |
|                          |  |              | 1 - venkovské bydlení                   |
|                          |  |              | 2 - smíšené bydlení                     |
|                          |  |              | 3 - hromadné bydlení                    |
|                          |  |              | 4 - občanská vybavenost                 |
|                          |  |              | 5 - sportovní plochy                    |
|                          |  |              | 6 - výrobně komerční plochy             |
|                          |  |              | 7 - dopravní plochy a zařízení:         |
|                          |  |              | železnice 011                           |
|                          |  |              | silnice II. tř. - OP 15 m               |
|                          |  |              | silnice III. tř. - OP 15 m              |
|                          |  |              | hlavní místní komunikace                |
|                          |  |              | místní komunikace přístupové - návrh    |
|                          |  |              | hlavní účelové cesty                    |
|                          |  |              | významná pěší propojení                 |
|                          |  |              | zastávka bus                            |
|                          |  |              | 8 - zařízení technické vybavenosti:     |
|                          |  |              | VN 22kV - OP, trafostanice              |
|                          |  |              | trafostanice a vedení VN ke zrušení     |
|                          |  |              | dálkový telekom.kabel / DOK             |
|                          |  |              | ČOV - OP 60m                            |
|                          |  |              | vodovodní přívaděč                      |
|                          |  |              | podzemní zdroj vody, ČS, vodojem        |
|                          |  |              | VTL plynovod DN 500 BP-40m              |
|                          |  |              | produktovod OP300m                      |
|                          |  |              | STL plynovod/regulační stanice          |
| <b>nezastavěné území</b> |  |              |   |
|                          |  |              | 9 - zóna zeleně v sídle:                |
|                          |  |              | - veřejná zeleň/ isolační zeleň         |
|                          |  |              | - zahrady, sady                         |
|                          |  |              | 10 - přírodní krajinná zóna             |
|                          |  |              | - louky, pastviny                       |
|                          |  |              | - lesy a kompaktní porosty              |
|                          |  |              | - rozptýlená o doprovodná zeleň         |
|                          |  |              | 11 - ÚSES biokoridor, biocentrum        |
|                          |  |              | 12 - vodní toky a plochy                |
|                          |  |              | - retenční nádrž                        |
|                          |  |              | 13 - krajinná zóna produkční            |
| <b>ÚZEMNÍ LIMITY</b>     |  |              |   |
|                          |  |              | hranice okresu a katastr.území          |
|                          |  |              | hranice zastavěného úz. / k 1.1.2006/   |
|                          |  |              | hranice zastavitelného území            |
|                          |  |              | drobná architektura                     |
|                          |  |              | památný strom                           |
|                          |  |              | OP vodního zdroje I.a II.stupně         |
|                          |  |              | CP II.stupně přírodních léčivých zdrojů |
|                          |  |              | reliorace                               |
|                          |  |              | hranice PHO                             |
|                          |  |              | hluková zóna 25m                        |
|                          |  |              | ÚSES- lokální biokoridor a biocentrum   |

## F VYHODNOCENÍ A KOORDINACE POŽADAVKŮ PRÁVNÍCH PŘEDPISŮ A OCHRANY VEŘEJNÝCH ZÁJMŮ

### F.1 VYHODNOCENÍ ÚČELNÉHO VYUŽITÍ ZASTAVĚNÉHO ÚZEMÍ A VYHODNOCENÍ POTŘEBY VYMEZENÍ ZASTAVITELNÝCH PLOCH

#### I. Obec leží v rozvojové ose ZUR Středočeského kraje



- II. Využití zastavěného území je navrženo návrhem podmínek pro využití území v zastavěném území; ÚP stabilizuje současný charakter obce.
- III. Zastavěné území je plně zastavěné; možnost rozvojových ploch v zastavěném území je pouze přestavbou nebo modernizací

- IV. V území je od roku 2000 rozvoj; dle demografického vývoje je nárůst počtu obyvatel od roku 2000 téměř o 20%.
- V. dále viz. kapitola C – Komplexní zdůvodnění přijatého řešení

## F.2 PŘEHLED VYHODNOCENÍ A KOORDINACE VEŘEJNÝCH ZÁJMŮ

| Limit – veřejný zájem   | Zdroj limitů v ÚP   |
|---|---|
| zastavěné území   | Navrženo k datu 1/2014  |
| zastavitelná plocha   | Navržena v ÚP   |
| kulturní nemovitá památka - pomníček  | Zdroj – doplňující průzkum a rozbor.  |
| územní systém ekologické stability  | Zdroj – zásady územního rozvoje Středočeského kraje   |
| hranice ochranné zóny nadregionálního biokoridoru   | Zdroj – ZUR Středočeského kraje.  |
| významný krajinný prvek ze zákona, pokud není vyjádřen jinou položkou                               | Zdroj - doplňující průzkum a rozbor, stanoveny prostorové podmínky pro ochranu a obnovu údolní nivy. Název: údolní niva, název: zrašelinělé a rašeliništní půdy nivní půdy - zamokřené. |
| památný strom včetně ochranného pásma   | Zdroj – doplňující průzkum a rozbor.  |
|   |   |
| vzdálenost 50 m od okraje lesa  | Zdroj – ÚAPo.   |
| bonitovaná půdně ekologická jednotka  | Zdroj – ÚAPo.   |
| cyklostezka   | Zdroj – ÚAPo.   |
| území určené k rozlivům povodní   | Zdroj – doplňující průzkum a rozbor, vymezena plocha údolní nivy, která je zároveň územím k rozlivům  |
| vodovodní síť včetně ochranného pásma   | Zdroj – ÚAPo. Název: vodovod.   |
| evropsky významná lokalita (NATURA 2000)  | Zdroj – ÚAPo. Název: Milčice  |
| rychlostní silnice včetně ochranného pásma  | Zdroj – ÚAPo.   |
| elektrická stanice včetně ochranného pásma  | Zdroj – ÚAPo(ČEZ). Název: trafostanice – VN.  |
| nadzemní a podzemní elektrické vedení elektrizační soustavy včetně ochranného pásma                 | Zdroj - ÚAPo  |
| trafostanice a její OP  | Zdroj - ÚAPo  |
| komunikační vedení včetně ochranného pásma  | Zdroj – ÚAPo.   |
| záplavové území Q20 a Q100  | Zdroj – ÚAPo.   |
| silnice II. a III. třídy včetně ochranného pásma  | Zdroj – doplňující průzkum – vymezení nad katastrální mapou jako polygon.   |
| dráha a OP  | Doplňující průzkum  |
| nevýhradní dosud netěžená ložiska štěrkopísku   | Zdroj – doplňující průzkum  |
| vrtvy a prameny ČHMÚ a jejich ochranná pásma – do řešeného území zasahuje pouze ochranné pásmo vrtu | Zdroj – ZUR Středočeského kraje. Na území obce OP, vrt mimo území obce.   |
| ochranné pásmo peloidů a příslušných vodních zdrojů 2. stupně                                       | Zdroj – ÚAPo.   |
| území AČR   | Zdroj – doplňující průzkum  |
| ochranné pásmo hřbitova   | Doplňující průzkum  |
| údolní niva   | Doplňující průzkum  |
| meliorace   | Doplňující průzkum  |
| místní a účelové komunikace vč. silničního OP   | Zdroj – doplňující průzkum – vymezení nad katastrální mapou jako polygon  |

Požadavky právních předpisů a veřejných zájmů jsou respektovány.

## F.3.1 HRANICE ÚDOLNÍ NIVY

**CHARAKTERISTIKA ÚZEMÍ**

Část území zásadně významná pro *ekologii, geomorfologii, vodní režim povrchových vod a esteticky hodnotnou část krajiny*. Cílem ochrany je zajistit dlouhodobý, relativně nerušený vývoj přírodních společenstev, obnovu luk a pastvin a zachování inundační funkce v území. Jejich zachování podmiňuje stabilizaci a obnovu retenční schopnosti krajiny. Na území platí zároveň všechny limity využití území, vyplývající z obecně platných předpisů a limity stanovené v závazné části územního plánu.

**PŘÍPUSTNÉ VYUŽITÍ ÚZEMÍ, ČINNOSTI A STAVBY**

- I. údržba a ochrana chráněných prvků přírody;
- II. údržba a ochrana chráněných kulturních a technických památek;
- III. údržba a ochrana technického zařízení (např. vysokého vedení, ČOV, čerpacích stanic);
- IV. nová výstavba staveb na vodních tocích a staveb technického zařízení;
- V. výstavba účelových a turistických pěších cest; bez umělého zvyšování terénu nebo jiných překážek odtoku vody a bránících záplavě
- VI. revitalizace říčních toků
- VII. zakládání zahrad bez umělého zvyšování terénu nebo jiných překážek bránících záplavě

**NEPŘÍPUSTNÉ VYUŽITÍ ÚZEMÍ, ČINNOSTI A STAVBY**

- I. nové stavby pro bydlení, výrobu, rekreaci, dopravu, těžbu
- II. úpravy terénu, které mohou ovlivnit vodní režim území nebo zvyšují uměle terén

## F.3.2 LOKÁLNÍ BIODIVERZITA A BIOCENTRUM

**HLAVNÍ VYUŽITÍ:**

Část území zásadně významná pro stabilitu krajiny. Cílem ochrany je zajistit dlouhodobý, relativně narušený vývoj přírodních společenstev. Jejich přirozený vývoj podmiňuje dlouhodobou ekologickou stabilitu.

**PŘÍPUSTNÉ VYUŽITÍ ÚZEMÍ, ČINNOSTI A STAVBY;**

- I. údržba a ochrana chráněných prvků přírody;
- II. údržba a ochrana chráněných kulturních památek;
- III. údržba a ochrana technického zařízení (například vysokého vedení);
- IV. nová výstavba staveb na vodních tocích a staveb technického zařízení;
- V. výstavba účelových a turistických pěších cest;
- VI. revitalizace říčních toků;

**NEPŘÍPUSTNÉ VYUŽITÍ ÚZEMÍ, ČINNOSTI A STAVBY;**

- I. stavby pro bydlení, výrobu, rekreaci, dopravu a těžbu;
- II. úpravy terénu, které mohou ovlivnit vodní režim území;
- III. oplocení pozemků neprůchodnou zábranou pro drobná zvířata, bez podezdívky

## F.3.3 VEŘEJNÉ ZÁJMY CO A POŽÁRNÍ OCHRANY

Civilní ochrana se dotýká koncepce řešení, technické infrastruktury a rozvoje sídel.

**VYMEZENÍ ZÁPLAVOVÝCH, OHROŽENÝCH A OCHRANNÝCH OBLASTÍ**

V území obce jsou velkoplošné meliorace (viz výkres limitů).

Územní plán stanovuje území ve vzdálenosti 6m jako nezastavitelné z důvodu zachování veřejné průchodnosti podél vodoteče – viz limity vyplývající z obecně platných předpisů.

#### **NÁVRH UKRYTÍ A UBYTOVÁNÍ EVAKUOVANÝCH OSOB**

Takové prostory se v obci nenachází.

#### **HROMADNÁ STRAVOVACÍ ZAŘÍZENÍ A VÝVAŘOVNY**

Takové prostory se v obci nenachází.

#### **NÁVRH MÍST SKLADOVÁNÍ MATERIÁLU CIVILNÍ OCHRANY**

Materiál se v obci neskladuje.

#### **NÁVRH ZDRAVOTNICKÉHO ZABEZPEČENÍ OBYVATELSTVA**

Pro zabezpečení obyvatelstva je k dispozici areál nemocnice v Kolíně, Nymburce a v Praze.

V obci není žádné lůžkové zdravotnické zařízení.

#### **MOŽNOSTI VYVEZENÍ A USKLADNĚNÍ NEBEZPEČNÝCH LÁTEK MIMO HRANICE ZÁSTAVBY**

- I. zdroj nebezpečného a toxického odpadu – silnice I/61, v případě havárie nebezpečné nebo toxické látky a v případě solení v zimním období do pravobřežního přítoku Dolanského potoka.
- II. objekty skladující nebezpečné látky v obci jsou plochy pro podnikání v bývalých zemědělských areálech statků.
- III. trasy přepravy nebezpečných látek jsou všechny silnice na území obce dle mapy ADR
- IV. odpady charakteru N, musí být odděleně shromažďovány a pravidelně odváženy specializovanou firmou a nezávadně zneškodňovány v zařízení k tomu určeném
- V. před vydáním stavebního povolení pro jednotlivé objekty ve výrobní zóně vyjasnit způsob a místo uložení či využití eventuelní přebytečné zeminy, preferovat využití pro rekultivace a terénní úpravy na místě před ukládáním na skládky
- VI. nakládání s odpady za provozu, zejména ve výrobně-obslužné zóně, musí být technicky a organizačně zajištěno tak, aby bylo možno jednotlivé druhy odpadů shromažďovat odděleně podle druhů (zejména recyklovatelné a využitelné odpady)
- VII. odbyt recyklovatelných či využitelných odpadů (zejm. plasty, papír a lepenka) bude smluvně zajištěn, stejně jako odvoz a nezávadné zneškodňování odpadů charakteru N.

#### **NÁVRH ŘEŠENÍ NOUZOVÉHO ZÁSOBOVÁNÍ OBYVATELSTVA VODOU**

Nouzové zásobování pitnou vodou bude zajišťováno dopravou pitné vody v množství maximálně 15 l/den×obyvatele cisternami ze zdroje Písty. Zásobení pitnou vodou bude doplňováno balenou vodou.

Nouzové zásobování užitkovou vodou bude zajišťováno z domovních a obecních studní. Při využívání zdrojů pro zásobení užitkovou vodou se bude postupovat podle pokynů územně příslušného hygienika. Po dokončení vodovodu bude zásobování užitkovou vodou zajišťováno z vodovodu pro veřejnou potřebu.

#### **NÁVRH ŘEŠENÍ NOUZOVÉHO ZÁSOBOVÁNÍ ÚZEMÍ ELEKTRICKOU ENERGIÍ, ZDROJE ELEKTRICKÉ ENERGIE S UVEDENÍM VÝKONU**

Nouzové zásobování el. energií je možné pouze z generátorů, vodní elektrárna na území obce není. Na území obce se nachází fotovoltaická elektrárna.

#### **NÁVRH ODBĚRNÝCH MÍST PRO ZÁSOBOVÁNÍ VODOU K HAŠENÍ POŽÁRŮ**

Voda k hašení je akumulována ve vodní nádrži – rybník v obci. Jako zdroj užitkové vody k hašení je možné využívat vodovod z požárních hydrantů.

Nová rozvojová plocha výrobní zóny bude v následných projektech řešit i umístění hydrantů.

#### **NÁVRH MÍST PRO DEKONTAMINACI OSOB, ZVÍŘAT, KOLOVÝCH A KOLEJOVÝCH VOZIDEL**

Pro dekontaminaci lze využít stávající čerpací stanici pohonných hmot, která má zařízení pro usazování nečistot – nejbližší na silnici I/12 u Vrbčan a na dálnici D11.

#### **NÁVRH PLOCH VYUŽITELNÝCH K ZÁCHRANNÝM LIKVIDAČNÍM, OBNOVOVACÍM PRACÍM A PŘEŽITÍ OBYVATELSTVA**



Plochy jsou vázány na základní komunikační systém obce. Pro tyto potřeby mohou sloužit návěsní prostory a popř. plocha hřiště.

#### **NÁVRH MÍST A PLOCH PRO ŘEŠENÍ BEZODKLADNÝCH POHŘEBNÍCH SLUŽEB**

Pohřební služby lze realizovat na stávajícím hřbitově na území obce Milčice.

#### **NÁVRH PLOCH PRO LIKVIDACI UHYNULÝCH ZVÍŘAT**

V případě havarijního stavu řídí likvidaci okresní nálezová komise dle pohotovostního plánu. Zahraboviště jsou vytipována dle konkrétní situace a hydrologicky posouzena.

Sběrná místa:

ulice Třídvorská Kolín, bývalá kafilérie

Kafilérie ASAP s.r.o. – Věž okres Havlíčkův Brod

#### **POŽADAVKY POŽÁRNÍ OCHRANY**

- I. Nově navržené lokality budou připojeny na stávající vodovodní síť a na ní budou vysazeny, dle následného projektu pro ÚR, hydranty.
- II. Nově navržené lokality rozvoje jsou navrženy s obsluhou z místní nebo účelové komunikace (navržených v parametrech normy pro MK a NK (viz podmínky pro využití území – textová část ÚP). Na všech navrhovaných komunikacích jsou parametry, které umožňují příjezd komunální techniky a její případné otočení.

### **F.4 VYUŽITÍ ÚZEMÍ S OHLEDEM NA OCHRANU VEŘEJNÝCH ZÁJMŮ**

#### **F.4.1 OCHRANA HODNOT VENKOVSKÉHO PROSTŘEDÍ**

- I. Venkovské prostředí je charakterizováno mj. velikostí parcel, která je v ÚP regulována na min. hodnotu 1000 m<sup>2</sup> a která zajišťuje nejen zachování charakteru venkovského sídla, ale i částečně možnost výsadby stromů na zahradách (ochrana a obnova soukromé zeleně zahrad a zároveň zachování dálkových pohledů na sídlo v zeleni). Pro charakter venkovské zástavby je dále rozhodující rozsah veřejného prostoru, rozhraní veřejného prostoru a zástavby, tvary původní zástavby a činnosti, ke kterým je zástavba určena - tj. drobná zemědělská nebo výrobní činnost v samostatných stavbách hospodářského charakteru a bydlení.
- II. Je navržena původní zástavba jako smíšené území bydlení. Takové využití napomáhá zachování hodnot smíšené venkovské zástavby, kde se bydlí i hospodaří.

#### **F.4.2 ZÁSTAVBA V NIVNÍCH PŮDÁCH, V ROZLIVOVÉM ÚZEMÍ A RETENČNÍCH PLOCHÁCH**

- I. ÚP prověřil všechny lokality, které jsou v nivních půdách, rozlivovém území, retenčních plochách a plochách navrženého územního systému ekologické stability (ÚSES). V plochách ÚSES je pouze nezastavěné území.
- II. ÚP prověřil i lokality stávající, které zasahují do synergických jevů zajišťujících obnovu vodního režimu a obnovu a ochranu ploch přírodních (zejména ÚSES). Takové plochy byly navrženy jako nezastavitelné nebo plochy zahrad bez doplňkových staveb.

#### **F.4.3 OPRÁVNĚNÍ PŘI SPRÁVĚ VODNÍHO TOKU**

Oprávnění při správě vodních toků k užívání sousedních pozemků koryta – max. 6 m od břehové čáry (v grafice nevymezeno z důvodu měřítka výkresu) platí u všech vodotečí v území.

## G VYHODNOCENÍ SOULADU ÚP S CÍLY A ÚKOLY ÚZEMNÍHO PLÁNOVÁNÍ, ZEJMÉNA S POŽADAVKY NA OCHRANU ARCHITEKTONICKÝCH A URBANISTICKÝCH HODNOT V ÚZEMÍ A POŽADAVKY NA OCHRANU NEZASTAVĚNÉHO ÚZEMÍ

### G.1 CHARAKTERISTIKA VENKOVSKÉ ZÁSTAVBY OBCE

Charakter venkovského sídla je typický nízkou hustotou zástavby a zahradami, které umožňují výsadbu stromů a drobnou pěstitelskou činnost. Zahrady jsou tedy intenzivněji využívány než ZPF. Pro venkovskou zástavbu je zde charakteristická zástavba ulicová – tedy podél ulice s uliční čarou s vjezdy.

V horizontech a dálkových pohledech se uplatňují velké zahrady se vzrostlými stromy, které na malých zahradách městského typu nelze vysazovat.

### G.2 URBANISTICKY HODNOTNÉ ÚZEMÍ DOKLADUJÍCÍ HISTORICKÝ VÝVOJ OBCE

- I. Obec je rezidenčním sídlem s rozvojem pracovních příležitostí na jižní straně zástavby s vazbou k železniční zastávce Tatce, která má pro obec veliký společenský a ekonomický význam. Vlastní obec vytváří kompaktní venkovské sídlo se zachovalou návší a původními zemědělskými staveními. Nová výstavba je tvořena příměstskou zástavbou vilek a bytovek. Dominující stavba je torzo bývalého státního statku, dříve hospodářského objektu cukrovaru.

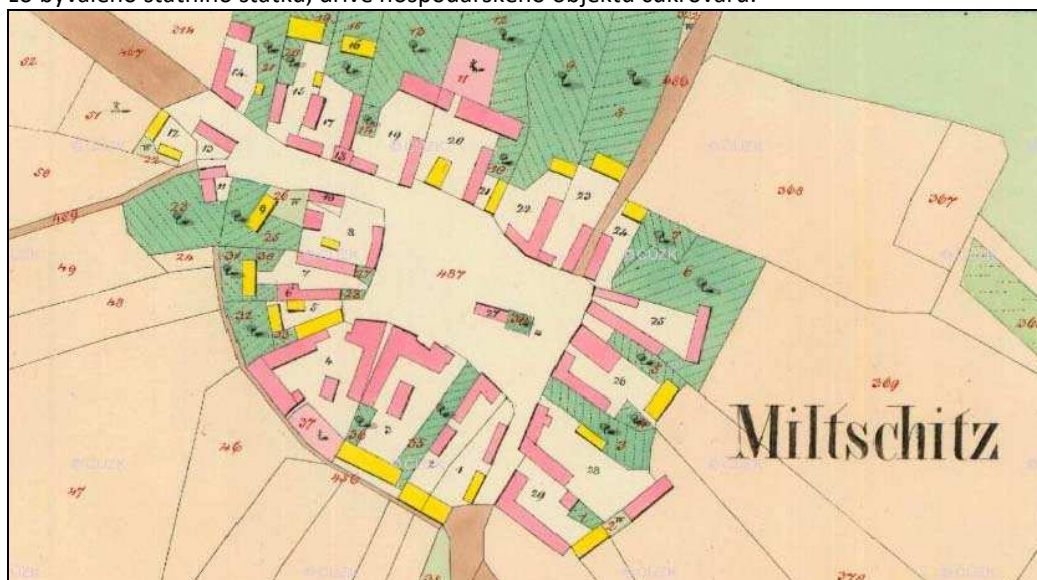


Schéma – kopie mapy stabilního katastru 1842.

- II. Původní urbanistická struktura obce je rozvojem výrobních zařízení a novou bytovou výstavbou málo zřetelná a je patrná pouze na původní návsi, která je funkčně již znehodnocena:
  - centrum obce se posunulo do nové zástavby
  - návsi prochází silnice II. třídy s provozem, který nevytváří předpoklady pro klidné centrum
  - v územním plánu je navržen obchvat obce – silnicí II. třídy.
- III. Historicky cenné objekty v obci jsou zachovalé statky na návsi a bývalá škola. Objekty jsou vymezeny ve schématu v ÚP bude navržen regulativ pro ochranu architektury původních venkovských stavení.
- IV. Za urbanistickou hodnotu obce lze považovat údolí potoka s rybníkem, polohu zástavby na hraně labské terasy a daleké výhledy přes celou Labskou nížinu.
- V. Archeologie - oblast patří k nejstarším místům osídlování slovanskými kmeny. Svědčí o tom archeologické nálezy ze starší doby kamenné (paleolitické stáří). Rovněž četné nálezy sídelních jam a pohřebišť v oblasti Bylan a Nové Vsi dokumentují pestrá historii tohoto území.
- VI. V Milčicích se provozuje myslivost a sportovní klub, který vybudoval hřiště r. 1931.

- VII. V obci nejsou lesy, ve vlastní zástavbě jsou pozůstatky sadových úprav, které mají svoji tradici - viz kronika: „Lesů a proutnic není, zato honosí se Milčice pěti parky s vybraným druhem stromoví. I vzácné stromy a keře lze tu spatřit např. topol balzámový, pinie, škumpa obecná atd.“
- VIII. V zastavěném území obce se nachází 2 památné stromy:
- Hrušeň obecná (*Pyrus communis*), k. ú. Milčice, p.č.292, na konci obce Milčice při pravém okraji silnice ve směru na Pečky, vyhl. 1999, obvod 250 cm, výška 16 m, stáří cca 100 let
  - Lípa malolistá (*Tilia cordata*), k. ú. Milčice, p.č. 14, „Havlíčková lípa“ na návsi před bývalým Čermákovým statkem, vysazená k 50. výročí úmrtí K.H.Borovského, vyhl. 1999, obvod 215 cm, výška 13 m, stáří 98 let.

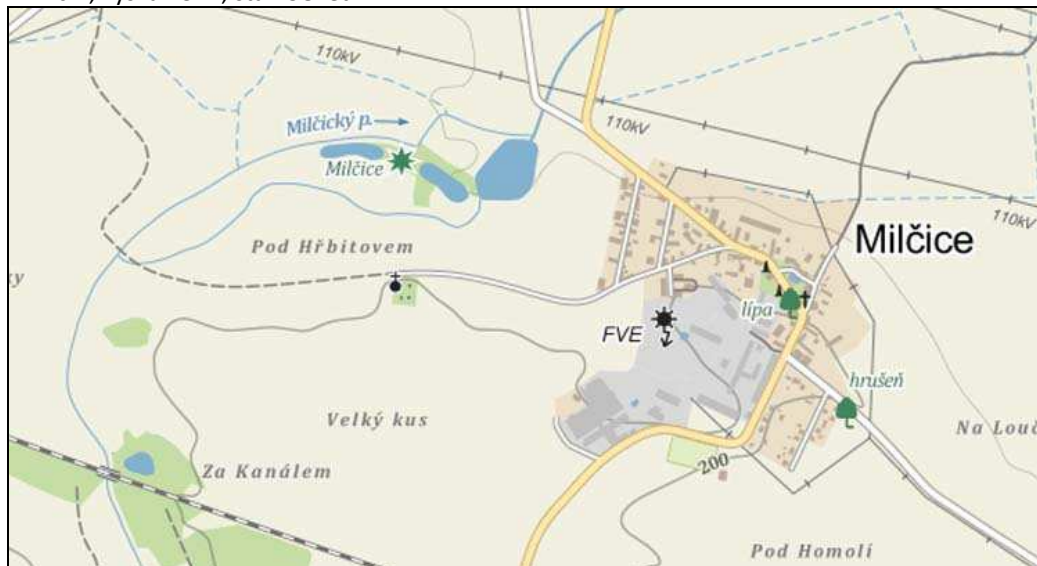


Schéma – výřez z turistické mapy.

- IX. Současná hodnotná zeleň v obci:
- doprovodná zeleň ke hřbitovu – sad a vlastní hřbitov, prvek je hodnocen jako krajinný prvek významný pro harmonii krajiny
  - zahrada za obecním úřadem – vzrostlé stromy, převážně jehličnany, význam zahrady je hlavně v ekologické stabilitě - stupeň 3 a v dominantní poloze na horizontu krajinného celku
  - zeleň na návsi – stabilizovaná plocha účelně upravená, řada vzrostlých stromů převažují lípy, jeden památný strom
- X. V obci je registrovaná kulturní nemovitá památka - kamenný křížek na návsi č. 3150 - na štíhlém pískovcovém podstavci, členěném římsami a ukončeném ozdobnou hlavicí, na čelní straně téměř nečitelný český nápis a letopočet 1782, nahoře menší kamenný křížek s litinovým korpušem. Kříž byl postaven za rychtáře J.F.Vaváka a obnoven roku 1801.

### G.3 OCHRANA NEZASTAVĚNÉHO ÚZEMÍ

Ochrana nezastavěného území a jeho hodnot je odůvodněna v příslušné kpt. C.. Jedná se zejména o ochranu krajinného rázu a ochranu potenciálních ploch údolních niv nebo stávajících údolních niv.

Na území obce jsou tyto významné hodnoty území: Území okolo Milčického potoka. Na území se nachází velmi kvalitní zemědělská půda a tak je zde vzrostlá zeleň a lesů málo. Proto zeleň kolem potoka je významná nejen pro retenci a proti erozi, ale také pro migraci a pobyt zvířete a ptactva. Na potoce je vymezený systém ekologické stability - ÚSES a v okolí údolní niva.

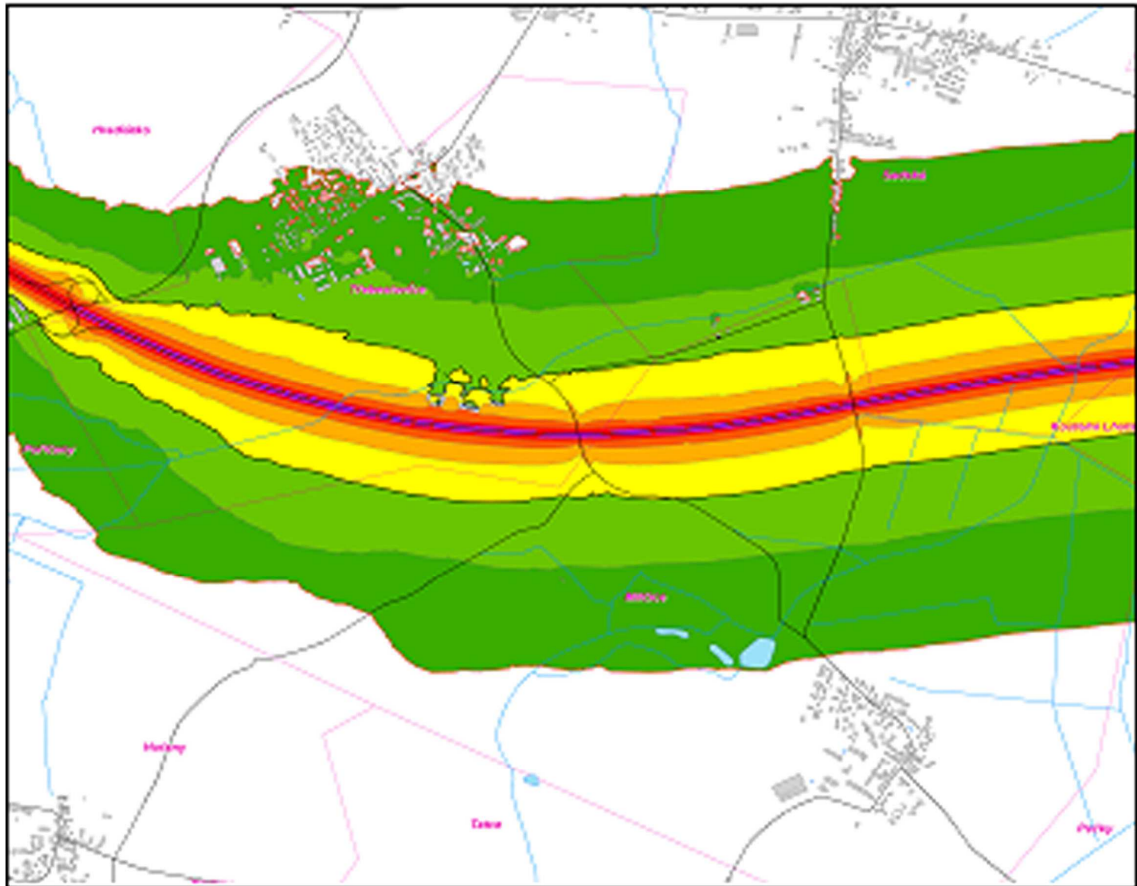
ÚP respektuje hranici údolní nivy a navrhuje její ochranu z důvodů:

- ochrany přírody (potenciál pro obnovu)
- ochrany pro rozliv povrchových vod povodí
- ochrany nivních půd

Ochrana před zastavěním je navržena jako plochy nezastavitelného území na základě limitu z platné ÚPD obce - limitu hranic údolní nivy. Hranice údolní nivy je vymezena stanovením podmínek pro využití ploch s rozdílným způsobem využití v nezastavitelném území je součástí limitů území.

#### G.4 NEGATIVNÍ JEVY ŽIVOTNÍHO PROSTŘEDÍ

Celé území obce leží v hlukových pásmech: od železnice – od jihu, a od dálnice D11 od severu. Hluk od dálnice D11.



Strategické hlukové mapy ČR 2006

Oblast I  
Středočeský kraj

Hluková situace  
v pásmech po 5 dB

Ldvn

Meřítko 1 : 10 000

#### Legenda

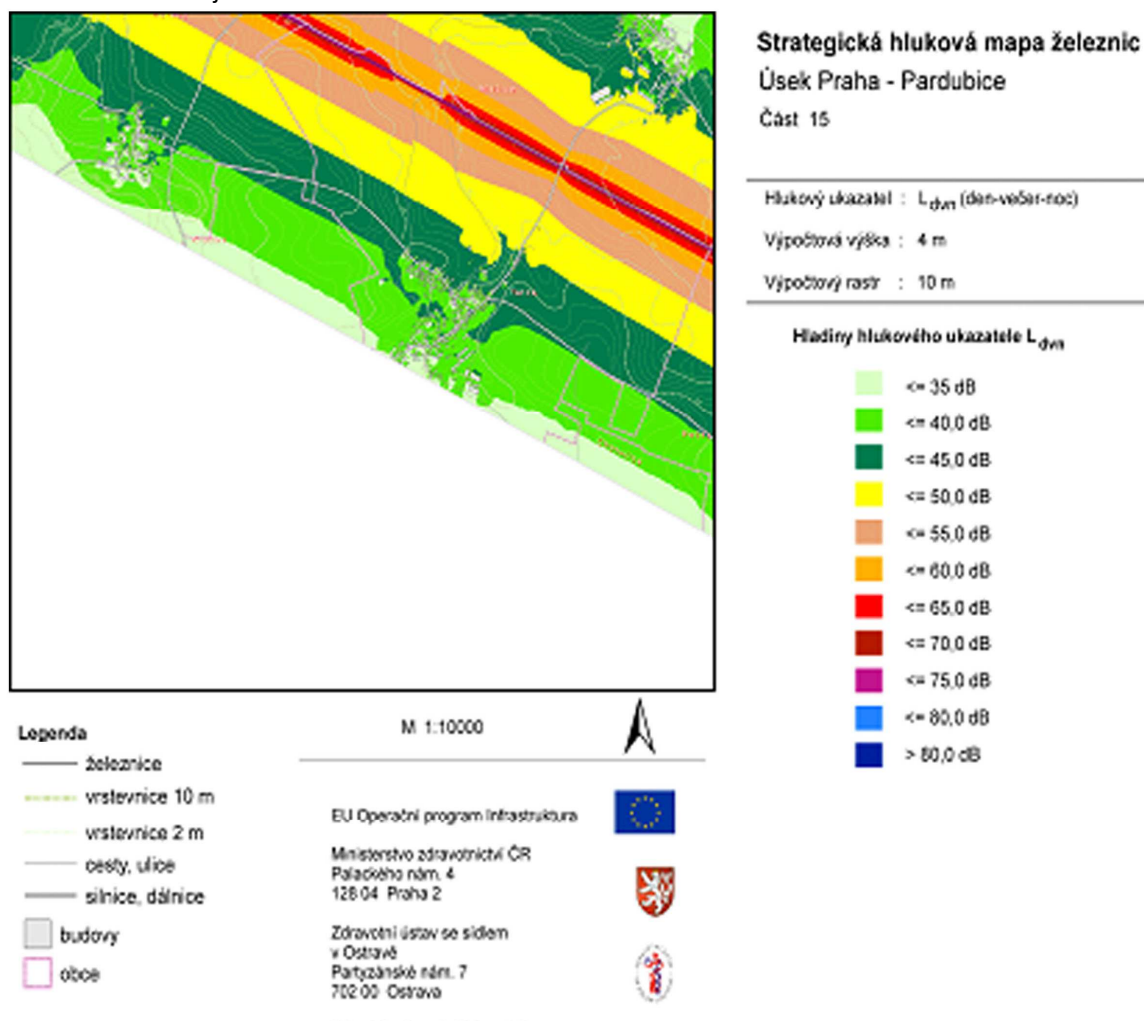
- silniční síť
- Ldvn**
- 55 - 60 dB
- 60 - 65 dB
- 65 - 70 dB
- 70 - 75 dB
- 75 - 80 dB
- 80 - 85 dB
- 85 - 90 dB
- > 90 dB
- izofona 55 dB
- izofona 65 dB
- hranice katastrů

Ministerstvo zdravotnictví ČR dle § 4 vyhlášky 523/2006 Sb. zveřejňuje SHM v elektronické podobě ve formátu \*.png. Měřítko 1 : 10 000 je zachováno při tisku mapového listu na formát A2, při tisku na formát A4 je měřítko 1 : 20 000.





Hluk od železnice z jihu území obce.



## H VYHODNOCENÍ SOULADU ÚP S POŽADAVKY STAVEBNÍHO ZÁKONA A JEHO PROVÁDĚCÍCH PRÁVNÍCH PŘEDPISŮ

ÚP je v souladu se stavebním zákonem č.183/2006 Sb. ve znění pozdějších předpisů a s vyhláškami 500/2006 Sb. a 501/2006 Sb. ve znění pozdějších předpisů.

## I VYHODNOCENÍ SOULADU ÚP S POŽADAVKY ZVLÁŠTNÍCH PRÁVNÍCH PŘEDPISŮ A SE STANOVISKY DOTČENÝCH ORGÁNŮ PODLE ZVLÁŠTNÍCH PRÁVNÍCH PŘEDPISŮ, POPŘÍPADĚ S VÝSLEDKEM ŘEŠENÍ ROZPORŮ

### I.1 TABULKA S1 (STANOVISKA DO KE SPOLEČNÉMU PROJEDNÁNÍ O NÁVRHU ÚZEMNÍHO PLÁNU)

|    | Stanoviska DO ke společnému projednání o návrhu územního plánu  | Vyhodnocení pořizovatele  | Komentář zpracovatele |
|----|---|---|-----------------------|
| 1. | Krajský úřad Středočeského kraje ze dne 27.5.2014 č.j. 057748/2014/KUSK<br>odbor životního prostředí a zemědělství<br>- orgán ochrany přírody a krajiny | bez připomínek; vyloučil významný vliv předložené koncepce na příznivý stav ochrany nebo celistvost evropsky významné lokality nebo | -                     |

|           |  |  |                            |  |
|-----------|--|--|----------------------------|--|
|           |  | ptačí oblasti  | <b>zpracovat do návrhu</b> |  |
|           | orgán ochrany ZPF  | <b>souhlasí</b> s nezemědělským využitím lokalit A1, A2, A4, A6 až A11<br><b>nesouhlasí</b> s lokalitou A3 a A5  |                            | <b>opraveno (verze z října 2015)</b>   |
|           | orgán ochrany ovzduší, o lesích, o posuzování vlivů na životní prostředí, o prevenci závažných havárií | bez připomínek   |                            | -  |
|           | odbor dopravy  | požadavek zakreslení ochranných pásem silnic v souladu s ust. § 30 zákona o pozemních komunikacích               |                            | <b>opraveno (verze z října 2015; jedná se o vícepráce požadované po zpracovateli, silniční OP nebylo k dispozici v ÚAPo Nymburk)</b>   |
|           | odbor kultury a památkové péče   | není příslušný k uplatnění stanoviska  |                            | -  |
| <b>2.</b> | Ministerstvo životního prostředí ze dne 26. 5. 2014 č. j. 884/500/14, 24349/ENV/14                     | do ÚP zpracovat nevýhradní dosud netěžená ložiska štěrkopísku č. 3248400 Milčice u Peček a č. 3248100 Tatce      | zpracovat do návrhu        | opraveno (verze z října 2015; jedná se o vícepráce požadované po zpracovateli, nebyla zajištěna digitální data z kraje, zpracovatel data pořídil individuálně na své náklady a bez ověření poskytovatele. V pokračování stanovisek bylo nutné přejmenovat limity dle názvů v ZUR oproti názvům v ÚAPo Nymburk) |
| <b>3.</b> | Ministerstvo zdravotnictví ČR ze dne 21.5.2014 č.j. MZDR 22265/2014-2/OZD-ČIL-L                        | opravit použitý název limitu na: ochranné pásmo II. stupně přírodních léčivých zdrojů lázeňského místa Poděbrady | zpracovat do návrhu        | opraveno (verze z října 2015; bylo nutné přejmenovat limity dle požadavku DO a názvů v ZUR (stanovisko KUSK 11/2015) oproti názvům v ÚAPo Nymburk)   |
| <b>4.</b> | Ministerstvo obrany ČR ze dne 16.5.2014 č.j. MOCR 11209-   | bude doplněno, že do řešeného území zasa-  | zpracovat do návrhu        | opraveno (verze z října 2015; bylo   |

|    |   |   |  |   |
|----|---|---|--|---|
|    | 1/73818/2014-6440-oÚZ-LIT   | huje vymezené území AČR   |  | nutné přejmenovat limity dle požadavku DO oproti názvům v ÚAPo Nymburk)   |
| 5. | Ministerstvo průmyslu a obchodu ze dne  | bez připomínek  | pořizovatel vzal na vědomí   | -   |
| 6. | MěÚ Nymburk, odbor životního prostředí ze dne 23.5.2014 č.j. 100/15280/2014/Šan<br>- z hlediska zákona o vodách | u stávající zástavby je <b>možná</b> likvidace splaškových vod prostřednictvím bezodtokových jímek, ČOV a vícekomorovými septiky. U nové zástavby: bezodtokové jímky, výjimečně ČOV.<br>Vše do doby výstavby centrální kanalizace.  | zpracovat do návrhu stávající stav z roku 2015: v obci byl vybudován vodovod a kanalizace s napojením na ČOV Pečky | Opraveno do finální verze duben 2016. Jedná se o vícepráce požadované po zpracovateli, v ÚAPo Nymburk aktualizace 1/2015 nebyla data k dispozici jako záměr; obec neposkytla podklad dle sml. MI-JM/11, čl. 6 ad) V., VI. |
|    | - z hlediska zákona o ZPF, o odpadech, o ochraně ovzduší, o lesích, o ochraně přírody a krajiny                 | bez připomínek  | pořizovatel vzal na vědomí   | -   |
| 7. | MěÚ Nymburk, odbor školství, kultury a památkové péče ze dne 18.4.2014 č.j. ŠKaPP/060/15279/2014/Van            | v obci se nachází kulturní památka: krucifix r.č. 32162/2-3150 ze zákona č. 20/1987 Sb., vyplývá povinnost předem ohlásit a projednat s Archeologickým ústavem AV ČR veškeré výkopové práce a umožnit záchranný archeologický výzkum  | pořizovatel vzal na vědomí   | Doplněno v odůvodnění (verze z října 2015)  |
| 8. | Krajská hygienická stanice ze dne 29.4.2014 č.j. KHSSC 15524/2014   | plochu Z1 zařadit do ploch podmíněně přípustného využití pro bydlení s tím, že před povolením umístění staveb musí být prokázán soulad s požadavky právních předpisů na ochranu zdraví před hlukem a vibracemi v chráněných prostorech definovaných v § 30 odst. 3 zákona č. 258/2000 Sb. | zpracovat do návrhu  | Doplněno do regulativu (do finální verze duben 2016)  |

|     |  |   |                                      |  |
|-----|--|---|--------------------------------------|--|
| 9.  | Hasičský záchranný sbor ze dne 14.5.2014 č.j. HSKL-7341-6/2011-NY    | bez připomínek  | pořizovatel vzal na vědomí           | -  |
| 10. | Krajská veterinární správa ze dne 27.5.2014 č.j. SVS/2014/039805-S   | bez připomínek  | pořizovatel vzal na vědomí           | -  |
| 11. | Povodí Labe s.p. ze dne 30.4.2014 č.j. PVZ/14/9140/Ši/0              | plocha územní rezervy R1 – záměr bude řešen v souladu s ČSN 75 2130 a tento záměr bude na Povodí Labe předložen k odsouhlasení. Koncem roku 2013 byla v rámci realizace projektu Mapy povodňových rizik zpracována nová studie Šembery ( Q <sub>5</sub> , Q <sub>20</sub> , Q <sub>100</sub> a Q <sub>500</sub> ) v úseku Poříčany – Český Brod ( ř. km 5,0 – 17,0 ). | pořizovatel vzal na vědomí           | -  |
| 12. | Ředitelství silnic a dálnic ČR ze dne 16.5.2014 č.j. 6311-ŘSD-14-110 | bez připomínek  | pořizovatel vzal na vědomí           | -  |
| 13. | ČEZ Distribuce, a.s. ze dne 23.4.2014                                | požadavek na zapracování nové TS v plánované zástavbě   | bude zapracováno do textové části ÚP | opraveno (verze z října 2015); plocha TI v Hlavním výkrese+ text); dle stanoviska KUSK 11/2015 byl změněn název OP VVN ÚAPo dle názvu v ZUR) |
| 14. | RWE GasNet, s.r.o.   | bez připomínek  | pořizovatel vzal na vědomí           | -  |

| Dále bylo požadováno pořizovatelem |   | Komentář zpracovatele  |
|------------------------------------|---|--|
| 15.                                | Oprava tabulky v textu návrhu – čísla nesedí s výkresem (číslování, popisky)                  | Zpracováno (verze z října 2015)                              |
| 16.                                | Oprava ve výkrese ZČU – mimoúrovňová křižovatka v plochách dopravy                            | Opraveno duben 2016  |
| 17.                                | Oprava názvu výkresu č. 8 v textu návrhu  | Opraveno duben 2016  |
| 18.                                | Přepsat informaci v legendě ve výkrese č. 3 - Koncepte veřejné infrastruktury                 | Doplněno duben 2016 – nová informace o kanalizaci a vodovodu |
| 19.                                | Zvýraznit území Milčice ve výkrese Širších vztahů + doplnit informaci o kanalizaci a vodovodu | Doplněno duben 2016 – nová informace o kanalizaci a vodovodu |

**I.2 TABULKA S2 ( STANOVISKA DO K VEŘEJNÉMU PROJEDNÁNÍ O NÁVRHU ÚZEMNÍHO PLÁNU )**

|    |  |  |  |
|----|--|--|--|
| 1. | Krajský úřad Středočeského kraje ze dne 16.6.2016 č.j. SZ 057748/2014/KUSK |  |  |
|----|--|--|--|



|    |  |  |  |
|----|--|--|--|
|    | <p><i>odbor životního prostředí a zemědělství</i></p> <p>orgán ochrany přírody a krajiny, ochrany ZPF, ochrany ovzduší, ochrany lesů, o posuzování vlivů na životní prostředí, o prevenci závažných havárií</p> <p><i>odbor dopravy</i></p> <p><i>odbor kultury a památkové péče</i></p> | <p>bez připomínek</p> <p>bez připomínek</p> <p>bez připomínek</p>  | <p>pořizovatel vzal na vědomí</p>          |
| 2. | Ministerstvo obrany ČR ze dne 9.6.2016 č.j. 87923/2016-8201-OÚZ-LIT  | bez připomínek   | pořizovatel vzal na vědomí                 |
| 3. | Hasičský záchranný sbor ze dne 18.5. 2016 č.j. HSKL-7341-8/2011-NY   | bez připomínek   | pořizovatel vzal na vědomí                 |
| 4. | Státní pozemkový úřad, odd. správy vodohospodářských děl ze dne 9.5.2016 č.j. SPU 253789/2016  | požadavek respektovat stávající vodní díla – hlavní odvodňovací zařízení vč. zachování nezastavěného manipulačního pruhu o šíři 6 od břehových čar na obě strany | bude řešeno v územních a stavebních řízení |
| 5. | Státní pozemkový úřad, pobočka Nymburk ze dne 9.5.2016 č.j. SPU 251829/2016  | bez připomínek   | pořizovatel vzal na vědomí                 |
| 6. | RWE GasNet, s.r.o. ze dne 7.6.2016 č.j. 5001322984   | bez připomínek   | pořizovatel vzal na vědomí                 |
| 7. | Povodí Labe, s.p. ze dne 1.7.2016 č.j. PVZ/16/14916/Va/0   | bez připomínek   | pořizovatel vzal na vědomí                 |

**I.3 TABULKA S 3 ( STANOVISKA DO K NÁVRHU ROZHODNUTÍ O NÁMITKÁCH A NÁVRHU VYHODNOCENÍ PŘIPOMÍNEK)**

|    |   |                |                            |
|----|---|----------------|----------------------------|
| 1. | MěÚ Nymburk, odbor životního prostředí ze dne 22.8.2016 č.j. 100/35232/2016/Šan | bez připomínek | pořizovatel vzal na vědomí |
| 2. | Hasičský záchranný sbor ze dne 17.8.2016 č.j. HSKL-7341-10/2011-NY              | bez připomínek | pořizovatel vzal na vědomí |
| 3. | Krajská hygienická stanice ze dne 9.8.2016 č.j. KHSSC 39003/2016                | bez připomínek | pořizovatel vzal na vědomí |
| 4. | Státní pozemkový úřad, pobočka Nymburk ze dne 26.7.2016 č.j. SPU 379826/2016    | bez připomínek | pořizovatel vzal na vědomí |

**I.4 ROZHODNUTÍ O NÁMITKÁCH A JEJICH ODŮVODNĚNÍ:**

| Číslo | Podatel/námítka/odůvodnění   |
|-------|--|
| 1.    | <p><b>HEREDAD s.r.o., Pavel Prokš, Radlická 897/29, 150 00 Praha 5, č.j. 110/30043/2016 ze dne 20.6.2016</b></p> <p><u>Námítka:</u> pozemek parc.č. 193/1, 191 – nesouhlas s navrženou komunikací, která povede přes fotovoltaickou elektrárnu a má sloužit jako průchod a veřejný pěší nebo cyklistický provoz. Plochy jsou v současné době užívány k podnikání a zemědělské činnosti.</p> <p><b>Rozhodnutí: námítce se vyhovuje.</b></p> <p><u>Odůvodnění:</u> jedná se o stávající uzavřené průmyslové a zemědělské areály. Vjezdy do jednotlivých areálů jsou stávající, ze strany vlastníků není požadavek na budování nových.</p> <p><u>Námítka:</u> pozemek parc.č. 194 – nesouhlas s navrženou plochou „ BZ Zahrady v obytné zóně“. Plocha je v současné době užívána k podnikání. Vlastník žádá, aby část pozemku byla zařazena do plochy „ B1 Nízkopodlažní bydlení „ nebo „ B2 Bydlení v bytových domech“ tak, aby toto území tvořilo souvislý celek s nově navrženými zastavitelnými plochami B1 a B2.</p> <p><b>Rozhodnutí: námítce se vyhovuje, plocha bude zařazena do „ B1 Nízkopodlažní bydlení“</b></p> <p><u>Odůvodnění:</u> pozemek se nachází v zastavěném území obce a navazuje na stávající bytovou výstavbu z východní strany. Na jeho západní straně je navržena nová zastavitelná plocha „ B1 Nízkopodlažní bydlení“.</p>  |
| 2.    | <p><b>Václav Říha, Polní 1392/15, 288 02 Nymburk, č.j. 110/30053/2016 ze dne 20.6.2016</b></p> <p><u>Námítka:</u> pozemek parc.č. 195/42 – nesouhlas s navrženou rezervou místní komunikace přes pozemek parc.č. 195/42, který v návrhu územního plánu je veden jako „ Z1 zemědělská půda“. Vlastník požaduje zahrnout východní část pozemku parc.č. 195/42 do „ SO2 Smíšené území“, tak, aby toto území tvořilo souvislý celek ( tj. území mezi navrženou rezervou komunikace R3 a zastavěným územím obce).</p> <p><b>Rozhodnutí: námítce týkající se navržené rezervy místní komunikace se vyhovuje, komunikace bude z návrhu ÚP vyjmuta. Námítka na vymezení nové lokality „ SO2 Smíšené území „ se zamítá.</b></p> <p><u>Odůvodnění:</u> obec nepožaduje rozšíření dalších smíšených ploch. Pokud i nadále bude trvat zájem na jejich rozšíření ze strany vlastníků, může být řešen způsobem změny územního plánu.</p> <p><u>Námítka:</u> pozemek parc.č. 193/8 – nesouhlas s navrženou plochou „ BZ Zahrady v obytné zóně „. Plocha je v současné době užívána k podnikání. Vlastník žádá, aby část pozemku byla zařazena do plochy „ B1 Nízkopodlažní bydlení „ nebo „ B2 Bydlení v bytových domech tak, aby toto území tvořilo souvislý celek s nově navrženými plochami B1 a B2</p> <p><b>Rozhodnutí: námítce se vyhovuje, plocha bude zařazena do „ B1 Nízkopodlažní bydlení“</b></p> <p><u>Odůvodnění:</u> pozemek se nachází v zastavěném území obce a navazuje na stávající bytovou výstavbu z východní strany. Na jeho západní straně je navržena nová zastavitelná plocha „ B1 Nízkopodlažní bydlení“.</p> |

#### I.5 VYHODNOCENÍ PŘIPOMÍNEK:

V průběhu pořizování územního plánu nebyly uplatněny žádné připomínky.

### J VYHODNOCENÍ SPLNĚNÍ POŽADAVKŮ ZADÁNÍ

Požadavky vyplývající z **politiky územního rozvoje**, územně plánovací dokumentace vydané krajem, popřípadě z dalších širších územních vztahů byly respektovány; jedná se zejména o republikové priority PÚR bude respektovat požadavky vyplývající z dokumentu „Politika územního rozvoje ČR“, schválené vládou v roce 2009. Viz kapitola D. 1. 2.

#### J.1 KONCEPCE

je vyjádřena koncepcí jednotlivých funkcí a podmínkami pro využití ploch, které jsou navrženy:

##### BYDLENÍ

- Rozvojové sídlo je stabilizované.
- Velikost parcel odpovídá lokalitě venkovské zástavby s důrazem na zahradu, hustotu zástavby pro bydlení a možnosti výsadby stromů, které svým vzrůstem odpovídají hodnotám venkovského prostředí.

- Plochy smíšené obytné jsou upraveny s podmínkami pro využití v původních zemědělských stavbách, kde je možnost hospodaření ve stávajících hospodářských objektech. Hospodaření je limitováno velikostí provozních ploch vzhledem k tomu, že se jedná o plochy v zastavěném území a s negativními vlivy na okolní zástavbu.

#### VÝROBA

V obci se nachází velká plocha smíšeného území (index SO2). Tato plocha je stabilizována, doplněna několika účelovými průjezdnými komunikacemi a doprovodnou zelení.

#### DOPRAVA

Byla řešena prostupnost krajinou a stabilizace silnicí III. třídy a byl navržen obchvat obce silnicí II. třídy. Podrobněji v kapitole E – komplexní zdůvodnění přijatého řešení.

#### PŘÍRODNÍ PODMÍNKY

Podrobně zpracováno v kapitole E. 6 a je zpracovaný samostatný výkres č. 5 Koncepce uspořádání krajiny.

**Ochrana hodnot** je již popsána v kpt. Vyhodnocení ochrany hodnot a ochrany nezastavěného území.

**Další požadavky zadání** byly prověřeny v souladu s obsahem odůvodnění a ÚP.

#### J.2 NEZOHLEDNĚNÉ POŽADAVKY

Všechny požadavky zadání byly prověřeny a navrženy v souladu s veřejnými zájmy.

#### K ZPRÁVA O VYHODNOCENÍ VLIVŮ ÚP NA UDRŽITELNÝ ROZVOJ

Vyhodnocení vlivů ÚP z hlediska udržitelného rozvoje a z hlediska vlivů na ŽP (tvz. SEA) nebude zpracováno. Na území obce nebudou navrženy nové rozvojové plochy pro výrobu.

#### L VYHODNOCENÍ PŘEDPOKLÁDANÝCH DŮSLEDKŮ ŘEŠENÍ NA PŮDNÍ FOND

##### L.1 PUPFL

#### VYHODNOCENÍ PŘEDPOKLÁDANÝCH DŮSLEDKŮ NAVRHOVANÉHO ŘEŠENÍ NA PUPFL

ÚP nezabírá žádné lesní pozemky.

##### L.2 ZEMĚDĚLSKÝ PŮDNÍ FOND

- Vyhodnocení tvoří samostatná grafická příloha v měřítku 1 : 5000 - výkres č. 7, textový komentář a tabulkové přehledy, které jsou součástí textu. Vyhodnocení je zpracováno tak, že umožňuje posoudit urbanistické řešení z hlediska ochrany zemědělského půdního fondu.
- V grafické příloze je vyznačena hranice a plocha zastavěného území k datu 1/2014. Vyhodnoceny jsou ty plošné a liniové urbanistické záměry, které jsou umístěny vně i uvnitř hranice zastavěného území.
- V tabulkách je uveden přehled jednotlivých lokalit návrhového období z hlediska dotčených druhů (kultur) pozemku. Dále je z tabulky patrné navržené funkční využití, které je podrobněji charakterizované v ostatních kapitolách textu ÚP.
- V tabulkových přehledech jsou seřazeny jednotlivé lokality urbanistického řešení s uvedením výměr dotčených kultur a zemědělská půda je charakterizována stupněm třídy ochrany, který zařazuje BPEJ v daném klimatickém regionu do 5ti stupňů. Hodnocení má klesající tendenci. BPEJ zařazené do stejné třídy jsou srovnatelné v celé ČR. Toto kritérium se využívá zejména v případech, že je v řešeném území více klimatických regionů a je potřebné vzájemně porovnat pozemky zemědělské půdy v rozdílných přírodních podmínkách.  
Urbanistické řešení zabírá **19,26 ha**
- V rámci ÚAP byly vymezeny limity ochrany přírody, ochrany ZPF a vodního režimu
- Urbanistický rozvoj není navržen na plochy vymezeného ÚSES. To dokumentuje hlavní výkres a koordinační výkres, ve kterých je zakreslena urbanistická koncepce. Urbanistické řešení je charakterizováno a zdůvodněno v části zprávy týkající se urbanistické koncepce a rozvoje urbanistických funkcí. Proto již v této kapitole nejsou informace opakovány.

VII. V katastrálním území nejsou provedeny komplexní pozemkové úpravy (KPÚ).

#### PŘEHLED LOKALIT ZÁBORU URBANISTICKÉHO ŘEŠENÍ DLE BPEJ

| Označení lokality | Navržené funkční využití  | Kód BPEJ | Třída ochrany | Plocha ZPF (ha) |
|-------------------|---|----------|---------------|-----------------|
| A1                | Plochy pro nízkopodlažní bydlení, zahrady v obytné zóně a místní komunikace | 20401    | IV.           | 1,61            |
| A2                | Plocha pro rozšíření místní komunikace                                      | 20401    | IV.           | 0,07            |
| A4                | Plochy pro nízkopodlažní bydlení, zahrady v obytné zóně a místní komunikaci | 20401    | IV.           | 1,39            |
|                   |   | 20600    | II.           | 0,73            |
|                   |   | 26100    | II.           | 2,23            |
| A6                | Účelová komunikace mimo zastavěné území obce                                | 20401    | IV.           | 0,03            |
|                   |   | 26100    | II.           | 0,09            |
|                   |   | 26200    | II.           | 0,20            |
|                   |   | 20300    | I.            | 0,02            |
| A7                | Účelová komunikace mimo zastavěné území obce                                | 26000    | I.            | 0,01            |
|                   |   | 26100    | II.           | 0,20            |
| A8                | Plocha pro parkování aut u železniční stanice na jihu obce                  | 20401    | IV.           | 0,08            |
| A9                | Plocha pro nájezd mimoúrovňové křižovatky dálnice D11                       | 26000    | I.            | 6,66            |
|                   |   | 26100    | II.           | 0,65            |
|                   |   | 20600    | II.           | 0,49            |
| A10               | Plocha účelové komunikace, která by sloužila jako cyklostezka               | 26000    | I.            | 0,18            |
|                   |   | 20401    | IV.           | 0,15            |
| A11               | Plocha pro obchvat obce Milčice   | 26000    | I.            | 0,72            |
|                   |   | 26100    | II.           | 0,46            |
|                   |   | 20401    | IV.           | 1,15            |
|                   |   | 20600    | II.           | 2,14            |
| <b>celkem</b>     |   |          |               | <b>19,26</b>    |

#### PŘEHLED LOKALIT URBANISTICKÉHO ŘEŠENÍ DLE DOTČENÝCH KULTUR V HA

| Lokalita      | Orná půda    | Trvalý travní porost | Zemědělská půda | Ostatní plochy | Celkem plochy |
|---------------|--------------|----------------------|-----------------|----------------|---------------|
| A1            | 1,61         | -                    | 1,61            | -              | 1,61          |
| A2            | -            | -                    | -               | 0,07           | 0,07          |
| A4            | 3,92         | 0,11                 | 4,03            | 0,32           | 4,35          |
| A6            | 0,12         | -                    | 0,12            | 0,22           | 0,34          |
| A7            | 0,21         | -                    | 0,21            | -              | 0,21          |
| A8            | 0,08         | -                    | 0,08            | -              | 0,08          |
| A9            | 6,55         | -                    | 6,55            | 1,25           | 7,80          |
| A10           | 0,28         | -                    | 0,28            | 0,05           | 0,33          |
| A11           | 4,32         | -                    | 4,32            | 0,15           | 4,47          |
| <b>celkem</b> | <b>17,09</b> | <b>0,11</b>          | <b>17,20</b>    | <b>2,06</b>    | <b>19,26</b>  |

#### M ZKRATKY

|             |   |                |   |
|-------------|---|----------------|---|
| <b>BPEJ</b> | bonitovaná půdní ekologická jednotka                          | <b>RD</b>      | rodinný dům   |
| <b>CO</b>   | civilní ochrana   | <b>SZ</b>      | stavební zákon č. 183/2006 Sb.                          |
| <b>ČOV</b>  | čistírna odpadních vod  | <b>TTP</b>     | trvalý travní porost                                    |
| <b>KUK</b>  | koncepce uspořádání krajiny                                   | <b>TUR</b>     | trvale udržitelný rozvoj                                |
| <b>LBC</b>  | lokální biocentrum  | <b>ÚAP</b>     | územně analytické podklady                              |
| <b>LBK</b>  | lokální biokoridor  | <b>ÚAP ORP</b> | územně analytické podklady obce s rozšířenou působností |
| <b>MK</b>   | místní komunikace, v jiné souvislosti mimoúrovňová křižovatka | <b>ÚP</b>      | územní plán   |



|               |                              |             |                                    |
|---------------|------------------------------|-------------|------------------------------------|
| <b>MŠ</b>     | mateřská škola               | <b>ÚPD</b>  | územně plánovací dokumentace       |
| <b>NP</b>     | nadzemní podlaží             | <b>ÚR</b>   | územní rozhodnutí                  |
| <b>OP</b>     | ochranné pásmo               | <b>ÚŘ</b>   | územní řízení                      |
| <b>ORP</b>    | obec s rozšířenou působností | <b>ÚSES</b> | územní systém ekologické stability |
| <b>OV</b>     | občanské vybavení            | <b>VPS</b>  | veřejně prospěšné stavby           |
| <b>PÚR ČR</b> | politika územního rozvoje ČR | <b>ZÚR</b>  | zásady územního rozvoje            |

## N ÚDAJE O POČTU LISTŮ ODŮVODNĚNÍ ÚP A POČTU VÝKRESŮ K NĚMU PŘIPOJENÉ GRAFICKÉ ČÁSTI

- I. ÚP obsahuje počet listů udaných v zápatí textové části
- II. Grafická část obsahuje 4 výkresy:
- |   |         |
|---|---------|
| výkres č. 6 Koordinační výkres                          | 1: 5000 |
| výkres č. 7 Výkres předpokládaných záborů půdního fondu | 1: 5000 |
| výkres č. 8 Hlavní výkres se zvýrazněnými změnami       | 1: 5000 |
| výkres č. 9 Širší územní vztahy                         | schéma  |

## O POSTUP POŘÍZENÍ ÚP

Obec Milčice nemá platný územní plán. Zastupitelstvo obce svým usnesením č. 1 ze dne 4. 1. 2010 schválilo pořízení územního plánu a usnesením č. 2 ze dne 1. 2. 2010 schválilo Ing. Petra Dytrycha jako určeného zastupitele pro spolupráci s pořizovatelem.

Pořizovatelem územního plánu je úřad územního plánování Městský úřad Nymburk, odbor výstavby.

Dne 21. 1. 2011 požádala obec Milčice pořizovatele o pořízení územního plánu.

V červnu 2011 úřad územního plánování společně s určeným zastupitelem zpracoval návrh zadání, které bylo projednáno podle § 47 odst. 2 a 3 stavebního zákona. Návrh zadání byl jednotlivě zaslán krajskému úřadu, dotčeným orgánům a sousedním obcím. Veřejnosti bylo projednávání zadání včetně poučení o lhůtách, ve kterých je možné podávat k návrhu zadání připomínky, oznámeno veřejnou vyhláškou. Návrh zadání byl vystaven k veřejnému nahlížení v tištěné podobě po dobu 30 dnů na Obecním úřadě Milčice a na Městském úřadě Nymburk, v elektronické podobě na internetových stránkách.

Po uplynutí lhůt k podání připomínek veřejnosti, požadavků a stanovisek dotčených orgánů a podnětů sousedních obcí byl návrh zadání pořizovatelem ve spolupráci s určeným zastupitelem upraven podle výsledků projednání. Upravený návrh zadání byl v souladu s § 47 odst. 4 stavebního zákona v září 2011 předložen zastupitelstvu obce. Zastupitelstvo obce jej svým usnesením č. 11 ze dne 1. 11. 2011 neschválilo. Důvodem byla absence ploch pro výrobu.

S návrhem ploch pro výrobu souvisí požadavek na posouzení územního plánu z hlediska vlivů na životní prostředí a zpracování vyhodnocení vlivů na udržitelný rozvoj území. Zastupitelstvo obce nemělo jasnou představu o charakteru a kapacitě nových výrobních ploch, proto z požadavku návrhu ploch pro výrobu v územním plánu ustoupilo a revokovalo své původní usnesení novým usnesením č. 5 ze dne 7. 5. 2013 a zadání schválilo.

Na základě schváleného zadání byl zpracován návrh územního plánu. Zpracovatelem územního plánu je Urbanistické studio Dobřichovice, Ing. arch. Jitka Mejsnarová.

V územním plánu nebylo požadováno zpracování variant. Krajský úřad v projednávaném zadání nepožadoval posouzení územního plánu z hlediska vlivů na životní prostředí a vyloučil vliv na evropsky významnou lokalitu či ptačí oblast. Z tohoto důvodu nebylo zpracováno vyhodnocení vlivů na udržitelný rozvoj území.

V březnu 2014 pořizovatel zahájil v souladu s § 50 stavebního zákona projednávání návrhu územního plánu. V souladu s § 50 odst. 3 stavebního zákona byl návrh územního plánu doručen veřejnou vyhláškou. Každý mohl ve lhůtě do 30 dnů uplatnit u pořizovatele písemné připomínky. Společné jednání pro dotčené orgány, krajský úřad, obec a sousední obce se uskutečnilo dne 30.4.2014 na Městském úřadě Nymburk. Na společném jednání byl zpracovatelem proveden výklad. Ve stanovené lhůtě mohly dotčené orgány uplatnit stanoviska a sousední obce připomínky.

V červnu 2014 požádal pořizovatel Krajský úřad Středočeského kraje o vydání stanoviska k návrhu územního plánu z hledisek zajištění koordinace využívání území s ohledem na širší územní vztahy, souladu s politikou územního rozvoje a souladu s územně plánovací dokumentací vydanou krajem.

Krajský úřad stanoviskem ze dne 2. 7. 2014 konstatoval, že návrh územního plánu není v souladu s nadřazenou územně plánovací dokumentací kraje ZÚR Středočeského kraje a není zpracován v souladu s vyhl. 500/2006 S. V řízení o územním plánu lze pokračovat až po odstranění nedostatků.

Dne 23. 10. 2014 pořizovatel vyzval zpracovatele k dopracování návrhu územního plánu dle požadavku Krajského úřadu Stř. kraje, odboru regionálního rozvoje a dle stanovisek dotčených orgánů, uplatněných ke společnému jednání.

V říjnu 2015 byl zpracovatelem dopracován návrh územního plánu a pořizovatel jej předložil na krajský úřad k opětovnému posouzení.

Krajský úřad stanoviskem ze dne 25. 11. 2015 konstatoval, že o návrhu územního plánu lze zahájit řízení až po odstranění nedostatků.

V lednu 2016 byl přepracovaný návrh územního plánu předán pořizovateli a ten jej předložil krajskému úřadu k posouzení.

Krajský úřad stanoviskem ze dne 24. 2. 2016 konstatoval, že neshledal žádné rozpory a lze postupovat v dalším řízení o územním plánu.

V květnu 2016 oznámil pořizovatel v souladu s § 52 odst. 1 stavebního zákona a § 172 zákona č. 500/2004 Sb., správní řád, zahájení řízení o územním plánu a konání veřejného jednání na Obecním úřadě v Milčicích. Oznámení bylo jednotlivě zasláno krajskému úřadu, dotčeným orgánům a sousedním obcím. Veřejnosti bylo veřejné projednání oznámeno veřejnou vyhláškou. Návrh územního plánu byl vystaven na Městském úřadě Nymburk a na Obecním úřadě Milčice, v elektronické podobě na internetových stránkách města Nymburk.

Na Obecním úřadě Milčice se konalo dne 15. 6. 2016 veřejné projednání, na něm byl pořizovatelem zajištěn výklad.

Po uplynutí sedmidenní lhůty od veřejného projednání pořizovatel společně s určeným zastupitelem v souladu s § 53 odst. 1 stavebního zákona vyhodnotil výsledky projednání, vypracoval návrh rozhodnutí o námitkách a návrh vyhodnocení připomínek uplatněných k návrhu územního plánu. Návrhy doručil dotčeným orgánům a krajskému úřadu a v souladu s § 53 odst. 1 stavebního zákona je vyzval k uplatnění stanoviska.

Dle § 53 odst. 1 stavebního zákona pořizovatel zajistil v souladu s výsledky projednání úpravu návrhu územního plánu a dle § 54 odst. 1 stavebního zákona předložil zastupitelstvu obce Milčice návrh na vydání územního plánu.