

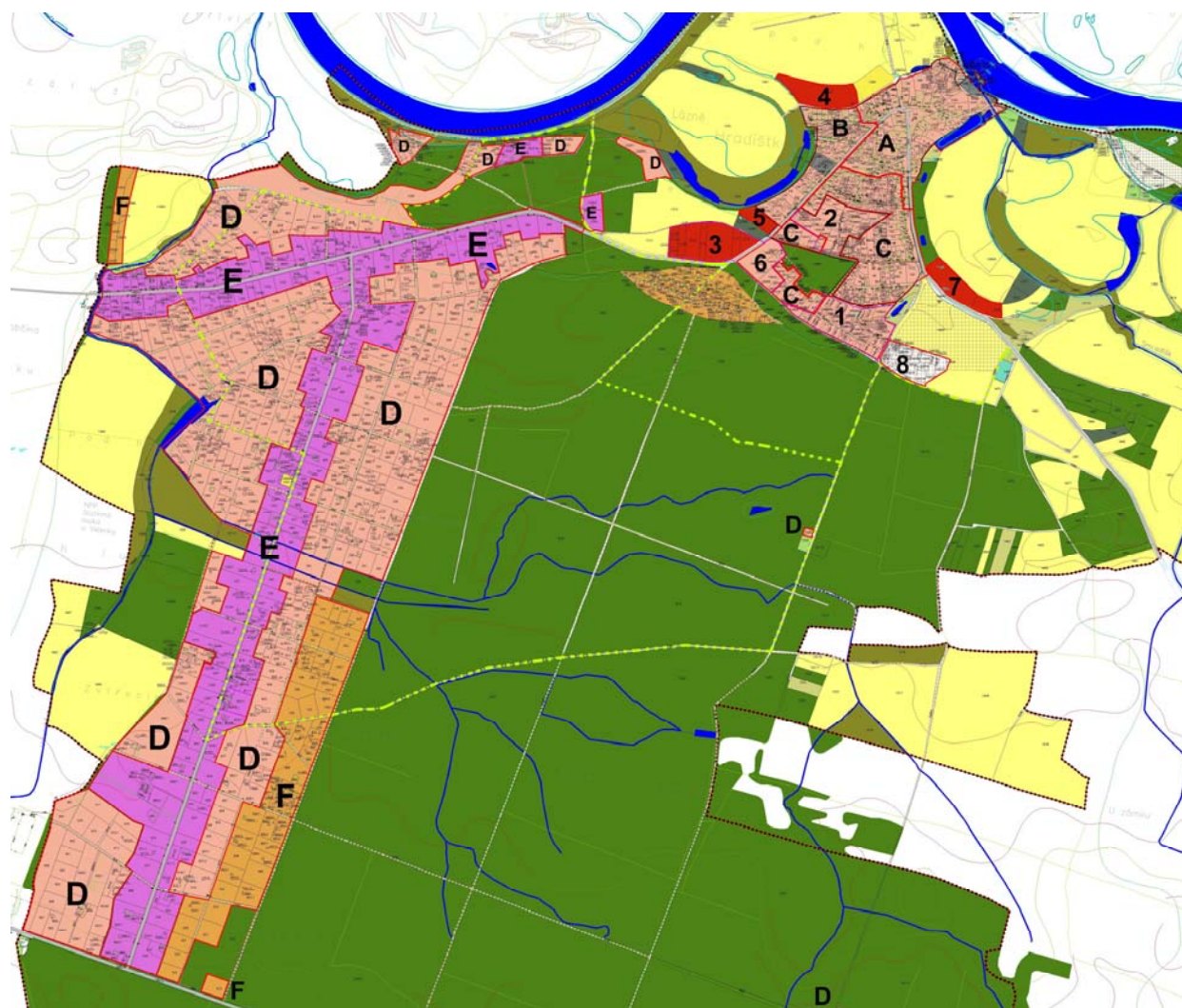


II. Odůvodnění územního plánu

Textová část odůvodnění územního plánu obsahuje, kromě náležitostí vyplývajících ze správního řádu a náležitostí uvedených v §53 odst. 4 a 5 stavebního zákona

II. Obsah odůvodnění změny č.1 územního plánu

| | |
|--|----|
| a) vyhodnocení koordinace využívání území z hlediska širších vztahů v území, včetně souladu s územně plánovací dokumentací vydanou krajem..... | 4 |
| a1) Vyhodnocení souladu s územně plánovací dokumentací VÚC a politikou územního rozvoje ČR..... | 4 |
| a2) Funkce obce z hlediska širších vztahů | 4 |
| a3) Vyhodnocení souladu s cíli a úkoly územního plánování | 5 |
| a4) Vyhodnocení souladu s požadavky stavebního zákona a jeho prováděcích právních předpisů | 5 |
| b) údaje o splnění zadání, v případě zpracování konceptu též údaje o splnění pokynů pro zpracování návrhu, | 5 |
| c) komplexní zdůvodnění přijatého řešení, včetně vyhodnocení předpokládaných důsledků tohoto řešení. zejména ve vztahu k rozboru udržitelného rozvoje území | 6 |
| c1) Komplexní zdůvodnění přijatého řešení..... | 6 |
| c2) Komplexní zdůvodnění veřejné infrastruktury | 7 |
| c3) Komplexní zdůvodnění řešení uspořádání krajiny | 8 |
| c4) Zdůvodnění stanovených ploch s rozdílným využitím | 8 |
| c5) Zdůvodnění přijatého řešení | 8 |
| c6) Druhy pozemků a hospodářská činnost v obci..... | 9 |
| c7) Počet obyvatel, ekonomika | 10 |
| c8) Zhodnocení využití stávajících ploch pro zástavbu | 11 |
| c9) Limity a ochranná pásma | 11 |
| d) informace o výsledcích vyhodnocení vlivu na udržitelný rozvoj území spolu s informací, zda a jak bylo respektováno stanovisko k vyhodnocení vlivů na životní prostředí, popřípadě zdůvodnění, proč toto stanovisko nebo jeho část nebylo respektováno | 11 |
| d1) Opatření k prevenci, minimalizaci nebo kompenzaci nepříznivých vlivů na životní prostředí | 11 |
| e) vyhodnocení předpokládaných důsledků navrhovaného řešení na zemědělský půdní fond a pozemky určené k plnění funkce lesa. | 11 |
| e1) Zhodnocení ZPF, LPF a jejich záborů | 11 |
| e2) Klimatické podmínky..... | 11 |
| f) Obsah grafické části odůvodnění územního plánu:..... | 11 |



Postup pořízení územního plánu

Zastupitelstvo obce Hradištko, příslušné podle § 6 odst. 5 písm. c) zákona č. 183/2006 Sb., o územním plánování a stavebním řádu (stavební zákon), za použití § 43 odst. 4 a § 55 odst. 2 stavebního zákona, § 13 a přílohy č. 7 vyhlášky č. 500/2006 Sb., o územně analytických podkladech, územně plánovací dokumentaci a způsobu evidence územně plánovací činnosti, § 171 a následujících, zákona č. 500/2004 Sb., správní řád, ve spojení s ustanovením § 185 odst. 4 stavebního zákona svým rozhodnutím ze dne 26.3.2008 rozhodlo o zpracování změny územního plánu č.1 obce Hradištko.

Zadání změny č.1 územního plánu bylo schváleno obecním zastupitelstvem Hradištko 7.6.2009.

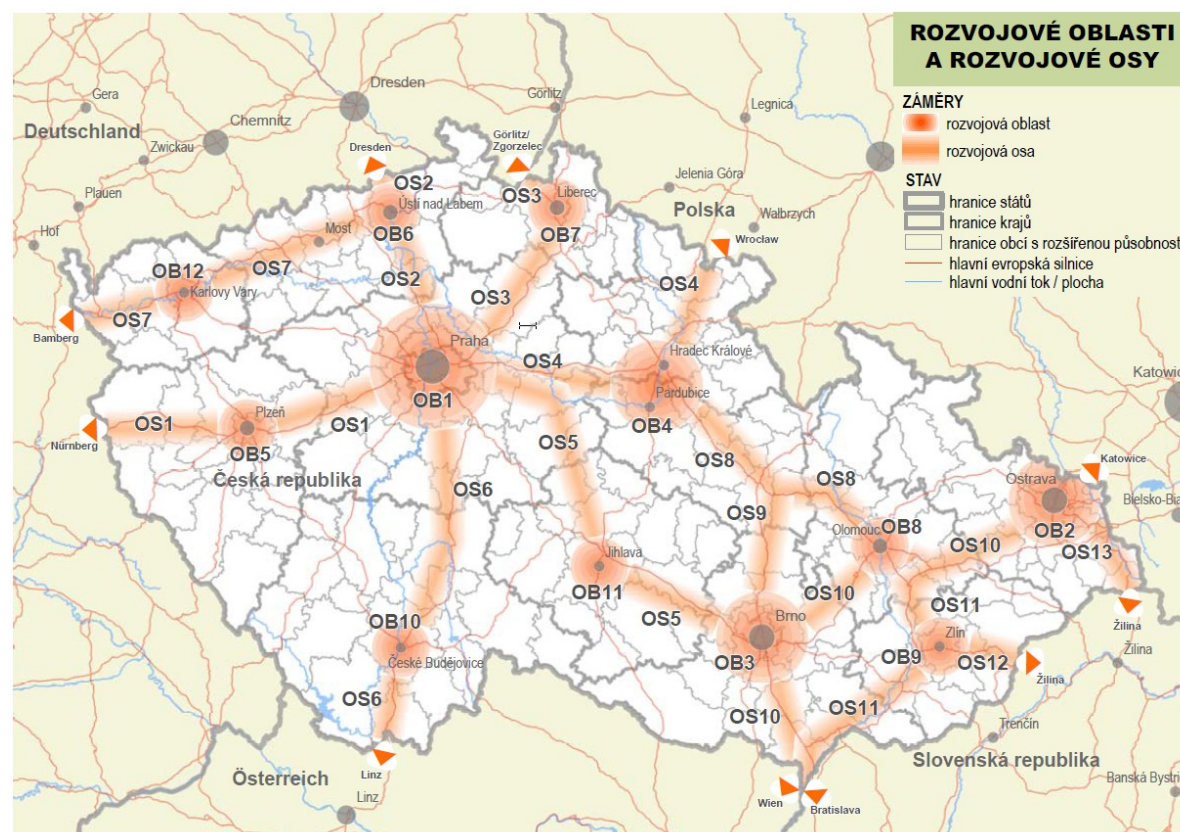
Pořizovatel změny č.1 územního plánu obce Hradištko, odbor výstavby městského úřadu v Nymburce požádal v červnu 2009 o pořízení a projednání této změny.

Vzhledem k malému počtu navržených změn byla změna č.1 územního plánu obce Hradištko zpracována přímo jako návrh.

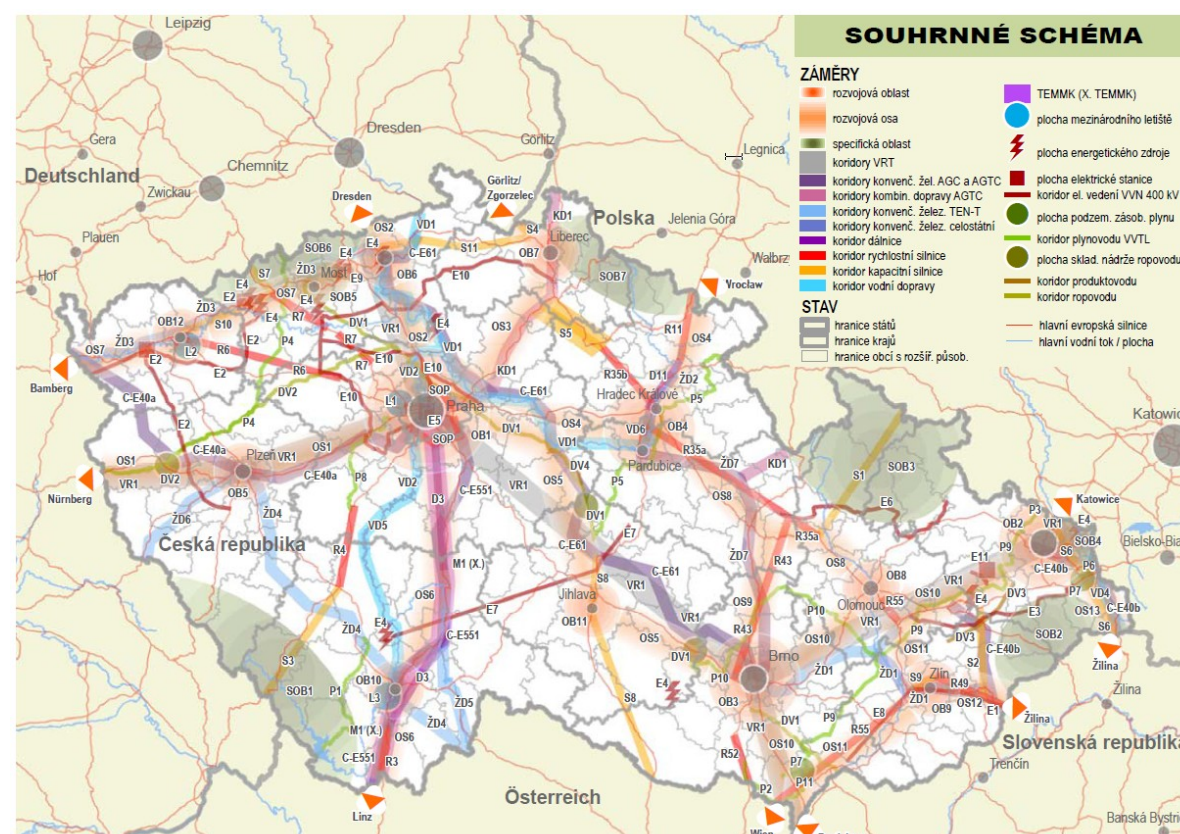
Vzhledem k charakteru a množství navržených změn nebylo součástí změny č.1 obce Hradištko Vyhodnocení vlivů na životní prostředí.

Odbor výstavby Městský úřad Nymburk zastoupený ing. Dagmar Šalandovou, jako úřad územního plánování dle §6 odst.1 písm.c) stavebního zákona zahájil v listopadu 2009 projednávání návrhu změny č.1 územního plánu obce Hradištko a svolal na 8.12.2009 veřejné projednávání na Obecním úřadu v Hradištku. Dále pak stanovil lhůtu k uplatnění námitek, připomínek a stanovisek k této změně územního plánu.

a) vyhodnocení koordinace využívání území z hlediska širších vztahů v území, včetně souladu s územně plánovací dokumentací vydanou krajem



SCHEMA 2 - ROZVOJOVÉ OBLASTI A ROZVOJOVÉ OSY



SCHEMA 12 - SOUHRNNÉ SCHEMA

a1) Vyhodnocení souladu s územně plánovací dokumentací VÚC a politikou územního rozvoje ČR

Změna č.1 územního plánu obce Hradištko respektuje skutečnosti, které vyplývají ze širších vztahů v území (ochrana přírody a ŽP, nadmístní ÚSES, veřejná dopravní a technická infrastruktura, atd.). Vyšší územně plánovací dokumentací vydanou krajem je pro obec Hradištko územní plán vyššího územního celku Pražského regionu, který byl schválen zastupitelstvem střeďočeského kraje dne 18.12.2006, usnesení č. 55-15/2006/ZK. Dokumentace změn č.1 je v souladu s tímto ÚP VÚC zpracovaným firmou AURS, s.r.o. Hládkov 920/12, 169 00 Praha 6, odpovědný architekt Ing. arch. Milan Körner, CSc. Pořizovatelem ÚP VÚC byl KÚ střeďočeského kraje, odbor regionálního rozvoje. Změna č.1 územního plánu obce Hradištko je v souladu s územním plánem velkého územního celku.

Změna č.1 územního plánu obce Hradištko je v souladu s koncepčními materiály širšího území vydanými Střeďočeským krajem.

Katastrální území obce Hradištko nespádá do žádné specifické oblasti, ani na území nezasahuje žádný z koridorů a ploch dopravy nebo návrhových ploch technické infrastruktury. Řešené území je ale součástí regionu Nymburska, kterým prochází několik plánovaných významných dopravních staveb: koridor vysokorychlostní dopravy VR 1 (Dresden–Praha–Brno–Wien/Bratislava), koridor konvenční železniční dopravy C-E61 (Děčín–Nymburk–Kolín, Kolín–Havlíčkův Brod–Brno), koridor silniční dopravy republikového významu S8 (Mladá Boleslav–Havlíčkův Brod–Jihlava–Znojmo–Hatě–hranice ČR), vodní doprava VD1 Labská plavební cesta. Žádný z těchto koridorů se přímo nedotýká katastrálního území obce Hradištko.

Změna č.1 územního plánu obce Hradištko je v souladu s „Politikou územního rozvoje ČR 2008“ schválenou usnesením vlády č. 929 ze dne 20.7. 2009. Obec Hradištko neleží v žádné z rozvojových oblastí. Nachází se však na rozvojové ose OS4 Rozvojová osa Praha–Hradec Králové/Pardubice–Trutnov–hranice ČR (Wrocław).

Nejbližší rozvojovou oblastí je rozvojová oblast OB 1 Hlavního města Praha (v hranicích hlavního města Praha, ORP Beroun, Brandýs nad Labem-Stará Boleslav, Černošice, Český Brod, Kladno, Kralupy nad Vltavou, Lysá nad Labem, Neratovice, Říčany).

Cyklotrasy a cyklostezky

Region Kerska tvoří významnou součást generelu cyklotras v této oblasti středního Polabí. Pro řešené území je zde uvedena plánovaná okružní cyklotrasa, která prochází převážně lesními alejemi Kerska. U restaurace Hájenka se cyklotrasa částečně napojuje na silnici III/2723. Nad hájovnou V Chobotě vede cyklotrasa směrem k Hradištku a u Hřbitova se kříží se silnicí III/2722 a dále pak vede po lesní cestě do Sadské.

a2) Funkce obce z hlediska širších vztahů

Změna č.1 územního plánu řeší území obce Hradištko. Na tomto území se nachází rekreační oblast Kersko, která je správně součástí Hradištká.

Obec Hradištko se nachází přibližně 3 km západním směrem od města Sadská, 3 km východně od obce Semice a přibližně 8 km od města Nymburk. Obec je součástí průmyslové oblasti Nymbursko.

Na severní straně je katastrální území Hradištka ohraničeno Labem, na východní straně sousedí s k.ú. Sadská a Třebestovice, na jižní straně s k.ú. Poříčany a Chrást, na západní straně pak s k.ú. Velenka a Semice.

Nejbližším městem je Sadská, kde jsou soustředěny služby základního a vyššího občanského vybavení. Územím prochází dálnice D11 směr Hradec Králové a komunikace II/611 mezi Velenkou a Sadskou.

Na severní straně katastrálního území Hradištka protéká řeka Labe. Severovýchodním směrem protéká Velenský potok, na jižní straně území se nacházejí Kerské rybníčky uměle zbudované pro odvodnění lesa.

Řešené území má velkou plochu lesních porostů, převažují borovicové lesy. Dále jsou zde významné plochy polí a luk. Oblast Hradištka má charakter převážně trvalého obydlí, oblast Kerska slouží převážně k rekreaci.

Navrhovaná změna č.1 rozšiřuje převážně plochy pro bydlení jak v oblasti Hradištka tak i Kerska. Dále pak je v oblasti Kerska nově navržena lokalita pro rekreační chaty a pro stávající motorest Ohio je nově definovaná vlastní funkční zóna.

Další rozvoj obce Hradištka je nutné koordinovat se všemi sousedními obcemi, neboť některé plánované rozvojové záměry či stavby s jejich územím sousedí, dotýkají se jej, nebo přes něj procházejí. Jedná se o tyto záměry:

- napojení obchvatu obce Třebestovice na křižovatku sjezdu z dálnice D11 a komunikace II/330, kde malá část napojení je na katastrálním území Hradištka
- plánovaná výstavba cyklostezky mezi Třebestovicemi a Sadskou, kde převážná část je na katastrálním území Sadská a bude propojena s cyklostezkami v okolí Hradištka a Kerska.
- Výstavba společného vodovodního řadu a splaškové kanalizační stoky mezi obcemi Velenka, Hradištka

a3) Vyhodnocení souladu s cíli a úkoly územního plánování

Požizovatel prověřil změnu č.1 územního obce Hradištka a potvrzuje, že podle ustanovení § 18 až 19 stavebního zákona je hlediska cílů a úkolů územního plánování je s nimi v souladu. Jedná se hlavně o vytvoření příznivého životního prostředí a vytvoření podmínek pro další hospodářský, ekonomický a společenský rozvoj, soudržnost obyvatel na tomto území.

a4) Vyhodnocení souladu s požadavky stavebního zákona a jeho prováděcích právních předpisů

Změna č.1 územního plánu obce Hradištka je v souladu s požadavky stavebního zákona a jeho prováděcích vyhlášek č. 500/2006 Sb. o územně analytických podkladech, územně plánovací dokumentaci a způsobu evidence územně plánovací činnosti a č. 501/2006 Sb. o obecných požadavcích na využívání území.

b) údaje o splnění zadání, v případě zpracování konceptu též údaje o splnění pokynů pro zpracování návrhu

Zadání změny č.1 územního plánu obce Hradištka bylo zpracováváno od ledna do června 2009 a po projednání schváleno usnesením obecního zastupitelstva v Hradištce dne 7.6.2009.

Zadání změny č.1 územního plánu obce Hradištko respektuje veškeré připomínky a podmínky obsažené ve schváleném usnesení dne 7.6.2009 obecním zastupitelstvem v Hradištku včetně připomínek vzešlých při jeho projednání.

Návrh požadavků a pokynů pro zpracování změny č.1 územního plánu obce Hradištko byl projednán při jednání dne 6.11.2009 se starostou obce Hradištko Josefem Zelenkou a s ing. Dagmar Šalandou z odboru výstavby MÚ Nymburk.

| POKYN PRO ZPRACOVÁNÍ : | SPLNĚNÍ POKYNU : |
|--|---|
| 1.Do seznamu veřejně prospěšných staveb vyznačit cestu vedoucí přes pozemek p.č. 1665/1 a 1332. Tato cesta bude součástí Hrabalovy stezky. | 1.Ve výkresu byla na pozemcích 1665/1 a 1332 vyznačena veřejně prospěšná stavba VT06 v délce cca 35 m jako součást Hrabalovy stezky. |
| 2.Funkční celek D vyznačit i na pozemku p.č.1330/1 a 1330/2. Na pozemku 1330/1 se nachází stávající stavba 1330/2. V platném územním plánu obce Hradištko není tento pozemek začleněn do žádného funkčního celku v oblasti Hradištko ani Kerska. Z tohoto důvodu majitelé pozemku a objektu nemohou provádět žádné úpravy, protože se nacházejí v území, které platný územní plán chybně vůbec neřeší. | 2.Pozemky p.č.1330/1 a 1330/2 byly zařazeny do funkčního celku D v oblasti Kerska. Tyto pozemky jsou rovněž zařazeny do změny ZM8/I. |
| VÝKRESOVÁ ČÁST - POKYN PRO ZPRACOVÁNÍ : | SPLNĚNÍ POKYNU : |
| 1.Ve výkresu č.1 - Základní členění upravit velikost legendy. | 1.Ve výkresu č.1 byla upravena velikost legendy. |
| 2.Ve výkresu č.2 - Hlavní výkres, funkční zóny zjednodušit legendu a vynechat v ní veškeré plochy a ochranná pásma, které nemají být součástí tohoto výkresu. | 2.Ve výkresu č.2 byla legenda zjednodušena. |
| 3.Ve výkresu č.2 - Hlavní výkres, funkční zóny v oblasti Kerska zpřehlednit barevné označení jednotlivých funkčních celků. | 3.Ve výkresu č.2 byla vytvořena samostatná legenda pro oblast Hradištko, oblast Kerska a společná legenda. Barevné vyznačení v oblasti Kerska bylo zjednodušeno a zpřehledněno. |
| 4.Do výkresu č.3 - Veřejně prospěšné stavby vyznačit cestu vedoucí přes pozemek p.č. 1665/1 a 1332. Tato cesta bude součástí Hrabalovy stezky. | 4.Ve výkresu č.3 byla na pozemcích 1665/1 a 1332 vyznačena veřejně prospěšná stavba VT06 v délce cca 35 m jako součást Hrabalovy stezky. |
| 5.Do výkresu č.4 - Koordinační výkres vyznačit zátopová území N=20/50/100 let a aktivní zónu. | 5.Ve výkresu č.4 byla vyznačena zátopová území N=20/50/100 let a aktivní zóna. |
| TEXTOVÁ ČÁST - POKYN PRO ZPRACOVÁNÍ : | SPLNĚNÍ POKYNU : |
| 1.V odstavci f.3) „Společné regulační podmínky pro výstavbu na pozemcích ve funkčních celcích D, E, F nově navržených změnou č.1 územního plánu obce Hradištko“ upravit znění bodů 1. a 2. tak, aby jejich význam byl jednoznačný a nemohlo docházet k různým výkladům. | 1.Body 1. a 2. byly přeformulovány tak, že jejich význam je jednoznačný |
| 2.V odstavci g) „Vymezení veřejně prospěšných staveb a opatření s možností vyvlastnění“ doplnit možnost předkupního práva pro obec Hradištko | 2.Do odstavce g) byla doplněna věta: „Ve změně č.1 územního plánu obce Hradištko jsou vymezeny následující veřejně prospěšné stavby (VPS) pro které lze práva k pozemkům a stavbám odejmout nebo omezit podle odstavce a) článku 1), §170 STZ a zároveň dle § 101 získat předkupní právo pro obec Hradištko“. |

c) komplexní zdůvodnění přijatého řešení, včetně vyhodnocení předpokládaných důsledků tohoto řešení, zejména ve vztahu k rozboru udržitelného rozvoje území

c1) Komplexní zdůvodnění přijatého řešení

Obec Hradištko má schválený územní plán od roku 2004. Tento územní plán řeší oblast Hradištko a oblast Kerska. Některé lokality a pozemky s existující výstavbou, které se nacházejí v k.ú. Hradištko,

nebyly tímto územním plánem řešeny. To vedlo ke komplikacím při podávání žádostí o novou výstavbu nebo úpravu stávajících objektů. Regulativy pro novou výstavbu v oblasti Kerska platný územní plán řeší velmi složitě a rozdělil tak charakterově jednotnou oblast Kerska na dvě části s rozdílně povolenou výstavbou rodinných domů a rekreačních chat. To vedlo společně s velmi restriktivními regulačními podmínkami k značné nespokojenosti majitelů pozemků, kteří v minulých letech podali mnoho podnětů pro změnu územního plánu obce Hradištko.

Stávající zastavěné území obce Hradištko je plně využité.

Stávající zastavěné území obce Hradištko se v oblasti Hradištko nerozšiřuje, pouze se částečně upravují regulační podmínky pro výstavbu RD.

V oblasti Kerska pak změna č. **ZM4/I** nově vymezuje na ploše 4,15 ha území pro výstavbu rodinných domů. Vzhledem k minimální velikosti pozemků 2800 m² zde bude možné realizovat pouze 14 RD.

Dokumentace je zpracována v souladu s platností zákona 183/2006 včetně vyhlášek a prováděcích předpisů.

Návrh celkového urbanistického řešení změny č.1 územního plánu obce Hradištko byl zpracován v souladu se schváleným souborným stanoviskem. Východiskem pro návrh změny č.1 územního plánu bylo úplné a komplexní poznání řešeného území, jeho dispozic, limitů, rozvojových potřeb a problémů. Vzhledem k jednoduchosti navržených změn nebylo nutné zpracovávat variantní řešení a koncept.

c2) Komplexní zdůvodnění veřejné infrastruktury

Obec Hradištko má jak v části Hradištko, tak i v části Kerska jednoduchou, stabilizovanou a dostatečně dimenzovanou dopravní infrastrukturu. Změna č.1 územního plánu obce Hradištko navrhuje nově jako veřejně prospěšné stavby **VD01** a **VD 02** místní obslužné komunikace na hranici území určeného změnou **ZM2/I** pro výstavbu rodinných domů. Dále jsou pak navrženy jako veřejně prospěšné stavby **VD03**, **VD04** stávající lesní cesty, která spojují silnici III/2722 se zastavěnými pozemky ležícími na břehu Labe. Další veřejně prospěšná stavba **VD05** je vyvolána změnou č.1 územního plánu obce Třebestovice. Trasa komunikace začíná jako nové křižovatkové rameno se silnicí II/330 vstřícně k rampě osmičkové křižovatky D11 (Exit 25 – Sadská). Je vedena východním směrem a podchází železniční trať Poříčany – Nymburk. Do katastrálního území obce Hradištko tato komunikace zasahuje pouze v délce cca 175 m. Součástí Hrabalovy stezky bude veřejně prospěšná stavba **VD06**, která prochází v délce cca 35 m přes pozemky 1665/I a 1332.

Změna č.1 územního plánu obce Hradištko předpokládá realizování splaškové kanalizace, která propojí obec Velenku, Kersko a Hradištko a bude napojena na ČOV v Hradištku, která má kapacitní rezervu pro toto rozšíření. Vzhledem k charakteru území bude kanalizace navržena jako tlaková. Protože se jedná o nákladnou investici, kterou je nutné zahrnout do plánu rozvoje vodovodů a kanalizací Středočeského kraje, nelze předpokládat realizaci v blízkém časovém horizontu.

Obdobně jako kanalizace je navržen i vodovod, který propojí Hradištko, Kersko a Velenku. Do obce Hradištko je vybudován vodovodní přivaděč DN 100 z úpravny vody Písty.

V oblasti Hradištko a Kerska je zásobování elektrickou energií zajištěno prostřednictvím stávajících trafostanic a vzdušného i podzemního vedení VN 22kV. V případě nárůstu počtu rodinných domů v rozvojových lokalitách v Hradištku a v Kersku bude zvýšená potřeba elektrické energie řešena realizací dalších trafostanic. Z tohoto důvodu je zřizování nových trafostanic v oblasti Hradištko i Kerska přípustné. Nově budované trafostanice budou umístovány do míst s nedostatečnou kapacitou elektrické energie a budou napojovány z páteřních vedení 22 KV venkovním vzdušným vedením nebo v zastavěném území podzemním vedením. Objekty v zastavěné části obce Hradištko a Kerska budou připojeny podzemním kabelovým vedením NN.

V oblasti Hradištko byla v minulých letech plynofikace provedena. V oblasti Kerska se s plynofikací z ekonomických důvodů neuvažuje. Velikost pozemků a rekreační charakter osídlení neumožňují

plynofikaci provést tak, aby byla pro obec a pro konečné spotřebitele ekonomicky výhodná. Plynofikací by rovněž nedošlo žádným zásadním způsobem k zlepšení životního prostředí na daném území.

V oblasti Hradištka a Kerska se jednotlivé objekty vytápí pouze lokálně.

Objekty současné zástavby jsou vytápěny převážně lokálními topeništi na plyn, hnědé uhlí, občasné elektrickými přímotopy nebo propan butanem. V oblasti Kerska má výrazný podíl na způsobu vytápění dřevo.

S centrálními zdroji tepla se vzhledem k charakteru zástavby jak v oblasti Kerska tak i oblasti Hradištka neuvažuje.

c3) Komplexní zdůvodnění řešení uspořádání krajiny

Jako zdroje pro SES byly použity následující podklady: návrh lokálního SES © MGM 1995, generel regionálního a nadregionálního SES České republiky a Územně technický podklad nadregionálních a regionálních ÚSES ČR vydaného MŽP a MMR. Územní plán plně respektuje tyto dokumenty a implementuje je do funkčního využití daného území.

c4) Zdůvodnění stanovených ploch s rozdílným využitím

Některé plochy, obsažené ve vyhlášce č. 501/2006 Sb., byly jen podrobněji rozčleněny z důvodů potřeby podrobnějšího vyjádření regulace vzhledem ke specifčnosti daného území, k jeho hodnotám a ochraně těchto hodnot.

V oblasti Kerska bylo navrženo podrobnější členění ploch bydlení určených pro trvalé bydlení v rodinných domech a pro výstavbu rekreačních chat. Toto členění vychází z rozdělení ploch v platném územním plánu obce Hradištka.

Ve funkčním celku E, do kterého patří prakticky celá část oblasti Kerska s pozemky přístupnými ze silnic III/2722 a III/2723 procházejících Kerskem, jsou navrženy smíšené plochy pro trvalé bydlení v rodinných domech nebo pro rekreační chaty. Na těchto smíšených plochách je možné provozovat nerušící služby a malá ubytovací zařízení.

Změnou č.1 územního plánu obce Hradištka je nově navržen funkční celek pro pozemky, na kterých stojí motorest „Ohio“. Jedná se o lokalitu v Kerském lese u silnice II/611. Podle platného územního plánu pozemek s motorestem nepatří do žádné definované zóny a ani pro něj nejsou stanoveny podmínky pro možný budoucí rozvoj. Z tohoto důvodu majitel motorestu podal žádost o vytvoření vlastní funkční zóny a o stanovení regulačních podmínek. Na těchto pozemcích je tak nově navržena plocha občanské vybavenosti.

c5) Zdůvodnění přijatého řešení

Přijaté řešení vychází ze schváleného zadání změny č.1 územního plánu obce Hradištka. Další rozvoj oblasti Hradištka je nutné koordinovat společně s rozvojem oblasti Kerska. V oblasti Hradištka převažuje funkce bytová a zemědělská, v oblasti Kerska pak funkce rekreační a bytová. Je zde postupně silící snaha o přeměnu rekreačních staveb na stavby pro trvalé bydlení. Jedinou změnou, které rozšiřuje území pro výstavbu je změna **ZM4/I** a **ZM6/I**. Ostatní změny pak řeší pouze změnu funkčního využití plochy nebo pro zastavěné plochy, které nebyly řešeny platným územním plánem, stanoví funkční využití a regulační podmínky.

Ve změně č.1 územního plánu obce Hradištka jsou použity plochy dle vyhlášky č. 501/2006 Sb. o obecných požadavcích na využívání území, které jsou dále členěny dle jednotlivých podtypů těchto ploch. Toto další dělení ploch vychází z ploch původního územního plánu.

c6) Druhy pozemků a hospodářská činnost v obci

| | | Údaj | |
|-------------------------------------|---------------------------------------|---|------------------|
| Kód obce | | 537 179 | |
| Druhy pozemků | Celková výměra pozemku (ha) | 1 825 2 | |
| | Orná půda (ha) | 272 2 | |
| | Chmelnice (ha) | - 2 | |
| | Vínice (ha) | - 2 | |
| | Zahrady (ha) | 31 2 | |
| | Ovocné sady (ha) | 7 2 | |
| | Trvalé travní porosty (ha) | 36 2 | |
| | Zemědělská půda (ha) | 346 2 | |
| | Lesní půda (ha) | 1 364 2 | |
| | Vodní plochy (ha) | 14 2 | |
| | Zastavěné plochy (ha) | 17 2 | |
| | Ostatní plochy (ha) | 85 2 | |
| Hospodářská činnost | Počet podnikatelských subjektů celkem | | 149 2 |
| | podle převážující činnosti | Zemědělství, lesnictví, rybolov | 7 2 |
| | | Průmysl | 24 2 |
| | | Stavebnictví | 17 2 |
| | | Doprava a spoje | 5 2 |
| | | Obchod, prodej a opravy motorových vozidel a spotřebního zboží a pohostinství | 44 2 |
| | | Ostatní obchodní služby | 33 2 |
| | | Veřejná správa, obrana, povinné sociální pojištění | 1 2 |
| | | Školství a zdravotnictví | 4 2 |
| | | Ostatní veřejné, sociální a osobní služby | 14 2 |
| | podle právní formy | Státní organizace | 1 2 |
| | | Akciové společnosti | 2 2 |
| | | Obchodní společnosti | 8 2 |
| | | Družstevní organizace | - 2 |
| Peněžní organizace - počet subjektů | | - 2 | |
| Živnostníci | 114 2 | | |

| | | | |
|---------|--|--|-----|
| | | Samostatně hospodařící rolníci | 52 |
| | | Svobodná povolání | 102 |
| | | Zemědělské podnikatelé | 12 |
| | | Ostatní právní formy | 82 |
| Kultura | | Veřejná knihovna vč. poboček | 13 |
| | | Stálá kina | . |
| | | Multikino | . |
| | | Divadlo | . |
| | | Muzeum (včetně poboček a samostatných památníků) | . |
| | | Galerie (vč. poboček a výstavních sání) | . |
| | | Kulturní zařízení ostatní | 14 |
| | | Středisko pro volný čas dětí a mládeže | . |
| | | Zoologická zahrada | . |
| | | Sakrální stavba | . |
| | | Hřbitov | 14 |
| | | Krematorium | . |
| | | Smuteční síň | . |
| Lázně | | Lázeňské léčebny | -5 |

c7) Počet obyvatel, ekonomika

V současné době (podle sčítání obyvatel z roku 2008) je trvale hlášeno v katastrálním území Hradištka celkem 498 obyvatel. Dochází tak k velmi pomalému zvyšování počtu obyvatelstva, v roce 1999 žilo 466 obyvatel.

Dopravní spojení jak autobusové tak i železniční je na velmi dobré úrovni. Obyvatelé Hradištka i Kerska tak mohou dojíždět za prací do blízkých měst v okolí i do Prahy.

Vzhledem k venkovskému charakteru oblasti Hradištka a rekreačnímu charakteru oblasti Kersko je bytový fond tvořen převážně rodinnými domy a rekreačními chatami.

Změna č.1 územního plánu obce Hradištka vytváří předpoklady k rozšíření počtu trvale bydlících obyvatel a to jak v oblasti Hradištka tak zvláště v oblasti Kerska, kde dochází k úpravě společných regulačních podmínek. Majitelům pozemků, na kterých zatím bylo možné realizovat pouze rekreační objekty, bude tak povoleno postavit rodinné domy pro trvalé bydlení. To by mělo vést k postupnému, byť pomalému nárůstu obyvatelstva, který tak bude podporovat rozvoj služeb na k.ú. Hradištka i v blízkém okolí. Proto jsou změnou č.1 územního plánu obce Hradištka navrženy i nové funkční plochy, na kterých bude možné tyto nerušící služby provozovat.



| | | |
|---|---------------------------------------|----------------|
| Obecná charakteristika | Katastrální plocha (ha) | 1 825 <u>2</u> |
| | Počet katastrů | 1 <u>2</u> |
| | Počet územně technických jednotek | 1 <u>2</u> |
| | Počet částí obce | 1 <u>2</u> |
| Obyvatelstvo | Živě narození celkem | 5 <u>6</u> |
| | Muži | 4 <u>6</u> |
| | Ženy | 1 <u>6</u> |
| | Zemřelí celkem | 3 <u>6</u> |
| | Muži | 1 <u>6</u> |
| | Ženy | 2 <u>6</u> |
| | Přirozený přírůstek celkem | 2 <u>6</u> |
| | Muži | 3 <u>6</u> |
| | Ženy | -1 <u>6</u> |
| | Přistěhovalí celkem | 56 <u>6</u> |
| | Muži | 21 <u>6</u> |
| | Ženy | 35 <u>6</u> |
| | Vystěhovalí celkem | 23 <u>6</u> |
| | Muži | 12 <u>6</u> |
| | Ženy | 11 <u>6</u> |
| | Saldo migrace celkem | 33 <u>6</u> |
| | Muži | 9 <u>6</u> |
| | Ženy | 24 <u>6</u> |
| | Přírůstek/úbytek celkem | 35 <u>6</u> |
| | Muži | 12 <u>6</u> |
| | Ženy | 23 <u>6</u> |
| | Počet bydlících obyvatel k 31.12.2008 | 498 <u>2</u> |
| | Muži | 249 <u>2</u> |
| | Ženy | 249 <u>2</u> |
| Počet obyvatel ve věku 0-14 let celkem | 74 <u>2</u> | |
| Muži | 36 <u>2</u> | |
| Ženy | 38 <u>2</u> | |
| Počet obyvatel ve věku 15-64 let celkem | 337 <u>2</u> | |
| Muži | 183 <u>2</u> | |
| Ženy | 154 <u>2</u> | |



| | | |
|-----------------------|--|-----|
| | Počet obyvatel ve věku 65 a více let celkem | 872 |
| | Muži | 302 |
| | Ženy | 572 |
| Školství ¹ | Mateřská škola | . |
| | Základní škola - nižší stupeň (1 - 5. ročník) | 1 |
| | Základní škola - vyšší stupeň (1.-9. ročník) | . |
| | Střední odborné učiliště | . |
| | Gymnázium | . |
| | Střední odborná škola (vč.zdravotnické) | . |
| | Škola speciální | . |
| | Základní umělecká škola | . |
| | Vysoká škola-počet | . |
| | Jazyková škola | . |
| | Vyšší odborná škola | . |
| Sociální oblast | Ústavy sociální péče pro dospělé | . |
| | Ústavy sociální péče pro mládež | . |
| | Domy s pečovatelskou službou | . |
| | Domovy důchodců | . |
| | Domov-penzion pro důchodce | . |
| | Úřad práce - počet úřadoven | . |
| | Domy pro přechodný pobyt s pečovatelskou službou a zařízení obdobného charakteru | . |
| Sport | Koupaliště a bazény | . |
| | - z toho kryté bazény | . |
| | Hřiště (s provozovatelem nebo správcem) | 14 |
| | Tělocvičny (vč. školních) | . |
| | Stadiony otevřené | . |
| | Stadiony kryté | . |
| | Zimní stadiony kryté i otevřené | . |
| | Ostatní zařízení pro tělovýchovu (s provozovatelem nebo správcem) | 14 |
| Zdravotnictví | Sdružená ambulantní zařízení | -5 |
| | Detašované pracoviště sdruženého ambulantního zařízení | -5 |
| | Ambulantní zařízení | -5 |
| | Detašované pracoviště ambulantního zařízení | -5 |



| | |
|--|----|
| Nemocnice | -5 |
| Detašované pracoviště nemocnice | -5 |
| Odborné léčebné ústavy (mimo léčeben dlouhodobě nemocných) | -5 |
| Léčebna pro dlouhodobě nemocné | -5 |
| Ostatní lůžková zařízení | -5 |
| Detašované pracoviště ostatního lůžkového zařízení | -5 |
| Samostatná ordinace praktického lékaře pro dospělé | -5 |
| Detašované pracoviště samostatné ordinace praktického lékaře pro dospělé | -5 |
| Samostatná ordinace praktického lékaře pro děti a dorost | -5 |
| Detašované pracoviště samostatné ordinace praktického lékaře pro děti a dorost | -5 |
| Samostatná ordinace praktického lékaře - stomatologa | -5 |
| Detašované pracoviště samostatné ordinace praktického lékaře - stomatologa | -5 |
| Samostatná ordinace praktického lékaře - gynekologa | -5 |
| Detašované pracoviště samostatné ordinace praktického lékaře - gynekologa | -5 |
| Samostatná ordinace lékaře specialisty | -5 |
| Detašované pracoviště samostatné ordinace lékaře specialisty | -5 |
| Ostatní samostatná zařízení | -5 |
| Detašované pracoviště ostatního samostatného zařízení | -5 |
| Zařízení lékařské péče | -5 |
| Detašované pracoviště zařízení lékařské péče | -5 |
| Jesle | -5 |
| Další dětská zařízení | -5 |
| Středisko záchranné služby a rychlá zdravotnická pomoc | -5 |
| Detašované pracoviště střediska záchranné služby a rychlé zdravotnické pomoci | -5 |
| Okresní zdravotní ústav | -5 |
| Transfusní stanice | -5 |

Poznámky

- 1 školní rok 2005/2006
- 2 období: 31.12.2008
- 3 období: 31.12.2005
- 4 období: 31.12.2006
- 5 období: 31.12.2007
- 6 období: rok 2008

c8) Zhodnocení využití stávajících ploch pro zástavbu

V oblasti Hradištka byly nové zastavitelné plochy navrženy platným územním plánem v takovém rozsahu, že změnou č.1 územního plánu obce Hradištka je není nutné rozšiřovat ani měnit. Do současné doby nebyly tyto plošné rezervy určeny pro výstavbu rodinných domů zastavěny.

V oblasti Kerska se změnou č.1 územního plánu obce Hradištka zvětšuje plocha pro výstavbu RD změnou **ZM4/I** o 4,15 ha a změnou **ZM6/1** zvětšuje plochu určenou pro výstavbu rekreačních chat o 1,6 ha, což je vzhledem k celkové velikosti území oblasti Kerska zanedbatelná velikost. Důvodem těchto změn je snaha propojit již stávající a zatím oddělené zastavěné plochy na severním okraji oblasti Kersko. Toto propojení pak umožní kvalitnější a levnější napojení na inženýrské sítě a dopravní komunikace.

Změna č.1 územního plánu obce Hradištka neřeší ani nezvětšuje plochy pro průmyslovou a zemědělskou výrobu, skladovací plochy.

c9) Limity a ochranná pásma

Ochrana přírody a krajiny

- o nadregionální a regionální ÚSES (zákon č. 114/1992 Sb. o ochraně přírody a krajiny, vyhl. č. 395/1992 Sb., vyhl. č. 117/1992, vše ve znění pozdějších předpisů)
- o hranice přírodního parku Kersko
- o les - významný krajinný prvek ze zákona - zákon č. 114/92 Sb. o ochraně přírody a krajiny v platném znění
- o rybníky, vodní toky - významný krajinný prvek ze zákona - zákon č. 114/92 Sb. o ochraně přírody a krajiny v platném znění

Ochrana lesa

- o ochranné pásmo lesa 50 m - zákon č. 289/1995 Sb., o lesích... v platném znění (Lesní zákon)

Ochrana podzemních a povrchových vod

- o provozní pásmo od ostatních toků - 6 m od břehové hrany - zák. č. 254/2001 Sb., o vodách ...v platném znění (vodní zákon)
- o stanovená zátopová území

Hygienická pásma ochrany

- o ochranné pásmo čistírny odpadních vod - 50 m od aktivačních nádrží

Ochranná pásma přírodních léčivých zdrojů

- o Na území ochranného pásma II.stupně přírodních léčivých zdrojů lázeňských míst Poděbrady a Sadská, v němž se nachází východní část řešeného území, je nutno respektovat podmínky a omezení stanovené usnesením vlády ČSR č.127 ze dne 2.6.1976, kterým byla tato ochranná pásma stanovena, a dále ustanovení §37 zákona č.164/2001 Sb. (lázeňský zákon).

Ochranné pásmo vodních zdrojů

- o Vrtý (VP) a prameny (PP), určené ke sledování podzemní vody mají ochranné pásmo o poloměru 500 m – vrtý a 100 m – prameny.

Ochrana památek

- o Při zpracování změny č.1 územního plánu obce Hradištka byly respektovány požadavky ochrany kulturních památek stanovené příslušnými předpisy. V řešeném území se nacházejí následující dva objekty zapsané v seznamu nemovitých kulturních památek :
 - parcela č.1526 – tvrz Kří
 - parcel a č. 546 a 534 – opevnění zvané Na Kostelíku

- o V historickém jádru Hradištka se dále jedná o cenné kamenné portály bran usedlostí č.p. 25, 26, 37. Po schválení změny č.1 nedojde k ohrožení nebo znehodnocení těchto památek.
- o celé správní území obce Hradištka je nutno dle zákona č.20/1987 Sb, o státní památkové péči, v platném znění, posuzovat jako území s archeologickými nálezy

Ochrana technické infrastruktury

- o ochranné pásmo vodovodu a kanalizace do průměru 500 mm včetně: 1,5 m od líce potrubí - zákon č. 274/2001 Sb., o vodovodech a kanalizacích ... v platném znění (zákon o vodovodech a kanalizacích)
- o ochranné pásmo vodovodu a kanalizace nad průměr 500 mm: 2,5 m od líce potrubí - zákon č. 274/2001 Sb., o vodovodech a kanalizacích ... v platném znění (zákon o vodovodech a kanalizacích)
- o ochranné pásmo vodojemu: 5 m - zákon č. 274/2001 Sb., o vodovodech a kanalizacích ... v platném znění (zákon o vodovodech a kanalizacích)
- o ochranné pásmo nadzemního vedení VVN 400 kV nadzemní (vodiče bez izolace): 25 (20) m zákon č. 458/2000 Sb., o podnikání a výkonu státní správy v energetických odvětvích.... (energetický zákon)
- o ochranné pásmo nadzemního vedení VVN 220 kV nadzemní (vodiče bez izolace): 20 (15) m zákon č. 458/2000 Sb., o podnikání a výkonu státní správy v energetických odvětvích.... (energetický zákon)
- o ochranné pásmo nadzemního vedení VVN 110 kV nadzemní (vodiče bez izolace): 15 (12) m zákon č. 458/2000 Sb., o podnikání a výkonu státní správy v energetických odvětvích.... (energetický zákon)
- o ochranné pásmo nadzemního vedení VN 22 kV nadzemní (vodiče bez izolace): 10 (7) m zákon č. 458/2000 Sb., o podnikání a výkonu státní správy v energetických odvětvích.... (energetický zákon)
- o ochranné pásmo stožárové trafostanice: 10 m - zákon č. 458/2000 Sb., o podnikání a výkonu státní správy v energetických odvětvích.... (energetický zákon)
- o ochranné pásmo VTL plynovodu: 4 m, bezpečnostní pásmo 15m - zákon č. 458/2000 Sb., o podnikání a výkonu státní správy v energetických odvětvích.... (energetický zákon)
- o ochranné pásmo STL plynovodu: 1 m - zákon č. 458/2000 Sb., o podnikání a výkonu státní správy v energetických odvětvích.... (energetický zákon)
- o ochranné pásmo vysokotlaké regulační stanice 10 m - zákon č. 458/2000 Sb., o podnikání a výkonu státní správy v energetických odvětvích.... (energetický zákon)
- o ochranné pásmo sdělovacího kabelu 1,5 m od krajního vedení, zákon č. 127/2005 Sb. o elektronických komunikacích ...(telekomunikační zákon)

Ochrana dopravní infrastruktury, dopravního koridoru

- o ochranné pásmo dálnice - 100 m od osy komunikace mimo souvisle zastavěné území – zákon č. 13/1997 Sb., o pozemních komunikacích, v platném znění
- o ochranné pásmo silnice II a III. třídy - 15 m od osy komunikace mimo souvisle zastavěné území – zákon č. 13/1997 Sb., o pozemních komunikacích, v platném znění
- o ochranné pásmo železnice – 50 m od osy koleje

Ochrana Vymezení ploch přípustných pro dobývání ložisek nerostů a ploch pro jeho technické zajištění

- o v obci se nenacházejí žádná evidovaná ložiska nerostných surovin.

d) informaci o výsledcích vyhodnocení vlivu na udržitelný rozvoj území spolu s informací, zda a jak bylo respektováno stanovisko k vyhodnocení vlivů na životní prostředí, popřípadě zdůvodnění, proč toto stanovisko nebo jeho část nebylo respektováno

Změna č.1 územního plánu obce Hradištka navrhuje celkem pouze 8 změn územního plánu. Tyto změny jsou malého plošného rozsahu a jedná se převážně o vymezení pozemků pro novou výstavbu rodinných domů a rekreačních chat. Pouze jedna změna **ZM4/I** zvětšuje plochu určenou pro výstavbu rodinných domů o 4,15 ha a **ZM6/1** zvětšuje plochu určenou pro výstavbu rekreačních chat o 1,61 ha. Ostatní změny pouze mění funkční využití ploch, nebo reagují na chyby v platném územním plánu, kde některé pozemky se stávající zástavbou nebyly do územního plánu a funkčních zón zařazeny.

Z tohoto důvodu nevzniknul v průběhu projednávání změny územního plánu obce Hradištko požadavek na vyhodnocení vlivu na udržitelný rozvoj území.

d1) Opatření k prevenci, minimalizaci nebo kompenzaci nepříznivých vlivů na životní prostředí

- Se skrývkou orné půdy nakládat podle pokynů příslušného orgánu ZPF.
- Požádat MÚ Nymburk, Krajský úřad Středočeského kraje a Ministerstvo životního prostředí o souhlas k odnětí půdy ze ZPF a LPF.
- Před zahájením zemních prací oznámit tento záměr Archeologickému ústavu popř. umožnit jemu nebo oprávněné organizaci provést na dotčeném území záchranný archeologický průzkum.

e) vyhodnocení předpokládaných důsledků navrhovaného řešení na zemědělský půdní fond a pozemky určené k plnění funkce lesa

e1) Zhodnocení ZPF, LPF a jejich záborů

Z geomorfologického hlediska je lokalita součástí České tabule. Terénní facie širšího území vykazuje charakteristické znaky polabské nížinaté oblasti rozkládající se těsně za okrajem říční nivy. Průběh terénního reliéfu je převážně rovinný, formovaný především erozí a sedimentační činností řeky Labe a jejich levobřežních přítoků (Velenský potok, východněji Výrovka se Šemberou). Nadmořská výška území se pohybuje v intervalu 182,00 – 192,00 m n. m. Nevýrazný sklon území je severním směrem, k hlavní sběrné vodoteči regionu řece Labi.

V katastrálním území obce Hradištko se nachází půda s kolísavou kvalitou, která je závislá na kvalitě sedimentovaného materiálu. Nacházejí se zde velmi lehké, výsušné půdy i velmi těžké půdy s příznivým vodním režimem

V oblasti Hradištko se zemědělský půdní fond nachází ve východní části území a částečně také na severní straně zastavěného území Hradištko. Změna č.1 územního plánu obce Hradištko nevyvolává požadavky na nové zábory ZPF nebo LPF.

V oblasti Kerska zásadním způsobem převažují lesní plochy nad ostatními plochami. Plochy ZPF se v omezené míře nacházejí na západní straně Kerska a napojují se plochy ZPF v katastrálním území Semice a Velenka. Změna **ZM4/I** rozšiřuje plochy určené pro výstavbu RD k trvalému bydlení. Celková plocha pozemku této změny je 4,15 ha, pozemek je součástí LPF a dochází tak ke změně funkčního využití z plochy lesa na plochu pro trvalé bydlení v RD. Změnou **ZM6/I** dochází ke změně funkčního využití pozemků z plochy lesa, zahrad a ovocných sadů na plochu pro rekreaci a výstavbu rekreačních chat. Celková plocha pozemku této změny je 1,61 ha.

U změny **ZM2/I** dochází pouze ke změně funkčního využití ze sportovní plochy na plochu pro výstavbu RD pro trvalé bydlení. Vzhledem ke skutečnosti, že na těchto plochách zatím nebyla realizována žádná výstavba, bude nutné pozemky, na kterých se tyto změny nacházejí vyjmout z ZPF.

Změny **ZM3/I** a **ZM8/I** jsou navrženy proto, že platný územní plán pozemky, na kterých se tyto změny nacházejí, nezačlenil do žádného funkčního celku. Pozemky jsou přitom již zastavěné stavbami a majitelé pozemků a staveb nemohou tento svůj majetek upravovat. Jedná se o změnu funkčního využití ploch z plochy lesa na plochu pro výstavbu RD pro trvalé bydlení.

Změna **ZM7/I** definuje novou funkční zónu a stanoví regulační podmínky pro pozemky, na nichž se nachází motorest Ohio. Pozemky pro tuto změnu nejsou součástí ZPF ani LPF.



| změna | odnímaná plocha podle parcelních čísel | výměra pozemku v m2 | kultura | BPEJ | stupeň ochrany | návrh k odnětí | etapa |
|---------------|--|---------------------|----------------------|-----------|----------------|----------------|-------|
| ZM 3/I | 1297 | 6 300 | lesní pozemek | | | | návrh |
| celkem | 6 300 | | | | | | |
| ZM 4/I | 1254/1 | 39 328 | lesní pozemek | | | | návrh |
| | 1255 | 2 140 | trvalý travní porost | 2211 0 | IV. | | |
| celkem | #REF! | | | | | | |
| ZM 6/I | 1650/1 | 1 355 | zahrada | 2211 0 | IV. | | návrh |
| | 1650/2 | 942 | zahrada | 2211 0 | IV. | | |
| | 1650/3 | 943 | zahrada | 2211 0 | IV. | | |
| | 1651 | 65 | zastavěná plocha | | | | |
| | 1652 | 1 510 | lesní pozemek | | | | |
| | 1653 | 3 857 | ovocný sad | 2211 0 | IV. | | |
| | 1655 | 41 | lesní pozemek | | | | |
| | 1258/1 | 2 920 | orná půda | | | | |
| | 1258/4 | 68 | lesní pozemek | | | | |
| | 1258/5 | 1 239 | lesní pozemek | | | | |
| | 1258/6 | 3 350 | orná půda | 2211 0 | IV. | | |
| | celkem | 16 290 | | | | | |
| ZM 7/I | 1536/2 | 1 502 | zastavěná plocha | | | | návrh |
| | 1536/3 | 935 | zastavěná plocha | | | | |
| | 1536/4 | 42 | zastavěná plocha | | | | |
| | 1536/5 | 33 | zastavěná plocha | | | | |
| | 1536/6 | 389 | ostatní plocha | | | | |
| | 1536/7 | 40 | zastavěná plocha | | | | |
| | 1536/8 | 29 | zastavěná plocha | | | | |
| | 1536/9 | 25 | zastavěná plocha | | | | |
| | 1536/10 | 586 | ostatní plocha | | | | |
| | 1536/11 | 54 | lesní pozemek | | | | |
| | celkem | 3 635 | | | | | |
| ZM 8/I | 1308/1 | 4 202 | lesní pozemek | | | | návrh |
| | 1308/2 | 3 503 | lesní pozemek | | | | |
| | 1329 | 4 276 | ovocný sad | 2211 0 | IV. | | |
| | 1330/1 | 10 350 | lesní pozemek | | | | |
| | 1330/2 | 91 | zastavěná plocha | | | | |
| celkem | 22 422 | | | | | | |

NAVRŽENÉ ZMĚNY, ZASTOUPENÉ BPEJ, CELKOVÉ PLOCHY

| BPEJ | BPEJ | plocha v m2 |
|--------|-------|-------------|
| ZM4/I | 22113 | 2 140 |
| ZM6/I | 22115 | 10 447 |
| ZM8/I | 22117 | 4 276 |
| celkem | | #REF! |

NAVRŽENÉ VEŘEJNĚ PROSPĚŠNÉ STAVBY – ZÁBORY ZPF/LPF

| VPS | odnímaná plocha podle parcelních čísel | výměra pozemku v m2 | kultura | BPEJ | stupeň ochrany | návrh k odnětí | etapa |
|-------------|--|---------------------|------------------------|-------|----------------|----------------|-------|
| VD 01 | 1571/1 | 250 | trvalý travnatý porost | 22110 | IV. | | návrh |
| | 1570 | 20 | vodní plocha | | | | |
| | 1569 | 210 | orná půda | 25500 | IV. | | |
| celkem | 480 | | | | | | |
| VD 02 | 748/1 | 1 420 | trvalý travnatý porost | 25500 | IV. | | návrh |
| | 747 | 15 | vodní plocha | | | | |
| celkem | 1 435 | | | | | | |
| VD 03 | 1306 | 440 | lesní pozemek | | | | návrh |
| celkem | 440 | | | | | | |
| VD 04 | 1305 | 860 | lesní pozemek | | | | návrh |
| celkem | 860 | | | | | | |
| VD 05 | 1576/2 | 852 | lesní pozemek | | | | návrh |
| | 1576/3 | 612 | ostatní plocha | | | | |
| celkem | 1 464 | | | | | | |
| VD 06 | 1332 | 60 | trvalý travnatý porost | | | | návrh |
| | 1665/1 | 75 | trvalý travnatý porost | 25500 | IV. | | |
| celkem | 135 | | | | | | |
| VT 07/VT 08 | 969 | 2 070 | ostatní komunikace | | | | návrh |
| | 1630 | 75 | ostatní komunikace | | | | |
| | 918 | 860 | ostatní komunikace | | | | |
| | 917 | 25 | ostatní komunikace | | | | |
| | 919 | 840 | ostatní komunikace | | | | |
| | 884 | 2 525 | ostatní komunikace | | | | |
| | 843 | 945 | ostatní komunikace | | | | |
| | 827 | 40 | ostatní komunikace | | | | |
| | 770 | 2 345 | ostatní komunikace | | | | |
| | 748/1 | 575 | trvalý travnatý porost | 25500 | IV. | | |



| | | | | | | |
|--------|--------|--------------------|-----------|-----|--|--|
| 747 | 15 | vodní plocha | | | | |
| 685 | 2 270 | ostatní komunikace | | | | |
| 585 | 2 395 | ostatní komunikace | | | | |
| 556 | 37 020 | ostatní komunikace | | | | |
| 1543 | 630 | lesní pozemek | | | | |
| 1627 | 6 640 | silnice | | | | |
| 1629/1 | 1 395 | silnice | | | | |
| 1369/7 | 60 | zahrada | 2211 0 | IV. | | |
| celkem | 60 725 | | | | | |

NAVRŽENÉ VEŘEJNĚ PROSPĚŠNÉ STAVBY – ZÁBORY ZPF

| BPEJ | BPEJ | plocha v m2 |
|-----------|-------|-------------|
| VD01 | 22110 | 250 |
| | 25500 | 210 |
| VD02 | 25500 | 1 420 |
| VD06 | 25500 | 75 |
| VT07/VT08 | 22110 | 60 |
| | 25500 | 575 |
| celkem | | 2 590 |

NAVRŽENÉ VEŘEJNĚ PROSPĚŠNÉ STAVBY – ZÁBORY LPF

| BPEJ | kultura | plocha v m2 |
|-------------|---------------|-------------|
| VD03 | lesní pozemek | 440 |
| VD04 | lesní pozemek | 860 |
| VD05 | lesní pozemek | 852 |
| VT 07/VT 08 | lesní pozemek | 630 |
| celkem | | 2 782 |

ZASTOUPENÉ BPEJ, STUPEŇ JEJICH OCHRANY, CELKOVÉ PLOCHY

| BPEJ | stupeň ochrany | plocha v m2 |
|-------|----------------|-------------|
| 22110 | IV. | 12 |
| | | 736 |
| 25500 | IV. | 2 280 |

e2) Klimatické podmínky

Katastrální území obce Hradištko se nachází v klimatické oblasti teplé (A), která je charakterizována jako mírně suchá s mírnou zimou (A3).

| | |
|---|--------|
| - průměrná roční teplota vzduchu : | 8,9°C |
| - průměrná měsíční teplota (leden) : | -1,7°C |
| - průměrná měsíční teplota (červenec) : | 19°C |
| - průměrný roční srážkový úhrn | 543 mm |
| - nejvyšší měsíční srážkový úhrn (březen) | 70 mm |
| - nejvyšší měsíční srážkový úhrn (červenec) | 78 mm |
| - srážky v období duben – září | 347 mm |
| - srážky v období říjen – březen | 196 mm |

f) Obsah grafické části odůvodnění územního plánu

| | |
|-------------------------------|-----------|
| Počet listů textové části: | 21 listů |
| Počet výkresů grafické části: | 3 výkresy |

| číslo výkresu | | měřítko |
|---------------|--|----------|
| II.1 | koordinační výkres | 1:5 000 |
| II.2 | výkres širších vztahů | 1:12 500 |
| II.3 | výkres předpokládaných záborů půdního fondu. | 1:5 000 |

Použité zkratky :

| | |
|-----------------|---|
| BPEJ | – bonitované půdně ekologické jednotky |
| CR | – cestovní ruch |
| ČOV | – čistírna odpadních vod |
| K ÚPn SÚ | – koncept územního plánu sídelního útvaru |
| K ÚPO | – koncept územního plánu obce |
| LBK | – lokální biocentrum |
| LPF | – lesní a půdní fond |
| MDS ČR | – ministerstvo dopravy a spojů |
| MKP | – místo krajinného rázu |
| MMR ČR | – ministerstvo pro místní rozvoj |
| NPP | – národní přírodní památka |
| ORP | – obec s rozšířenou působností |
| PUPFL | – pozemek určený k plnění funkcí lesa |
| RD | – rodinný dům |
| RN | – retenční nádrž |
| RP | – regulační plán |
| ÚAP | – územně analytické podklady |
| ÚPD | – územně plánovací dokumentace |
| ÚPP | – územně plánovací podklady |
| ÚPn SÚ | – územní plán sídelního útvaru |
| ÚP | – územní plán |
| ÚPO | – územní plán obce |
| ÚR | – územní rozhodnutí |
| ÚŘ | – územní řízení |
| ÚSES | – územní systém ekologické stability |
| ÚÚP | – úřad územního plánování |
| ÚS | – územní studie |
| VKP | – významný krajinný prvek |
| VPS | – veřejně prospěšná stavba |
| VPO | – veřejně prospěšné opatření |
| SŘ | – zákon č. 500/2004 Sb., správní řád, ve znění pozdějších předpisů |
| STZ | – zákon č. 183/2006 Sb., o územním plánování a stavebním řádu (stavební zákon), ve znění pozdějších předpisů |
| ZPF | – zemědělský půdní fond |
| ŽP | – životní prostředí |
| ZABAGED | – základní báze geografických dat. ZABAGED – digitální topografický model území ČR odvozený z mapového obrazu Základní mapy České republiky 1:10 000 v souřadnicovém systému S–JTSK a výškovém systému baltském – po vyrovnání. |