

Městský zpravodaj



Lístek na prázdniny

Nebe, už dočista rozkrájené rorýšními křídly a plné sluníčka, věští blížící se konec června. Čas, kdy se všichni těšíme na prázdniny. Slovo tak sladké. Později se mění na slovo dovolená, ale to dětské očekávání zůstane nám všem navždy spojeno se slovem prázdniny. Poslední zvonění na chodbách škol, poslední zvonění klíčů pana školníka a končíme, zavíráme!

Jenže: na prázdniny je potřeba mít rádný lístek. Ne leďajáký papír. Lístek, který se jmenuje vysvědčení. A dostat tenhle lístek stojí dobrých 10 měsíců úsilí a práce. Ani ve škole není nic zadarmo a tak žáci a studenti musí projit mnohými zkouškami, písemkami či testy. A teprve potom mohou dostat ten vysněný lístek na prázdniny, lístek na dva měsíce volna, na dva měsíce vyletů...

Vysvědčení je jeden z mnoha důležitých „papírů“, které nás provází životem. Vezměte třeba jen rodný list, očkovací průkaz, fidičský průkaz, občanský průkaz, oddací list, pas, maturitní vysvědčení a kdoví co ještě. Samé důležité dokumenty a papíry, bez kterých se neobejdeme. Papíry, které se často nелеhko získá-



Foto: Radka Bártová

vají, ale někdy naopak lehce ztráci... Prázdné školy nezůstanou ale prázdné úplně. Do budov se nahrnou různé firmy

a udržba a opravy se rozjedou naplno. Je třeba využít čas a vše připravit na nový školní rok. Město Nymburk, jako zřizovatel základních škol, se

každý rok snaží vylepšit prostředí pro výuku, jak jen mu to rozpočet dovoli. Možností je mnoho, ale peněz už méně. A tak se do rozpočtu mohou dostat jen vybrané akce, dle důležitosti a naléhavosti.

V srpnu pak ferneslníky a malíře vystrídají paní uklízečky, pan školník zkontroluje pořádnou práci a vše už zase bude směřovat k 1. září... Ale nepřebíhejme! My máme prázdniny teprve před sebou a lístky ještě nejsou vypsaný a rozdány, ještě zvoní a ještě se hraje o výsledky.

Milí oteňáci, děti, studenti a vůbec všichni! Přejeme vám krásné, pohodové prázdniny, prožit ve zdraví se svými blízkými, hodné nových zážitků a poznání. Přejeme vám ten lístek na prázdniny co nejlepší, aby rodiče, ale i dědeček s babičkou měli radost. Přejeme vám šťastný návrat domů, do školy, nebo vykročení do nových studií či praxe.

Užijte si hezky dobu volna. P.S. Ono toho krájení nebe rorýšum, ale i vialstovkám a jirčičkám rychle ubývá a až se setkáme na nymburském jarmarku a posvícení, tak rorýši už budou dávno svištět nebem v Africe.

Rada města

Ekonomický odbor informuje

Upozorňujeme občany, že termín splatnosti poplatku za komunální odpad pro poplatníky, kteří platí poplatek čtvrtletně, je pro 2. čtvrtletí do 20. června 2010, za 3. čtvrtletí do 20. září 2010 a za 4. čtvrtletí do 20. prosince 2010.

Městský úřad Nymburk umožňuje tyto formy platby:

- prostřednictvím SIPO
- bezhotovostním převodem na účet č. 19-0504359359/0800
- složenkou
- v hotovosti v pokladně Městského úřadu.

TEŽ MOŽNO V POKLADNĚ MĚSTSKÉHO ÚŘADU POUŽÍT PLATEBNÍ KARTY

Při všech formách úhrady

je třeba důsledně uvádět variabilní symbol, který má každý poplatník včetně nezletilých osob. Pokud neznáte tyto údaje, rádi vám je sdělíme při osobní návštěvě i telefonicky (telefon 325 501 160 - pí Plachá, kancelář č. 110). Na internetových stránkách www.mesto-nymburk.cz jsou k dispozici aktuální formuláře, které se týkají poplatku za komunální odpad

Pokladna je umístěna v hlavní budově na Náměstí Přemyslovců 163 v Nymburce a je otevřena:

PONĚLÍ	8.00 – 17.00 hod.
ÚTERÝ	8.00 – 11.00 hod.
STŘEDA	8.00 – 17.00 hod.
ČTVRTEK	8.00 – 11.00 hod.
PÁTEK	12.00 – 16.00 hod.
	8.00 – 11.00 hod.

V dnešním čísle najdete

- **Divadelní spolek Hálek Nymburk letos slaví 150 let** strana II
- **Ohlédnutí za uplynulým rokem 2009** strana III
- **Prevence o prázdninách** strana IV
- **Dragouni v Nymburce** strana IV



Foto: Radka Bártová

- **Rozhovor s archeoložkou PhDr. Karlou Motykovou, DrSc.** strana V
- **TIP NA VÝLET - Za pramenem Mrliny** strana VI

Evropská unie pomáhá i v Nymburce



PODPORUJEME VAŠI BUDOUČNOST
www.esfcr.cz

Město Nymburk požádalo v počátku letošního roku o dotaci na zpracování Strategie rozvoje města Nymburk (dále jen SRMN) na období let 2011-2020. Dotačním titulem, který uvedenou dotaci umožňuje, je Operační program Lidské zdroje a zaměstnanost (OP LZ). Uvedený operační program je spolufinancován z prostředků Evropské unie (EU) - Evropského sociálního fondu (ESF), který se zaměřuje na „podporu naší budou-

nosti“.
Městem podaná žádost byla projednána ve výběrové komisi Ministerstva vnitra ČR a požadovaná dotace na akci „Strategické plánování a související vzdělávání ve městě Nymburk“ byla Rozhodnutím MV ČR ve výši 975 297,14 Kč schválena. Celkové náklady projektu jsou 1 147 408,40 Kč a rozdíl (15%) tj. 172 111,26 Kč uhradí město ze svého rozpočtu.
Práce na zpracování Stra-

tegie rozvoje byly zahájeny v červnu tohoto roku. Zpracovaná komplexní strategie rozvoje města bude předložena zastupitelstvu města v říjnu 2010. Následně projekt do března 2011 řeší související vzdělávání ve městě ve vazbě na SRMN. V současné době je vypisována výběrové řízení na zpracování strategie. Uvedený projekt počítá samozřejmě s tím, že do zpracování uvedeného materiálu bude zapojena široká veřejnost

a její připomínky budou do rozvojového materiálu zapracovány.

Zpracování a schválení SRMN by mělo občanům města i úředníkům města odpovědným za jeho rozvoj přinést konceptní materiál, kterým budou vyzvednuty priority v rozvoji města na jednotlivá léta 2011 až 2020 a ukázat na finanční možnosti města v tomto období.

V Nymburce 21.6.2010
Ladislav Kůrk, starosta

Královna Eliška Přemyslovna v Nymburce - oslavy 700 let

Rozmach středověkého města Nymburka ve 14. století byl významně podpořen přemyslovskou kněžnou Eliškou (20.1.1292-28.9.1330), jejím manželem Janem Lucemburským a posléze jejich potomkem císařem Karel IV. Roku 1306 zemřel poslední Přemyslovec v mušské línii Václav III. - bratr Elišky. O uprázdněný trůn se ucházelo hned několik zájemců (Rudolf Habsburský či Jindřich Korutanský). Na jaře roku 1310 dostávají konečně události spád, neboť nespokojenost se slabou vládou Jindřicha Korutanského dosáhla u části šlechty a duchovenstva takové míry, že byli rozhodnuti vyvolat novou královskou volbu, ve které měla hrát hlavní roli mladší sestra Jindřichovy ženy, Eliška. Jindřich Korutanský pochopitelně tušil, že případný sňatek Elišky Přemyslovny s Janem Lucemburským by mohl zcela podkopat jeho už tak velmi vratkou pozici, proto Elišku střežil jako oko v hlavě ve svatojiřském klášteře na Prázkém hradě, s úmyslem provdat ji za bezvýznamného mišeňského šlechtice Otu

z Burgau - Lobdaburgu. Když se tyto zvěsti donesly dne 28. května 1310 do lucemburského tábora, bylo okamžitě rozhodnuto o jejím útěku. Akce se chopil sám Jan z Vartemberka (dle Zbraslavské kroniky, podle Pulkavovy kroniky to měl být nevlastní bratr levoboček Jan Volek), kterého čekal nejen nелеhký úkol zorganizovat celý únos a zajistit úkryt, ale hlavně také přemluvit Elišku. Nechce už vyprávět slavnou Zbraslavskou kroniku: „Vstal tedy rytíř kerle věrný statečný rytíř, nikterak nejša ještě nasycen, vsedl na koně, jel napřed a po splehlivém posloví pod mlčením přikázal, aby ho následovala stísňená královská dcera, jakýmkoliv způsobem by mohla. Uvěřila věrnosti svého rytíře divčí upřímnost. Rychle se oblékla do pláště chudáčky, vzavši s sebou jen dvě dívky, Cecílii a Anežku, zahaleno jako jedna stařena šlo pěšky [z Hradčan] hodně rychle krácejíc jako kvetoucí mládí panny až na Vyšehrad a tam v naléhavé nutnosti vsedla na koně mimochoďníka nežná dívka a dostala se s Janem z Var-



Foto: Jan Řehounek

temberka a jeho rytíři do Nymburka nad Labem (Nymburgam). Když nebyla uprchla, byla by jistě upadla do léčky protivitěství, kterou její protivníci nastrojili.“ Nymburk byl tehdy pev-

nou baštou Jana z Vartemberka, tak nebylo divu, že si Nymburk vybral jako místo princeznina úkrytu. Do Nymburka dorazila princezna Eliška v hloubi noci. Díky bdělosti starého rybáře byla

Eliška se svým doprovodem neprodleně převezena na druhý břeh řeky Labe. Zakrátko už její průvodci vyjednávali u nymburského rychtáře ochranu. Brzy byl celý Nymburk vzhůru. Lidé se sbíhali k rychtářům, všichni totiž chtěli spatřit vzácného hosta. Když se dozvěděli, že kněžna pobývá ještě v rybářně, spěchali tam. S Eliškou a s jejím doprovodem vybaveným svítilnami se však strelili už nedaleko rychty. Opět dejme prostor kronice, tentokrát Jana Příbika Pulkavy z Radetina: „Jakmile Eliška přijela do Nymburka, svolala měšťany a rozvážně takto promluvila: „Dokud žil jasný, kdysi král Václav, král český, můj otec, vystavěl na tomto místě z venkovského místa a městečka město a opevnil vás hradbami. Hle, me samotnou divku, zblavenou nejdražších rodičů, můj svagr, zmíněný vévoda korutanský, zavrel do vězení a nepřátelsky se mnou jednal až do nynějška, kdy jsem se rozhodla utéci k vám. A spolehám na vaši věrnost, zdám o vaši bezpečnou ochranu.“ Rychtář a měšťané,

když slyšeli tato působivá slova, vůbec se nerozmýšleli a okamžitě přijali Elišku pod svou ochranu. Současně jí i jejímu doprovodu nabídl své pohostinství, jak dlouho bude potřebovat. Elišku ubytovali v nejhonosnějším domě na náměstí. Stoupenci Elišky se v krátkém čase sjeli do Nymburka a radili se o dalším postupu. Eliška nakonec využívala ochrany a pohostinství Nymburských celý měsíc. Do Prahy se odebrala až 29. 6. 1310. Ten den totiž zasedal český sněm, který rozhodl o sesazení Jindřicha Korutanského a určil za manžela Elišky Přemyslovny právé Jana Lucemburského. Velká svatba se odehrála 1. 9. 1310 v říšském městě Spýr.

Nymburští košťíři a ochotníci si tyto události i letos připomněli a pod hradbami v sobotu 29. května sehráli opět tuto nezapomenutelnou scénu o Eliščině příjezdu do města na motivy hry Jana Řehounka.

PhDr. Pavel Fojtík
(za využití jeho textu z přílohy po Nymburce z nakladatelství FrauS 2008)

Hrabalovo Kersko 2010

Ve dvacátém vydání roku 2010, 20. května, uveřejnil týdeník Sedmička na dvou stránkách reportáž Hrabalovy otisky v Polabí, v níž se píše: „Když týdeník Sedmička v lednu zjišťoval v Nymburce, kdo je největší žijící osobnost města, každý dotázaný odůšil: Bohumil Hrabal. Recese? Ne tak docela. Proslulý spisovatel, jenž svůj život pevně svázal s Polabím, je sice už třináct let po smrti, v televizi však stále běží filmy inspirované jeho knihami a jeho čtenáři se každé jaro scházejí na akci Hrabalovo Kersko.“

A oni se o dva dny poté, v sobotu 22. května, v Kersku opravdu znovu sešli, tentokrát už podvanácté. Asi padesát či šedesát těch prvňáků v deset prameně odhuk vyrazilo na trasu tradičního pochodu „Po místech, která měl Bohumil Hrabal rád“. Tentokrát poprvé bez autora stezky a každoročního průvodce Honzy Řehounek, jemuž v tom zabránily drobné pohybové potíže. Na nové označené stezce ale nikdo nezboudil tak, jako kdysi černoušky zápasník z družiny Gustava Frištenského, kterého už nikdo nikdy nespátřil. Všichni dorazili ve zdraví do zahrady Lesního atelieru Kuba, stejně jako dvaatřicet účastníků cyklojízdy, která odstartovala v deset hodin od neadnového zřízeného Hrabalova posezení „U Tří koček“ na břehu Labe, kousek od někdejší Hrabalovy vily v Nymburce.

Po třinácté hodině začala na improvizovaném jevišti v poetické zahradě u Kubě koncertovat pražská kapela Ponožky pana Semtamůka – hrála skvěle! Moderátor Jarda Kríž pak pozval postupně k mikrofonu několik hostů. Především to byl akademický malíř Jiří Skopec. S jeho originálními výtvarnými předlohami pro vydávající představení přišel podávat i sám autor a kupodivu tentokrát komise inscenací oklepla. „Když jsem se přistěhoval do Líbne,“ vzpomínal dál, „šel jsem se také podívat do restaurace, kam chodil pan



Divadelní spolek Hálek na Hrabalově Kersku. Foto: Jan Řehounek

tě jedné, nymburské, „U Tří koček“. A nebudou to ledajaké kočky!

Dalším hostem byl populární herec Josef Dvořák. Jenže v okamžiku, kdy přišla jeho chvíle na jevišti, se strhla bouřka s obrovským lijákem. (Přšelo poprvé za dvanáct let Hrabalova Kerska!). Diváci roztáhli deštny a Pepa Dvořák s neskrývaným údivem, že tam nezustal sám - očekával, že všichni utecou - vykládal, že patří k náruživým milovníkům Hrabalovy tvorby, nemůže však říci, že by měl některou jeho knihu raději než jiné. „Casem se mi všechny, které jsem kdy přečetl, slily do jednoho celku s názvem Dílo Bohumila Hrabala.“

Zavzpomínal rovněž na svá setkání se spisovatelem. Když zkusil v divadle Semafor Taneční hodiny pro starší a pokročilejší, museli si tehdy povinně nechat ideologickou komisi představení schválit. Ta jim ho dvakrát zamítla. Po třetí se na předváděcí představení přišel podívat i sám autor a kupodivu tentokrát komise inscenací oklepla.

„Když jsem se přistěhoval do Líbne,“ vzpomínal dál, „šel jsem se také podívat do restaurace, kam chodil pan

Hrabal. Tam vám byla výčepní... senza ženská! Ona měla všechno nastrkané pod pultem a k tomu upravenou halenku a neuvěřitelný dekolt. Takže, když se naklonila pro to, co měla pod tím pultem, málem všichni chlapi přepadli, protože byli hlavou a potom i očima za ní. Od té doby jsem do té hospody začal chodit taky.“

Nizkými valícími se mraky setmělé Kersko rozřáhl svým humorem tento stále veselý člověk, jenž se nedá jen tak něčím zaskočit. A přece! Odbourala ho Jana Kubová, která rekla: „Když jsme zvali do Kerska zasloužilého vodníka, netušili jsme, že s sebou přiveze i tolik vody!“

Asi to tak bylo, jelikož sotvaže odjel, vysvitlo slunce a do večera bylo krásné. Než se ale vyčáslilo, srádně se do svého úkolu sehrát několik obrazů ze své divadelní inscenace Slavnosti sněženek v dešti pustili členové divadelního spolku Hálek z Nymburka. Představení tak dostalo pravou pábitelskou atmosféru, když herci včachtali v blátě, zastřelený kanec promáčený deštěm vypadal spíš jako foxteriér a akademickému malíři Junkovi tekl z nákupu, který vlastně ani nectěl. Mistr Ka-

rel už ale myslivčím sežral slámy v plném slunci.

V dalším programu vystoupil kerský písničkář Tomáš Matějček a na natáčení filmu Slavnosti sněženek zavzpomínal dva místní protagonisté. Paní Věra Kutělová se ve filmu divala na jízdní řád autobusu a dva „natěrači“ jí chtěli na „pozadí“ namalovat nápis Zahradkářů Kersku. Ale hlavně: ona byla za svobodna Francová – pan Franc a jeho dvě ukřižené ženské... Už víte, o koho jde? Měním z těch dvou natěračů byl právě pan Jiří Fiala, který si zahrál rovněž jednoho z myslivců při slavné kančí hostině v Hájně a byl vlastně Hrabalovy reálnou předlohou pro pana Lelího.

Došlo také k vyhodnocení soutěže z cyklistického pochodu a soutěže o nejkrásnější „hrabalovské“ tričko. Postržišské pivo teklo proudem, lidé si pochutnávali na pečeném seletí nebo na valašských frgalech, desítky fotografií dokumentovaly dny, potkávali se známi a seznamovali neznámi a všichni se báječně bavili. „Tak zase napřesrok!“ loučili se povdvečer. „Anebo nad knihami našeho pana spisovatele!“

Jan Řehounek

Divadelní spolek Hálek Nymburk letos slaví 150 let od založení

V letošním roce dověří Divadelní spolek Hálek významné jubileum. Dne 3. září uplyne 150 let od založení tohoto aktivního, nymburského divadelního souboru.

Pripomeňme si trošičku historii. Začalo to mnohem dříve. Než na počátku 19. století, kdy se do našeho městečka, které v té době mělo necelé tři tisíce obyvatel, sjížděly skupiny pojišťovatelů, kejklířů, akrobátů, tanečníků, hudebníků, ale také herců. Vždy první neděli v září se konalo Nymburské posvěcení, které bylo velkou příležitostí pro různá představení. Lidé se chtěli bavit často. Proto se v místě vrtvářské skupinky dobrovolníků, které pro zábavu spoluobčanů zkoušely hrát vlastní divadelní představení. Tak se v mezidobí let 1820 až 1860 postupně hrálo ve „Staré radnici“ na Boleslavské ulici, v domě známém „U Bernanů“, v hostinci „U Černého orla“, v hostinci „U Klecanských“, později známém „Na Knížecí“ (dnešní Založna) a v hostinci „U Bílého beránka“. Četné ochotnické skupiny, podporované zájmem občerstva, stupňovaly svoje úsilí a ochotnických herců přibývalo.

Na začátku prázdnin v roce 1860 se kolem Ludvíka Rubingera seskupilo několik studentských nadšenců, kteří pod jeho vedením založili ochotnický spolek s důkladnými základy právního společenství. Rubinger byl neschopnější osobou, která v té době mohla podobný čin uskutečnit. Psal verše, skládal pamflety, zpíval, tančil, hrál, ale především byl vynikajícím organizátorem. A tak byl roku 1860 založen ochotnický divadelní spolek, pro který byla získána chodba v budově staré obecné školy v prvním patře bývalého kláštera. Pres prázdniny navcivili studenti hru Václava Klimenta Klípecy „Divotvorný klubouk“ a uvedli ji na nymburském

posvěcení dne 3. září 1860. Zájem o představení byl nesmírný a tak byl položen základ stálému stánku pro divadlo.

V roce 1871 si divadelní soubor dáva do svého názvu jméno velkého českého souboru „Hálek“, dlouhá léta hrával v původním areálu bývalého kláštera. Teprve v roce 1936 se dočkal nové moderní budovy, která byla vystavěna na téže místě, ovšem v moderním kubistickém stylu. O vsazení divadelní scény do starobylého klášterního prostoru ostatně do dnešních dnů Jana Nepomuckého v jejím těsném sousedství. Divadelní spolek Hálek si podržel kontrolu nad budovou až do 50. let 20. století, kdy byl násilně včleněn s budovou do struktury kulturně výchovných organizací nymburských dílen. K osamostatnění spolku již přistoupeno až po roce 1969, nikoliv však k navrácení budovy do jeho správy, ta připadla městu.

V současnosti je zřizovatelem spolku „Hálek“ Městské kulturní středisko Nymburk a provozovatelem budovy divadla je od roku 2000 soukromý subjekt. Díky městu Nymburk bylo divadlo několikrát nákladně rekonstruováno. Hálkovo měské divadlo se tak může pochlubit kvalitním zázěmím, které několikrát do měsíce přitahuje stovky příznivců divadelního umění z Nymburka a širokého okolí. Diváci přicházejí do divadla nejen na hry pražských divadel, ale v duchu tradice ochotnického divadla i na hry místních ochotníků, na jejichž vzniku se podílii několik tvůrčích skupin.

Ke 150. výročí založení divadla nastouval Divadelní spolek Hálek humorné poetický příběh podle knižní předlohy Bohumila Hrabala „Slavnosti sněženek“.

Městská knihovna Nymburk

Tour de Labe ROTARY HANDICAP

Labská stezka – komunikace napříč republikou bez bariér

Propagační cyklojízda s účastí vozíčkářů od pramene Labe proběhne ve dnech 14.-22.9.2010.



Cílem Tour de Labe HANDICAP 2010 je:

- integrace tělesně postižených
- podpořit dokončení Labské stezky bez bariér v celé délce 365 km
- prezentace přírody, měst a památek podél Labe
- vytvořit pasport bariér na Labské stezce
- působit následně na jejich odstranění
- umožnit kontakty a zajišťovat setkání
- podpora osazení celkových map na zadní strany panelů Labské stezky s vyznačením doporučených úseků: bez bariér

Tour de Labe HANDICAP 2010 bude mít několik rovin:

- 1/ Rovina sportovní - prezentace sportovních schopností tělesně postižených zvládnout celou trasu. Předpokládáme, že asi 1/3 účastníků základního pelotonu bu-

dou handicapovaní sportovci na bicyklu nebo handbiku. Zbývající doprovod cyklistů (2/3) budou cyklisté připraveni jim v případě potřeby pomoci překonat bariéry na trase.

2/ Na vybraných rovných úsecích zejména ve městech se k pelotonu připojí místní skupiny cyklistů a vozíčkářů, osob s handicapem i bez, seniorů na tříkolách, cyklistů s dětskými vozíky, s turisticko bagazí, užitkovými - nákladními koly, jakož i přízniců IN LINE, kteří tak podporují myšlenku a cíl akce Tour de Labe HANDICAP 2010: „Za Labskou stezku bez bariér“.

3/ Sobotní etapy 18.9.2010 s dojezdem do Sportovního centra Nymburk se zúčastní nejširší cyklistická veřejnost, zástupci Rotary klubů, vozíčkáři a pozveme i význačné osobnosti. Večer proběhne exhibiční basketbalová utká-

ni vozíčkářů a společenský večer.

4/ Chceme přispět k tomu, aby Labská stezka byla v budoucnu bezpečný a bezbariérový koridor pro ekologickou, alternativní a bezmotorovou dopravu mezi městy a obcemi.

5/ Labská stezka včetně Německé Elberadweg může být 1000 km dlouhá bezpečná turistická trasa pro volnočasové aktivity všech (cyklistů, pěších, vodních turistů, vozíčkářů, osobně i s Labem mohou být vedeny koňské stezky apod.).

Jde nám o zlepšení současných podmínek, aby zde bylo pohodlné a bezpečné místo pro všechny uživatele Labské stezky. Jejich počet v některých místech neúměrně narůstá a tomu již neodpovídají současné parametry Labské stezky.

Potencionální partneři: Města a obce na Labi, Povodí Labe, Kraj Hradecký, Pardubický, Středočeský, Ústecký, Nadace Partnerství: Greenways, Cyklisté vítání, CDV, ministerstva.

Doufáme, že obdobně jako loni se do organizace zapojí Rotary kluby na Labi.

Průběžné info a pracovní itinerář na labskastezka.cz.

Zveme příznivce našich akcí a potencionální účastníky akce Tour de Labe HANDICAP, zejména dobrovolní-



ky - cyklisty pro asistenci vozíčkáře na celou akci, nebo kterukoliv etapu, k předběžení nabu přiřhlášení emailem na info@labskastezka.cz nebo na tel. 777 556 690.

Výběr z pracovního itineráře akce - úvodní dny:

V úterý 14.9. bude PROLOG, etap v 12.00 ve Špindlerově Mlýně na parkovišti a následovat bude lehká projížďka proti proudu Labe po pravém břehu do Labského

dolu a zpět.

Po prohlídce Špindlerova Mlýna okolo 16.00 hod. bude společný odjezd na Labskou boudu.

Bus - případně lanovka Medvědin a po vlastní ose.

Ve středu 15.9. v 8.00 bude slavnostní start od pramene Labe, technické podrobnosti jsou v jednání.

Záměrem je ukázat účastníkům Labe a hřebyny Krkonoš. Předpokládáme účast do cca 10 vozíčkářů a cca 20 cyk-

listů, kteří budou v případě potřeby pomáhat překonávat bariéry na stezce. Při těchto akcích budou asistovat kamerai a fotoaparát, aby vše bylo zdokumentováno a použito jako pasport stávajících bariér a také pro porovnání situace v budoucnosti, kdy bariéry budou odstraněny.

Hlavní etapa v sobotu 18.9. z Kolína nebo Velkého Oseka do Nymburského SPORT-CENTRA.

Jan Ritter, Labská stezka o.s.

Ohlédnutí za uplynulým rokem 2009

V březnovém čísle loňského roku jsme si slíbili, že se společně sejdeme nad výsledky hospodaření města v roce 2009. Byla zpracována řada rozborů a vývojových řad, jejichž výsledky vám předkládáme.

Rozpočet na rok 2009 byl zpracován podle platných legislativních norem a se znalostí rozhodujících skutečností za rok 2008. Při jeho sestavování byly zohledněny všechny prioritní potřeby. I přes snahu zpracovat plán finančního hospodaření co nejpodrobněji a nejbližší realitě, vyskytly se nepředvídané vlivy, které způsobily odchylky od zpracovaných předpokladů.

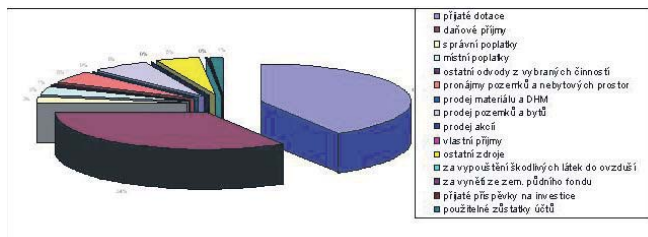
Takovým vlivem se stala celosvětově působící hospodářská a finanční krize, která se neodvratně promítla též do hospodaření našeho města. Jejím dopadem je nenaplnění očekávané výše především daňových příjmů. To byl důvod pro provedení řady rozpočtových opatření na výdajové straně rozpočtu v podobě nezařazovaných investičních akcí.

Finálním výsledkem bylo zvládnutí finanční situace v roce 2009 tak, že vznikl celkový přebytek hospodaření ve výši 5 100,68 tis. Kč. Tyto prostředky byly převedeny k použití do rozpočtu roku následujícího, roku 2010.

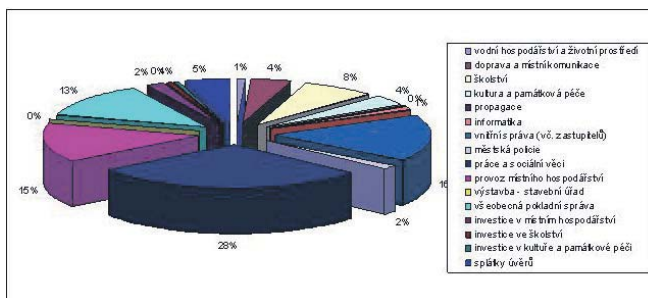
Výdajová stránka rozpočtu prošla v uplynulém roce celou řadou rozpočtových opatření, která průběžně zajišťovala hospodaření se sníženými finančními prostředky. Zohledněny byly také výdaje na základě přijatých dotací. Prioritně byly zajišťovány v potřebném objemu finance na dokončení rozpracovaných investičních akcí, na financování provozu zřízených zařízení (škol, mateřských škol, kulturních zařízení) a provoz městského úřadu, zahajovány byly akce se schválenou dotací.

Z realizace významných úkolů a akcí vybíráme:
V rámci vodního hospodářství a životního prostředí byla vybudována kanalizace na hrbitově za 700 tis. Kč, dokon-

SKLADBA PŘÍJMŮ V R. 2009



SKLADBA VÝDAJŮ V R. 2009



čena byla plynofikace ulic Ve Vlách a Prostřední v Drahelích nákladem 815 tis. Kč

V oblasti dopravy a místních komunikací byly provedeny opravy a údržba celkem za 8 160 tis. Kč, doplněn byl městský mobilniar v hodnotě téměř 1 100 tis. Kč, na dopravní obslužnost území bylo vynaloženo 2 170 tis. Kč, byly vybudovány bezbariérové přechody v hodnotě 1 650 tis. Kč.

Na odstraňování komunálních odpadů město v uplynulém roce vynaloženo více než 13 300 tis. Kč, byla provedena údržba veřejné zeleně za 6 800 tis. Kč, čištění města stálo 5 500 tis. Kč a veřejné osvětlení 4 500 tis. Kč.

Nákladem 2 060 tis. Kč byla provedena rekonstrukce výtahů Polikliniky na sídlišti, vý-

měna oken téhož objektu za 970 tis. Kč, vyměněny byly také vstupní dveře za 380 tis. Kč.

V sociální oblasti byly vyplaceny příspěvky na péči a v hmotné nouzi celkem v hodnotě 96 000 tis. Kč.

Z rozpočtu města byly poskytnuty dotace sportovním a kulturním organizacím celkem v 65 případech v úhrnné hodnotě 11 200 tis. Kč. Splátky přijatých úvěrů z uplynulých let činily 16 125 tis. Kč, platby úroků z nich dosáhly výše 10 730 tis. Kč.

Tolik pro rámcovou představu, s kolika finančními prostředky město hospodáři. Za rok se opět zamysleme nad rokem letošním a zhodnotíme, nakolik byl úspěšný.
Ing. Blažena Dovčinová, ved. ekonomického odboru

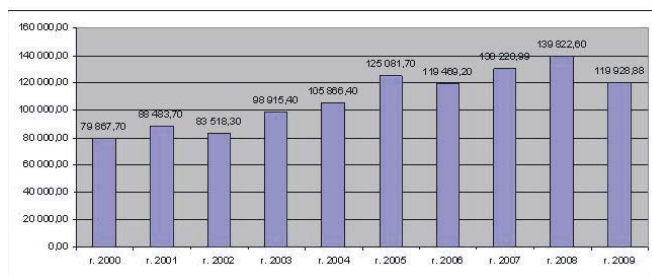
PŘÍJMY - v tis. Kč

položka	rozpočet schválený	rozpočet upravený	skuteč. 2009	% plnění	skuteč. 2008
příjaty dotace	116 987,00	147 444,25	146 902,23	99,63	136 558,52
daňové příjmy	139 733,95	139 733,95	119 828,89	85,83	139 822,57
místní poplatky	13 000,00	13 000,00	9 195,17	70,73	13 056,51
ostatní příjmy	11 950,00	11 950,00	12 379,05	104,46	12 175,50
ostatní příjmy z vybraných činností	3 100,00	3 100,00	3 374,06	108,87	3 124,60
prodej pozemků a nebytových prostor	23 750,00	23 750,00	18 573,65	78,21	18 841,75
prodej materiálu a DHM	0,00	0,00	62,74	0,00	13,20
prodej pozemků a bytů	59 970,00	59 970,00	21 328,44	35,57	31 492,43
prodej akci	0,00	0,00	0,00	0,00	7,33
vlastní příjmy	842,00	842,00	507,56	60,28	456,74
ostatní z droje	3 165,00	3 165,00	16 540,44	521,81	25 574,70
z výměny ze zem. půdního fondu	0,00	0,00	16,00	0,00	10,30
příjaty příspěvky na investice	857,00	857,00	556,89	64,98	71,76
pročíslené zůstatky účtů	0,00	0,00	0,00	0,00	0,00
SPOLUPRAVITEL	372 879,95	489 777,20	349 574,14	86,67	383 433,06
podle čísel zůstatky účtů	40 102,52	40 102,52	-5 100,68	-12,72	9 548,02
DISPONIBILNÍ Z DROJE CELKEM	412 982,47	449 479,72	344 473,46	77,68	393 981,08

VÝDAJE - v tis. Kč

č.	kapitola	rozpočet schválený	rozpočet upravený	skuteč. 2009	% plnění	skuteč. 2008
1	vodní hospodářství a životního prostředí	10 637,00	10 561,71	2 915,03	28,46	9 137,42
2	doprava a místní komunikace	34 298,00	28 029,84	14 515,68	51,78	12 611,23
3	školařství	29 478,00	26 506,00	26 472,15	99,87	24 447,23
4	kultura a památková péče	12 467,00	12 407,50	12 558,64	101,20	12 120,20
5	propagace	1 490,00	1 492,02	1 222,01	81,95	1 177,28
6	informatika	3 600,00	3 659,34	3 587,18	98,03	3 604,17
7	vnitřní správa a zastupitelství	63 797,00	67 734,02	58 477,34	86,32	60 553,70
8	místní policie	6 289,00	6 439,00	6 592,89	102,41	4 131,26
9	práce a sociální věci	85 184,95	102 525,47	98 355,15	95,91	93 787,93
10	provoz místního hospodářství	52 330,00	52 000,00	50 080,71	96,10	45 185,91
11	výstavba - stavební úřad	450,00	450,00	356,89	79,31	1 401,22
12	všeobecná pokladniční správa	54 541,52	59 448,52	43 527,72	73,19	68 565,67
13	investice v místním hospodářství	27 510,00	30 910,00	7 187,05	23,25	29 527,32
14	investice ve školství	3 940,00	3 940,00	1 497,90	38,01	11 085,21
15	investice v kultuře a památkové péči	14 100,00	22 693,00	2 094,72	9,19	4 656,45
16	výdaje 2009	396 966,47	427 473,12	378 349,64	88,67	377 437,48
17	oplatky úroky	19 010,00	19 010,00	16 124,42	84,80	15 562,69
CELKEM CELKEM	412 982,47	449 479,72	344 473,46	77,68	393 981,08	

Vývoj daní od r. 2000 do r. 2009



Seriál: Jak šel čas městem ...



Týřova ulice v současnosti. Foto: Tomáš Kukal



Týřova ulice na začátku 20. století.

Prevence o prázdninách

Ani v průběhu letních prázdnin nezahájí strážníci městské policie v preventivních akcích.

Během celého léta bude probíhat v nymburské sokolovně kurz sebeobrany pro záchranáře, hasiče, sociální pracovníky a další zaměstnance, kteří při výkonu zaměstnání pomáhají lidem a přesto se stávají častým terčem agresivních útoků. Odbornou výuku sebeobrany zajišťuje instruktor bojových umění Ladislav Hoďač, který má dlouholetou praxi v zahraničí a zastupuje organizaci Missing-Link Martial Arts Federation. Přestože kurz nebyl plně obsazen, všichni, kteří se na výcvik sebeobrany přihlásili, si pravděpodobně uvědomili, jak užitečné se jim problém násilí dotýká, a na jednotlivé lekce pravidelně dochází s velkým zájmem o nácvik dalších obranných technik a správného jednání v rizikových situacích.

Program prevence kriminality „Patnáct + s přehledem“ již šestkrát strážníci zákum 9. tříd základních škol a kvart gymnázia představili. Seznámili studenty s počátkem jejich trestní odpovědnosti a s povinnostmi, které pro ně z trestní odpovědnosti vyplývají. Každá dvouhodinová beseda byla zakončena písemným testem, kde si strážníci ověřili jejich získané vědomosti. Samotní patnáctiletí zhodnotili projekt například takto: „Projekt se mi moc líbí. Myslim, že je důležité, abychom my i naši vrstevníci byli dostatečně informováni o trestní odpovědnosti. Myslim, že informace, které jsme se dozvěděli, určité v běžném životě užijeme.“ Další hodnocení zní: „Myslim, že je dobře, že jste nám vše vyjasnili. Předtím jsme si v některých věcech nebyli jisti. Hodnotím projekt jako přínosný.“ Mile překvapila i reakce studentky gymnázia: „Chtěla bych se zúčastnit i dalších akcí s městskou policií, protože mi to přijde zajímavé. Městská policie dělá spoustu užitečné práce, i když někdo tvrdí, že mu zneprájem-



ňuje život. Jednou bych chtěla mít podobné zaměstnání a tak si myslím, že by to pro mě mohlo být dobrý začátek.“ Pro vybrané žáky uspořádali strážníci výlet do Policejního muzea v Praze. To, zda budou strážníci v akcích pro deváté třídy pokračovat a zrealizují víkend s malou školou sebeobrany, záleží na přidělení dotace, o kterou bylo požádáno.

První týden v červenci připravili strážníci pro děti z nymburského dětského domova letní tábor. Tento pobyt bude uskutečněn v Meziměstí v Javorích Horách na Broumovsku. Pro děti bude připraven celodenní program včetně výletu do Adršpáských a Teplických skal, her a motivčních sportovních a tvořivých soutěží. Účastníci tábora budou mít možnost vyzkoušet si jízdu na koních a, jak název celého projektu „Za jeden provaz

– za správný konec“ napovídá, na programu bude i slézání skály pro zájemce. Tento program bude pokračovat i po prázdninách, kdy bude pro vybrané malé lezce připravena výuka lezení na umělé lezecké stěně v sokolovně.

Strážníci ve spolupráci s Turistickým informačním centrem a rádiem Nira již symbolicky zahájili prázdninový akční program pro děti „Hurá na prázdniny“. Kromě her, zábavy a jízdy na člunu se zde děti dozvěděly, jak si správně počínat, aby si své prázdniny co nejlépe užily. Věříme, že „strážnickovo letní desatero“ si všechny děti zapamatovaly a že je čekají radostné prázdniny bez zbytečných problémů, nehod a úrazů.

Přejeme i všem ostatním krásné, pohodové a bezpečné léto.

Městská policie Nymburk



Sezóna 2010 je tu

Ahoj vodní přátelé a příznivci posádky Dragonteamu Nymburk. Někteří z Vás si už jistě všimli, že závodnická sezóna odstartovala v plném proudu. A ani v letošním roce to nebude vůbec lehké. Ptáte se proč? Čeká nás přece obhajoba titulu Mistrů světa! A tak jsme se rozhodli zařadit do naší přípravy i nějaké ty venkovní závody, které nám pomůžou trochu se otrkat na mezinárodní scéně. V sobotu 15.2010 jsme byli pozváni do partnerského města Neuruppinu na největší festival pořádaný v Německu. Populární závod o Parzifalův pohár sliboval hojnou účast, což se také potvrdilo - účastnilo se 68 startujících posádek. V naší kategorii Open, tedy bez omezení, závodilo 10 kvalitních posádek. Závod byl vyhlášen na 250 m. Také stojí za zmínku nepřilís standardní věc a to, že v jedné jízdě jelo dohromady všech 10 lodí. Takže jsme si vyzkoušeli opět něco trochu nového, nicméně na kvalitě naší jízdy nám to neubralo. Dvě rozjízdky se jely hlavně na čas a nejrychlejší posádky měl připadnout putovní Parzifalův pohár. Takže náš cíl byl jasný - jet všechny jízdy na maximální úsilí a vybojovat tu krásnou trofej. Už po první jízdě jsme se uhnížili s nejrychlejšími časem na prvním místě, avšak další posádky byly ve velmi těsném závěsu



Foto: Tomáš Noll

za námi. Před finálovými jízdami jsme stále drželi nejrychlejší čas, čekal nás tedy už jen přímý souboj ve finálové jízdě. Zpoždění cca 1 hodinu nikdo moc nijak neřešil, ani my ne, a Parzifalův pohár byl náš. Poděkování patří jednak městu Nymburk, které nám na tuto cestu zajistilo prvotřídní dopravu, tak

i partnerskému městu Neuruppin, jehož zástupci se o nás téměř královsky starali po celou dobu našeho vítězného pobytu. Tak teď už jen doufám, že příslíví „první vyhrání z kapsy vyhrání“ nebudou v nové sezóně platit.

Jan Větrovský za Dragonteam Nymburk



Dragouni v Nymburce

Dragouni v Nymburce – tak se jmenuje nová výstava v nymburském muzeu, která byla otevřena 25. května a potrvá až do srpna. Výstava nabízí ucelený pohled na pobyt jezdeckých (dragounských) jednotek rakouské armády v Nym-

burce. Dragouni, a nejen oni, ale také kyrysníci, huláni a husáři pobývali v Nymburce od dob Marie Terezie až do roku 1896. Do dnešních časů jsou stálo připomínkou pobytu vojska ve městě ulice Jizdecká, Na Rejdišti a Na Přistavě. První

dvě dokonce po pobytu vojáků dostaly své jméno.

Co zůstalo v Nymburce po odchodu Dragounů

V Jizdecké ulici na místě starých koníren dnes stojí secesní vodárenská věž a dětské hřiště. Ve své době se jednalo o nejrozlehlejší stavbu v historickém centru města, která kdy stála. Po vojácích zde však zůstal jen kamenný barokní mostek přes Malé Valy, vystavený pro snadnější výjezd vojska z kasáren na cvičiště.

Na Rejdišti (dříve Kozí plácek – Kozina) stojí na místě dřívější vojenské kuchyně domek č.p. 56. Jinak všechny tři kasárenské objekty vzaly za své v polovině 50. let 20. století. Na jejich místě bylo vybudováno někdejší autobusové nádraží s domkem pro toalety a dnes je zde situován parčík a skautská klubovna.

Jediné Na Přistavě, v těsné blízkosti Turecké věže, zůstala nejmladší kasárenská budova ve městě zachována. Podlouhlý jednopatrový dům č.p. 267 opravila firma LICA, přičemž zachovala původní ráz vojenské kasárny.

Muzejní expozice
Výstava v muzeu nenabízí jen průřez pobytom dragounských eskadron v Nymburce, ale daleko více. Návštěvník se dozví o vývoji výzbroje (zbraně) a výstroje (uniformy) po celé sledované období. Současné také nahlédne do života vojáka na frontách první světové války. Dokonce spatří rekonstrukci dobového vojenského

ležení v první linii na italské frontě v roce 1917. Může se také blíže seznámit s postavou posledního císaře Karla I., který mimo jiné vystudoval práva v Praze a pobýval jako voják – dragoun v nedalekém Brandýse nad Labem. Každého dále ohromí velké množství shromážděné vojenské výstroje (polních lahví, bodáků, polních lopatek, sumek, brašen atd.), patriotik s císařskou vojenskou tematikou a poštovních pohlednic z fronty s dragounskými výjevy.

Muzejní noc

Již druhým rokem se muzeum snaží systematicky oslovovat mladé studenty a děti. Muzejní pedagog Bc. Petra Peštová v rámci každé výstavy nabízí školám i školkám pestrý a nápaditý doprovodný program. Muzejní noc je proto ideální příležitostí přilákat do muzea také mladé „muzejníky“ i s rodiči. Letos 4. června jich dorazilo 88! Malé i velké návštěvníky přivítali členové historického vojenského klubu i pracovníci muzea v uniformách. V expozici bylo poté připraveno pět stanic s seznamujícími zájemce se životem dragounů a na závěr se mohli každý pokusit vlastnoručně odlišit vlastního cinového vojáčka.

Dragounské manévry
Zlatým hřebem zahájení muzejní výstavy se staly Dragounské manévry. Dne 12. června se v 9 hodin před budovou Vlastivědného muzea shromáždilo několik desítek c. a k. uniformovaných jednotek (3 dra-



gouni na koních, vojáci z 98. pěšího vysokomýtského regimentu a členové generálního štábu). Za doprovodu téměř 200 diváků prošli vojáci náměstím, Palackého třídou, Rejdištěm a přes Kostelní náměstí ulicí Na Přistavě zpět k muzeu. Na náměstí, Na Rejdišti a Na Přistavě Ing. Vladimír Muča a PhDr. Pavel Fojtík pronesli pár slov k historii města a k současné činnosti Klubu vojenské historie. Na všech třech místech zazněla i čestná salva. Po návratu před muzeum byla pro návštěvníky přichystána v dobové polní kuchyni bramboračka a ještě předtím proběhlo slavnostní dekorování vojáků i civilistů. Na závěr je nutné zmínit, že akce by se neuskutečnila bez finanční podpory Města Nymburka a po stránce

hladkého průchodu městem bez organizačního zajištění Městské policie.

Kaplanka č. 44

Současně se slavnostním maršem dragounů ze 14. pluku a pěšího vojska z 98. pěšího regimentu po městě byla uvedena v život nová Kaplanka. Občané Kaplanka vychází již 15 let a právě poslední číslo je věnované čistě dragounům v Nymburce. O text se svorně podělili oba autoři muzejní výstavy PhDr. Pavel Fojtík a Ing. Vladimír Muča. Na dvacet stránkách se tak čtenáři dozvědí vše podstatné o pobytu jezdeckta, kde byla vojenská cvičiště, jak se doplňovalo rakouské vojsko či o členění jízdních pluků.

Do muzea zve PhDr. Pavel Fojtík, historik a spoluautor výstavy

44



KAPLANKA

POUČNÉ ČTENÍ
O KRÁLOVSKÉM MĚSTĚ NYMBURCE A OKOLÍ



Dragouni v Nymburce

Rozhovor s archeoložkou PhDr. Karlou Motykovou, DrSc.

V květnu oslavila významné životní jubileum PhDr. Karla Motyková, DrSc., archeoložka, která se posledních 17 let věnovala archeologickému výzkumu na území města Nymburka. Při této příležitosti obdržela 24. června z rukou starosty města Nymburského Iva III. třídy za významné archeologické objevy na území města Nymburka. Většina široké laické veřejnosti ví o nejstarších dějích na území našeho města jen velmi málo. Proto jsme paní doktorce položili několik otázek, které ale nemohou zahrnout celou šíři jejích výzkumů. Soustředí se tedy jen na nejvýznamnější lokality.

Kdy jste do Nymburka přišla a jakým očekáváním?

Věděla jsem, že se zde dají očekávat zajímavé výzkumy. Proto, když mě v roce 1992 požádala tehdejší ředitelka Karla Sedláčková, abych jí pomohla při poměrně rozsáhlých předstihových archeologických výzkumech před plánovanou zástavbou parcel na Palackého třídě, přijala jsem tuto nabídku ráda.

První práce probíhaly v místech, kde dnes stojí Fotomarket Tichých. Měl tu pracovat ještě Tomáš Velimský se specializací na středověk, ale ten onemocněl, takže jsem strávila v Nymburce celá léta, což jsem původně nepředpokládala. Už jsem sice odešla do důchodu z Archeologického ústavu v Praze, kde jsem od mládí pracovala, ale měla jsem jiné plány.

Parcela byla vrácena v restituci a majitel chtěl stavět. Ukázalo se však brzy, že šlo o velmi šťastnou náhodu, že jsme mohli právě v těchto místech výzkum udělat. Mohli jsme zkoumat celý pruh mezi Palackého ulicí a Kostelním náměstím, které bylo středem středověkého a jak se ukázalo i pravěkého osídlení nejvyšší položeného místa nad lomem řeky. Převážně jsme tu tedy od začátku naráželi na stopy z pravěku, což je moje specializace. Přišli jsme na situaci, kterou jsem vůbec nečekala. Byly to zbytky velkých staveb a stavebních jam s množstvím keramiky a kamenných nástrojů, které náležejí prvním zemědělcům, kteří kolonizovali území Čech v době od poloviny šestého tisíciletí př. Kr. Poměrně výslovně osídlení jsme zaznamenali i z pozdní doby kamenné, což je čtvrté tisíciletí př. Kr. Už v minulosti se tušilo, že tu něco takového může existovat,

ale teprve v průběhu našeho výzkumu se potvrdilo, že první zemědělcí mladší doby kamenné byli postupně vystřídáni komunitami z různých částí Evropy a už ve střední době bronzové zde vrostlo první hradiště: našli jsme nejen hluboký příkop, ale i pozůstatky palisády, která jej lemovala na vnitřní straně. K určení času, kdy se tak stalo, nám přišel nálezy kostry ve skrčené poloze, která byla vybavena kamenným sekeromlatem ze starší fáze pozdní doby kamenné. Pohřeb byl totiž pravěkým příkopem porušen a tak mohl být logicky starší než příkop. Ten byl čtyři metry hluboký a místy až čtrnáct metrů široký, jak se při dalších výzkumech ukázalo. Jelikož však zmíněné dřevěné ohraničení bylo zřejmě v důsledku nějakých válečných střetů, bylo možno spálené zbytky podrobí přírodovědným analýzám a získat informace o jeho stáří. Výsledky ukazují na střední dobu bronzovou (16. stol. př. Kr.). Během dalších staletí bylo opevnění nejméně jednou obnoveno, tentokrát však mnohem důkladněji. Zbytky této hrady ukazují využití kamene a drobného šterku za pomoci dřevěných roštů, při čemž se ještě prohluhoval příkop. Datování spáleného dřeva ukazuje na 10.-9. stol. př. Kr. Hlavní archeologické poznatky získáme při archeologickém dozorů při archeologickém dozorů v domě č.p. 50 se především týkaly sklepa, který byl vsazen do dna pravěkého příkopu. Byl vystavěn po založení města, ale už ve 14. stol. se zde začaly hroutit a došlo k jeho zasypaní. Nový sklep byl posunut více k ulici, dnes Palackého.

Zřejmě největším objevem na této lokalitě byl skříňkový hrob v mohyle.

Když jsme s výzkumem postoupili na parcelu ležící na rohu ulice Na Příkopě, narazili jsme na velké opukové kamenné, na které navazovala plošina pokrytá světlym šterkem, na němž byly položeny ploché kamenné. Naš nálezy byl velmi překvapivý – jednalo se o skříňkový hrob a na něm navršeno mohyly. Hrobová komora byla vydrvena se zbytky kostry. Ty byly datované do období kultury nálekovitých pohárů, tedy do doby zhruba 3600 let před naším letopočtem. Tato neolitická mohyla, tvořená visle postavenými opukovými kamennými různě velikosti, i svou formou, konstrukcí i velikostí

v českém prostředí naprosto ojedinělá, jedná se opravdu o unikátní nález. Ve skříňkovém hrobě ve středu mohyly ležela kostra muže asi padesátiletého, který zřejmě měl v tehdejší společnosti výjimečné postavení, když jej uctili tak nápadnou stavbou. **Byl to váš nejvýznamnější objev v Nymburce?**

Z odborného historického hlediska je nejvýznamnější celý soubor poznatků o pravěkém osídlení této lokality. To, co se v okolí Kostelního náměstí našlo, mapuje průběh celého pravěku od pozdní doby kamenné až po dobu železnou, jak je v současné době známe ze středních Čech. Šlo opravdu o významné centrum osídlení v mnoha pravěkých obdobích.

Jak vidíte budoucnost mohly, nysle, že se dá ještě začínat?



Tedy, v prvotním naštření, slibovali představitelé města, že v krátké době, dokonce bylo řečeno za rok, bude mohyla zkonzerovaná a vestavěná do nějakého objektu. Bohužel dodnes se tak nestalo, byla jen zasypaná písekem. Opukové balvány se už nyní drojí a rozpadají, jestliže se najde vůle a finanční prostředky, bude nutné udělat rozsáhlou rekonstrukci celého objektu. To by nebyl problém, protože existuje podrobná dokumentace. Doufám proto, že se dočkám a návrh architekta Ma-

tyáse v podobě menšího pavilonu s klenbou se bude realizovat. I letošní rozpočet města počítá s touto stavbou, ale to se stalo už vícekrát a nakonec se ke stavbě nepřistoupilo. Proto jsem, s ohledem na dnešní krizovou dobu, velmi skeptická. Dokonce jsem v loňském roce navrhla panu starostovi, aby zvažil jinou možnou alternativu, pokud nebudou finanční prostředky. Památka se totiž nezadržitelně rozpadá. Navrhla jsem, aby se mohyla zakonzervovala v současném stavu a zahrnula hlínou do podobu, v jaké nejspíše byla po pohřbu významného náčelníka, a osadila ozdobnými keři a květinami. Vznikl by jakýsi miniaturní parkík, který přiléhá k ulici Na Příkopě. Význam místa by mohl připomínat např. kamenný reliéf, před-

a vyměřil jednotlivé parcely, které v centru města existují do dnešního dne. Kamenné základy patřily velké dřevěné stavbě o rozměrech 12 x 7 m, která ještě nerespektovala pozdější protáhle rozvržení parcel. A dala by se interpretovat jako nějaká sýpka, takovou určitě ti stavitelé města potřebovali. Je sice třeba věřit, že ta první obydlí kolonistů měla podobu spíše větších zemljank a teprve potom si budovali domy, může to být objekt až z toho druhého stavebního období. Tento dům totiž z severovýchodního rohu těsně navazoval na čtvercovou studnu, vyžděnou z kamenných, která tu fungovala nejspíše od začátku kolonizace. Každopádně je to zřejmě nejstarší doklad velké hospodářské stavby v nově založeném městě.

Asi největším zdrojem archeologických informací ze středověku byly studny...

Studni jsme našli a zkoumali dvanáct, většinou středověkých nebo renesančních, které samozřejmě nejprve sloužily svému účelu a potom, nejčastěji po různých katastrofách, byly zasypané a tím se pro nás staly užasnou pokladnicí nálezu, zdrojem informací o životě obyvatel města v různých obdobích.

Např. na parcele Thermooservisu u Kostelního náměstí jsme našli dvě studny, jednu zasypanou v 16. století a druhou v období po třicetileté válce. Ta byla zakryta v horní části velkým dřevěným vědem, pod kterým byl starší zásep ze středověkých nálezu. Několik dobře zachovaných hlinitých hrnců bylo dosud naplněno nedojedeným hrachem. Ten, jak víme, patřil k základům tehdejší stravy, asi stejně časté jako jsou dnes brambory. Nejbohatší byly studny objevené a prozkoumané na č.p. 14-15 na Náměstí Přemyslovců, kde stála původní středověká před tím, než byla postavena krásná nová budova, dodnes užívaná a zdobící severozápadní část náměstí. Právě z této parcely, kde dnes stojí budova České spořitelny pocházejí nejkrásnější soubory keramiky, skla i unikátní soubor cínového nádobí, a sice talíř s vyraženým městským znakem a zdobený korbel. Dokonce jsme vyzdvihli z bahnitě vyplněné dřevěné rýchtářské právo.

Dalším velice významným nálezem byla renesanční sladovna.

Základy budovy sladovny, hlavně hvozdovala sladovnická pec, kterou jsme našli při záchranném archeologickém výzkumu při stavbě objektu tehdejší okresního úřadu, dokumentuje obrovský rozvoj města před třicetiletou válkou. Technologické zařízení pochází z roku 1598, avšak po necelých čtyřiceti letech dům vyhořel a sušiny sladovnu zastřaly. Ze zásepu různých částí dvora, kde se namácel ječmen, máme soubor zajímavých nálezu, zejména různých provedeníh pívních džbánek, ale i železných nástrojů. K datování zániku sladovny přispívá drobný krejcar Ferdinand II. ražený v vídeňské mincovně ve dvacátých letech 17. století, který byl nalezen v prostoru severního menšího kominku hvozdovala pece.

Dům podle písemných zmínek vlastnila od roku 1551 celá rada sladovnicků. K době užívání předmětného zařízení se vztahuje písemný zápis ze dne 27. srpna 1598, kde kterého se dohodli tehdejší majitelé Matyáš Hanýk z Nysdorfu a jeho manželka Kateřina se soudemem Vondřejem Polákem, že mohou užasně přes jeho pozemek do odpadu v ulici Velelbiské (dnes Boleslavské).

Zajímavé jsou rovněž historické souvislosti. Délkou a tvarem je tento objekt téměř totožný se sladovnou na zvléctickém hradu. Znamená to tedy, že majitel, nebo lépe řečeno, Kateřina Hanýková, dříve Hlavová, později Kopecká, byla natolik bohatá, že si mohla najmout stavitele, který pracoval pro slechtické kruhy.

Co pro vás práce v Nymburce znamená?

Do Nymburka jezdím ráda, působí tu na mne jeho genius loci historického města. To, co jsem tady mohla dělat, bylo užasně zajímavé. Ta práce zahrnuje velmi dlouhé období od doby kamenné až do současného novověku a některé objevy mají větší než jen regionální význam. Nálezu je tu tolik, že budou zřejmě léta čekat na detailní zpracování a vědecké zhodnocení, neboť na toto nyní chybí finanční prostředky.

Když jsem svoji práci pro Polabské muzeum skončila, budu se sem ještě dál vracet. Byla jsem požádána provést ještě nějaké práce pro Archeologický ústav AV. Tak se s Nymburkem rozhodně zatím neloučím.

Foto a text Jan Rehouček

Nový mapový projekt internetového mapového portálu zaměřený na turistiku a cestovní ruch – místo i pro vaši prezentaci

Pomozte nám naplnit databázi turisticky zajímavých objektů.

Mapový portál města Nymburk je základním místem pro přístup k digitálním mapám správního území ORP Nymburk, prezentovaným prostřednictvím webových aplikací. Mapový portál sdružuje mapové aplikace s nejrozšířenějším obsahem, poskytující širokou škálu informací od základní orientace v území přes informace pro návštěvníky a turisty, až po odborné zaměřené aplikace pro zaměstnance městského úřadu.

V rámci aktualizace internetového mapového portálu města Nymburk byl spuštěn zcela nový projekt „Turistické zajímavosti“. Tento projekt v

prostředí Ajax-klienta nahradil původní htm-klienta. Vyznačuje se rychlejšími zobrazováními, což je dosaženo mimo jiné tzv. dlaždicovým uspořádáním podkladových map. Zobrazuje základní informace o městě a jeho okolí (okres) vyhledávané zejména návštěvníky a turisty, ale i ostatními občany. Hlavním obsahem mapy je množství bodů zájmu jako jsou historické objekty, nemocnice, lékárny, ubytovací kapacity, restaurace, bankomaty, atd. Mapa umožňuje vyhledávat jak adresy, tak i jednotlivé body zájmu a vyhledané informace zobrazit v základní mapě nebo v ortofotomápách



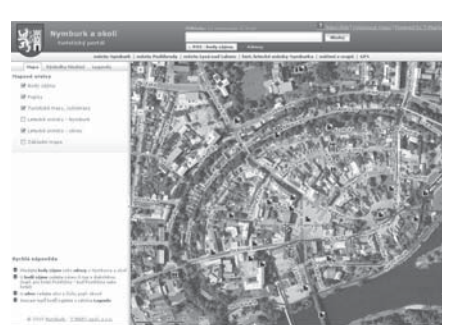
(leteckých snímcích).

Kliknutím na daný objekt v mapě se zobrazí tzv. vizitka, kde jsou základní údaje o objektu, např. název, adresa, GPS souřadnice, atd. U většiny objektů je na vizitce také odkaz na stránky města s rozšířenými informacemi a fo-

tografiemi.

V současné době evidujeme tyto druhy objektů: památky, památné stromy, ubytování, restaurace, supermarkety, bankomaty, turistické zajímavosti, chráněná území, kempy, koupaliště, čerpací stanice, zdravotní zařízení a lékárny. Jelikož máme zájem na poskytování komplexních informací o území zejména z hlediska cestovního ruchu, obracíme se tímto na majitele restaurací, hotelů, apod., aby nám v případě zájmu o tuto formu bezplatné propagace poskytli informace a fotografie svých provozoven. Rovněž tímto vyzýváme širokou veřejnost o pomoc se zmapováním turisticky zajímavých míst našeho regionu.

Odkaz na nový projekt je na oficiálních stránkách města



na adrese: www.mesto-nymburk.cz v sekci „Mapy“. Vaše informace a tipy můžete posílat na

e-mailovou adresu: gjs@meu-nmbk.cz

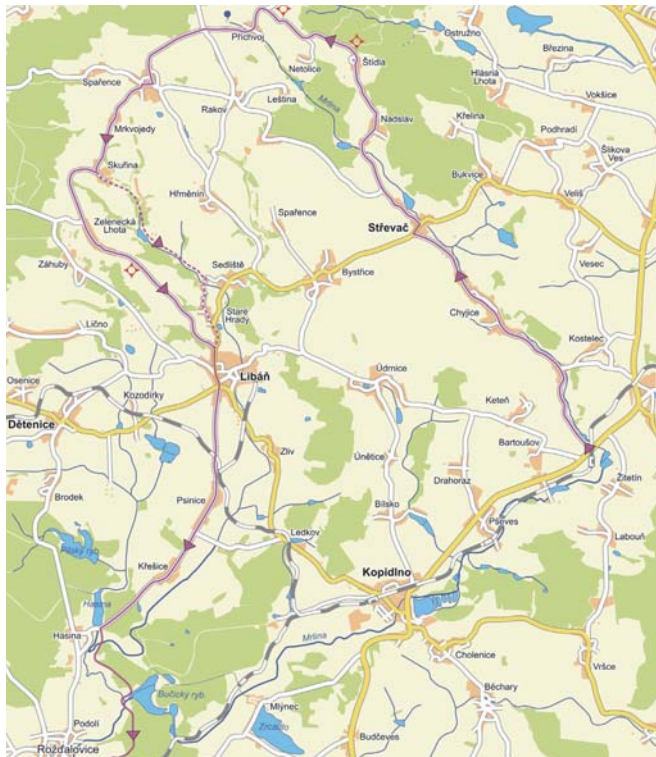
Tomáš Kukal, odbor informatiky

TIP NA VÝLET – Za pramenem Mrliny

Už jsem ve věku, kdy si všímám toho, že tráva je krásně zelená, kytky jsou půvabné, výhledy úžasné, vesničky malebné. Jarní rozkvetlá louka v ranním oparu, no a co, říkají si pubertáci – to je normální. Jenom my starší už víme, že je to zážrak. A když se k tomu připojí endorfiny ze sportovního výkonu, je takový jarní výlet na kole zážitkem velmi obohacujícím život i nás všech. Jedním takovým zážitkem vás provedu.

Už jsem se vydal jednou k prameni řeky Vítkavy, dnes pojedeme k prameni Mrliny. Začneme u horního toku v Bartoušově, kam nás dopraví motoráček z Nymburka. Nejlepší je spoj, který z Nymburka odjíždí po 8. hodině ráno. Trochu nepřijemné je to, že v Kopidlně se čeká asi 15-20 minut na protější vlak. My budeme ale vystupovat až v druhém Bartoušově u státní silnice Poděbrady – Jičín (3. zastávka od Kopidlna). Hned za rušnou silnicí, kterou raději přejdeme, teče pod železniční vlnou naše „řeka“. Vypadá tady spíš jako meliorační potok, ale je to Mrlina. Když jsem byl malý kluk, tak jsem se styděl to slovo skoro vyslovit, znělo to téměř jako sprostárna. Základ slova je ale mírný – zmírňující, pomalý, mírný, rozumí se tok řeky. Přitom se ale dovede se někdy rozprádat, o tom by mohli vyprávět lidé z Vestce. Vydáme se po málo frekventované silnici podle toku řeky k jejímu prameni. Mineme rybní sádky, odkud možná máme o Vánocích středověčného kapra, a mírným stoupáním dojedeme do vesničky Dolany s nepřehlédnutelným kostelem sv. Matěje z roku 1763 na straně nad řekou. Projedeme obcí a asi po 1 km se dostaneme do vesničky Čtyje. Vyskytují se zde již roubené stavby, dnes bohužel velmi chátrající, na kterých je ještě patrný jejich někdejší půvab. Je zde i barokní kostel sv. Šimona a Judy, který je připomínán již roku 1384 jako farní. Později byl upraven a na oltáři je obraz svatého Křítele, který údajně zobrazuje Bartoňovu podobu z obrazu na Valdštejně.

Další vesnici na trase je Střevač. Setkáme se zde s cyklotrasou 28, která by nás dovedla jedním směrem do Nymburka, druhým směrem do Jičína. Než dojedeme na náves ve Střevači, mineme barokní sýpek z roku 1690, poněkud omšelou, ale stále pozoruhodnou stavbu. Je na ni tesaný erb Sporků. Na návesi je také kalvárie a několik soch. Míříme ale vlevo na Nadstav, jednu z nejstarších vsí na Jičínsku. Je připomínána již



Mapa: Tomáš Kuikla, odbor informatiky

roku 1361. U rybníka Mordýř (na Mrlině) jsou slovenské mohyly a nálezy z doby Jordánovské a lužické. Samotný rybník je nedaleko od silnice před obcí Nadstav a snadno vás k němu dovede „potůček“ Mrlina. Je to spolu se 4 ha luk státní přírodní památkou s výskytlem vzácných vlhkomilných rostlin a obojživelníků.

Byl jsem tady na jaře, ještě nebylo olíštěno a bylinné patro kvetlo opravdu velmi pěkně. Vyšel jsem se po cestě, která na mapě končí uprostřed lesa a mokřad. Nevěřil jsem tomu a chtěl jsem podle toku co nejdál. Ta cesta tam ale opravdu končí a dál to nejde. Pokračoval jsem pěšky lesem bez výrazné cesty a vyšel jsem na okraj obce Nechanice. Nemůžu tuto cestu doporučit a ani nevím, zda to není zakázané, proto raději pojedeme přes obec Nadstav.

Je to tedy trochu do kopce, ale

nazývá Panna, a nižší robustnější, 49 m vysoká, Baba. Středověký hrad zpusil za 30leté války.

To už dojdeme do obce Příchov, kde pramení námi sledovaná řeka. Ještě se zastavíme na krásném výhledem, trochu si odpočineme a přečteme si informační tabule a pak se vydáme do samotné obce Příchov a k prameni Mrliny.

Příchov vznikla jako koloniizační osada na počátku 13. století a založili ji pravděpodobně potomci slechtika Markvarta z Brezna. Podle nálezu popelnice a dalších památek však lze soudit, že Příchov je ještě starší – snad byla novými kolonisty jen znovu obsazena. Když budete pozorně číst informační tabuli, tak si jistě všimnete poměrně zarážející nepřesnosti: „Západním směrem, na konci vsi, pramení říčka Mrlina. Vtáka do místního rybníka a za vsí pokračuje lesnatým údolím až do leštinských rybníků. Tyto dva rybníky v údolí mezi Leštinou a Netolicí jsou oblíbeným cílem rybářů. Říčka Mrlina protéká dále místním krajem, Kopidlnem a Rožďalovicemi, a v Nymburce se vlévá do Cidliny.“ BUM... Ale i tak podle tohoto návodu snad pramen řeky najdete. Nečekejte žádnou parádu, je to jen díra v zemi, obrostlá koprivami a křovinami. Stálo by určitě za to, kdyby se toto místo důstojně upravilo. Nenajde se našenec, který by se toho organizace chopil? Místního pískovcového materiálu by se tu snad našlo dost. Jedna, dvě brigádky turistů, skautů nebo dětí z místní školky by to místo jistě zatraktivilo.

Pojedeme ale dál po silnici západním směrem, dostaneme se na křižovatku, která se nazývá Cakan. Jsme na vrcholu stoupání, odkud všechny cesty vedou už jen dolů. Je zde hezký kruhový výhled, nejen na dominantní Trošky, ale i Střelecovou hůrku a Prachovské skály. Za Troškami se zvedá Kozá-

kovský hřeben, dále vpravo Kozlov, Tábor, Kumburk a Zvlčina. V pozadí se zvedají až do léta zasněžené vrcholky Krkonoš. Jižním směrem se otevírá pohled do Polabí, na obzoru ohraničeným hranou Zelezných hor. Severně v ose silnice je při dobré viditelnosti vidět i vrchol Jestůb. Kromě dalších rozhledů je tady zajímavé rozvidlení řek. Voda odtud odtéká do sedmi stran - Zehrovskeho potoka, Bukoviny, Kotelské strouhy a Klence.

Dál pojedeme do obce Markvartice, kterou tvoří 9 spojených obcí a osad a název pochází ze jména rodu Markvartů, kteří ves pravděpodobně založili. Na návesi pod kostelem sv. Jiří se můžeme občerstvit a u mapy u odpočívadla naplánuvat další pokračování naší cesty. Pojedeme na Mrkvojedý. Na konci Markvartice u hřbitova se ještě zastavíme a budeme zde obdivovat starodávny smírčí kříž. Je zde také vstup do zahrady „Květnice“. Bylinkáře asi přiměje k návštěvě, je zde velký výběr léčivých bylin a rostlin pro okrasu, trvalek, skalnicek a okrasných travin. Smírčí kříž je opravdu zajímavý, sahne si na něj a nechce na sebe působit jeho magickou silou, můžete přitom a chvíli meditoval, pokud budete chtít.

Už jenom kousek je osada Mrkvojedý. Informace si přečtěte na panelu cyklozastávky. Nevím proč, možná se začíná projevovat smírčí kříž, když jsem ale tady, mám vždycky pocit, že vnímám, jak je slýšet ticho. Možná vás upoutá obrázkem hřibů, které rostou v nedalekém lese Ryka. Můžete se tam zajet podívat, skutečně to je pěkný les a houby si tu dovedu představit. Ale pozor na kufrování (bloudění), dobrodruhům s mapou mohou doporučit. Ostatní se vydají po silnici směr Zelezná Lhota a Libáň – mokrá varianta. Nebo raději – suchá varianta – v osadě Skurina po zelené turistické značce



přes Peklo údolím potoka Bukovina do Starých Hradů a Libáně. Obě varianty mají své přednosti i úskali. Mokrá varianta je rychlejší a vždy sjižná, navíc se vám za obcí Zelezná Lhota nabídne velmi pěkný výhled do Polabí. Suchá varianta je přírodně a turisticky přitažlivější, navíc vyjedete hned vedle zámku Staré Hrady, takže ho můžete navštívit nebo se zde jen třeba občerstvit. Za mokra nebo na jaře a na podzim je tato cesta však obtížně sjižná. Jede se totiž „urážkou“ (zkratka) přes pole a louky. Možnost občerstvit se máte i na náměstí v Libáni, kde se určitě na chvíli zastavte. Dám vám tedy úkol – sám jsem ho neřešil, takže ho neumím ani popsat: Najdete pramen Libáňské kyselky? Je vůbec přístupný? Lze jej ochutnat? Nachází se snad na dvoře bývalého cukrovaru a jedná se o nejstarší výskyt cidlinskolabské akumulace uhličitých minerálních vod. Zprávu o výskytu přivítá Turistické informační centrum Nymburk.

Z Libáně pojedeme dál přes Psinice a Křešice. Za lesem u Křešic už jsme na okrese Nymburk u hasinských rybníků. Ještě před obcí Hasina odbočíme doleva kolem menšího hasinského rybníka napájeného Libáňským potokem. Odtok z obou hasinských rybníků tvoří největší přítok již nedaleké Mrliny. Projedeme po hrázi rybníka dál podle lesa a po její okraji mezi lesem a ohradni-

tem přilehlých luk. Ty jsou součástí říční nivy hasinského potoka a Mrliny. Tak asi vypadal původní řečiště středního a dolního toku Mrliny před regulací – nádhera! Nepříliš komfortní cesta nás zavede až k Bučičkému rybníku u Rožďalovic. Tady naši cestu můžeme společensky ukončit při posezení u penzionu Bučičký mlýn. Příjemná hospůdka dovrší naše zážitky odpočinkem, občerstvením a povídáním si s přáteli. Možná budete mít i štěstí a stanete se zde součástí spontánního setkání lidí „stejně krevní skupiny“ u kyтары a společné zábavy. Zkuste navodit správnou atmosféru i vy, ostatní se rádi přidají.

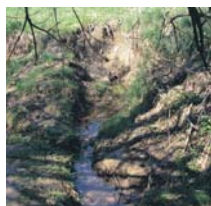
Dál už popíši jen cestu k nádraží do Rožďalovic. Můžeme jet i po asfaltové silnici, ale zajímavější je cesta lesem. Vydáme se po zelené turistické značce po hrázi rybníka. Turistickou značku záhy opustíme, snad si toho ani nevšimneme, a budeme sledovat původní lesní cestu, která nás bezpečně dovede až k trati a na nádraží Rožďalovice. Odtud se, jestli Němco pojedete, dostaneme do Nymburka. Ti zdatnější a těm, kterým nic jiného nezbyde, po jedné sledující vicemně toku Mrliny tamtéž. Vzdálenost tražky Bartoušov – Příchov – Rožďalovice je asi 50 kilometrů. Ti, co pojedou až do Nymburka, to mají kolem 70 km.

Kolu zdar

text a foto Pavel Novák

Oznámení o zrušení akce

Letošní poslední putování s Eišškou Přemyslovnou Kolmo k prameni Mrliny, které připravovalo občanské sdružení Lábská stezka na 28. září 2010, se z důvodů připravované konference Elberadweg v Drážďanech odkládá na neurčito.



neni to na vrchol tak daleko. Projedeme ještě vesničkou Střevač a už jsme skoro na kopci. Otvírá se nám tu úžasný pohled na široké údolí, kde uprostřed vévodí Trošky s pozůstatky středověkého hradu. Jde o vypracovaný čedičový suk, jehož svrchní část se při výstupu magmatu rozdělila do dvou samostatných věžových útvarů. Vyšší věž, 59 m vysoká, se